

Recensement Général de la Population et de l'Habitat,
de l'Agriculture et de l'Elevage



RAPPORT REGIONAL DEFINITIF

Région de Tambacounda



RGPHAE

Avril 2017

COMITE DE DIRECTION

Directeur Général	Aboubacar Sédikh	BEYE
Directeur Général Adjoint	Babacar	NDIR
Directeur des Statistiques Démographiques et Sociales	Papa Ibrahima Sylmang	SENE
Conseiller à l'Action Régionale	Mamadou	DIENG
Chef de la Division du Recensement et des Statistiques Démographiques	Samba	NDIAYE
Chef du Bureau Conception et Méthodes d'Analyse Sociodémographiques (BCMAS)	Awa	CISSOKO

COMITE DE REDACTION

Chef du Service Régional	Samba Gallo	BA
Chef du Service Régional Adjoint	Moussa	KEITA
Expert	Mamadou	AMOUZOU
Expert	Vénus	SARR

CORRECTION, MISE EN FORME ET PUBLICATION

El Hadji Malick GUEYE, Mamadou BAH, Alain François DIATTA, Moussa GNING

AGENCE NATIONALE DE LA STATISTIQUE ET DE LA DEMOGRAPHIE

Rocade Fann Bel-air Cerf-volant B.P. 116 Dakar RP (Sénégal)

Téléphone : (221) 33 869 21 39 Fax : (221) 33 824 36 15

Site web : www.ansd.sn ; Email: statsenegal@ansd.sn

Service Régional de la Statistique et de la Démographie de Tambacounda

Quartier Liberté derrière Préfecture (près clinique Diamila) BP 147 Tambacounda

Tel (221) 33981 11 82

TABLE DES MATIERES

<i>LISTE DES TABLEAUX</i>	V
<i>LISTE DES GRAPHIQUES</i>	VII
<i>ABREVIATIONS, SIGLES ET ACRONYMES</i>	VIII
<i>AVANT PROPOS</i>	X
<i>INTRODUCTION GENERALE</i>	XI
Chapitre I : PRESENTATION DE LA REGION	13
INTRODUCTION	14
I.1. LE RELIEF	14
I.2. LE RESEAU HYDROGRAPHIQUE	15
I.3. LE LIMAT	15
I.3.1. LA PLUVIOMETRIE	15
I.3.2. LES TEMPERATURES	15
I.3.3. LES VENTS	15
I.4. LES SOLS	15
I.5. LA VEGETATION	16
I.6. LA FAUNE	16
CONCLUSION	16
Chapitre II : ETAT ET STRUCTURE DE LA POPULATION	17
INTRODUCTION	18
II.1. DEFINITION DES CONCEPTS	18
II.1.1. La fécondité	18
II.1.2. La mortalité	18
II.1.3. Le Handicap	19
II.2. NIVEAU ET TENDANCE DE LA POPULATION	20
II.2.1. Effectif et accroissement de la population	20
II.2.2. Répartition spatiale et urbanisation	20
II.2.3. Analyse de la structure par âge et par sexe	24
II.3. CARACTERISTIQUES SOCIODEMOGRAPHIQUES ET CULTURELLES DE LA POPULATION	28
II.3.1. Etat Matrimonial	28
II.3.1.1. Situation matrimoniale des hommes et des femmes de 10 ans et plus	28
II.3.1.2. Pratique de la polygamie	33
II.3.2. Fécondité	35
II.3.3. Mortalité	37
II.3.4. Déclaration des faits d'état civil	40
II.3.5. Personnes en situation de handicap	41
CONCLUSION	42
Chapitre III : ALPHABETISATION, NIVEAU D'INSTRUCTION ET ACTIVITE ECONOMIQUE	43
INTRODUCTION	44
III.1. DEFINITION DES CONCEPTS	44

III.1.1. Aptitude à lire et à écrire dans une langue	44
III.1.2. Fréquentation scolaire	44
III.1.3. Activité économique habituelle	44
III.1.4. Population en âge de travailler	45
III.1.5. Population habituellement active	45
III.1.6. Population active habituellement occupée	45
III.1.7. Population au chômage	46
III.2. NIVEAU D'ALPHABETISATION DE LA POPULATION	46
III.3. FREQUENTATION SCOLAIRE	48
III.4. ACTIVITE ECONOMIQUE DE LA POPULATION	49
III.4.1. Volume de la population active	49
III.4.2. Taux d'activité	52
III.4.3. Taux de chômage	54
CONCLUSION	57
Chapitre IV : MIGRATION 58	
INTRODUCTION	59
IV.1. DEFINITION DES CONCEPTS	59
IV.1.1. Migration interne	59
IV.1.2. Migration internationale	60
IV.2. VOLUME DE LA MIGRATION INTERNE	60
IV.2.1. Migration « durée de vie »	60
IV.2.2. Migration au cours des dix dernières années	61
IV.2.3. Migration au cours des cinq dernières années	62
IV.3. INTENSITE DE LA MIGRATION INTERNE	63
IV.3.1. Migration « durée de vie »	63
IV.3.2. Migration au cours des 10 dernières années	64
IV.3.3. Migration au cours des 5 dernières années	64
IV.4. DEPARTEMENT D'INSTALLATION DES MIGRANTS	65
IV.5. STRUCTURE PAR AGE ET PAR SEXE DES IMMIGRANTS	66
IV.6. MIGRATIONS INTERNATIONALES	69
IV.6.1. Immigrations internationales	69
IV.6.2. Emigration internationale au cours des 5 dernières années	69
CONCLUSION	70
Chapitre V : MENAGE, HABITAT ET ENVIRONNEMENT 71	
INTRODUCTION	72
V.1. TAILLE DES MENAGES	72
V.2. CARACTERISTIQUES SOCIODEMOGRAPHIQUES DU CHEF DE MENAGE	73
V.3. CARACTERISTIQUES DES HABITATIONS	74
V.4. DENSITE DU LOGEMENT	75
V.5. APPROVISIONNEMENT EN EAU	75
V.6. MODE D'ECLAIRAGE	75
V.7. TYPE D'AISSANCE	75
CONCLUSION	77

Chapitre VI : AGRICULTURE	78
INTRODUCTION	79
VI.1. REPARTITION SPATIALE DES MENAGES AGRICOLES	79
VI.2. GRANDES CULTURES PRATIQUEES	79
CONCLUSION	80
CONCLUSION GENERALE	81
ANNEXES	83
EQUIPE DU PROJET RGPHPAE	86

LISTE DES TABLEAUX

Tableau II-1: Répartition de la population de la région par sexe selon la nationalité et le milieu de résidence en 2013	20
Tableau II-2: Répartition spatiale de la population de la région selon la nationalité et le département par milieu de résidence et par sexe en 2013	23
Tableau II-3: Age moyen et âge médian de la population par département et par sexe	25
Tableau II-4: Situation matrimoniale au niveau de la région de Tambacounda	29
Tableau II-5: Situation matrimoniale par département	30
Tableau II-6: Pratique de la polygamie dans la région par département.....	33
Tableau II-7: ISF par région et milieu de résidence	37
Tableau II-8: Espérance de vie à la naissance selon le sexe par région/milieu de résidence au Sénégal en 2013	38
Tableau II-9: Quotients de mortalité infanto-juvénile selon le sexe par région/ milieu de résidence au Sénégal en 2013	39
Tableau II-10: Déclaration des mariages et des décès à l'état civil par département selon le milieu de résidence... ..	40
Tableau II-11: Déclaration des naissances à l'état civil par département selon le milieu de résidence	41
Tableau II-12: Pourcentage de personnes en situation de handicap par département et par milieu de résidence selon le sexe	42
Tableau III-1: Taux d'alphabétisation par groupe d'âges selon le sexe, le milieu de résidence et la langue d'alphabétisation	47
Tableau III-2: Pourcentage des personnes instruites par département selon le sexe/milieu de résidence	49
Tableau III-3: Répartition de la population en âge de travailler selon le département et le sexe en 2013	49
Tableau III-4: Répartition de la population en âge de travailler par département selon le milieu de résidence et le statut d'activité en 2013	51
Tableau III-5: Taux d'activité par département et par groupe d'âges selon et le milieu de résidence en 2013.....	53
Tableau III-6: Taux de chômage par département et par groupe d'âges selon le milieu de résidence en 2013	54
Tableau III-7: Taux de chômage par département et par groupe d'âges selon le sexe en 2013	56
Tableau IV-1: Effectifs des migrants « durée de vie » selon la région d'origine	60
Tableau IV-2: Solde migratoire durée de vie.....	61
Tableau IV-3: Effectifs des immigrants au cours des 10 dernières années selon la région d'origine	62
Tableau IV-4: Solde migratoire Absolu et relatif au cours des 10 dernières années	62
Tableau IV-5: Effectifs des immigrants au cours des 5 dernières années selon la région d'origine	63
Tableau IV-6: Solde migratoire Absolu et relatif au cours des 5 dernières années	63
Tableau IV-7: Pourcentage des natifs, d'immigrants et d'émigrants selon la région d'origine/de destination.....	64
Tableau IV-8: Répartition des migrants internes et externes selon le département de destination.....	65
Tableau IV-9: Répartition des migrants internes et externes selon le département de destination.....	66
Tableau IV-10: Répartition des migrants internes et externes selon le département de destination, bis	66
Tableau IV-11: Répartition des immigrants et des émigrants durée de vie par groupe d'âge selon le sexe	67
Tableau IV-12: Répartition des immigrants et des émigrants des 10 dernières années par groupe d'âges selon le sexe	68
Tableau IV-13: Répartition des immigrants internationaux par nationalité selon la région d'accueil en 2013.....	69
Tableau IV-14: Répartition des émigrants internationaux par département selon le sexe	70
Tableau V-1: Répartition des ménages recensés par département selon la taille et le milieu de résidence	72
Tableau V-2: Répartition des CM selon le groupe d'âge et le sexe par département et par milieu de résidence	73
Tableau V-3: Répartition des ménages par département selon les caractéristiques de l'habitat	74
Tableau V-4: Répartition des ménages en % selon la densité du logement par département.....	75
Tableau V-5: Répartition des ménages selon le type d'aisance utilisé par département.....	76
Tableau VI-1: Répartition des ménages Agricoles par département et par milieu de résidence	79

Tableau VI-2: Répartition des ménages agricoles par département de résidence selon le type de grandes cultures pratiquées 80

Tableau VII-1: Répartition de la population de Tambacounda selon le département, le groupe d'âge et le sexe 84

LISTE DES GRAPHIQUES

Graphique II-1: Répartition de la population de la région de Tambacounda par département en 2013	21
Graphique II-2: Répartition en pourcentage de la population de la région de Tambacounda par département et par sexe	22
Graphique II-3: Répartition de la population résidente par département selon le milieu de résidence en 2013	22
Graphique II-4: Pyramide des âges de la région de Tambacounda en 2013	24
Graphique II-5: Rapport de masculinité selon l'âge dans la région de Tambacounda en 2013	27
Graphique II-6: Rapport de masculinité selon l'âge par département de résidence en 2013	28
Graphique II-7: Fécondité du moment (ISF 15-49 ans) et fécondité passée (DF 45-49 ans) selon la région de résidence de la femme	36
Graphique II-8: Taux brut de mortalité par région de résidence au Sénégal en 2013	38

ABREVIATIONS, SIGLES ET ACRONYMES

ANSD	Agence Nationale de la Statistique et de la Démographie
BIT	Bureau International du Travail
CEDEAO	Communauté Economique Des Etats de l'Afrique de l'Ouest
CM	Chef de ménage
CNP	Comité national de pilotage
CR	Communauté rurale
CSRS	Chefs de Service Régional de la Statistique et de la Démographie
CTN	Comité Technique National
CTR	Coordonnateurs Techniques Régionaux
DAPSA	Direction de l'Analyse, de la Prévision et des Statistiques Agricoles
DF	Descendance Finale
DMIS	Direction du Management de l'Information Statistique/ANSD
DR	Districts de Recensement
DSDS	Direction des Statistiques Démographiques et Sociales/ANSD
DSECN	Direction des Statistiques Economiques et de la Comptabilité Nationale
EDS	Enquête Démographique et de Santé
EDS-MICS	Enquête Démographique et de Santé à Indicateurs Multiples
EPC	Enquête post Censitaire
ESPS	Enquête de Suivi de la Pauvreté au Sénégal
IBGE	Institut Brésilien de Géographie et de Statistique
INECV	Institut National de la Statistique du Cap-Vert
ISF	Indice Synthétique de Fécondité
LOASP	Loi d'Orientation Agro-sylvo-pastorale
MICS	Multiple Indicators Cluster Survey
OIM	Organisation Internationale pour les Migrations
OIT	Organisation Internationale du Travail
OMD	Objectifs du Millénaire pour le Développement
OMS	Organisation Mondiale de la Santé
ONG	Organisations Non Gouvernementales
PDA	Personal Digital Assistant
PDU	Plans directeurs d'urbanisme
PSE	Plan Sénégal Emergent

RGP	Recensement Général de la Population
RGPH	Recensement Général de la Population et de l'Habitat
RMM	Rapport de Mortalité Maternelle
RNA	Recensement National de l'Agriculture
RNE	Recensement National de l'Elevage
SICAP	Société Immobilière du Cap-Vert
SN-HLM	Société Nationale des Habitations à Loyers Modérés
SSN	Système Statistique National
TBM	Taux Brut de Mortalité
TBN	Taux Brut de Natalité
TBPS	Taux Brut de Préscolarisation
TBS	Taux Brut de Scolarisation
TGFG	Taux Global de Fécondité Générale
TIC	Technologies de l'Information et de la Communication
TMM	Taux de Mortalité Maternelle
TNS	Taux Net de Scolarisation
UE	Union Européenne
UNESCO	Organisation des Nations Unies pour l'Education, la Science et la Culture
UNFPA	Fonds des Nations pour la Population
UNICEF	Fonds des Nations Unies pour l'Enfance
USAID	Agence Américaine pour le Développement International
ZAC	Zone d'Aménagement Concertée

AVANT PROPOS

Le Sénégal a réalisé en 2013 le Recensement Général de la Population et de l'Habitat, de l'Agriculture et de l'Elevage, son quatrième recensement depuis l'indépendance. Cette opération qui rentre dans le cadre de la Stratégie Nationale de Développement de la Statistique avait comme objectif de répondre aux besoins des utilisateurs en données statistiques actualisées.

Ainsi, la publication des résultats définitifs en septembre 2014 a permis de répondre à certaines attentes en matière d'indicateurs statistiques à l'échelle nationale. Cependant, la satisfaction des besoins au niveau décentralisé nécessitait l'élaboration de rapports régionaux du RGPHAE. En effet, dans le contexte de l'acte 3 de la décentralisation, il est devenu incontournable de disposer d'informations statistiques pertinentes à un niveau désagrégé.

L'élaboration du présent rapport tente de répondre à cet objectif de satisfaction des besoins des utilisateurs au niveau le plus fin. Elle a été rendue possible grâce à la mutualisation des efforts du gouvernement, de nos partenaires techniques et financiers et à la détermination de notre personnel à satisfaire la demande des utilisateurs.

Nous remercions tous ceux qui ont contribué de près ou de loin à la réussite du RGPHAE, principalement les partenaires au développement, les autorités administratives et locales ainsi que tous les autres acteurs régionaux. Nos remerciements s'adressent également à nos équipes techniques qui ont fait montre d'un dévouement sans faille, aux agents de terrain qui ont sillonné toute l'étendue du territoire national en marquant ainsi un acte civique à la mesure de l'intérêt de ce projet pour le développement du pays. Nous restons également redevables à nos autorités religieuses et coutumières qui ont, à l'unanimité, soutenu cette opération. Nous remercions enfin la population de la région de Tambacounda pour l'accueil chaleureux réservé aux agents recenseurs lors de la collecte des données.

Aboubacar Sédikh BEYE

Directeur Général

Agence Nationale de la Statistique et de la Démographie

INTRODUCTION GENERALE

Le Sénégal, à l'instar des autres pays africains, vient de réaliser son quatrième recensement de la population dans le cadre de la série des recensements de la population de la décennie

Le Sénégal a réalisé, du 19 novembre au 9 décembre 2013, son quatrième recensement général de la population, troisième recensement général de l'habitat, deuxième recensement général de l'agriculture et premier recensement général de l'élevage en mutualisant les moyens dans une opération unique dénommée « Recensement Général de la Population et de l'Habitat, de l'Agriculture et de l'Elevage - RGPHAE ». Ce recensement a permis de mettre à jour :

- les données sur les caractéristiques socio-démographiques de la population,
- les données sur les caractéristiques de l'Habitat,
- les données de référence pour les statistiques agro-pastorales courantes,
- les bases de sondage pour les enquêtes sociodémographiques et agro-pastorales,
- les données pour le suivi des objectifs de développement nationaux et mondiaux.

Ce recensement, qui s'est déroulé dans un contexte de restructuration du Système Statistique National (SSN), a permis à l'Agence Nationale de la Statistique et de la Démographie (ANSD) d'expérimenter un nouveau dispositif axé essentiellement sur le numérique, notamment en matière de supports de collecte (utilisation de PDA à la place des questionnaires papier), de système de stockage et de remontée des données (par l'utilisation sécurisée d'Internet) ainsi que de paiement des agents (par l'intermédiaire d'une société de transfert d'argent). Pour ce faire, elle a bénéficié de l'appui technique et logistique de l'Institut Brésilien de Géographie et de Statistique (IBGE), qui lui a prêté 20 175 PDA (ordinateurs de poche) et fourni une assistance technique, ainsi que de l'Institut National de la Statistique du Cap-Vert, qui a fourni une assistance technique.

Après l'élaboration des documents techniques et leur validation au cours des années 2010 et 2011, l'exécution technique du RGPHAE est entrée dans sa phase active en mars 2012 avec le démarrage de la cartographie censitaire. Elle s'est poursuivie avec différentes opérations test du dénombrement (pré-pilote, pilote et post pilote). Après la révision des supports de collecte, du dispositif et des outils, le dénombrement de la

population est réalisé dans la période du 19 novembre au 09 décembre 2013 dans tout le pays.

Ce dénombrement a été suivi par la phase de préparation et d'exécution de l'enquête post-censitaire, qui a permis de mesurer la couverture et la qualité du RGPHAE, le traitement des données, la rédaction des rapports provisoires et définitifs d'analyse des résultats. La rédaction des quatorze (14) rapports régionaux du RGPHAE entre dans ce cadre et devrait contribuer à la satisfaction des besoins en information de tous les utilisateurs, en général, et des acteurs régionaux, en particulier.

Le présent rapport s'articule autour de cinq principales parties. La première partie fait l'objet d'une synthèse des éléments contextuels de la région de Tambacounda ; la deuxième partie présente l'état et la structure de la population observée en 2013 ; La troisième et la quatrième partie rendent compte des caractéristiques socioéconomique et culturelles de la population résidente et de la dynamique migratoire observée au moment du recensement. La cinquième partie de ce rapport est consacrée à l'analyse des questions relatives aux caractéristiques des ménages, à celles de l'habitat et au cadre de vie. La pratique de l'agriculture et de l'élevage au sein de la région de Tambacounda fait l'objet du dernier chapitre.



Tout le monde
compte !

Chapitre I : PRESENTATION DE LA REGION

Résumé

*La région de **Tambacounda** est limitée au Nord par les régions de Louga, et Matam et la République Islamique de Mauritanie, au Sud par la République de Guinée Conakry, la région de Kolda et la République de Gambie, à l'Est par les Républiques du Mali et de la Mauritanie, à l'Ouest par les Régions de Kaffrine et de Kaolack.*

*La population de Tambacounda est estimée 681 310 **habitants** pour une superficie de 42 706 Km² et une densité moyenne de **16 hbt/km²**.*

*Le climat est de type **Sahélo Soudanien** caractérisé particulièrement par l'Harmattan, vent chaud et desséchant le jour, plus frais la nuit. Au Sud, l'influence de la mousson se fait sentir.*

Cette région est constituée d'un ensemble de plaines et de bas plateaux recouverts d'une végétation de savane où dominant les buissons et les baobabs. A l'extrême sud-est, le relief est plus accidenté, avec les contreforts du Fouta-Djalon, massif montagneux formant une frontière naturelle entre le Sénégal et la Guinée-Conakry.

*La région renferme des **ressources minières** non encore exploitées, elles sont estimées à 133 tonnes d'or, 130 000 tonnes de marbre, 530 millions de tonnes de fer et 180 millions de tonnes de cuivre. La région présente **un potentiel touristique** important avec le Parc du Niokolo-Koba, classé site mondial, l'une des plus importantes réserves de l'Ouest Africain qui s'étend sur une superficie de plus de 900 000 hectares et offre un paysage riche et très varié.*

Introduction

La nouvelle région de Tambacounda a été créée par la loi 2008-14 du 18 mars 2008 modifiant la loi 72-02 du 1er Février 1972 relative à l'organisation de l'Administration Territoriale et Locale. La nouvelle région couvre actuellement une superficie de 42 706 km². Sa population est estimée à 681.310 habitants en 2013, soit une densité de 16 hbts au km². La région de Tambacounda compte 50 collectivités locales dont 46 Communes et 4 départements, 12 arrondissements, 1434 Villages dont 569 dans le département de Tambacounda soit 40%, 174 villages dans le département de Bakel soit 12%, et 404 dans le département de Goudiry soit 28% et 287 villages dans le département de Koumpentoum soit 20%.

- ❖ Département de BAKEL : 3 arrondissements
- ❖ Département de GOUDIRY : 4 arrondissements
- ❖ Département de KOUMPENTOUM : 2 arrondissements
- ❖ Département de TAMBACOUNDA : 3 arrondissements.

La région de Tambacounda occupe une position carrefour qui s'est renforcée avec l'ouverture des corridors Tamba-Bamako, Tamba-Moussala et Tamba-Labé, cette situation fait de Tambacounda le corridor des corridors. C'est la région la plus périphérique du Pays: la région partage 325 Km de frontière avec le Mali à l'Est, 62 Km avec la Mauritanie au Nord-Est et 162 Km avec la Gambie à l'Ouest. La région est limitée, au Nord par la République Islamique de Mauritanie et les régions de Louga et de Matam, au Sud par la région de Kédougou, à l'Est par la République du Mali et la République Islamique de Mauritanie, à l'Ouest par la République de Gambie et les régions de Kolda et de Kaffrine.

I.1. LE RELIEF

Dans l'ensemble, la région est caractérisée par un relief généralement plat avec quelques collines dans le département de Bakel. Ce relief est entrecoupé de légères dépressions constituées de vallées fossiles du Sandougou et du Mayeldiby. Ce terroir régional est également caractérisé par la présence de plusieurs mares dont quelques une seulement sont permanentes.

I.2. LE RESEAU HYDROGRAPHIQUE

La région de Tambacounda est arrosée par un réseau hydrographique très important constitué par le fleuve Sénégal, la Falémé, le fleuve Gambie ainsi que plusieurs affluents et marigots qui drainent chaque année environ 30 milliards de m³ d'eau.

I.3. LE LIMAT

I.3.1. LA PLUVIOMETRIE

La région de Tambacounda se situe entre les isohyètes 450 et 800 mm; elle figure parmi les régions les plus pluvieuses du pays. Cependant cette pluviométrie varie dans le temps et dans l'espace : les mois d'Août et Septembre sont les plus pluvieux, la saison des pluies dure 4 à 5 mois et son installation s'effectue de manière échelonnée du Sud au Nord. La quantité d'eau et le nombre de jours de pluie sont décroissants du Sud au Nord.

I.3.2. LES TEMPERATURES

On distingue deux grandes périodes de régime thermique. La période de basses températures, allant de Juillet à février avec plus de fraîcheur aux mois de décembre et de Janvier et la période de hautes températures se situant entre mars et juin.

I.3.3. LES VENTS

Sous l'effet de l'anticyclone des Açores, la région est soumise aux types de vents que sont les alizés maritimes de secteur Nord, les alizés continentaux de direction Nord-Est, l'harmattan du secteur Est avec de l'air chaud et sec et la mousson avec de l'air chaud et humide. Entre janvier et juin la vitesse des vents observée à Tambacounda est supérieure 2 m/s.

I.4. LES SOLS

On distingue différents types de sols :

1. Les sols peu évolués qui sont constitués (1): sols peu évolués d'érosion : qui doivent leur jeunesse essentiellement à l'érosion qui intervient en relation avec la pente et (2) des sols peu évolués d'apport : formés par renouvellement de matériaux.
2. Les sols ferrugineux tropicaux parmi lesquels on distingue des sols ferrugineux tropicaux peu lessivés, qui sont des terres favorables au développement de la culture du mil et de l'arachide ; les sols ferrugineux tropicaux lessivés sont formés de matériaux divers.

3. Les sols hydro morphes avec quelques variantes comme les sols hydro morphes formés sur matériau alluvial, les sols hydro morphes formés sur matériau sableux, et les sols hydro morphes formés sur matériaux gravillonnaires.

I.5. LA VEGETATION

Elle est abondante et variée compte tenu des conditions écologiques favorables à son développement et de la diversité des écosystèmes présents dans la région. Suivant le domaine phytogéographique et la strate, on relève la prédominance de certaines espèces. Pour la strate arborée, les combrétacées dominent dans le domaine soudano – sahélien, alors que dans le domaine soudano-guinéen le peuplement est plus composite avec au moins huit (8) espèces dominantes et on y note la présence de formations azonales d'essences mono spécifiques, constituées de bambousaie, rôneraie et de raphieraie. Le tapis herbacé est dominé dans les deux domaines par les grandes andropogonnées annuelles.

I.6. LA FAUNE

La région de Tambacounda constitue le dernier bastion de la faune du Sénégal. En effet, la région renferme une faune riche et variée. On y trouve des oiseaux, des mammifères, des batraciens, des amphibiens, des reptiles, des insectes, etc. On y rencontre également les espèces soudaniennes, comme l'hippopotame, et les espèces sahéliennes (Gazelle). L'existence de cette faune est la conséquence d'un habitat bien conservé par endroits, avec des conditions de sécurité pour la survie des espèces. C'est la présence de cette faune qui favorise le développement du tourisme cynégétique.

Conclusion

Malgré l'érection de son ancien département de Kédougou devenu région, la région de Tambacounda demeure encore la plus grande région du pays avec ses 42 706 km². Ainsi, les principales caractéristiques développées en font une région carrefour des écosystèmes. Cette situation s'explique par le prolongement des éco systèmes des quatre pays frontaliers.



Tout le monde
compte !

Chapitre II : ETAT ET STRUCTURE DE LA POPULATION

Résumé

Le Recensement Général de la Population, de l'Habitat, de l'Agriculture et de l'Elevage a fait ressortir qu'en décembre 2013, la population résidente dans la région de Tambacounda est évaluée à 681 310 habitants dont 50,6% d'hommes et 49,4% de femmes.

En termes de structure par âge, la population de la région de Tambacounda se caractérise par une extrême jeunesse. L'âge moyen de la population de la région de Tambacounda est de 21 contre 22,7 au niveau national. En outre, la moitié de la population de la région est âgée de moins de 16 ans.

La population résidente est en majorité rurale avec 76 % contre 24 % de citadins. Quel que soit le département de résidence, la population rurale reste prédominante par rapport à celle urbaine.

Au niveau de la région de Tambacounda, le mariage constitue un événement quasi universel. La nuptialité reste très intense et le célibat aux âges avancés représente une faible proportion. Dans l'ensemble, plus d'une personne sur deux sont mariées au niveau de la région de Tambacounda. Chez les hommes, la proportion des mariées en 2013 est de 43,4% contre 65,9% chez les femmes.

Le nombre moyen de naissances des femmes de 45-49 ans, ou descendance finale est de 6,7 contre 4,9 au niveau national.

De même, la mortalité demeure très élevée au sein de cette région par comparaison à la moyenne nationale.

Introduction

L'état de la population renvoie à deux éléments essentiels que sont la dimension ou la taille et la composition de la population. Les données sur la structure par âge et par sexe sont déterminantes, puisqu'elles sont à la base du calcul des principaux indicateurs démographiques. De leur cohérence et de leur régularité, va dépendre la qualité de ces indicateurs. Par conséquent, il convient d'étudier avec minutie la qualité des déclarations d'âge, variable cruciale dans le calcul des indicateurs démographiques.

Ce chapitre se donne ainsi comme ambition d'étudier la structure par âge et par sexe de la population, sa répartition et ses composantes. Dans le contexte de la décentralisation, les éléments de structure et les données de population spatialisées répondent aux besoins des utilisateurs et producteurs de statistiques, mais également à ceux des décideurs et des partenaires au développement. Outre l'état de la structure démographique, ce chapitre présente la situation de la région de Tambacounda en matière de fécondité, de mortalité de nuptialité et par rapport aux limitations fonctionnelles de sa population.

II.1. DEFINITION DES CONCEPTS

II.1.1. LA FECONDITE

La fécondité constitue l'un des phénomènes démographiques les plus déterminants de la dynamique des populations. Plusieurs indicateurs peuvent servir à mesurer son ampleur et ses tendances au cours d'une période.

Pour apprécier la fécondité au sein de la région de Tambacounda, l'Indice Synthétique de Fécondité (ISF) est calculé. Appelé aussi somme des naissances réduites ou descendance du moment, cet indicateur représente le nombre moyen d'enfants nés vivants qu'aurait mis au monde une femme arrivée à la fin de sa vie féconde, si elle connaissait, à chaque âge, les taux de fécondité observés au cours des douze mois ayant précédé le recensement. Il est obtenu en faisant la somme des taux de fécondité par âge observés au cours de cette période.

II.1.2. LA MORTALITE

La mortalité constitue un phénomène démographique révélateur de la situation sanitaire d'un pays. A travers le calendrier de survenance des décès, on peut apprécier l'efficacité de la politique de santé notamment pour les enfants de moins de cinq ans. Pour mesurer le niveau de la mortalité, son calendrier et son impact sur la population infanto juvénile, trois indicateurs sont utilisés :

- Au niveau global, l'indice qui sera utilisé pour décrire la mortalité dans la population, en tenant compte de l'effectif de celle-ci, est le taux brut de mortalité. Cet indicateur décrit la mortalité dans la population générale sans référence particulière à un sous-groupe. Il est calculé en rapportant les décès enregistrés au sein d'une population pendant une période donnée (généralement une année) à l'effectif moyen de cette population.
- L'espérance de vie à la naissance correspond au nombre moyen d'années qu'une personne peut espérer vivre si les conditions de vie et de santé en vigueur à sa naissance perdurent pendant toute son existence. Cette mesure reflète la santé de la population d'un pays ainsi que la qualité des soins.
- La mortalité infanto juvénile renvoie à l'incidence de la mortalité des enfants de moins de cinq ans. L'étude de la mortalité dans cette tranche d'âge permet de mesurer l'impact des maladies et des autres causes de mortalité sur les nourrissons, les tout-petits et les jeunes enfants.

II.1.3. LE HANDICAP

La notion de handicap a été définie dans le RGPHAE comme étant une caractéristique qui distingue les groupes de personnes vivant avec un handicap des autres groupes de population. De façon générale, le handicap implique l'interaction des capacités fonctionnelles d'une personne avec ses environnements physique, culturel et politique. Plus spécifiquement, les personnes vivant avec un handicap sont par définition les personnes qui risquent, plus que l'ensemble de la population, de se heurter à des limites dans l'exécution de certaines tâches ou la participation à des activités relatives à certaines fonctions. Pour apprécier la prévalence du handicap au sein de la région de Tambacounda, les variables suivantes sont utilisées :

- L'acuité visuelle et auditive
- La locomotion
- Les capacités intellectuelles.

Pour ces différentes catégories de handicap, il s'agit d'avantage de la limitation fonctionnelle que de handicap physique. En d'autres termes, les personnes ayant recours à des outils spécifiques permettant de surmonter leur handicap ne sont pas considérées comme handicapés dans le recensement.

II.2. NIVEAU ET TENDANCE DE LA POPULATION

II.2.1. EFFECTIF ET ACCROISSEMENT DE LA POPULATION

Le recensement général de la population et de l'habitat, de l'agriculture et de l'élevage réalisé en 2013 fait état d'une population résidente de 681 310 individus au niveau de la région de Tambacounda soit 6,5 % de la population du pays. On note une légère supériorité numérique des hommes par rapport aux femmes (50,6 % contre 49,4%). Cette population inclut aussi bien les ménages ordinaires que collectifs. La quasi-totalité de la population de la région est composée de sénégalais (98%). Cependant, par comparaison à la moyenne nationale (1,3%), la région de Tambacounda concentre une proportion importante d'étrangers. En effet, la population résidente de nationalité étrangère représente 2% de la population totale de la région. La position géographique de la région, frontalière avec trois pays (Mauritanie, Mali et Gambie) et son voisinage avec la Guinée, explique cette forte présence des autres nationalités.

En outre, on note une forte ruralité de la région de Tambacounda avec près de 8 résidents contre environ 6 au niveau national sur 10 vivant en milieu rural.

Tableau II-1: Répartition de la population de la région par sexe selon la nationalité et le milieu de résidence en 2013

MILIEU DE RESIDENCE	Nationalité	SEXE					
		Masculin		Féminin		Total	
Urbain	sénégalaise	79899	97%	77640	98%	157540	98%
	autres nationalités	2283	3%	1616	2%	3899	2%
	Total	82182	100%	79256	100%	161439	100%
Rural	sénégalaise	258174	98%	255365	99%	513539	99%
	autres nationalités	4119	2%	2213	1%	6332	1%
	Total	262293	100%	257578	100%	519871	100%
Total	sénégalaise	338073	98%	333006	99%	671079	98%
	autres nationalités	6402	2%	3829	1%	10231	2%
	Total	344475	100%	336835	100%	681310	100%

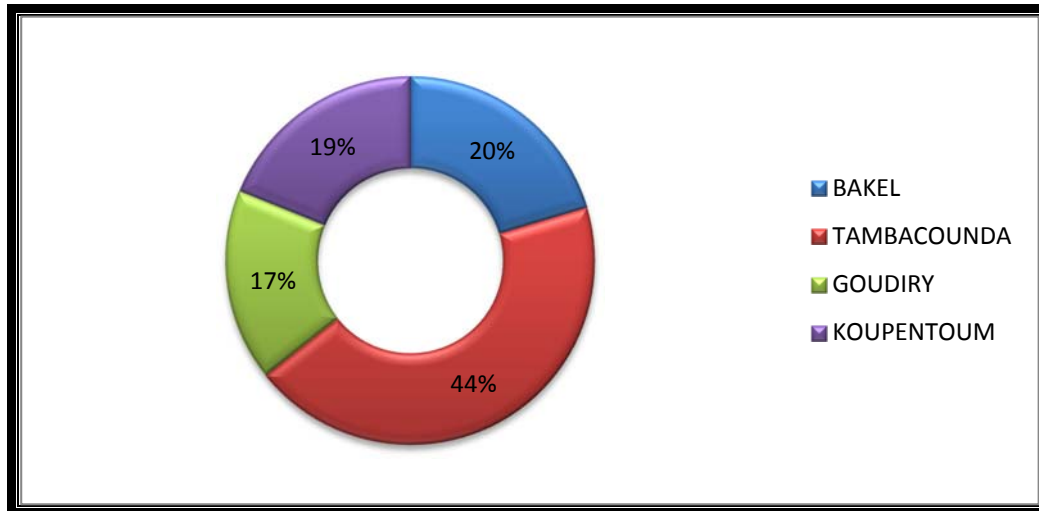
Source : ANSD. RGPHAE 2013

II.2.2. REPARTITION SPATIALE ET URBANISATION

Le dernier découpage administratif subdivise la région de Tambacounda en quatre départements : Tambacounda, Bakel, Goudiry et Koumpentoum. Le département de Tambacounda est le plus peuplé de la région avec 299 163 habitants soit 44% de la population totale. Il est suivi des départements de Bakel et Koumpentoum qui abrite

respectivement 20% et 19% de la population de la région. Le département de Goudiry, le moins peuplé de la région compte 114846 habitants soit 17% de la population totale.

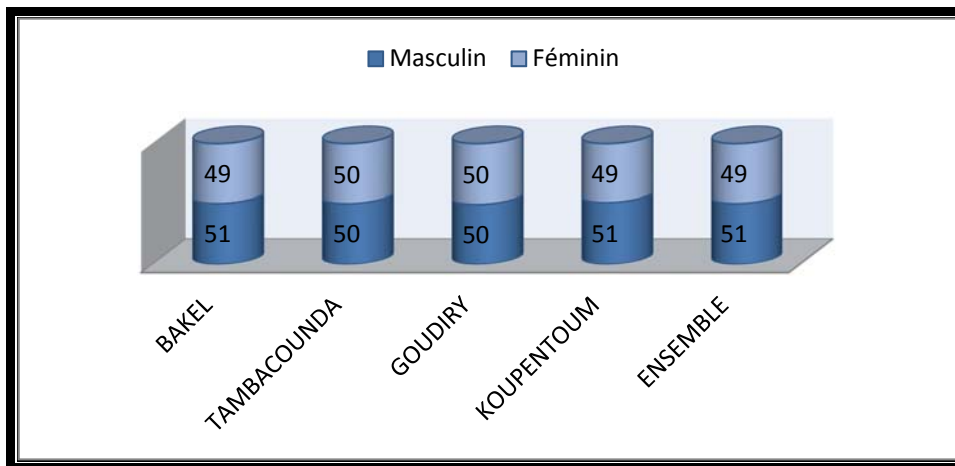
Graphique II-1: Répartition de la population de la région de Tambacounda par département en 2013



Source : ANSD. RGPHAE 2013

La structure par sexe de la population de la région tout comme la structure nationale fait état globalement d'une légère supériorité numérique des hommes par rapport aux femmes. Selon le département de résidence, on observe des disparités dans la répartition de la population selon le sexe. La supériorité numérique des hommes par rapport aux femmes est surtout perceptible dans les départements de Bakel et Koumpentoum.

Graphique II-2: Répartition en pourcentage de la population de la région de Tambacounda par département et par sexe

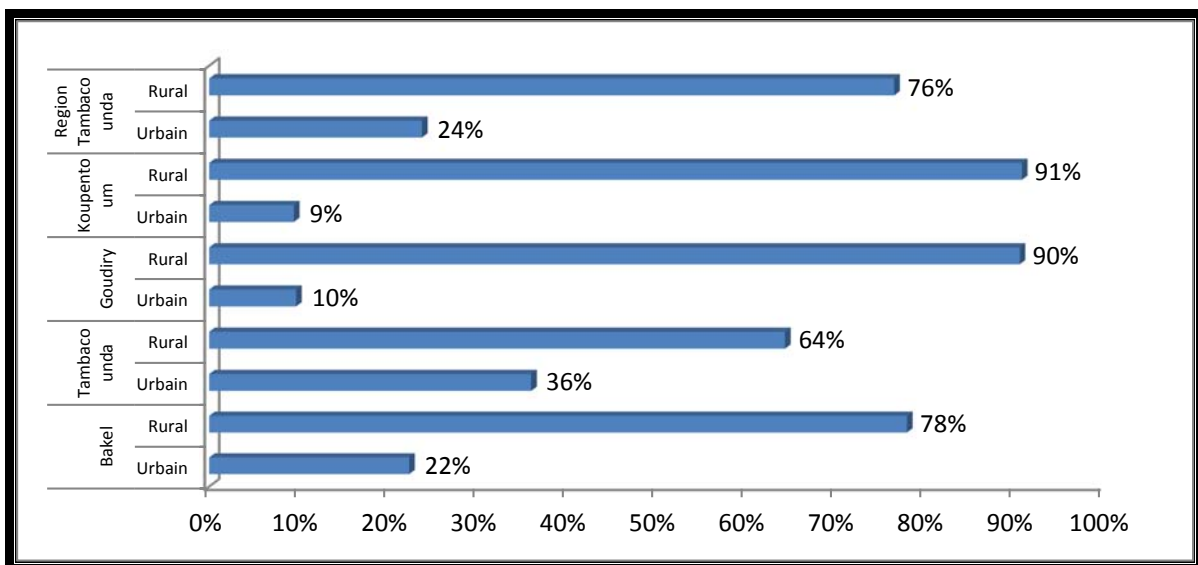


Source : ANSD. RGPHAE 2013

La part de la population de nationalité étrangère dans la population totale varie selon le département de résidence. En effet, on note une proportion plus élevée d'étrangers dans le département de Bakel (3%). L'existence d'une frontière commune entre ce département et la république de la Mauritanie ainsi que le Mali pourrait en être la cause.

Quel que soit le département considéré, la part de la population rurale dépasse celle de la population urbaine. Dans l'ensemble, le taux d'urbanisation de la région de Tambacounda se situe à 24% en 2013. Les départements de Tambacounda et de Bakel sont les plus urbanisés de la région avec respectivement 36% et 22% d'habitants vivants au sein d'une commune.

Graphique II-3: Répartition de la population résidente par département selon le milieu de résidence en 2013



Source : ANSD. RGPHAE 2013

Tableau II-2: Répartition spatiale de la population de la région selon la nationalité et le département par milieu de résidence et par sexe en 2013

DEPARTEMENT			SEXE					
			Masculin		Féminin		Total	
BAKEL	Urbain	sénégalaise	15196	93%	13974	96%	29171	94%
		autres nationalités	1179	7%	583	4%	1763	6%
		Total	16376	100%	14558	100%	30933	100%
	Rural	Sénégalaise	51894	96%	53160	98%	105053	97%
		autres nationalités	2011	4%	869	2%	2880	3%
		Total	53905	100%	54029	100%	107934	100%
	Total	sénégalaise	67090	96%	67134	98%	134224	97%
		autres nationalités	3191	5%	1452	2%	4643	3%
		Total	70281	100%	68586	100%	138867	100%
TAMBACOUNDA	Urbain	sénégalaise	53142	98%	52370	98%	105512	98%
		autres nationalités	883	2%	898	2%	1781	2%
		Total	54025	100%	53268	100%	107293	100%
	Rural	sénégalaise	95569	99%	94060	99%	189629	99%
		autres nationalités	1410	2%	830	1%	2241	1%
		Total	96979	100%	94891	100%	191870	100%
	Total	sénégalaise	148711	99%	146430	99%	295141	99%
		autres nationalités	2293	2%	1729	1%	4022	1%
		Total	151004	100%	148159	100%	299163	100%
GOUDIRY	Urbain	sénégalaise	5558	97%	5283	98%	10841	98%
		autres nationalités	171	3%	98	2%	270	2%
		Total	5729	100%	5382	100%	11111	100%
	Rural	sénégalaise	50919	99%	51899	99%	102817	99%
		autres nationalités	555	1%	363	1%	918	1%
		Total	51474	100%	52262	100%	103735	100%
	Total	sénégalaise	56476	99%	57182	99%	113658	99%
		autres nationalités	726	1%	461	1%	1188	1%
		Total	57203	100%	57643	100%	114846	100%
KOUMPENTOUM	Urbain	sénégalaise	6003	99%	6013	99%	12016	99%
		autres nationalités	49	1%	36	1%	85	1%
		Total	6052	100%	6049	100%	12101	100%
	Rural	sénégalaise	59793	100%	56247	100%	116039	100%
		autres nationalités	142	0%	151	0%	293	0%
		Total	59935	100%	56397	100%	116332	100%
	Total	sénégalaise	65796	100%	62260	100%	128055	100%

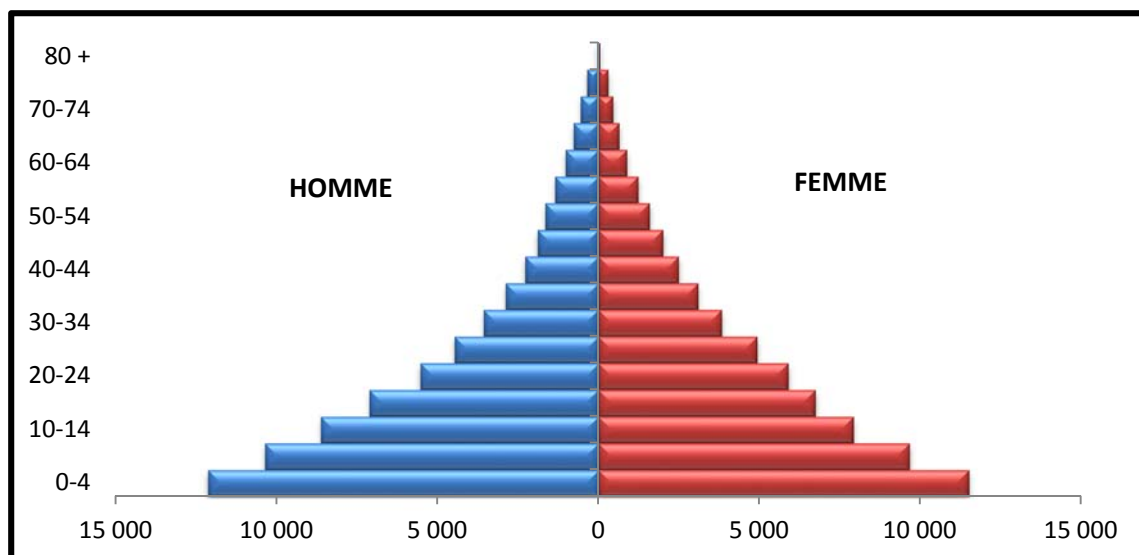
		autres nationalités	191	0%	187	0%	378	0%
		Total	65987	100%	62446	100%	128433	100%
Total	Urbain	sénégalaise	79899	97%	77640	98%	157540	98%
		autres nationalités	2283	3%	1616	2%	3899	2%
		Total	82182	100%	79256	100%	161439	100%
	Rural	sénégalaise	258174	98%	255365	99%	513539	99%
		autres nationalités	4119	2%	2213	1%	6332	1%
		Total	262293	100%	257578	100%	519871	100%
	Total	sénégalaise	338073	98%	333006	99%	671079	99%
		autres nationalités	6402	2%	3829	1%	10231	2%
		Total	344475	100%	336835	100,00%	681310	100%

Source : ANSD. RGPHAE 2013

II.2.3. ANALYSE DE LA STRUCTURE PAR AGE ET PAR SEXE

En termes de structure par âge, la population de la région de Tambacounda se caractérise par une extrême jeunesse. L'allure de la pyramide renvoie à la structure typique des populations à fécondité et mortalité élevées. En effet, le rétrécissement rapide de la pyramide aux âges avancés traduit la faible proportion des personnes âgées parmi la population totale de la région.

Graphique II-4:Pyramide des âges de la région de Tambacounda en 2013



Source : ANSD. RGPHAE 2013

Cette forte jeunesse de la population se traduit à travers l'âge moyen et l'âge médian de la population de la région de Tambacounda. Comme illustré dans le tableau ci-dessous, l'âge moyen de la population de la région de Tambacounda est de 21 contre 22,7 au niveau national. En outre, la moitié de la population de la région est âgée de moins de 16 ans. Selon le sexe, on note une plus grande jeunesse de la population masculine de la région. Cette forte proportion des garçons de moins de 16 ans peut être liée à une migration sélective des hommes en âge de travailler. L'âge moyen et l'âge médian de la population sont également beaucoup plus élevés dans les départements de Tambacounda et Bakel par comparaison aux deux autres départements.

Tableau II-3: Age moyen et âge médian de la population par département et par sexe

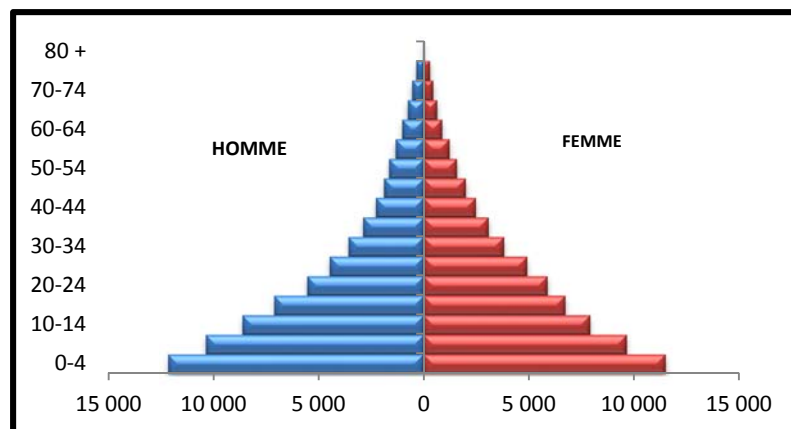
DEPARTEMENTS	SEXE					
	Masculin		Féminin		Total	
	AGE moyen	AGE Médian	AGE moyen	AGE Médian	AGE moyen	AGE Médian
BAKEL	21	16	22	18	22	17
TAMBACOUNDA	21	16	21	17	21	16
GOUDIRY	19	14	20	16	20	15
KOUMPENTOUM	20	15	20	15	20	15
Total	21	15	21	16	21	16

Source : ANSD. RGPHAE 2013

La structure par âge au niveau départemental épouse dans l'ensemble les contours de la structure par âge au niveau régional comme national. L'importance des moins de 20 ans est particulièrement marquée dans les départements de Tambacounda, Goudiry et Koumpentoum.

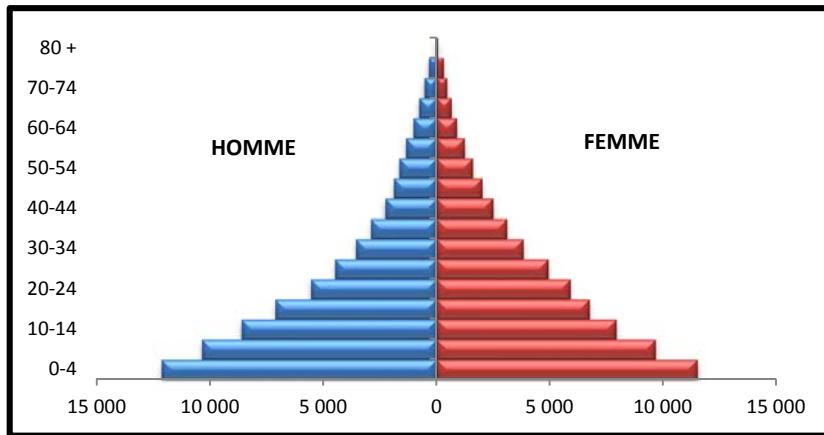
Graphique 1.1. Pyramides des âges par département

- Département de Bakel



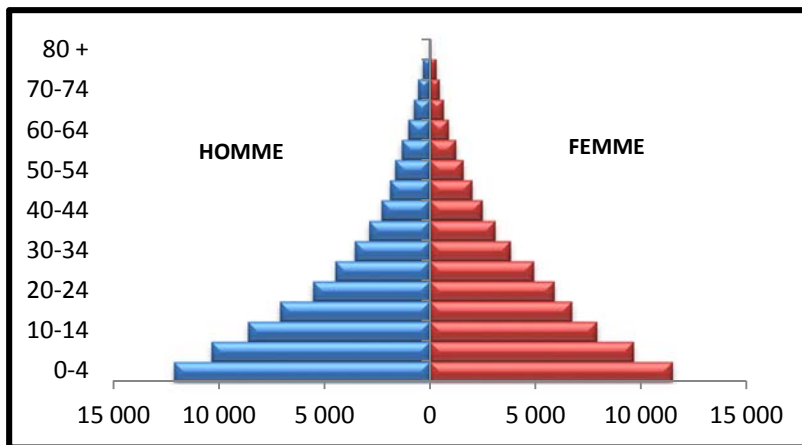
Source : ANSD. RGPHAE 2013

- **Département de Tambacounda**



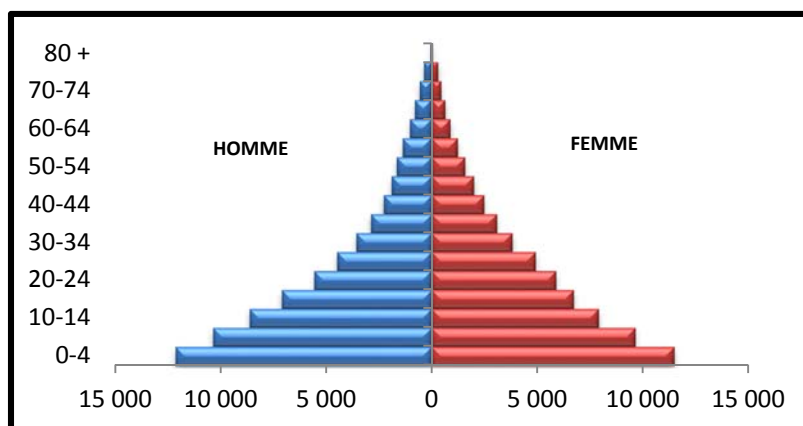
Source : ANSD. RGPHAE 2013

- **Département de Goudiry**



Source : ANSD. RGPHAE 2013

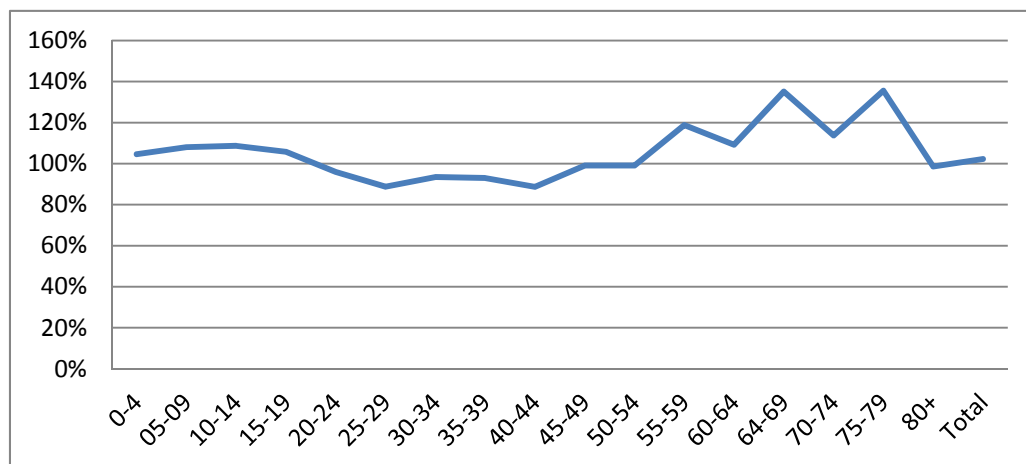
- **Département de Koumpentoum**



Source : ANSD. RGPHAE 2013

La répartition de la population par sexe montre une supériorité numérique des hommes par rapport aux femmes au niveau de la région de Tambacounda avec un rapport de masculinité de 102/100. Cependant, selon le groupe d'âge considéré, on note des variations importantes du rapport de masculinité. Cette supériorité numérique est notamment visible chez les jeunes et au-delà de 54 ans ; la population en âge de travailler résidente dans la région étant à dominante féminine. Cette prédominance des femmes parmi la population en âge de travailler pourrait résulter d'une émigration massive des hommes à la recherche d'un emploi.

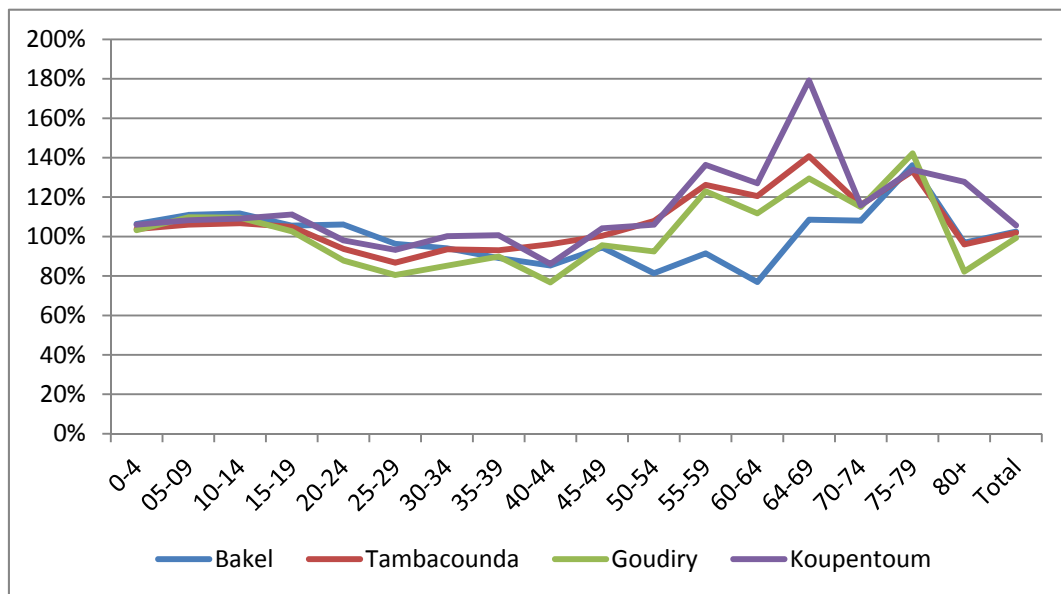
Graphique II-5: Rapport de masculinité selon l'âge dans la région de Tambacounda en 2013



Source : ANSD. RGPHAE 2013

Le rapport de masculinité varie sensiblement selon le département de résidence. La supériorité numérique des hommes par rapport aux femmes est particulièrement visible dans les départements de Koumpentoum (106/100) et dans une moindre mesure dans les départements de Bakel (102/100) et Tambacounda (102/100). A l'opposé, dans le département de Goudiry, on observe un rapport de masculinité de 99 hommes pour 100 femmes.

Graphique II-6: Rapport de masculinité selon l'âge par département de résidence en 2013



Source : ANSD. RGPHAE 2013

II.3. CARACTERISTIQUES SOCIODEMOGRAPHIQUES ET CULTURELLES DE LA POPULATION

II.3.1. ETAT MATRIMONIAL

Le mariage demeure encore le cadre socialement accepté de la procréation au Sénégal. Ainsi, bien qu'indirectement, la nuptialité affecte la dynamique démographique du pays. Il importe donc d'analyser le profil de la nuptialité au niveau de la région de Tambacounda pour mieux saisir la structure de sa population.

II.3.1.1. Situation matrimoniale des hommes et des femmes de 10 ans et plus

Au niveau de la région de Tambacounda, le mariage constitue un événement quasi universel. La nuptialité reste très intense et le célibat aux âges avancés représente une faible proportion. Dans l'ensemble, plus d'une personne sur deux sont mariées au niveau de la région de Tambacounda. Chez les hommes, la proportion des mariées en 2013 est de 43,4% contre 65,9% chez les femmes.

Au-delà de 50 ans, la proportion des célibataires devient relativement faible. Ainsi, entre 50 et 54 ans, on enregistre 2,9% de célibataires au niveau régional. Cette proportion est plus importante chez les hommes (3,8%) que chez les femmes (1,9%). Les personnes en situation de veuages représentent 1,5% au niveau de la région et sont essentiellement de sexe féminin (3,0% contre 0,3% pour les hommes). Le divorce, les unions libres et les séparations sont peu fréquentes au niveau de la région.

Tableau II-4: Situation matrimoniale au niveau de la région de Tambacounda

Sexe	Age	Statut matrimonial						
		marié	célibataire	veuf/veuve	divorcé	union libre (concubinage)	Séparé	
	15-19	6,4	93,1	0,0	0,1	0,3	0,0	
	20-24	20,3	79,3	0,0	0,2	0,1	0,0	
	25-29	43,5	56,1	0,1	0,2	0,1	0,1	
	30-34	69,4	29,6	0,1	0,7	0,1	0,1	
	35-39	84,0	15,0	0,1	0,8	0,0	0,1	
	40-44	90,4	8,1	0,2	1,0	0,0	0,2	
	45-49	92,9	6,0	0,3	0,5	0,0	0,1	
	50-54	94,9	3,8	0,8	0,5	0,0	0,0	
	55-59	95,6	2,3	0,9	1,1	0,0	0,0	
	60-64	95,2	2,6	1,6	0,6	0,0	0,1	
	64-69	96,8	1,9	0,7	0,6	0,0	0,0	
	70-74	94,9	2,5	2,3	0,1	0,0	0,1	
	75-79	95,7	1,8	2,3	0,2	0,0	0,0	
	80+	91,5	4,4	3,2	0,5	0,2	0,2	
	Total		43,4	55,8	0,3	0,4	0,1	0,1
	15-19		52,0	47,3	0,1	0,5	0,1	0,0
	20-24		82,8	15,9	0,1	1,1	0,0	0,0
	25-29		92,1	6,3	0,3	1,1	0,0	0,1
	30-34		94,8	3,1	0,7	1,4	0,0	0,1
	35-39		96,1	1,5	1,3	1,0	0,0	0,1
	40-44		94,3	1,6	3,0	1,0	0,0	0,1
	45-49		92,1	1,6	5,0	1,0	0,2	0,1
	50-54		87,5	1,9	9,3	1,1	0,2	0,0
	55-59		82,1	2,2	15,0	0,4	0,0	0,1
	60-64		73,5	4,1	21,5	0,7	0,0	0,1
	64-69		67,0	4,7	27,7	0,5	0,0	0,0
	70-74		62,5	4,6	31,5	0,4	0,6	0,2
	75-79		62,3	4,9	32,8	0,0	0,0	0,0
	80+		55,2	6,7	36,3	0,4	0,7	0,7
	Total		65,9	30,2	3,0	0,7	0,1	0,1
15-19		27,1	72,3	0,1	0,3	0,2	0,0	
20-24		49,1	50,0	0,1	0,6	0,1	0,0	
25-29		66,9	32,1	0,2	0,6	0,1	0,1	
30-34		81,8	16,6	0,4	1,0	0,0	0,1	
35-39		89,8	8,5	0,7	0,9	0,0	0,1	
40-44		92,5	4,8	1,6	1,0	0,0	0,1	
45-49		92,6	4,0	2,5	0,7	0,1	0,1	
50-54		91,2	2,9	5,0	0,8	0,1	0,0	
55-59		90,0	2,2	6,8	0,8	0,0	0,0	
60-64		85,3	3,3	10,7	0,6	0,0	0,1	
64-69		87,6	2,8	9,1	0,6	0,0	0,0	
70-74		81,9	3,3	14,1	0,2	0,2	0,2	
75-79		87,2	2,6	10,0	0,1	0,0	0,0	
80+		79,7	5,2	13,9	0,5	0,4	0,4	
Total		53,9	43,9	1,5	0,5	0,1	0,1	

Source : ANSD. RGPHAE 2013

L'analyse des variations interdépartementales de la nuptialité montre que le mariage est beaucoup plus fréquent dans les départements de Goudiry et Koumpentoum quel que soit le sexe. En d'autres termes, une certaine corrélation se dégage entre le degré d'urbanité et la propension au mariage ; les zones les plus urbanisées telles que Tambacounda et Bakel étant par ailleurs celles qui connaissent les plus faibles proportions de mariés.

Quel que soit le département, le concubinage reste faiblement représenté ce qui dénote l'ancrage culturel du mariage au sein de la population de la région de Tambacounda.

Tableau II-5: Situation matrimoniale par département

Groupe âge	Marié	célibataire	veuf/veuve	divorcé	union libre (concubinage)	séparé
	DEPARTEMENT DE BAKEL (HOMME)					
15-19	6,4	93,1	0	0,1	0,3	0
20-24	20,3	79,3	0	0,2	0,1	0
25-29	43,5	56,1	0,1	0,2	0,1	0,1
30-34	69,4	29,6	0,1	0,7	0,1	0,1
35-39	84	15	0,1	0,8	0	0,1
40-44	90,5	8,1	0,2	1	0	0,2
45-49	92,9	6	0,3	0,5	0	0,1
50-54	94,9	3,8	0,8	0,5	0	0
55-59	95,6	2,3	0,9	1,1	0	0
60-64	95,2	2,6	1,6	0,6	0	0,1
64-69	96,8	1,9	0,7	0,6	0	0
70-74	94,9	2,5	2,3	0,1	0	0,1
75-79	95,7	1,8	2,3	0,2	0	0
80+	91,7	4,4	3,2	0,5	0,2	0,2
Total	43,4	55,8	0,3	0,4	0,1	0,1
DEPARTEMENT DE TAMBACOUNDA (HOMME)						
15-19	6,7	93	0,1	0,1	0,1	0,1
20-24	22,7	76,8	0,1	0,2	0,1	0,2
25-29	49,8	49,4	0,2	0,3	0,1	0,2
30-34	74,3	24,5	0,2	0,7	0	0,2
35-39	85,4	12,8	0,5	1,1	0	0,1
40-44	90,7	7,4	0,4	1,3	0	0,2
45-49	92,6	5,5	0,7	0,9	0	0,2
50-54	93,5	4,1	0,9	1,3	0	0,3
55-59	94,5	3	1,2	1,2	0	0,1

60-64	94,6	2,7	1,8	0,8	0,1	0,1
64-69	93,4	2,4	3	1	0	0,2
70-74	91,3	3,2	4,4	1	0,2	0,1
75-79	90,5	2,4	6,5	0,5	0	0,2
80+	87,2	4,9	7,3	0,6	0	0,1
Total	45,6	53,2	0,5	0,5	0,1	0,1
DEPARTEMENT DE GOUDIRY (HOMME)						
15-19	12	87,9	0	0	0	0
20-24	40,3	59,3	0,1	0,2	0	0
25-29	65,9	33,2	0,4	0,5	0	0
30-34	84	15	0,2	0,7	0	0,1
35-39	89,5	9,2	0,5	0,6	0,1	0
40-44	92,7	5,4	1,2	0,5	0,1	0,1
45-49	95,1	3,8	0,4	0,7	0,1	0
50-54	94,1	4,2	1,1	0,3	0	0,2
55-59	93,8	4	1,7	0,2	0	0,3
60-64	94,3	2,6	2,4	0,5	0,2	0
64-69	95	1,1	3,2	0,5	0,2	0
70-74	93,2	2,6	3,8	0,4	0	0
75-79	93,5	1,2	4,5	0	0,4	0
80+	86,8	5	7	0,4	0	0,8
Total	49	50	0,5	0,3	0	0
DEPARTEMENT DE KOUMPENTOUM (HOMME)						
15-19	8,8	90,9	0,1	0,1	0,2	0
20-24	33,5	66	0,1	0,4	0	0,1
25-29	61,6	37,6	0,2	0,5	0	0
30-34	82,5	16,6	0,2	0,4	0	0,2
35-39	91	8,1	0,3	0,7	0	0
40-44	93,6	5,1	0,5	0,6	0	0,1
45-49	95,1	4	0,6	0,2	0	0
50-54	96,1	2,1	1,3	0,4	0,1	0
55-59	95,8	2,2	1,4	0,6	0	0
60-64	95	2,8	1,7	0,4	0	0
64-69	93,8	3,4	2,1	0,6	0	0,1
70-74	93,7	1,3	4,2	0,5	0,2	0,2
75-79	93	2,6	4,4	0,4	0	0
80+	89,3	4,6	4,6	0,9	0,3	0,3
Total	49,2	49,8	0,4	0,3	0,1	0
DEPARTEMENT DE BAKEL (FEMME)						
15-19	30,6	68,5	0,1	0,5	0,3	0,1
20-24	63,8	34,9	0,1	1,1	0,1	0

25-29	81,8	15,5	0,3	2,2	0	0,1
30-34	89,3	7,4	0,7	2,5	0	0,1
35-39	90,9	4,6	1,3	2,9	0,1	0,2
40-44	91,2	2,9	3,3	2,4	0	0,3
45-49	89,9	1,7	5,2	2,9	0	0,2
50-54	85,2	1,5	11	2	0	0,3
55-59	83	2,8	12,1	1,8	0,1	0,1
60-64	74,4	2,6	20,8	2	0,1	0
64-69	71,5	2,8	24,3	1,2	0,3	0
70-74	60,4	3,8	34,4	1,1	0	0,1
75-79	58,1	5,2	35,5	0,7	0,2	0,2
80+	52,1	6,9	39,9	0,5	0,3	0,3
Total	58,6	35,9	3,8	1,4	0,1	0,1
DEPARTEMENT DE TAMBACOUNDA (FEMME)						
15-19	41,1	58	0,1	0,6	0,1	0,1
20-24	69,9	28,1	0,3	1,5	0,1	0,1
25-29	84,9	12,1	0,6	2,2	0	0,2
30-34	89,6	6,3	1,2	2,6	0	0,2
35-39	90,6	4,2	2,2	2,8	0	0,2
40-44	89,4	3,3	4,6	2,5	0	0,2
45-49	86,5	2,7	7,5	2,9	0	0,3
50-54	80,6	3,3	13,7	2	0,2	0,2
55-59	77,8	2,7	18	1,2	0,2	0,2
60-64	68	3,2	27,3	1,1	0,2	0,1
64-69	62	4,5	32,2	0,7	0,4	0,2
70-74	53,9	4,7	40,4	0,6	0,3	0,1
75-79	51,4	5,4	42,3	0,4	0,2	0
80+	48,5	7,3	43,2	0,6	0,3	0,3
Total	60,4	33,9	4	1,5	0,1	0,2
DEPARTEMENT DE GOUDIRY (FEMME)						
15-19	49,9	49,5	0,1	0,4	0	0,1
20-24	84	14,9	0,2	0,9	0	0
25-29	92,6	5,5	0,4	1,3	0	0,1
30-34	94,6	3,2	0,9	1,2	0	0,1
35-39	95,1	1,8	1,7	1,4	0	0
40-44	94,2	2,2	2,6	0,9	0	0,1
45-49	90	2	6,7	1,1	0	0,2
50-54	85	1,8	11,6	1,2	0,1	0,3
55-59	78	3,1	18	0,6	0	0,1
60-64	68,4	2,7	27,7	1,1	0	0,1
64-69	67,8	4,8	26,9	0,2	0	0,2

70-74	58,5	4,1	36,4	0	0	0,9
75-79	57,2	2,3	39,9	0,6	0	0
80+	44,6	5,1	47,5	0,6	1,3	1,3
Total	65,6	29,9	3,5	0,8	0	0,1
DEPARTEMENT DE KOUMPENTOUM (FEMME)						
15-19	52	47,3	0,1	0,5	0,1	0
20-24	82,8	15,9	0,1	1,1	0	0
25-29	92,1	6,3	0,3	1,1	0	0,1
30-34	94,8	3,1	0,7	1,4	0	0,1
35-39	96,1	1,5	1,3	1	0	0,1
40-44	94,3	1,6	3	1	0	0,1
45-49	92,1	1,6	5	1	0,2	0,1
50-54	87,5	1,9	9,3	1,1	0,2	0
55-59	82	2,2	15	0,4	0	0,1
60-64	73,7	4,1	21,5	0,7	0	0,1
64-69	67,3	4,7	27,7	0,5	0	0
70-74	62,5	4,6	31,5	0,4	0,6	0,2
75-79	62,3	4,9	32,8	0	0	0
80+	55,2	6,7	36,3	0,4	0,7	0,7
Total	65,9	30,2	3	0,7	0,1	0,1

Sources : ANSD.RGPHAE 2013

II.3.1.2. Pratique de la polygamie

Chez les hommes, l'incidence de la polygamie est relativement la même quel que soit le département de résidence. Elle varie de 10,6% dans le département de Bakel à 12,6% dans le département de Koumpentoum. De même, chez les femmes, on note une plus grande proportion de femmes en union polygamiques dans les départements de Goudiry.

Tableau II-6: Pratique de la polygamie dans la région par département

Groupes d'âges	Bakel			
	Masculin		Féminin	
	monogame	polygame	monogame	Polygame
15-19	5,2	1,2	22,2	8,4
20-24	18,8	1,5	43,8	20
25-29	40,6	2,9	49,9	31,9
30-34	62,7	6,8	49,6	39,7
35-39	71,6	12,4	43,3	47,6
40-44	71,7	18,8	38,9	52,3

45-49	68,5	24,4	35,7	54,3
50-54	63,1	31,7	29,2	56
55-59	59,2	36,5	28,4	54,6
60-64	53,4	41,7	25,4	49
64-69	48,1	48,7	22,9	48,6
70-74	39,9	55	24,3	36,2
75-79	41,2	54,5	22,9	35,3
80+	44,1	47,5	21	31,1
Ensemble	32,8	10,6	30,9	27,7
	Tambacounda			
	Masculin		Féminin	
Groupes d'âges	monogame	polygame	monogame	polygame
10_14	2,1	0,6	3,5	1,1
15-19	5,7	0,9	29,1	12
20-24	20,6	2	44,6	25,4
25-29	45,3	4,5	49,1	35,9
30-34	64,7	9,6	45,2	44,4
35-39	68,7	16,7	41,6	49
40-44	66,9	23,8	38,1	51,3
45-49	62,7	29,8	38,2	48,3
50-54	60	33,5	34,8	45,8
55-59	57,7	36,8	33,3	44,5
60-64	55,8	38,8	29,9	38,1
64-69	55,2	38,3	28,4	33,6
70-74	49,9	41,4	25,5	28,4
75-79	49,5	40,9	22,2	29,2
80+	52,8	34,4	25,8	22,7
Ensemble	34,4	11,2	32,5	27,9
	Goudiry			
	Masculin		Féminin	
Groupes d'âges	monogame	polygame	monogame	polygame
15-19	10,7	1,3	36,9	13
20-24	37	3,3	55	29
25-29	58,6	7,3	53,3	39,4
30-34	71	13	46,9	47,7
35-39	71,1	18,4	37,2	57,9
40-44	65,1	27,6	37,3	56,9
45-49	60,2	34,9	32,4	57,6
50-54	56,2	38	34,6	50,5
55-59	54	39,8	31,3	46,7

60-64	49,8	44,5	31,4	37
64-69	48,8	46,2	28,7	39,1
70-74	46,1	47,1	30,4	28,1
75-79	52	41,5	25,4	31,8
80+	51,2	35,7	26,1	18,5
Ensemble	36,7	12,3	35,1	30,5
	Koumpentoum			
	Masculin		Féminin	
Groupes d'âges	monogame	polygame	monogame	polygame
15-19	7,6	1,2	38,2	13,7
20-24	31,5	2	54,2	28,7
25-29	57	4,5	52,3	39,8
30-34	71,3	11,2	46,5	48,2
35-39	69,3	21,7	42,7	53,4
40-44	63,7	29,9	39,6	54,7
45-49	61,1	34,1	35,4	56,7
50-54	56,4	39,7	36,9	50,7
55-59	51,2	44,7	35,4	46,7
60-64	52,6	42,3	33	40,7
64-69	53,2	40,6	33,8	33,5
70-74	53,2	40,5	28,2	34,4
75-79	50	43	32,4	29,9
80+	49,6	39,7	28,1	27
Ensemble	36,6	12,6	35,6	30,3

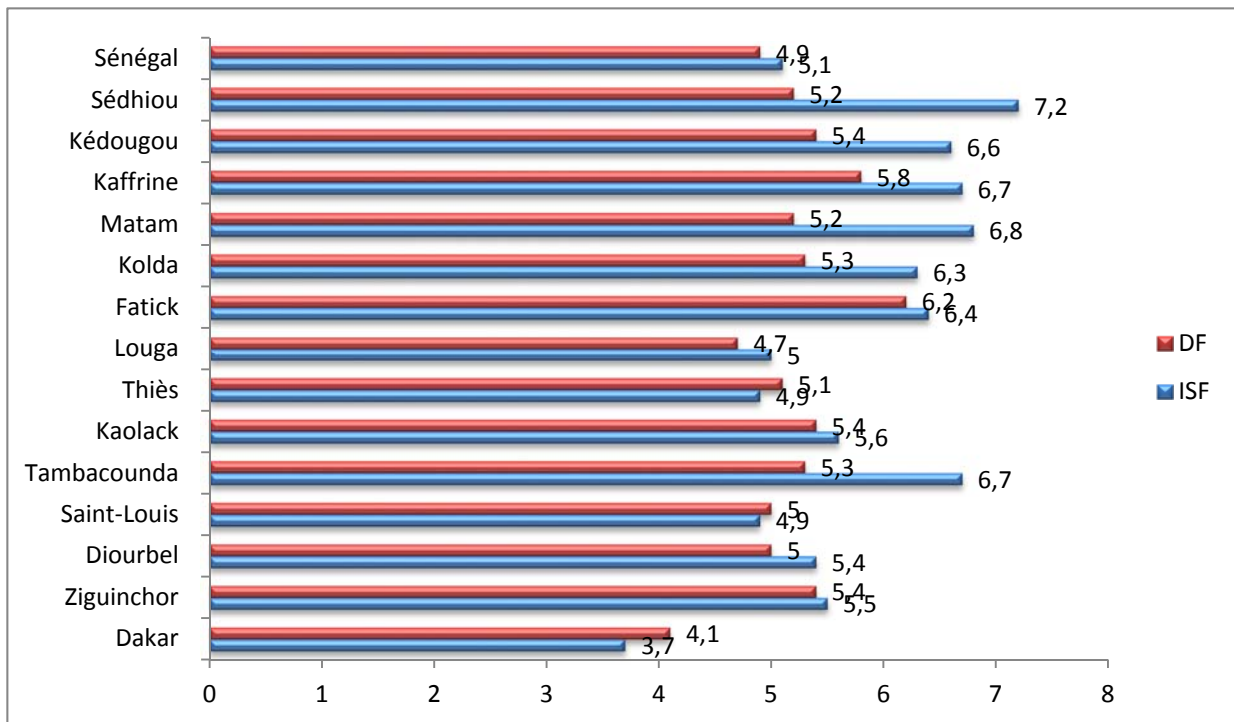
Source : ANSD.RGPHAE2013

II.3.2. FECONDITE

Le nombre total de naissances vivantes pour un groupe de femmes donné résume l'expérience reproductive de ces femmes depuis leur première naissance jusqu'à la date du recensement. Au niveau de Tambacounda, le nombre moyen de naissances des femmes de 45-49 ans, ou descendance finale est de 6,7 contre 4,9 au niveau national.

Par comparaison à la moyenne nationale ou aux régions telles que Dakar, Saint-Louis et Thiès, le niveau de fécondité est élevé dans la région de Tambacounda. L'analyse différentielle selon le milieu de résidence montre que ce maintien de la fécondité à des niveaux élevés est davantage lié à la ruralité de la région. En effet, dans la région de Tambacounda, la fécondité des femmes vivant en milieu rural est de 7,1 contre 5,5 en milieu urbain.

Graphique II-7: Fécondité du moment (ISF 15-49 ans) et fécondité passée (DF 45-49 ans) selon la région de résidence de la femme



Source : ANSD.RGPHAE2013

Tableau II-7: ISF par région et milieu de résidence

Région	URBAIN	RURAL	ENSEMBLE
Dakar	3,6	4,6	3,7
Ziguinchor	4,8	6,2	5,5
Diourbel	4,3	5,7	5,4
Saint-Louis	4,1	5,6	4,9
Tambacounda	5,5	7,1	6,7
Kaolack	4,4	6,4	5,6
Thiès	4,4	5,5	4,9
Louga	4,3	5,2	5,0
Fatick	5,8	6,6	6,4
Kolda	5,3	6,7	6,3
Matam	7,2	6,7	6,8
Kaffrine	4,6	7,2	6,7
Kédougou	5,8	6,9	6,6
Sédhiou	5,8	7,6	7,2
Sénégal	4,1	6,2	5,1

Source : ANSD.RGPHAE2013

II.3.3. MORTALITE

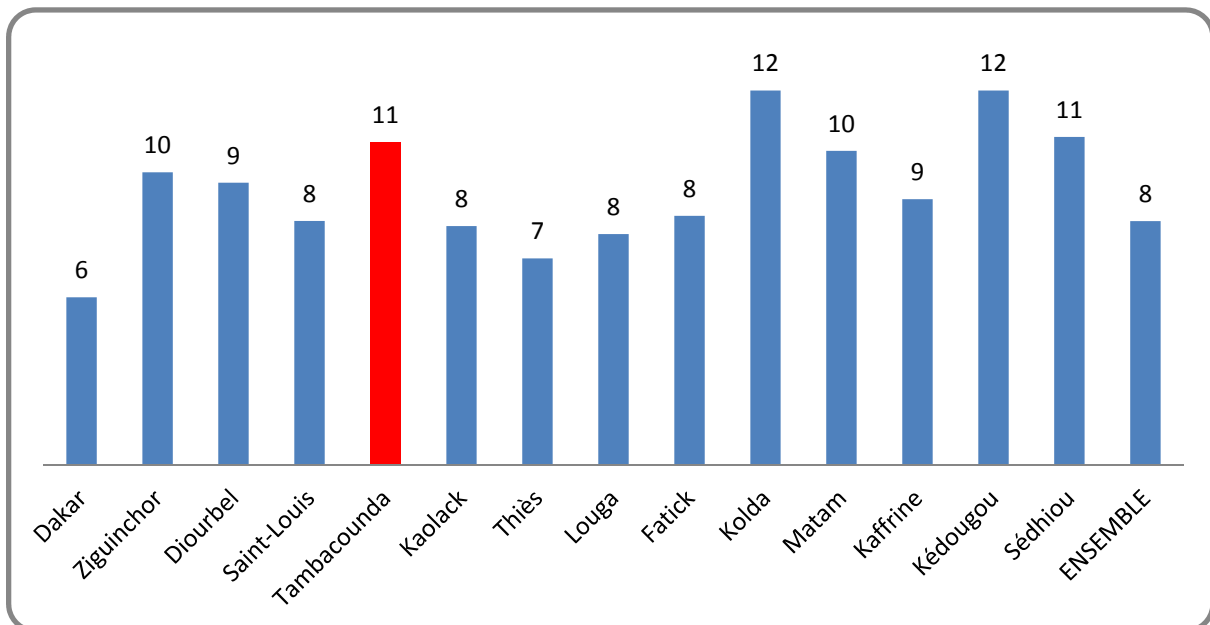
Pour apprécier la situation sanitaire de la population de la région de Tambacounda, le RGPHAE a collecté des données sur les décès des douze derniers mois. L'analyse de cette information permet d'évaluer le niveau global de la mortalité ainsi que la structure par âge des décès.

Le taux brut de mortalité dans la région de Tambacounda est de 11 ‰ habitants. La région se situe donc au-dessus de la moyenne nationale qui est de 8 ‰ habitants. La mortalité infanto juvénile est particulièrement élevée au sein de la région de Tambacounda ceci quel que soit le sexe. Tambacounda fait partie des trois régions ayant les niveaux de mortalité les plus élevées au Sénégal. En effet, les résultats du RGPHAE révèlent qu'au sein de cette région 134 enfants sur 1000 décèdent avant l'âge de 5 ans.

L'analyse de la structure des décès permet de calculer l'espérance de vie sous l'hypothèse d'une mortalité par âge constante au fil du temps. En se basant sur les

données de 2013, l'espérance de vie au niveau de la région de Tambacounda est estimée à 58 ans ; largement en deçà de celle du niveau national (64,8 ans). Cette espérance de vie est sensiblement la même quel que soit le sexe.

Graphique II-8: Taux brut de mortalité par région de résidence au Sénégal en 2013



Source : ANSD.RGPHAE2013

L'analyse de la structure des décès permet de calculer l'espérance de vie sous l'hypothèse d'une mortalité par âge constante au fil du temps. En se basant sur les données de 2013, l'espérance de vie au niveau de la région de Tambacounda est estimée à 58 ans ; largement en deçà de celle du niveau national (64,8 ans). Cette espérance de vie est sensiblement la même quel que soit le sexe.

Tableau II-8: Espérance de vie à la naissance selon le sexe par région/milieu de résidence au Sénégal en 2013

Région	Masculin	Féminin	Ensemble
Dakar	68,4	70,9	69,6
Ziguinchor	62,8	62,9	62,9
Diourbel	61	64,6	62,8
Saint-Louis	63,6	65,5	64,5
Tambacounda	57,6	58,1	57,8
Kaolack	62,8	66,3	64,6
Thiès	66,8	69,6	68,2
Louga	65,6	66,8	66,2

Fatick	63,5	66,6	65,1
Kolda	54,6	54,7	54,7
Matam	59,3	61,5	60,4
Kaffrine	60,8	65,3	62,9
Kédougou	55	55,1	55
Sédhiou	56,2	57,9	57,1
Milieu de résidence			
URBAIN	66,2	68,6	67,4
RURAL	61,1	64,3	62,7
ENSEMBLE	63,2	66,5	64,8

Source : ANSD.RGPHAE2013

L'analyse du quotient de mortalité infanto-juvénile selon le sexe par région de milieu de résidence montre que la région de Tambacounda fait partie des trois régions ayant enregistrées les plus forts quotients avec une moyenne de 134; largement au-delà du niveau national.

Tableau II-9: Quotients de mortalité infanto-juvénile selon le sexe par région/ milieu de résidence au Sénégal en 2013

Région	Masculin	Féminin	Ensemble
Dakar	62,2	61,3	61,7
Ziguinchor	56,2	81,8	68,8
Diourbel	99,6	95,9	97,8
Saint-Louis	90,6	90,6	90,7
Tambacounda	132	137,2	134,5
Kaolack	76,5	85,9	81,1
Thiès	57	57,2	57,1
Louga	77,9	83	80,4
Fatick	72,8	74,2	73,5
Kolda	154,5	160,4	157,4
Matam	93,2	90,5	91,8
Kaffrine	97,5	79,7	88,9
Kédougou	145,5	163,7	154,2
Sédhiou	127,2	125,5	126,3

MILIEU DE RESIDENCE			
URBAIN	53,8	58,4	56
RURAL	98,3	89,8	94,2
ENSEMBLE	81	76,3	78,7

Source : ANSD.RGPHAE2013

II.3.4. DECLARATION DES FAITS D'ETAT CIVIL

En tant que système d'enregistrement continu des principaux événements démographiques, l'Etat civil représente une source d'information capitale pour l'administration et la prise de décision. Au cours du RGPHAE, des questions sur l'enregistrement des mariages, des décès et des naissances ont été posées aux enquêtés.

La déclaration des mariages reste un événement peu répandu au sein des quatre départements de la région. Quel que soit le département considéré, moins d'un mariage sur cinq sont déclarés à l'état civil. Par ailleurs, la déclaration des mariages à l'état civil varie fortement selon le département de résidence passant de 17% à Bakel à 5% à Goudiry ou Koumpentoum. En outre, selon le milieu de résidence, on note une sous déclaration des mariages en zone rural quel que soit le département.

La même logique se retrouve au niveau de la déclaration des décès. Ce phénomène est plus fréquent dans les départements de Bakel et Tambacounda mais aussi dans les zones urbaines.

Tableau II-10: Déclaration des mariages et des décès à l'état civil par département selon le milieu de résidence

DEPARTEMENT	MILIEU DE RESIDENCE								
	Urbain			Rural			Ensemble		
	Déclaration des mariages a l'état civil								
	Non	Oui	NSP	Non	Oui	NSP	Non	Oui	NSP
BAKEL	66,0	27,3	6,7	74,8	14,5	10,7	73,1	17,0	9,9
TAMBACOUNDA	66,6	28,2	5,2	93,9	4,3	1,7	85,0	12,1	2,9
GOUDIRY	79,4	14,8	5,8	91,6	4,2	4,2	90,7	5,0	4,3
KOUMPENTOUM	81,4	14,7	3,9	92,8	4,1	3,1	91,9	5,0	3,1
	Déclaration du décès à l'Etat civil								
	Non	Oui	NSP	Non	Oui	NSP	Non	Oui	NSP
BAKEL	62,0	28,8	9,1	78,1	12,8	9,1	75,3	15,7	9,1
TAMBACOUNDA	58,6	35,8	5,6	90,1	7,7	2,2	82,1	14,8	3,1
GOUDIRY	72,5	20,3	7,2	90,7	5,9	3,4	89,6	6,8	3,6
KOUMPENTOUM	68,0	29,9	2,1	92,3	4,2	3,5	89,9	6,7	3,4

Source : ANSD.RGPHAE2013

En termes de possession d'acte de naissance (bulletin de naissance ou jugement supplétif), beaucoup d'efforts restent à faire pour atteindre une déclaration universelle des naissances. Ceci est valable notamment dans les départements de Goudiry et Koumpentoum où, près de la moitié des personnes interrogées ne disposent pas de bulletin de naissance ou de jugement supplétif.

A l'image de la déclaration des décès et des mariages, la sous déclaration des naissances est davantage un problème rural qu'urbain. Il importe donc de mener des investigations ciblées pour circonscrire les facteurs qui entravent la déclaration des faits d'état civil plus spécifiquement en milieu rural.

Tableau II-11: Déclaration des naissances à l'état civil par département selon le milieu de résidence

MILIEU DE RESIDENCE												
DEPARTEMENT	Urbain				Rural				Ensemble			
	ACTE DE NAISSANCE				ACTE DE NAISSANCE				ACTE DE NAISSANCE			
	bulletin de naissance	jugement supplétif	Aucun	NSP	bulletin de naissance	jugement supplétif	Aucun	NSP	bulletin de naissance	jugement supplétif	Aucun	NSP
BAKEL	78,9	12,3	6,1	2,6	50,5	20,4	24,4	4,7	56,7	18,6	20,4	4,2
TAMBACOUNDA	78,8	8,6	10,0	2,6	30,9	15,7	50,9	2,5	48,0	13,2	36,2	2,6
GOUDIRY	54,6	27,3	13,3	4,7	20,2	19,4	55,6	4,8	23,5	20,1	51,6	4,8
KOUMPENTOUM	62,6	20,7	14,7	1,9	31,7	12,1	52,8	3,4	34,6	12,9	49,2	3,2

Source : ANSD .RGPHAE2013

II.3.5. PERSONNES EN SITUATION DE HANDICAP

La prévalence du handicap au niveau de la région de Tambacounda est de 5,7%. On observe de légères disparités selon le sexe. Par contre, le handicap est plus fréquent en milieu rural qu'en milieu urbain.

La proportion de personnes en situation de handicap varie également selon le département de résidence. Le département de Bakel enregistre une prévalence supérieure aux autres départements avec 6,2% de personnes en situation de handicap.

Tableau II-12: Pourcentage de personnes en situation de handicap par département et par milieu de résidence selon le sexe

DEPARTEMENT	MILIEU DE RESIDENCE	Masculin		Féminin		Ensemble	
		prévalence handicap		prévalence handicap		prévalence handicap	
		non handicapé	handicapé	non handicapé	handicapé	non handicapé	handicapé
BAKEL	Urbain	93,9	6,1	93,4	6,6	93,7	6,3
	Rural	94,0	6,0	93,7	6,3	93,9	6,1
	Total	94,0	6,0	93,6	6,4	93,8	6,2
TAMBACOUNDA	Urbain	95,2	4,8	94,9	5,1	95,1	4,9
	Rural	93,1	6,9	94,0	6,0	93,6	6,4
	Total	93,9	6,1	94,3	5,7	94,1	5,9
GOUDIRY	Urbain	94,3	5,7	93,1	6,9	93,8	6,2
	Rural	94,1	5,9	94,5	5,5	94,3	5,7
	Total	94,2	5,8	94,4	5,6	94,3	5,7
KOUMPENTOUM	Urbain	97,2	2,8	97,2	2,8	97,2	2,8
	Rural	94,8	5,2	95,5	4,5	95,2	4,8
	Total	95,0	5,0	95,7	4,3	95,4	4,6
REGION	Urbain	95,0	5,0	94,7	5,3	94,9	5,1
	Rural	93,9	6,1	94,4	5,6	94,1	5,9
	Total	94,2	5,8	94,5	5,5	94,3	5,7

Source : ANSD .RGPHAE2013

La situation de handicap dans la région de Tambacounda n'est pas aussi sévère et elle touche 5,7% de la population totale. Cependant les départements de Bakel et de Tambacounda enregistrent les pourcentages les plus élevés respectivement 6,2 et 5,9 et cela peut s'expliquer par le fait de la présence des fleuves et bras de fleuve qui sont souvent source d'approvisionnement en eau des populations en zone rurale.

Conclusion

Le RGPHAE indique qu'en décembre 2013, la population résidente à Tambacounda est de 681310habitants dont 51% d'hommes et 49% de femmes. Il met en exergue la jeunesse de la population. L'âge moyen de la population est de 21 ans et la moitié de la population ont moins de 16 ans (âge médian).

La répartition spatiale révèle une disparité dans le peuplement des circonscriptions administratives (département et communes) de la région. Le Département de Tambacounda seulement fait plus le double des autres départements pris séparément.

Par rapport aux autres régions du pays, la région de Tambacounda affiche le niveau de fécondité de 6,7 enfants par femme.

L'espérance de vie au niveau de la région de Tambacounda (57,8 ans) est très au-dessous de celle du niveau national (64,8ans). Elle est plus élevée chez les femmes (58,1ans) que chez les hommes (57,6 ans).



Tout le monde
compte !

Chapitre III : ALPHABETISATION, NIVEAU D'INSTRUCTION ET ACTIVITE ECONOMIQUE

Résumé

Les résultats du RGPHAE révèlent que dans la région de Tambacounda, L'alphabétisation en français atteint une faible proportion de la population de la région de Tambacounda.

Dans les départements de Tambacounda et Bakel, les plus alphabétisés de la région, le taux se situe respectivement à 27% et 22%. En outre, au niveau de Goudiry et Koumpentoum, moins de 15% de la population sait lire et écrire en français.

Le taux de fréquentation scolaire est plus élevé dans le département de Tambacounda (42%) suivi du département de Bakel (38%). Le taux de fréquentation scolaire le plus faible est enregistré dans le département de Goudiry (27%).

Le taux d'activité de la population de la région de Tambacounda est de 55%. En outre, au moment du recensement, une personne sur deux avaient un emploi au cours des douze mois ayant précédé la collecte ou étaient à la recherche d'un emploi. Ce taux d'activité est plus élevé en milieu rural (57%) qu'en milieu urbain (47%).

Le chômage déclaré est relativement élevé au niveau de la région de Tambacounda. Dans l'ensemble, 36,5 % des enquêtés ont déclaré être au chômage au moment du recensement. Cette proportion est plus élevée en milieu rural (38,8%) qu'en milieu urbain (28,9 %).

Introduction

Dans la collecte des données sur l'éducation, l'alphabétisation, le niveau d'instruction et l'activité économique, un certain nombre de concepts a été utilisé. Il convient alors de les définir dans cette partie.

III.1. DEFINITION DES CONCEPTS

III.1.1. APTITUDE A LIRE ET A ECRIRE DANS UNE LANGUE

Cette variable représente le degré d'alphabétisme chez un individu et, d'après la définition de l'UNESCO, « une personne est alphabète si elle peut à la fois lire et écrire un énoncé simple et bref se rapportant à sa vie quotidienne en le comprenant » (UNESCO, 1958). L'indicateur qui mesure le niveau d'alphabétisation pour une population donnée, généralement celle des 15 ans et plus, est le taux d'alphabétisation représentant le rapport entre l'effectif de la population sachant lire et écrire dans une langue quelconque et l'effectif total de la population concernée.

III.1.2. FREQUENTATION SCOLAIRE

La fréquentation scolaire est conçue comme étant « le fait de fréquenter régulièrement un établissement d'enseignement accrédité ou de suivre un programme d'étude homologué, à caractère public ou privé, en vue d'un apprentissage organisé à un niveau d'enseignement quelconque » (Nations Unies, 2008).

III.1.3. ACTIVITE ECONOMIQUE HABITUELLE

Par activité économique, il faut retenir le travail exercé par une personne dans le but de produire ou de participer à la production des biens et services destinés à la vente ou à l'autoconsommation des ménages. La personne qui exerce une activité économique, au sens de la comptabilité nationale, fournit la main d'œuvre pour la production de biens et services, marchands ou non, moyennant un salaire ou un traitement en espèce ou en nature ou en vue d'un bénéfice. Sont exclues de la sphère économique les activités illicites ou souterraines. Par contre, les activités ménagères sont mesurées.

III.1.4. POPULATION EN AGE DE TRAVAILLER

La population en âge de travailler est celle composée d'individus ayant atteint un âge légal pour exercer une activité économique quelconque ou pour s'engager dans la recherche active d'un emploi. Parmi les personnes en âge de travailler, on distinguera les personnes habituellement actives des inactives. L'âge minimum légal pour occuper un emploi salarié ou pour être en apprentissage est fixé au Sénégal à 15 ans.

III.1.5. POPULATION HABITUELLEMENT ACTIVE

Dans le cadre du RGPHAE, c'est l'activité habituelle (c'est-à-dire celle exercée au cours des douze derniers mois précédant la date de collecte) qui est mesurée. La population habituellement active est l'ensemble des individus résidents des deux sexes, en âge de travailler (15 ans ou plus), et qui, au cours des 12 derniers mois, ont eu à occuper un emploi pendant au moins 3 mois ou qui sont inoccupés et sont à la recherche active d'un premier (ou nouvel) emploi. Elle comprend ceux qui travaillent effectivement (population active occupée) et ceux qui sont sans travail et qui en cherchent (chômeurs ayant travaillé et les primo demandeurs d'emploi). Ce concept de population active permet de mesurer le taux d'activité, qui est le rapport de la population habituellement active à celle en âge de travailler.

III.1.6. POPULATION ACTIVE HABITUELLEMENT OCCUPEE

Une partie des individus habituellement actifs est occupée, c'est-à-dire formée par des personnes qui durant la période de référence (les 12 derniers mois) disposaient :

- ✓ d'un emploi salarié : personnes qui ont effectué un travail moyennant un salaire ou un traitement en espèce ou en nature ;
- ✓ ou d'un emploi non salarié : personnes qui ont effectué un travail en vue d'en tirer un bénéfice ou un gain familial, en espèces ou en nature.

Dans le cadre du Recensement, elle correspond à l'ensemble des personnes qui, au courant des 12 derniers mois précédant la date de l'interview, ont eu à exercer en continue un emploi pour une durée d'au moins 3 mois. Cette définition permet de prendre en compte dans la population des occupés, les agriculteurs, les aides familiaux, les travailleurs malades, en congé, etc.

III.1.7. POPULATION AU CHOMAGE

Cette population est formée d'actifs habituels qui, au cours de la période de référence, n'ont jamais occupé un emploi pour une durée d'au moins 3 mois et sont à la recherche active d'un emploi qu'ils sont disponibles à occuper. Contrairement aux enquêtes emploi où le chômage se mesure à partir d'un ensemble de critères (conditions définies par le BIT), le chômage est ici appréhendé sur la base des déclarations des interviewés. On en distingue deux catégories :

- les personnes ayant déjà travaillé mais qui ont perdu leur emploi ;
- les personnes n'ayant jamais travaillé et qui sont à la recherche d'un emploi (primo-demandeurs d'emploi).

III.2. NIVEAU D'ALPHABETISATION DE LA POPULATION

L'alphabétisation joue un rôle majeur dans le quotidien des individus et bénéficie depuis longtemps de programmes spéciaux avec l'introduction des langues nationales dans le système formel d'alphabétisation. Ce n'est qu'après l'indépendance qu'elle a fait une entrée timide dans le paysage scolaire avec une planification progressive. A côté de la langue française, « langue officielle » du pays, six langues principales que sont le Diola, le Mandingue, le Pulaar, le Sérère, le Soninké et le Wolof ainsi que l'Arabe furent homologuées et codifiées.

L'alphabétisation en français atteint une faible proportion de la population de la région de Tambacounda. En effet, dans les départements de Tambacounda et Bakel, les plus alphabétisés de la région, le taux se situe respectivement à 27% et 22%. En outre, au niveau de Goudiry et Koumpentoum moins de 15% de la population sait lire et écrire en français. Cependant, l'alphabétisation en arabe semble être plus fréquente au sein du département de Koumpentoum avec 9% de la population sachant lire et écrire en arabe. Par contre, l'alphabétisation en langues nationales ne varie pas sensiblement d'un département de résidence à un autre dans la région.

Quel que soit le sexe et la langue considérée, l'alphabétisation reste plus importante chez les hommes que chez les femmes. Cependant, les rapports constatés aux jeunes âges font montre d'un certain équilibre voire une prédominance des femmes alphabétisées par rapport aux hommes. Le déséquilibre global constaté résulterait ainsi d'une discrimination des générations anciennes en défaveur de la scolarisation des filles.

Les taux d’alphabétisation dans les différents départements de la région révèlent que les apprenants sont plus nombreux dans les tranches d’âge 10-24 ans et quelle que soit la langue. Cependant les taux enregistrés en français dépassent de loin ceux des langues nationales tout comme de l’arabe. Quel que soit le département considéré, l’alphabétisation en français est plus fréquente chez les femmes que chez les hommes. Par contre, on note une plus grande proportion d’hommes que de femmes alphabétisés en arabe dans les quatre départements.

Tableau III-1: Taux d’alphabétisation par groupe d’âges selon le sexe, le milieu de résidence et la langue d’alphabétisation

DEPARTEMENT	Groupe d'âge	Masculin			Féminin			Ensemble		
		Alphabétisation Langues nationales	Français	arabe	Alphabétisation Langues nationales	Français	arabe	Alphabétisation Langues nationales	Français	arabe
		%	%	%	%	%	%	%	%	%
Bakel	[10-14]	2	35	6	2	39	2	2	37	4
	[15-19]	5	41	8	4	37	2	4	39	5
	[20-24]	4	29	9	2	21	2	3	25	5
	[25-29]	4	23	9	2	12	2	3	17	5
	[30-34]	4	19	8	2	7	1	3	13	5
	[35-39]	4	18	10	1	7	1	3	12	5
	[40-44]	4	17	9	1	4	1	2	10	4
	[44-49]	3	15	9	1	3	1	2	9	5
	[50-54]	3	14	9	0	2	0	2	8	4
	[55-59]	3	12	8	0	2	0	1	7	4
	[60-64]	2	11	9	0	1	0	1	5	4
	[65-69]	2	11	7	0	1	0	1	6	4
	[70,+]	1	11	9	0	0	0	1	6	5
Total		3	26	8	2	19	2	3	22	5
TAMBACOUNDA	[10-14]	2	39	6	2	40	3	2	40	5
	[15-19]	6	46	7	4	39	3	5	43	5
	[20-24]	7	37	7	4	26	2	5	31	5
	[25-29]	6	26	8	3	16	2	4	21	5
	[30-34]	6	24	9	2	13	2	4	18	5
	[35-39]	7	26	9	2	12	2	4	19	5
	[40-44]	7	23	10	2	10	2	4	16	6
	[44-49]	6	19	11	1	10	1	4	15	6
	[50-54]	6	20	13	1	8	1	4	14	7
	[55-59]	6	21	12	1	8	1	4	15	7
	[60-64]	6	19	11	1	5	1	3	12	6
	[65-69]	3	14	12	1	3	1	2	10	8
	[70,+]	2	9	12	0	2	1	1	6	7
Total		5	31	9	3	23	2	4	27	5
GOUDIRY	[10-14]	2	22	6	2	23	3	2	23	5
	[15-19]	4	25	8	3	19	3	3	22	5

DEPARTEMENT	Groupe d'âge	Masculin			Féminin			Ensemble		
		Alphabétisation Langues nationales	Français	arabe	Alphabétisation Langues nationales	Français	arabe	Alphabétisation Langues nationales	Français	arabe
	[20-24]	4	16	8	2	10	2	3	13	4
	[25-29]	4	11	8	1	4	1	3	7	4
	[30-34]	4	9	7	2	3	1	3	6	4
	[35-39]	6	10	11	1	3	1	3	6	6
	[40-44]	6	8	9	1	1	1	3	4	4
	[44-49]	6	7	10	1	1	1	3	4	5
	[50-54]	4	5	11	1	1	1	2	3	6
	[55-59]	4	7	10	0	1	1	3	5	6
	[60-64]	2	5	11	0	1	0	1	3	6
	[65-69]	1	6	12	0	0	0	1	4	7
	[70,+]	2	3	9	0	0	0	2	2	5
	Total	4	15	8	2	10	2	3	13	5
KOUMPENTOUM	[10-14]	2	24	10	2	28	6	2	26	8
	[15-19]	6	24	11	4	21	6	5	23	9
	[20-24]	4	17	13	3	10	5	4	14	9
	[25-29]	4	11	14	2	6	4	3	9	9
	[30-34]	5	12	14	2	4	5	3	8	9
	[35-39]	5	10	16	1	2	4	3	6	10
	[40-44]	5	8	18	1	2	5	3	5	11
	[44-49]	6	7	17	2	2	3	4	4	10
	[50-54]	6	6	20	1	1	3	4	4	12
	[55-59]	6	7	20	0	1	2	4	4	12
	[60-64]	3	4	18	1	1	3	2	3	11
	[65-69]	4	6	20	1	0	3	3	4	14
[70,+]	4	2	21	0	0	3	2	1	13	
Total	4	16	14	2	12	5	3	14	9	

Source : ANSD.RGPHAE2013

III.3. FREQUENTATION SCOLAIRE

Le niveau d'instruction constitue un indicateur important pour apprécier la qualité des ressources humaines d'une zone. Dans l'ensemble, le taux de d'instruction est plus élevé dans le département de Tambacounda (42%) suivi du département de Bakel (38%). Par contre le département de Goudiry (27%) enregistre le taux le plus faible. Le milieu de résidence constitue une variable discriminante dans l'instruction scolaire et elle est plus élevée en zone urbaine que celle rurale. Selon le sexe, il apparaît également que le taux d'instruction scolaire est plus élevé chez les garçons que chez les filles. L'écart entre les deux sexes est particulièrement prononcé au niveau du département de Bakel.

Tableau III-2: Pourcentage des personnes instruites par département selon le sexe/milieu de résidence

DEPARTEMENT	MILIEU DE RESIDENCE					
	Urbain		Rural		Total	
	fréquentation scolaire(%)		fréquentation scolaire(%)		fréquentation scolaire(%)	
	non instruits	Instruits	non instruits	instruits	non instruits	instruits
BAKEL	46,80	53,20	66,90	33,10	62,40	37,60
TAMBACOUNDA	38,10	61,90	69,90	30,10	58,40	41,60
GOUDIRY	44,60	55,40	76,60	23,40	73,40	26,60
KOUMPENTOUM	40,80	59,20	69,20	30,80	66,50	33,50
	SEXE					
	Masculin		Féminin		Total	
	fréquentation scolaire		fréquentation scolaire		fréquentation scolaire	
	non instruits	Instruits	non instruits	instruits	non instruits	instruits
BAKEL	56,20	43,80	68,70	31,30	62,40	37,60
TAMBACOUNDA	53,50	46,50	63,30	36,70	58,40	41,60
GOUDIRY	68,20	31,80	78,50	21,50	73,40	26,60
KOUMPENTOUM	62,40	37,60	70,80	29,20	66,50	33,50

Source : ANSD.RGPHAE2013

III.4. ACTIVITE ECONOMIQUE DE LA POPULATION

III.4.1. VOLUME DE LA POPULATION ACTIVE

En 2013, la population active de la région de Tambacounda était évaluée à 196 623 individus. Cette population active est essentiellement composée des hommes (131703) et se situe principalement au niveau des départements de Tambacounda et Koumpentoum avec respectivement 85 662 et 39220 individus.

La population active de la région se concentre essentiellement en milieu rural. Le faible degré d'urbanité de la zone pourrait en être la cause.

Tableau III-3: Répartition de la population en âge de travailler selon le département et le sexe en 2013

Département	Groupes d'âges	Masculin			Féminin		
		actifs	inactifs	total	actifs	inactifs	total
Bakel	[15-19]	3332	4163	7495	1807	5614	7421
	[20-24]	4119	2152	6271	1948	4236	6184
	[25-29]	4021	1108	5129	1892	3559	5451
	[30-34]	3301	566	3867	1425	2755	4180
	[35-39]	2561	401	2962	1103	2290	3393
	[40-44]	2062	345	2407	921	1938	2859
	[44-49]	1742	295	2037	704	1470	2174
	[50-54]	1399	274	1673	580	1487	2067
	[55-59]	1034	252	1286	400	1009	1409

Département	Groupes d'âges	Masculin			Féminin		
		actifs	inactifs	total	actifs	inactifs	total
	[60-64]	695	359	1054	265	1106	1371
	[65-69]	482	362	844	148	630	778
	[70,+]	820	1116	1936	237	1500	1737
	TOTAL	25568	11393	36961	11430	27594	39024
Tambacounda	[15-19]	7734	8231	15965	4015	11642	15657
	[20-24]	8155	4259	12414	4448	9070	13518
	[25-29]	8398	1769	10167	4538	7382	11920
	[30-34]	7430	957	8387	3679	5403	9082
	[35-39]	6377	688	7065	3079	4592	7671
	[40-44]	5220	560	5780	2443	3616	6059
	[44-49]	4106	464	4570	1857	2722	4579
	[50-54]	3744	526	4270	1475	2497	3972
	[55-59]	2673	600	3273	876	1728	2604
	[60-64]	1994	787	2781	636	1674	2310
	[65-69]	978	622	1600	236	905	1141
	[70,+]	1216	1337	2553	355	1894	2249
	TOTAL	58025	20800	78825	27637	53125	80762
Goudiry	[15-19]	3696	2239	5935	2197	3658	5855
	[20-24]	3705	996	4701	2398	2967	5365
	[25-29]	3256	552	3808	2211	2522	4733
	[30-34]	2528	336	2864	1538	1826	3364
	[35-39]	2008	260	2268	1218	1317	2535
	[40-44]	1627	202	1829	1075	1312	2387
	[44-49]	1247	156	1403	688	783	1471
	[50-54]	1205	195	1400	628	893	1521
	[55-59]	821	180	1001	315	500	815
	[60-64]	624	300	924	212	616	828
	[65-69]	327	236	563	112	323	435
	[70,+]	395	608	1003	151	770	921
	TOTAL	21439	6260	27699	12743	17487	30230
Koumpentoum	[15-19]	4381	2419	6800	2142	4078	6220
	[20-24]	4158	1047	5205	2137	3228	5365
	[25-29]	3907	497	4404	2104	2654	4758
	[30-34]	3371	325	3696	1587	2116	3703
	[35-39]	2521	231	2752	1151	1587	2738
	[40-44]	2022	180	2202	1079	1483	2562
	[44-49]	1636	158	1794	755	969	1724
	[50-54]	1546	212	1758	661	997	1658
	[55-59]	1087	158	1245	360	552	912
	[60-64]	895	239	1134	276	616	892
	[65-69]	485	194	679	97	282	379
	[70,+]	662	555	1217	200	792	992
	TOTAL	26671	6215	32886	12549	19354	31903

Source : ANSD.RGPHAE2013

Tableau III-4: Répartition de la population en âge de travailler par département selon le milieu de résidence et le statut d'activité en 2013

Département	Tranches d'âges	MILIEU DE RESIDENCE								
		Urbain			Rural			Total		
		actifs	inactifs	total	actifs	inactifs	total	actifs	inactifs	total
Bakel	[15-19]	1002	2569	3571	4138	7208	11345	5139	9777	14916
	[20-24]	1437	1532	2968	4630	4855	9486	6067	6387	12454
	[25-29]	1614	997	2611	4299	3670	7969	5913	4667	10579
	[30-34]	1327	676	2003	3399	2645	6044	4726	3321	8047
	[35-39]	1071	547	1618	2593	2144	4738	3664	2691	6356
	[40-44]	838	460	1298	2145	1823	3968	2983	2283	5266
	[44-49]	648	365	1013	1798	1400	3198	2445	1765	4210
	[50-54]	507	338	845	1471	1423	2895	1979	1761	3740
	[55-59]	338	254	591	1096	1007	2103	1434	1261	2694
	[60-64]	213	323	535	747	1142	1889	960	1465	2425
	[65-69]	116	205	321	514	787	1301	630	992	1622
	[70,+]	187	568	756	869	2047	2917	1057	2616	3673
	Total		9297	8833	18131	27699	30152	57851	36996	38986
Tambacounda	[15-19]	2722	10109	12831	9027	9765	18791	11749	19873	31622
	[20-24]	3898	7051	10949	8705	6277	14982	12603	13328	25931
	[25-29]	4649	3957	8606	8287	5193	13480	12936	9151	22086
	[30-34]	4324	2682	7007	6785	3679	10463	11109	6361	17470
	[35-39]	3763	2134	5897	5693	3146	8839	9456	5280	14736
	[40-44]	2936	1626	4562	4728	2549	7277	7664	4176	11839
	[44-49]	2218	1353	3571	3745	1834	5579	5963	3186	9150
	[50-54]	1814	1205	3019	3404	1818	5222	5218	3023	8241
	[55-59]	1233	1027	2260	2317	1301	3618	3549	2328	5877
	[60-64]	777	1045	1822	1854	1417	3270	2630	2462	5092
	[65-69]	325	693	1017	889	835	1724	1214	1527	2742
	[70,+]	408	1329	1738	1163	1902	3065	1572	3231	4803
	Total		29068	34211	63279	56596	39715	96311	85664	73926
Goudiry	[15-19]	276	1125	1401	5617	4772	10390	5893	5897	11790
	[20-24]	423	591	1015	5681	3372	9053	6104	3964	10068
	[25-29]	471	380	851	4995	2695	7690	5467	3074	8541
	[30-34]	384	267	651	3683	1896	5579	4067	2162	6229
	[35-39]	360	203	562	2866	1375	4241	3226	1577	4803
	[40-44]	275	181	456	2427	1333	3760	2702	1514	4216
	[44-49]	194	117	312	1740	822	2562	1934	939	2874
	[50-54]	168	102	271	1665	986	2651	1834	1088	2922
	[55-59]	114	102	217	1021	578	1599	1135	680	1815
	[60-64]	69	96	165	766	820	1586	835	916	1752
	[65-69]	39	65	104	400	494	894	439	559	998
	[70,+]	39	122	161	506	1256	1762	545	1378	1923
	Total		2813	3352	6166	31368	20397	51766	34181	23750
Koumpentoum	[15-19]	384	1187	1571	6138	5310	11449	6522	6497	13020
	[20-24]	433	632	1065	5862	3643	9505	6295	4274	10569
	[25-29]	559	306	865	5451	2845	8296	6011	3151	9161

Département	Tranches d'âges	MILIEU DE RESIDENCE								
		Urbain			Rural			Total		
		actifs	inactifs	total	actifs	inactifs	total	actifs	inactifs	total
	[30-34]	545	222	767	4413	2220	6633	4959	2441	7400
	[35-39]	374	179	553	3299	1639	4938	3673	1818	5491
	[40-44]	370	159	529	2731	1503	4234	3101	1662	4764
	[44-49]	286	116	402	2105	1010	3116	2391	1127	3518
	[50-54]	239	105	344	1968	1104	3072	2207	1209	3416
	[55-59]	163	92	256	1284	618	1902	1448	710	2158
	[60-64]	112	84	196	1059	770	1829	1171	855	2026
	[65-69]	77	55	132	505	421	926	582	476	1059
	[70,+]	84	130	215	778	1217	1995	862	1347	2209
	Total	3627	3268	6895	35594	22300	57895	39221	25569	64790
	[15-19]	4384	14990	19374	24920	27055	51975	29304	42045	71349
	[20-24]	6191	9806	15997	24877	18148	43025	31068	27954	59022
	[25-29]	7294	5640	12933	23032	14403	37435	30326	20043	50368
	[30-34]	6581	3846	10427	18280	10439	28719	24861	14285	39146
	[35-39]	5568	3063	8631	14452	8304	22755	20019	11366	31386
	[40-44]	4418	2427	6846	12032	7208	19240	16450	9635	26085
	[44-49]	3346	1951	5298	9388	5066	14454	12734	7017	19751
	[50-54]	2729	1751	4479	8509	5331	13840	11237	7082	18319
	[55-59]	1848	1475	3324	5717	3504	9221	7566	4979	12545
	[60-64]	1171	1548	2719	4426	4149	8575	5597	5697	11294
	[65-69]	557	1018	1575	2308	2537	4845	2865	3554	6420
	[70,+]	719	2150	2870	3317	6422	9738	4036	8572	12608
Ensemble	Total	44806	49665	94471	151257	112565	263822	196062	162230	358293

Source : ANSD.RGPHAE2013

III.4.2. TAUX D'ACTIVITE

Le taux d'activité de la population de la région de Tambacounda est de 55% contre 50,5% au niveau national. En outre, au moment du recensement, une personne sur deux avaient un emploi au cours des douze mois ayant précédé la collecte ou étaient à la recherche d'un emploi. Ce taux d'activité est plus élevé en milieu rural (57%) qu'en milieu urbain (47%).

Comparé à la moyenne nationale (50%) la région de Tambacounda enregistre un taux d'activité au-dessus de la plupart des pays. Ce taux d'activité est davantage tiré par les actifs occupés.

Le taux d'activité de la population varie selon le département de résidence. En effet, c'est dans les départements les moins urbanisés qu'on retrouve les taux d'activité les plus élevés. Il s'agit du département de Koumpentoum (60%) et de Goudiry (59%).

Tableau III-5: Taux d'activité par département et par groupe d'âges selon et le milieu de résidence en 2013

DEPARTEMENT	AGE	MILIEU DE RESIDENCE		
		URBAIN	RURAL	ENSEMBLE
Bakel	[15-19]	28,00	36,50	34,50
	[20-24]	48,40	48,80	48,70
	[25-29]	61,80	54,00	55,90
	[30-34]	66,30	56,20	58,80
	[35-39]	66,20	54,70	57,60
	[40-44]	64,60	54,00	56,70
	[44-49]	63,90	56,30	58,10
	[50-54]	60,00	50,80	52,90
	[55-59]	57,10	52,10	53,20
	[60-64]	39,70	39,60	39,60
	[65-69]	36,30	39,50	38,90
	[70,+]	24,80	29,80	28,80
	Total	51,30	47,90	48,70
Tambacounda	[15-19]	21,30	48,00	37,20
	[20-24]	35,60	58,10	48,60
	[25-29]	54,00	61,40	58,60
	[30-34]	61,70	64,80	63,60
	[35-39]	63,80	64,40	64,10
	[40-44]	64,30	65,00	64,80
	[44-49]	62,20	67,20	65,20
	[50-54]	60,00	65,20	63,40
	[55-59]	54,60	64,00	60,40
	[60-64]	42,60	56,70	51,70
	[65-69]	31,90	51,60	44,30
	[70,+]	23,50	38,00	32,70
	Total	45,90	58,70	53,70
Goudiry	[15-19]	19,70	54,00	50,00
	[20-24]	41,70	62,80	60,60
	[25-29]	55,40	65,00	64,00
	[30-34]	59,00	66,00	65,30
	[35-39]	64,00	67,60	67,20
	[40-44]	60,20	64,60	64,10
	[44-49]	62,40	67,90	67,30
	[50-54]	62,30	62,80	62,80
	[55-59]	52,70	63,80	62,50
	[60-64]	41,80	48,30	47,70
	[65-69]	37,50	44,70	44,00
	[70,+]	24,20	28,80	28,40
	Total	45,60	60,60	59,00
Koumpentoum	[15-19]	24,50	53,60	50,10
	[20-24]	40,70	61,70	59,60
	[25-29]	64,70	65,70	65,60
	[30-34]	71,10	66,60	67,10
	[35-39]	67,60	66,80	66,90
	[40-44]	69,90	64,50	65,10
	[44-49]	71,10	67,60	68,00
	[50-54]	69,30	64,10	64,60
	[55-59]	64,00	67,50	67,10
	[60-64]	57,20	57,90	57,80
	[65-69]	58,30	54,50	55,00
	[70,+]	39,30	39,00	39,00
	Total	52,60	61,50	60,60

DEPARTEMENT	AGE	MILIEU DE RESIDENCE		
		URBAIN	RURAL	ENSEMBLE
Ensemble	[15-19]	22,60	47,90	41,10
	[20-24]	38,70	57,80	52,70
	[25-29]	56,40	61,50	60,20
	[30-34]	63,10	63,70	63,50
	[35-39]	64,50	63,50	63,80
	[40-44]	64,50	62,50	63,00
	[44-49]	63,20	65,00	64,40
	[50-54]	60,90	61,40	61,30
	[55-59]	55,70	62,00	60,30
	[60-64]	43,10	51,60	49,60
	[65-69]	35,40	47,70	44,60
	[70,+]	25,00	34,10	32,00
Total		47,40	57,30	54,70

Source.: ANSD.RGPHAE 2013

III.4.3. TAUX DE CHOMAGE

Le chômage déclaré est relativement élevé au niveau de la région de Tambacounda. Dans l'ensemble, 36,5 % des enquêtés ont déclaré être au chômage au moment du recensement contre 25,7% au niveau national. Cette proportion est plus élevée en milieu rural (38,8%) qu'en milieu urbain (28,9 %). En outre, le taux de chômage est plus élevé dans le département de Goudiry où près d'une personne sur deux serait à la recherche d'un emploi (47,1%).

Tableau III-6:Taux de chômage par département et par groupe d'âges selon le milieu de résidence en 2013

Département		Urbain	Rural	Ensemble
BAKEL	[15-19]	44,9	49,6	48,7
	[20-24]	41,5	49,7	47,8
	[25-29]	37,1	48,5	45,4
	[30-34]	30,6	47,9	43,0
	[35-39]	28,7	46,8	41,5
	[40-44]	29,1	47,4	42,3
	[44-49]	29,1	48,3	43,2
	[50-54]	27,5	46,3	41,5
	[55-59]	29,1	47,1	42,8
	[60-64]	34,0	43,0	41,0
	[65-69]	33,6	45,3	43,1
	[70,+]	44,4	49,4	48,5
Total		34,6	48,2	44,8
TAMBACOUNDA	[15-19]	29,0	37,1	35,2
	[20-24]	31,3	38,0	35,9
	[25-29]	27,2	35,8	32,7
	[30-34]	22,7	34,7	30,0
	[35-39]	20,7	33,5	28,4
	[40-44]	20,4	30,3	26,5
	[44-49]	20,4	29,0	25,8

Département		Urbain	Rural	Ensemble
	[50-54]	20,7	26,6	24,6
	[55-59]	23,2	28,4	26,6
	[60-64]	28,7	30,6	30,0
	[65-69]	31,4	29,0	29,6
	[70,+]	36,4	34,2	34,8
	Total	24,8	33,9	30,8
GOUDIRY	[15-19]	49,1	48,3	48,4
	[20-24]	48,6	50,8	50,6
	[25-29]	45,5	49,3	48,9
	[30-34]	34,5	49,6	48,1
	[35-39]	35,9	47,9	46,6
	[40-44]	38,7	47,8	46,9
	[44-49]	40,7	44,5	44,1
	[50-54]	31,0	41,0	40,1
	[55-59]	29,8	38,2	37,4
	[60-64]	33,3	38,7	38,3
	[65-69]	41,0	38,9	39,1
	[70,+]	48,7	44,1	44,4
	Total	40,8	47,6	47,1
KOUMPENTOUM	[15-19]	47,0	34,8	35,5
	[20-24]	44,7	34,5	35,2
	[25-29]	38,0	33,8	34,1
	[30-34]	37,5	31,7	32,3
	[35-39]	34,6	29,7	30,2
	[40-44]	36,3	30,8	31,4
	[44-49]	35,4	26,9	27,9
	[50-54]	32,4	26,3	27,0
	[55-59]	33,7	23,7	24,8
	[60-64]	31,2	21,9	22,8
	[65-69]	32,5	23,1	24,4
	[70,+]	36,9	28,4	29,2
	Total	38,0	31,4	32,0
TAMBACOUNDA	[15-19]	35,5	41,1	40,3
	[20-24]	35,8	42,3	41,0
	[25-29]	31,4	40,6	38,4
	[30-34]	26,2	39,4	35,9
	[35-39]	24,1	37,9	34,0
	[40-44]	24,5	37,0	33,6
	[44-49]	24,5	35,1	32,3
	[50-54]	23,6	32,8	30,5
	[55-59]	25,6	32,7	31,0
	[60-64]	30,2	32,0	31,6
	[65-69]	32,7	33,1	33,0
	[70,+]	39,2	38,3	38,5
	Total	28,9	38,8	36,5

Le taux de chômage varie sensiblement selon le sexe de l'enquêté. En effet, le taux de chômage des femmes (56%) est deux fois plus élevé que celui des hommes (27%) dans la région de Tambacounda.

Quel que soit le département de résidence, le taux de chômage des femmes reste supérieur à celui des hommes.

Tableau III-7: Taux de chômage par département et par groupe d'âges selon le sexe en 2013

Département	Age	Sexe		
		Masculin	Féminin	Ensemble
BAKEL	[15-19]	44,5	56,2	48,6
	[20-24]	39,8	64,3	47,7
	[25-29]	35,6	65,8	45,3
	[30-34]	33,4	64,7	42,9
	[35-39]	32,9	60,7	41,3
	[40-44]	33,0	62,5	42,1
	[44-49]	35,9	60,7	43,0
	[50-54]	35,0	56,4	41,3
	[55-59]	37,9	54,9	42,7
	[60-64]	39,1	45,5	40,9
	[65-69]	44,2	39,4	43,0
	[70,+]	48,4	48,7	48,5
Total		37,4	60,8	44,7
TAMBACOUNDA	[15-19]	27,8	49,5	35,2
	[20-24]	27,1	52,1	36,0
	[25-29]	24,3	48,3	32,7
	[30-34]	21,8	46,8	30,1
	[35-39]	21,1	43,5	28,4
	[40-44]	19,9	40,6	26,5
	[44-49]	20,7	37,2	25,8
	[50-54]	20,9	34,0	24,6
	[55-59]	22,9	38,0	26,6
	[60-64]	26,7	40,5	30,0
	[65-69]	26,1	44,2	29,6
	[70,+]	33,3	39,8	34,8
Total		23,9	45,5	30,9
GOUDIRY	[15-19]	32,0	76,0	48,4
	[20-24]	31,2	80,6	50,6
	[25-29]	28,8	78,5	48,9
	[30-34]	28,3	80,5	48,1
	[35-39]	28,5	76,2	46,5
	[40-44]	27,7	75,8	46,8
	[44-49]	27,3	74,4	44,1
	[50-54]	26,0	67,0	40,1
	[55-59]	25,9	67,1	37,4
	[60-64]	28,6	66,8	38,3
	[65-69]	30,4	64,5	39,1
	[70,+]	38,6	59,7	44,4
Total		29,4	76,7	47,0



Tout le monde
compte !

Chapitre IV: MIGRATION

Résumé

Au niveau de la région de Tambacounda, la population résidente en 2013 est estimée à 661 191 dont 54 566 sont nés hors de la région. De même, sur la population totale des natifs de la région de Tambacounda, 58 862 résident dans les autres régions au moment du RGPHAE. L'indice de sortie qui en découle est alors de 8,8 contre un indice d'entrée de 8,3.

Au cours des 10 dernières années, la région de Tambacounda a enregistré 25 629 entrées soit un indice d'entrée de 5,9. Cependant, le volume des sorties est plus important au cours de la même période.

Les « immigrants durée de vie » observés pendant le recensement au niveau de la région de Tambacounda proviennent essentiellement des régions de Dakar, Kédougou, Kaolack et Diourbel avec respectivement 14%, 13% et 10%.

Quelle que soit la période de référence considérée, le département de Tambacounda est la principale destination des immigrants au sein de la région. 41% des immigrants durée de vie se sont installés au sein du département de Tambacounda contre 21% au niveau de Bakel et 20% à Koumpentoum.

Introduction

L'étude sur les migrations et l'urbanisation revêt un intérêt capital pour le Sénégal. En effet, l'exode rural crée un déséquilibre entre le milieu rural et les villes. La connaissance de l'ampleur de ce déséquilibre permet une meilleure prise de décision. Les migrations entraînent une forte pression sur les équipements collectifs, un déséquilibre entre l'offre et la demande de services sociaux de base et une dégradation de l'environnement et du cadre de vie. Les informations collectées lors du Recensement Général de la Population et de l'Habitat, de l'Agriculture et de l'Élevage (RGPHAE) de 2013 permettent de faire une analyse de la dynamique du phénomène migratoire, de fournir des données détaillées, tant sur l'ampleur des migrations internes et internationales que sur l'urbanisation.

IV.1. DEFINITION DES CONCEPTS

IV.1.1. MIGRATION INTERNE

- ❖ Migrations internes : Les migrations internes, ou migrations intérieures sont celles dont le lieu d'origine et le lieu de destination se trouvent tous les deux compris à l'intérieur du territoire.
- ❖ Migration durée de vie : La migration durée de vie survient lorsque le lieu de résidence actuel du migrant est différent du lieu de naissance. Dans le cadre de ce chapitre, le lieu de naissance et le lieu de résidence sont ramenés à la région /département.
- ❖ Indice de rétention de la migration : L'indice de rétention est la proportion de non migrants parmi la population dans une unité administrative considérée.
- ❖ Indice de sortie de la migration : L'indice de sortie est la proportion des sorties parmi la population dans une unité administrative considérée en début de période.
- ❖ Indice d'entrée : L'indice d'entrée est la proportion des entrées par rapport à la population totale de l'unité administrative considérée en début de période.
- ❖ Solde migratoire : Le solde migratoire appelé aussi bilan migratoire est la différence entre les entrées et les sorties de migrants dans une unité administrative. Ce solde est positif lorsque les entrées enregistrées sont supérieures aux sorties et négatif dans le cas contraire.

- ❖ Migration totale : La migration totale est la somme des entrées et des sorties d'une zone donnée.

IV.1.2. MIGRATION INTERNATIONALE

- ❖ Immigration durée de vie : L'immigration internationale durée de vie désigne les arrivées sur le territoire national de personnes nées à l'étranger, qu'elles soient de nationalité sénégalaise ou étrangère.
- ❖ Emigration : Les émigrations concernent les sorties du territoire national vers l'étranger. Les émigrations ne concernent que les sorties du ménage (vers l'étranger) de six mois et plus. Il s'agit de l'émigration au cours des 5 dernières années.

IV.2. VOLUME DE LA MIGRATION INTERNE

IV.2.1. MIGRATION « DUREE DE VIE »

Les informations collectées lors du Recensement Général de la Population et de l'Habitat, de l'Agriculture et de l'Élevage de 2013, en vue de l'étude des migrations internes durée de vie, portent sur le lieu de naissance de l'enquêté. Comparée au lieu de résidence actuelle, cette variable permet d'étudier la migration durée de vie. Un migrant interne « durée de vie » est une personne recensée résidente dans une région/département autre que sa région/département de naissance.

Au niveau de la région de Tambacounda, la population résidente en 2013 est estimée à 661 191 dont 54 566 sont nés hors de la région. De même, sur la population totale des natifs de la région de Tambacounda, 58 862 résident dans les autres régions au moment du RGPHAE. L'indice de sortie qui en découle est alors de 8,8 contre un indice d'entrée de 8,3.

En outre, en considérant la migration durée de vie, on note que la région de Tambacounda est davantage une région d'émigration que d'immigration. Cependant, il convient de signaler que l'écart entre les entrées et les sorties est relativement faible.

Tableau IV-1: Effectifs des migrants « durée de vie » selon la région d'origine

Région De Résidence Actuelle	Résidents	Résidents Non Migrants	Entrées	Indice D'entrée	Sorties	Natifs	Natifs Non Migrants	Indice De Sortie
Dakar	2 962 789	2 142 816	819 973	27,7	246 066	2 388 882	2 142 816	10,3
Ziguinchor	526 945	462 694	64 251	12,2	156 756	619 450	462 694	25,3
Diourbel	1 451 634	1 156 857	294 777	20,3	200 053	1 356 910	1 156 857	14,7
Saint-Louis	881 706	814 031	67 675	7,7	129 163	943 194	814 031	13,7

Région De Résidence Actuelle	Résidents	Résidents Non Migrants	Entrées	Indice D'entrée	Sorties	Natifs	Natifs Non Migrants	Indice De Sortie
Tambacounda	661 191	606 625	54 566	8,3	58 862	665 487	606 625	8,8
Kaolack	931 214	851 891	79 323	8,5	202 479	1 054 370	851 891	19,2
Thiès	1 753 683	1 512 521	241 162	13,8	279 760	1 792 281	1 512 521	15,6
Louga	855 671	792 112	63 559	7,4	197 996	990 108	792 112	20
Fatick	701 241	633 702	67 539	9,6	150 005	783 707	633 702	19,1
Kolda	642 286	598 820	43 466	6,8	55 362	654 182	598 820	8,5
Matam	540 329	506 716	33 613	6,2	46 313	553 029	506 716	8,4
Kaffrine	546 841	511 788	35 053	6,4	74 671	586 459	511 788	12,7
Kédougou	136 379	129 037	7 342	5,4	29 718	158 755	129 037	18,7
Sédhiou	442 756	418 276	24 480	5,5	69 575	487 851	418 276	14,3

Source : ANSD.RGPHAE2013

Tableau IV-2: Solde migratoire durée de vie

REGION	SOLDE	SOLDE RELATIF
Louga	-134 437	-12,6
Kaolack	-123 156	-10,7
Ziguinchor	-92 505	-13,1
Fatick	-82 466	-9,5
St-Louis	-61 488	-6
Sédhiou	-45 095	-8,8
Kaffrine	-39 618	-6,3
Thiès	-38 598	-1,8
Kédougou	-22 376	-13,3
Matam	-12 700	-2,2
Kolda	-11 896	-1,7
Tambacounda	-4 296	-0,5
Diourbel	94 724	5,6
Dakar	573 907	17,4

Source : ANSD.RGPHAE2013

IV.2.2. MIGRATION AU COURS DES DIX DERNIERES ANNEES

S'agissant de l'immigration au cours des 10 dernières années, la région de Tambacounda a enregistré 25 629 entrées soit un indice d'entrée de 5,9. Cependant, le volume des sorties est plus important au cours de la même période. Le nombre de personnes résidents au sein de la région de Tambacounda en 2003 et qui résident dans une autre région en 2013 est de 30 112 soit un indice de sortie de 6,8.

L'augmentation de l'écart entre les sorties et les entrées montre une certaine tendance à l'émigration au cours des dernières années.

Tableau IV-3: Effectifs des immigrants au cours des 10 dernières années selon la région d'origine

REGION	RESIDENTS	RESIDENTS NON MIGRANTS	ENTREES	INDICE D'ENTREE	SORTIES	RESIDENTS RECENTS	RESIDENTS NON MIGRANTS RECENTS	INDICE DE SORTIE
DAKAR	2 318 004	2 095 394	222 610	9,6	154 616	2 250 010	2 095 394	6,9
ZIGUINCHOR	385 983	351 206	34 777	9	45 785	396 991	351 206	11,5
DIOURBEL	978 389	841 564	136 825	14	74 582	916 146	841 564	8,1
SAINT-LOUIS	613 578	579 566	34 012	5,5	41 950	621 516	579 566	6,7
TAMBACOUNDA	437 090	411 461	25 629	5,9	30 112	441 573	411 461	6,8
KAOLACK	628 205	591 578	36 627	5,8	69 671	661 249	591 578	10,5
THIES	1 248 173	1 151 537	96 636	7,7	98 847	1 250 384	1 151 537	7,9
LOUGA	590 740	558 738	32 002	5,4	59 904	618 642	558 738	9,7
FATICK	467 007	430 253	36 754	7,9	44 586	474 839	430 253	9,4
KOLDA	421 509	400 874	20 635	4,9	25 423	426 297	400 874	6
MATAM	355 203	337 869	17 334	4,9	15 671	353 540	337 869	4,4
KAFFRINE	348 413	329 825	18 588	5,3	34 353	364 178	329 825	9,4
KEDOUGOU	91 435	86 174	5 261	5,8	14 301	100 475	86 174	14,2
SEDHIOU	289 150	274 587	14 563	5,0	22 452	297 039	274 587	7,6

Tableau IV-4: Solde migratoire Absolu et relatif au cours des 10 dernières années

REGION	SOLDE	SOLDE RELATIF
DAKAR	67 994	2,7
ZIGUINCHOR	-11 008	-2,5
DIOURBEL	62 243	5,9
SAINT-LOUIS	-7 938	-1,2
TAMBACOUNDA	-4 483	-0,9
KAOLACK	-33 044	-4,7
THIES	-2 211	-0,2
LOUGA	-27 902	-4,3
FATICK	-7 832	-1,5
KOLDA	-4 788	-1,1
MATAM	1 663	0,5
KAFFRINE	-15 765	-4,1
KEDOUGOU	-9 040	-8,4
SEDHIOU	-7 889	-2,6

Source : ANSD.RGPHAE.2013

IV.2.3. MIGRATION AU COURS DES CINQ DERNIERES ANNEES

La migration au cours des cinq dernières années donne une indication de la dynamique récente des mouvements de population. Au cours des cinq dernières années, la région de Tambacounda a enregistré 24 723 entrées contre 26 742 sorties soit un solde migratoire absolu de -2 019.

En somme, quelle que soit la période de référence considérée, la région de Tambacounda apparaît comme une zone de départ et dans une moindre mesure comme une zone de destination.

Tableau IV-5: Effectifs des immigrants au cours des 5 dernières années selon la région d'origine

REGIONS	RESIDENTS	RESIDENTS NON MIGRANTS	ENTREES	INDICE D'ENTREE	SORTIES	RESIDENTS RECENTS	RESIDENTS NON MIGRANTS RECENTS	INDICE DE SORTIE
DAKAR	2 683 773	2 532 183	151 590	5,6	126 524	2 658 707	2532183	4,8
ZIGUINCHOR	462 676	435 773	26 903	5,8	31 608	467 381	435773	6,8
DIOURBEL	1 211 978	1 077 982	133 996	11,1	60 390	1 138 372	1077982	5,3
SAINT-LOUIS	750 143	719 738	30 405	4,1	35 658	755 396	719738	4,7
TAMBACOUNDA	552 815	528 092	24 723	4,5	26 742	554 834	528092	4,8
KAOLACK	780 583	748 435	32 148	4,1	57 156	805 591	748435	7,1
THIES	1 506 761	1 430 884	75 877	5	80 154	1 511 038	1430884	5,3
LOUGA	725 200	698 346	26 854	3,7	52 428	750 774	698346	7,0
FATICK	586 350	554 760	31 590	5,4	32 078	586 838	554760	5,5
KOLDA	538 616	521 218	17 398	3,2	21 255	542 473	521218	3,9
MATAM	448 270	431 862	16 408	3,7	11 658	443 520	431862	2,6
KAFFRINE	446 042	428 994	17 048	3,8	32 829	461 823	428994	7,1
KEDOUGOU	115 648	111 351	4 297	3,7	14 941	126 292	111351	11,8
SEDHIOU	370 186	357 340	12 846	3,5	18 662	376 002	357340	5,0

Tableau IV-6: Solde migratoire Absolu et relatif au cours des 5 dernières années

Région	Solde absolu	SOLDE Relatif
DAKAR	25 066	0,8
ZIGUINCHOR	-4 705	-1,0
DIOURBEL	73 606	5,8
SAINT-LOUIS	-5 253	-0,6
TAMBACOUNDA	-2 019	-0,3
KAOLACK	-25 008	-3,0
THIES	-4 277	-0,3
LOUGA	-25 574	-3,3
FATICK	-488	-0,1
KOLDA	-3 857	-0,7
MATAM	4 750	1,1
KAFFRINE	-15 781	-3,3
KEDOUGOU	-10 644	-8,1
SEDHIOU	-5 816	-1,5

IV.3. INTENSITE DE LA MIGRATION INTERNE

IV.3.1. MIGRATION « DUREE DE VIE »

Les « immigrants durée de vie » observés pendant le recensement au niveau de la région de Tambacounda proviennent essentiellement des régions de Dakar, Kédougou, Kaolack et Diourbel avec respectivement 14%, 13% et 10%. On note également une proportion importante de natifs de la région de Kaffrine qui résident à Tambacounda (9%).

S'agissant des régions de destination des natifs de Tambacounda, Dakar se positionne en première ligne comme région d'accueil avec 39% des émigrants. Outre Dakar, les régions de Diourbel, Thiès et Kolda accueillent une part importante des émigrants durée de vie avec respectivement 14%, 9% et 9%.

IV.3.2. MIGRATION AU COURS DES 10 DERNIERES ANNEES

La dynamique migratoire des 10 dernières années obéit à une tendance similaire à celle observée au niveau de la migration durée de vie. L'essentiel des immigrants au cours des 10 dernières années proviennent des régions de Dakar, Diourbel, Kaolack et Kédougou.

Les régions de destination constatées sont également similaires à celles des migrants durée de vie. Dakar vient en première position suivi des régions de Diourbel, Kolda et Thiès.

IV.3.3. MIGRATION AU COURS DES 5 DERNIERES ANNEES

Au cours des cinq dernières années, 18% des personnes venues s'installer à Tambacounda viennent de la région de Dakar, 11% de la région de Kédougou, 10% de la région de Kaolack et 10% de la région de Diourbel. Les tendances de l'émigration récente ne s'écartent pas véritablement de celles observées au cours des 10 dernières années.

Tableau IV-7: Pourcentage des natifs, d'immigrants et d'émigrants selon la région d'origine/de destination

	Immigration		
	natifs	résidence 5 ans	résidence 10 ans
Dakar	14	18	19
Ziguinchor	5	3	4
Diourbel	10	10	10
Saint-Louis	7	8	7
Kaolack	10	10	10
Thiès	8	7	7
Louga	5	7	6
Fatick	4	2	2
Kolda	7	9	8
Matam	5	3	4
Kaffrine	9	8	8
Kédougou	13	11	11
Sédhiou	4	5	4
	Emigration		
	natifs	résidence 5 ans	résidence 10 ans
Dakar	39	22	29
Ziguinchor	2	2	2
Diourbel	14	26	19
Saint-Louis	6	9	7
Kaolack	3	2	3
Thiès	9	7	8
Louga	3	4	3
Fatick	2	2	2
Kolda	9	9	9
Matam	4	4	4
Kaffrine	5	6	5
Kédougou	4	5	6
Sédhiou	1	2	2

Source : ANSD.RGPHAE2013

IV.4. DEPARTEMENT D'INSTALLATION DES MIGRANTS

Quelle que soit la période de référence considérée, le département de Tambacounda est la principale destination des immigrants au sein de la région. 41% des immigrants durée de vie se sont installés au sein du département de Tambacounda contre 21% au niveau de Bakel et 20% à Koumpentoum.

De même, au cours des 10 dernières années, 44% des immigrants se sont installés dans le département de Tambacounda et la même proportion d'immigrants a été enregistrée au cours de la période récente. Le département de Goudiry est sans doute celui qui reçoit le moins d'immigrants quelle que soit la période de référence. Par ailleurs, le choix du département d'installation varie selon la région d'origine. Les migrations des populations entre les départements sont faibles. Les populations ne sortent presque pas de leur département de naissance.

Tableau IV-8: Répartition des migrants internes et externes selon le département de destination

REGION D'ORIGINE	IMMIGRATION DUREE DE VIE			
	DEPARTEMENT D'INSTALLATION			
	BAKEL	TAMBACOUNDA	GOUDIRY	KOUMPENTOUM
Dakar	21	55	13	11
Ziguinchor	8	82	5	5
Diourbel	14	44	5	37
Saint-Louis	10	30	39	21
Kaolack	6	43	8	43
Thiès	9	54	30	6
Louga	52	23	5	20
Fatick	6	50	17	28
Kolda	4	84	6	6
Matam	40	35	18	7
Kaffrine	2	33	12	53
Kédougou	4	90	4	2
Sédhiou	4	76	17	2
BAKEL	98	1	0	0
TAMBACOUNDA	0	99	1	0
GOUDIRY	1	3	96	1
KOUMPENTOUM	0	2	0	98
TOTAL	21	41	18	20

Source : ANSD.RGPHAE2013

Tableau IV-9: Répartition des migrants internes et externes selon le département de destination

REGION D'ORIGINE	IMMIGRATION AU COURS DES 10 DERNIERS ANNEES			
	DEPARTEMENT D'INSTALLATION			
	BAKEL	TAMBACOUNDA	GOUDIRY	KOUMPENTOUM
Dakar	22	52	14	12
Ziguinchor	12	73	9	5
Diourbel	15	41	4	40
Saint-Louis	8	23	49	20
Kaolack	5	29	5	61
Thiès	10	39	41	10
Louga	63	15	4	18
Fatick	7	37	34	22
Kolda	5	82	6	7
Matam	37	40	16	6
Kaffrine	2	22	16	60
Kédougou	13	82	4	2
Sédhiou	3	74	21	2
BAKEL	99	1	0	0
TAMBACOUNDA	0	99	0	0
GOUDIRY	0	2	97	1
KOUMPENTOUM	0	1	0	99
TOTAL	21	44	16	19

Source : ANSD.RGPHAE2013

Tableau IV-10: Répartition des migrants internes et externes selon le département de destination, bis

REGION D'ORIGINE	IMMIGRATION AU COURS DES 5 DERNIERS ANNEES			
	DEPARTEMENT D'INSTALLATION			
	BAKEL	TAMBACOUNDA	GOUDIRY	KOUMPENTOUM
Dakar	20	48	17	14
Ziguinchor	11	73	10	6
Diourbel	9	38	4	49
Saint-Louis	4	19	56	21
Kaolack	3	21	4	72
Thiès	8	29	54	9
Louga	70	11	4	15
Fatick	6	32	46	16
Kolda	3	87	4	7
Matam	37	37	18	8
Kaffrine	1	13	20	66
Kédougou	16	79	3	2
Sédhiou	1	75	23	2
BAKEL	99	1	0	0
TAMBACOUNDA	0	100	0	0
GOUDIRY	0	2	98	1
KOUMPENTOUM	0	1	0	99
TOTAL	20	44	17	19

Source : ANSD.RGPHAE2013

IV.5. STRUCTURE PAR AGE ET PAR SEXE DES IMMIGRANTS

Au niveau de l'immigration durée de vie, on dénombre un volume important de jeunes et d'adolescents. Cependant, en termes de valeurs relatives, la migration augmente

avec l'âge. Les durées d'exposition différentes expliquent en partie cette variation de la migration par groupe d'âges.

S'agissant de la migration récente (10 et 5 ans) on note une forte intensité des mouvements migratoires entre 20 et 40 ans. Les déplacements de population au niveau de la région de Tambacounda pourraient donc être liés à l'exercice d'une activité économique donnée.

Tableau IV-11: Répartition des immigrants et des émigrants durée de vie par groupe d'âge selon le sexe

AGE	SEXE					
	Masculin		Féminin		Total	
	Immigrants	Emigrants	Immigrants	Emigrants	Immigrants	Emigrants
0-4	2488	2173	2446	2085	4934	4258
05-09	2862	2455	2635	2642	5497	5097
10-14	2681	2285	2463	2630	5145	4915
15-19	2677	2845	2724	3221	5401	6066
20-24	2525	3570	2784	3593	5308	7163
25-29	2587	3426	2901	3514	5488	6940
30-34	2675	2638	2389	2691	5064	5329
35-39	2317	2080	2036	2125	4353	4205
40-44	1834	1731	1623	1732	3457	3462
45-49	1361	1324	1229	1319	2590	2643
50-54	1371	1335	990	1223	2361	2558
55-59	1037	925	647	810	1684	1734
60-64	753	883	535	706	1288	1589
64-69	438	570	288	425	725	996
70-74	343	467	264	428	607	896
75-79	186	251	117	218	303	469
80+	188	279	175	263	363	542

Source : ANSD.RGPHAE2013

Tableau IV-12: Répartition des immigrants et des émigrants des 10 dernières années par groupe d'âges selon le sexe

AGE	SEXE					
	Masculin		Féminin		Total	
	Immigrants	Emigrants	Immigrants	Emigrants	Immigrants	Emigrants
10-14	1993	1859	1803	2108	3796	3967
15-19	1917	2100	1946	2399	3863	4498
20-24	1821	2493	1887	2459	3708	4952
25-29	1971	2355	1702	2232	3673	4587
30-34	1843	1647	1254	1473	3096	3121
35-39	1331	1262	956	996	2287	2258
40-44	923	987	662	847	1585	1834
45-49	603	738	477	552	1079	1290
50-54	505	644	309	476	814	1119
55-59	361	456	213	308	574	764
60-64	263	436	185	264	448	700
64-69	150	193	120	139	270	332
70-74	116	147	84	149	200	296
75-79	68	87	34	100	102	187
80+	66	94	66	112	132	206

Source : ANSD.RGPHAE2013

Tableau 3.2 Répartition des immigrants et des émigrants au cours des 5 dernières années par groupe d'âge selon le sexe

	SEXE					
	Masculin		Féminin		Total	
	Immigrants	Emigrants	Immigrants	Emigrants	Immigrants	Emigrants
05-09	2106	1921	1958	1963	4064	3884
10-14	1697	1449	1546	1651	3244	3100
15-19	1609	1637	1643	1931	3251	3567
20-24	1533	1959	1533	1837	3066	3796
25-29	1657	1709	1339	1612	2995	3320
30-34	1348	1243	977	1078	2325	2321
35-39	915	952	707	717	1622	1669
40-44	680	725	539	604	1218	1329
45-49	451	540	385	453	836	993
50-54	423	473	257	390	680	863
55-59	258	335	178	231	436	566
60-64	206	313	154	217	360	529
64-69	133	139	95	109	229	248
70-74	120	131	68	122	188	252
75-79	64	61	30	79	95	141
80+	54	68	60	97	113	165

Source : ANSD.RGPHAE2013

IV.6. MIGRATIONS INTERNATIONALES

IV.6.1. IMMIGRATIONS INTERNATIONALES

Les échanges entre la région de Tambacounda et l'extérieur sont relativement faibles. L'essentiel des immigrants internationaux viennent de l'Afrique de l'ouest, probablement des pays limitrophes. Parmi ces immigrants, on compte des sénégalais nés à l'étranger et des sénégalais qui il y'a 10 ans et 5 ans étaient hors du pays.

Tableau IV-13: Répartition des immigrants internationaux par nationalité selon la région d'accueil en 2013

Nationalité	REGION														Total	Effectif	Pourcentage
	DAKAR	ZIGUINCHOR	DIORBEL	SAINT-LOUIS	TAMBACOUNDA	KAOLACK	THIES	LOUGA	FATICK	KOLDA	MATAM	KAFFRINE	KEDOUGOU	SEDHIOU			
Sénégalais	38,1	9	5,2	6,9	5	4,5	6,9	3,2	3,6	5,8	6,1	1,9	1,4	2,5	100	53 547	47,2
Africains de l'Ouest	58,9	8,6	1,1	1,7	6,2	2	5,1	0,7	1,2	6	1,4	0,6	5,3	1,3	100	49 830	44
Africains du Centre	93,7	0,7	0,3	1,2	0,4	0,4	2,1	0	0,1	0,5	0,6	0,1	0,1	0	100	3 705	3,3
Africains du Nord	90	1,5	0,2	0,9	0	0	5,3	0,2	0	0,8	0,4	0	0	0,8	100	528	0,5
Autres Africains	96,8	0,8	0,3	0,3	0	0,5	0,8	0	0	0	0	0,3	0,3	0	100	370	0,3
Américains	81,5	1,6	0,6	1,4	0,1	1,5	8,6	0,6	0,5	1,2	0,2	0,7	0,7	0,6	100	807	0,7
Asiatiques	86,6	0	0,6	5,1	0	1,9	0	5,1	0,6	0	0	0	0	0	100	157	0,1
Européens	65,5	4,3	0,8	3,9	1,1	0,5	20,2	0,5	1,4	0,5	0,7	0,1	0,2	0,2	100	3 668	3,2
Orientaux	74,5	4,1	2,1	1,4	2,1	1,4	4,8	0,7	0	6,9	0,7	0	0,7	0,7	100	145	0,1
Autres	94,2	0	0	0,3	0,2	0	4,5	0	0	0	0,3	0	0,5	0	100	616	0,5
Total	51,1	8,2	3	4,2	5,1	3	6,3	1,9	2,3	5,4	3,5	1,2	3	1,7	100	113 373	100

Source : ANSD.RGPHAE2013

IV.6.2. EMIGRATION INTERNATIONALE AU COURS DES 5 DERNIERES ANNEES

Au cours des cinq années ayant précédés le recensement, la région de Tambacounda a enregistré 9279 départ de migrants vers d'autres pays. Ces migrants sont essentiellement des hommes (8616) et proviennent en majorité des départements de Bakel, Tambacounda et Goudiry.

Tableau IV-14: Répartition des émigrants internationaux par département selon le sexe

DEPARTEMENT	Sexe		Total
	Masculin	Féminin	
BAKEL	2852	239	3091
TAMBACOUNDA	2597	294	2891
GOUDIRY	2662	87	2749
KOUMPENTOUM	505	43	548
Total	8616	663	9279

Source : ANSD.RGPHAE2013

Quelle que soit la période de référence considérée, le département de Tambacounda est la principale destination des immigrants au sein de la région. Les immigrants durée de vie 41% se sont installés au sein du département de Tambacounda contre 21% au niveau de Bakel et 20% au niveau du département de Koumpentoum.

Conclusion

Au niveau de la région de Tambacounda, la population résidente en 2013 est estimée à 552 815. De même, sur la population totale des natifs de la région de Tambacounda, 26 742 résident dans les autres régions au moment du RGPHAE. L'indice de sortie qui en découle est alors de 4,8 contre un indice d'entrée de 4,5.

Cependant, quelle que soit la période de référence considérée, le département de Tambacounda est la principale destination des immigrants au sein de la région. 41% des immigrants durée de vie se sont installés au sein du département de Tambacounda contre 21% au niveau de Bakel et 20% à Koumpentoum.



Tout le monde
compte !

Chapitre V: MENAGE-HABITAT-ENVIRONNEMENT

Résumé

Dans la région de Tambacounda, un ménage ordinaire compte en moyenne 10 personnes soit deux personnes de plus que la moyenne nationale. En outre, la taille moyenne des ménages est plus élevée en milieu rural (11) qu'en milieu urbain (8).

Le nombre de chefs de ménage augmente avec l'âge quelle que soit le département. Dans l'ensemble, les chefs de ménages de moins de 20 ans sont faiblement représentés au niveau quel que soit le département de résidence.

Au niveau régional, 12% des ménages sont dirigés par des femmes. La proportion de femme chef de ménage est plus élevée dans le département de Tambacounda (17%) suivi du département de Bakel (12%).

La moitié des ménages vivent principalement dans des cases (56%). Ceci est particulièrement observable dans les départements de Goudiry et Koumpentoum où on se retrouve avec respectivement 64% et 88% de ménages vivants principalement dans des cases. La majorité des ménages sont propriétaires ou copropriétaires de leur logement (78%).

Dans la région de Tambacounda, le puits non protégé demeure la source principale d'approvisionnement en eau de boisson. En effet, 41% des ménages de la région y ont recours.

Sur l'ensemble des ménages, seuls 25% utilisent l'électricité comme source d'éclairage. La source d'éclairage prédominante au sein de la région est la lampe rechargeable (31%).

V.2. CARACTERISTIQUES SOCIODEMOGRAPHIQUES DU CHEF DE MENAGE

Comme attendu, le nombre de chefs de ménage augmente avec l'âge quel que soit le département. Dans l'ensemble, les chefs de ménages de moins de 20 ans sont faiblement représentés quel que soit le département de résidence.

Au niveau régional, 12% des ménages sont dirigés par des femmes. La proportion de femme chef de ménage est plus élevée dans le département de Tambacounda (17%) suivi du département de Bakel (12%).

Tableau V-2: Répartition des CM selon le groupe d'âge et le sexe par département et par milieu de résidence

AGE	DEPARTEMENT														
	BAKEL			TAMBACOUNDA			GOUDIRY			KOUMPENTOUUM			Total		
	M	F	T	M	F	T	M	F	T	M	F	T	M	F	T
15-19	47	15	63	184	103	286	85	9	94	103	20	122	419	147	566
20-24	290	43	333	742	276	1018	342	38	380	462	32	494	1836	389	2225
25-29	735	96	832	1831	518	2349	617	75	692	1000	76	1076	4184	765	4949
30-34	1028	110	1138	2960	633	3593	943	101	1043	1657	85	1742	6587	929	7516
35-39	1141	154	1294	3772	747	4518	1111	117	1228	1745	83	1828	7768	1100	8869
40-44	1167	149	1316	3799	732	4531	1119	128	1247	1691	129	1820	7776	1138	8914
45-49	1159	137	1296	3532	710	4242	991	81	1071	1533	107	1640	7214	1036	8250
50-54	1080	159	1239	3514	684	4198	1085	112	1197	1534	104	1638	7213	1058	8271
55-59	910	123	1032	2837	465	3302	812	63	875	1108	67	1175	5668	717	6385
60-64	764	123	887	2389	381	2771	762	49	811	961	39	1000	4876	591	5467
64-69	622	79	700	1395	209	1604	456	30	486	543	27	569	3015	344	3359
70-74	596	84	680	1029	162	1191	403	26	429	436	14	450	2464	287	2751
75-79	477	43	520	491	74	565	181	7	188	183	6	189	1331	131	1462
80+	416	45	461	442	54	496	169	15	184	150	7	157	1177	122	1299
Total	10432	1362	11794	28917	5752	34669	9075	851	9926	13105	797	13903	61529	8762	70291
AGE	DEPARTEMENT														
	BAKEL			TAMBACOUNDA			GOUDIRY			KOUMPENTOUUM			Total		
	Masc ulin	Féminin	Total	Masculin	Féminin	Total	Masculin	Féminin	Total	Masculin	Féminin	Total	Masculin	Féminin	Total
15-19	75	24	100	64	36	100	90	10	100	84	16	100	74	26	100
20-24	87	13	100	73	27	100	90	10	100	94	6	100	83	17	100
25-29	88	12	100	78	22	100	89	11	100	93	7	100	85	15	100
30-34	90	10	100	82	18	100	90	10	100	95	5	100	88	12	100
35-39	88	12	100	83	17	100	90	10	100	95	5	100	88	12	100
40-44	89	11	100	84	16	100	90	10	100	93	7	100	87	13	100
45-49	89	11	100	83	17	100	93	8	100	93	7	100	87	13	100
50-54	87	13	100	84	16	100	91	9	100	94	6	100	87	13	100
55-59	88	12	100	86	14	100	93	7	100	94	6	100	89	11	100
60-64	86	14	100	86	14	100	94	6	100	96	4	100	89	11	100
64-69	89	11	100	87	13	100	94	6	100	95	5	100	90	10	100
70-74	88	12	100	86	14	100	94	6	100	97	3	100	90	10	100
75-79	92	8	100	87	13	100	96	4	100	97	3	100	91	9	100
80+	90	10	100	89	11	100	92	8	100	96	4	100	91	9	100
Total	88	12	100	83	17	100	91	9	100	94	6	100	88	12	100

Source : ANSD.RGPHAE2013

V.3. CARACTERISTIQUES DES HABITATIONS

Au niveau de la région de Tambacounda, plus de la moitié des ménages vivent principalement dans des cases (56%). Ceci est particulièrement observable dans les départements de Goudiry et Koumpentoum où on se retrouve avec respectivement 64% et 88% de ménages vivants dans ces types d'habitations.

Outre ce principal type de logement, 37% des ménages vivent dans des maisons basses. Les immeubles à appartement représentent 1% des logements utilisés par les ménages de la région.

La majorité des ménages sont propriétaires ou copropriétaires de leur logement (78%). La location ne concerne que 4% des ménages de la région. Les ménages propriétaires sont plus fréquents dans les départements de Goudiry et Koumpentoum et dans une moindre mesure dans les départements de Tambacounda et Bakel.

L'auto construction est le principal mode d'acquisition du logement (85%). L'essentiel des ménages restants ont acquis leur logement par héritage. Ces situations sont valables au niveau régional comme départemental.

Tableau V-3: Répartition des ménages par département selon les caractéristiques de l'habitat

	BAKEL	TAMBACOUNDA	GOUDIRY	KOUMPENTOUM	Ensemble
Type de logement					
Autre	2,3	0,9	1,1	1,6	1,3
Case	32,2	49,7	63,8	88,3	56,4
Baraque	4,6	1,4	0,7	0,4	1,6
Maison basse	54,4	43,4	31,8	9,0	36,8
Maison à étage	6,0	3,1	1,8	0,3	2,8
Immeuble à appartement	0,4	1,5	0,8	0,5	1,0
Total	100,0	100,0	100,0	100,0	100,0
Statut d'occupation					
Propriétaire	73,7	73,9	84,6	88,7	78,3
Co propriétaire	3,3	4,0	6,3	6,1	4,7
Locataire	17,8	15,8	4,9	1,8	11,8
Co locataire	1,9	2,7	1,1	0,2	1,8
Location-vente	0,0	0,0	0,0	0,0	0,0
Logé par employeur	1,1	0,7	0,8	0,2	0,7
Logé par les parents/amis	1,6	2,2	1,7	1,5	1,8
Autre	0,7	0,7	0,5	1,5	0,8
Total	100,0	100,0	100,0	100,0	100,0
Mode d'acquisition du logement					
Auto construction	82,2	85,1	84,6	87,4	85,1
Promoteur immobilier	0,7	0,7	0,7	0,1	0,6
Coopérative d'habitat	2,3	0,4	1,3	0,2	0,8
Héritage	11,7	9,9	8,8	7,4	9,4
Autre	3,1	4,0	4,6	4,9	4,2
Total	100,0	100,0	100,0	100,0	100,0

Source : ANSD.RGPHAE2013

V.4. DENSITE DU LOGEMENT

La densité du logement permet d'évaluer la promiscuité au sein du ménage. Au niveau de la région de Tambacounda, 32% des ménages comptent 2 personnes par pièce à usage d'habitation. Dans plus de 85 % des ménages du département, le nombre moyen de personnes par pièce à usage d'habitation se situe entre 1 et 3 personnes. Les ménages comptant 5 personnes ou plus par pièce à usage d'habitation représentent 6% de l'ensemble des ménages ordinaires.

Tableau V-4: Répartition des ménages en % selon la densité du logement par département

DEPARTEMENT	moins d'une personne	une personne	deux personnes	trois personnes	quatre personnes	5 personnes et plus	Total
BAKEL	11,4	33,1	26,1	15,4	7,0	7,1	100,0
TAMBACOUNDA	7,0	31,1	31,7	16,9	6,9	6,3	100,0
GOUDIRY	6,1	30,3	33,8	18,7	6,4	4,8	100,0
KOUMPENTOUM	4,5	26,6	34,9	21,3	7,4	5,3	100,0
Total	7,1	30,4	31,7	17,8	6,9	6,0	100,0

Source : ANSD.RGPHAE2013

V.5. APPROVISIONNEMENT EN EAU

Dans la région de Tambacounda, le puits non protégé demeure la source principale d'approvisionnement en eau de boisson. En effet, 41% des ménages de la région y ont recours. Cette proportion est plus élevée dans le département de Goudiry (59%) et celui de Tambacounda (48%). Par contre à Bakel, la majorité des ménages utilise l'eau de robinet ou l'eau provenant des puits à pompe.

V.6. MODE D'ECLAIRAGE

L'accès à l'électricité constitue un défi à relever au niveau de la région de Tambacounda. Sur l'ensemble des ménages, seuls 25% utilisent l'électricité comme source d'éclairage. La source d'éclairage prédominante au sein de la région est la lampe rechargeable (31%). La lampe tempête est utilisée par 12% des ménages alors que l'énergie solaire ne concerne que 4% d'entre elles. L'électricité est principalement utilisée dans les départements de Bakel (42%) et Tambacounda (32%) du fait de la forte demande de consommation d'énergie des ménages des Communes.

V.7. TYPE D'AISSANCE

Le type d'aisance utilisé par les ménages renseigne sur les conditions d'hygiène et d'assainissement de la région. Dans la région de Tambacounda, 66% des ménages

utilisent des latrines comme type d'aisance (couvertes, non couvertes et ventilés). Le raccordement au système d'égouts est quasi inexistant dans la région (2%). En outre, 10% des ménages utilisent des toilettes avec fosse.

Malgré les efforts réalisés dans la lutte contre la défécation à l'air libre, 17% des ménages de la région se livrent à cette pratique. Cette proportion est particulièrement élevée dans les départements de Koumpentoum et Goudiry avec respectivement 37% et 17% du fait de la ruralité des départements.

Tableau V-5: Répartition des ménages selon le type d'aisance utilisé par département

	BAKEL	TAMBACOUNDA	GOUDIRY	KOUMPENTOUM	Total
Source d'eau de boisson					
Robinet dans logement	11,4	14,5	10,5	9,5	12,4
Robinet dans cour/parcelle	17,6	10,5	4,3	8,8	10,5
Robinet public/borne fontaine	15,9	9,5	8,6	30,3	14,6
Puits à pompe ou forage	25,2	3,0	6,9	4,3	7,5
Puits protégé	17,4	13,7	10,3	11,3	13,4
Puits non protégé	10,3	48,3	59,0	35,2	40,8
Source protégée	0,2	0,1	0,3	0,1	0,1
Source non protégée	0,5	0,1	0,1	0,3	0,2
Camion-citerne	0,1	0,0	0,0	0,0	0,0
Charrette avec petite citerne/tonneau	0,6	0,1	0,0	0,1	0,2
Eau de surface	0,6	0,0	0,0	0,0	0,1
Eau minérale/améliorée	0,1	0,0	0,0	0,0	0,0
Total	100,0	100,0	100,0	100,0	100,0
Principal mode d'éclairage					
Electricité	42,6	32,0	9,9	4,5	25,2
Solaire	8,2	2,9	7,1	2,2	4,2
Groupe électrogène	0,2	0,1	0,2	0,1	0,1
Gaz	0,1	0,0	0,0	0,0	0,0
Lampe à pétrole artisanale	1,3	1,5	2,7	2,2	1,8
Lampe tempête	9,3	11,1	11,7	18,1	12,3
Bougie	3,2	15,9	8,1	11,0	11,7
Bois	9,1	6,1	13,2	11,5	8,7
Lampe rechargeable	21,9	25,7	42,0	44,9	31,2
Autre	4,0	4,6	5,0	5,4	4,7
Total	100,0	100,0	100,0	100,0	100,0
Principal type d'aisance					
Chasse raccordée à l'égout	2,7	2,6	1,9	0,3	2,1
Chasse avec fosse	20,5	11,9	5,5	2,8	10,6
Couverte	26,9	17,7	15,4	15,7	18,5
Non couverte	31,0	49,4	57,2	38,8	45,3
Ventilée améliorée	6,4	3,2	1,0	1,3	3,1
Edicule public	1,6	1,8	0,5	1,1	1,4
Dans la nature	8,6	12,2	16,8	37,3	17,2
Autre	2,4	1,3	1,6	2,7	1,8
Total	100,0	100,0	100,0	100,0	100,0

Source : ANSD.RGPHAE2013

Dans la région de Tambacounda, le puits non protégé demeure la source principale d'approvisionnement en eau de boisson et 41% des ménages de la région y ont recours.

Pour l'éclairage dans les ménages, seuls 25% utilisent l'électricité comme source d'éclairage. La source d'éclairage prédominante au sein de la région est la lampe rechargeable (31%).

Conclusion

Dans la région de Tambacounda, un ménage ordinaire compte en moyenne 10 personnes soit deux personnes de plus que la moyenne nationale.

Au niveau régional, 12% des ménages sont dirigés par une femme.

L'accès à l'électricité constitue un défi à relever au niveau de la région de Tambacounda. Sur l'ensemble des ménages, seuls 25% utilisent l'électricité comme source d'éclairage.

Recensement Général de la Population et de l'Habitat, de l'Agriculture et de l'Élevage (RGPHAE 2013)



Tout le monde
compte !

Chapitre VI : AGRICULTURE

Résumé

La région de Tambacounda est une région à dominante agricole. 84% des ménages en milieu rural et 16% des ménages en milieu urbain s'adonnent à cette activité sans y être seulement salarié. En outre, 6% des ménages agricoles du Sénégal résident dans la région de Tambacounda.

L'agriculture pluviale est la principale grande culture pratiquée dans la région notamment dans les départements de Goudiry et Koumpentoum. La culture irriguée, le maraichage et la culture de décrue sont essentiellement pratiquées dans le département de Bakel.

Très peu de ménages agricoles pratiquent la pêche, l'arboriculture fruitière ou la floriculture. Quel que soit le département considéré, près de la moitié des ménages pratique l'élevage.

Introduction

Le secteur agricole est considéré comme un levier de l'économie nationale. Il constitue un secteur-clé pour le développement économique et social du pays, compte tenu d'une part du nombre de populations qui en dépend directement et d'autre part de sa dimension stratégique en matière de sécurité alimentaire et de sa contribution dans la régulation des équilibres macroéconomiques et sociaux.

A cet égard, la disponibilité d'informations fiables, pertinentes et actualisées dans ce secteur est un préalable pour une réussite de toute politique économique. En e plus, l'élaboration de programmes de développement socioéconomique nécessite la disponibilité d'informations sectorielles de qualité.

VI.1. REPARTITION SPATIALE DES MENAGES AGRICOLES

La région de Tambacounda est une région à dominante agricole. 84% des ménages en milieu rural et 16% des ménages en milieu urbain s'adonnent à cette activité sans y être seulement salarié. En outre, 6% des ménages agricoles du Sénégal résident dans la région de Tambacounda.

Tableau VI-1: Répartition des ménages Agricoles par département et par milieu de résidence

REGION	Urbain		Rural		Ensemble	
	Effectif	% Effectif	Effectif	% Effectif	Effectif	% Effectif
DAKAR	59 865	94,1	3 736	5,9	63 601	8,4
ZIGUINCHOR	12 242	28,8	30 298	71,2	42 540	5,6
DIOURBEL	6 888	10,8	57 031	89,2	63 919	8,5
SAINT-LOUIS	23 933	33,7	47 056	66,3	70 989	9,4
TAMBACOUNDA	7 669	16,2	39 814	83,8	47 483	6,3
KAOLACK	11 663	20,1	46 468	79,9	58 131	7,7
THIES	29 830	30,9	66 757	69,1	96 587	12,8
LOUGA	9 355	13,0	62 676	87,0	72 031	9,5
FATICK	7 095	12,3	50 473	87,7	57 568	7,6
KOLDA	10 333	20,2	40 764	79,8	51 097	6,8
MATAM	7 507	17,6	35 180	82,4	42 687	5,6
KAFFRINE	4 376	10,0	39 540	90,0	43 916	5,8
KEDOUGOU	2 335	18,4	10 329	81,6	12 664	1,7
SEDHIOU	4 995	15,5	27 324	84,5	32 319	4,3
SENEGAL	198 086	26,2	557 446	73,8	755 532	100,0

Source : ANSD.RGPHAE 2013

VI.2. GRANDES CULTURES PRATIQUEES

L'agriculture pluviale est la principale grande culture pratiquée dans la région notamment dans les départements de Goudiry et Koumpentoum. La culture irriguée, le maraichage et la culture de décrue sont essentiellement pratiquées dans le

département de Bakel Le fait que ce département soit traversé par le fleuve Sénégal pourrait expliquer la pratique répandue de la culture de décrue (22%).

Très peu de ménages agricoles pratiquent la pêche, l'arboriculture fruitière ou la floriculture. Quel que soit le département considéré, près de la moitié des ménages pratique l'élevage.

Tableau VI-2: Répartition des ménages agricoles par département de résidence selon le type de grandes cultures pratiquées

Type de Culture	BAKEL	TAMBACOUNDA	GOUDIRY	KOUMPENTOUM
Culture pluviale	80,2	66,1	89,3	87,9
Culture irriguée (hors maraichage)	7,7	2,6	0,3	0,5
Culture maraichère	11	5,3	4,3	2,4
Culture de décrue	21,7	1,1	0,5	0,1
Arboriculture fruitière	0,9	2,6	0,1	0,4
Sylviculture	0,4	0,6	0,5	0,5
Pêche/Aquaculture	1,4	0,3	0,1	0
Floriculture	0,2	0,2	0,3	0,1
Elevage	45,8	44,5	55,7	50,5

Source : ANSD.RGPHAE2013

Conclusion

La région de Tambacounda est une région à dominante agricole. 84% des ménages en milieu rural et 16% des ménages en milieu urbain s'adonnent à cette activité sans y être seulement salarié. **L'agriculture pluviale** est la principale grande activité agricole pratiquée dans tous les départements avec respectivement 80,2% des ménages dans le département de Bakel, 66,1% des ménages dans Tambacounda, 89,3% dans le département de Goudiry et 87,9% des ménages de Koumpentoum.

ICONCLUSION GENERALE

Le recensement général de la population et de l'habitat, de l'agriculture et de l'élevage réalisé en 2013 a permis d'avoir une meilleure connaissance de l'état et de la structure de la population de la région de Tambacounda. L'exploitation des résultats fait état d'une population résidente estimée à 681310 individus. Le département de Tambacounda est le plus peuplé de la région avec 299163 habitants soit 44% de la population totale.

En termes de rapport de masculinité, on note une légère supériorité numérique des hommes par rapport aux femmes. Dans l'ensemble, le taux d'urbanisation de la région de Tambacounda se situe à 24% en 2013.

La population de la région de Tambacounda se caractérise par une extrême jeunesse. L'âge moyen de la population de la région de Tambacounda est de 21 contre 22,7 au niveau national. En outre, la moitié de la population de la région est âgée de moins de 15 ans. Cette extrême jeunesse de la population interpelle les décideurs sur la nécessité de développer des programmes d'insertion socioéconomique pour cette couche vulnérable de la société.

Le mariage demeure un événement quasi universel au niveau de la région de Tambacounda. En effet, au-delà de 50 ans, la proportion des célibataires devient relativement faible. Les personnes en situation de veuvages représentent 1,5% au niveau de la région et sont essentiellement de sexe féminin (3,0% contre 0,3% pour les hommes). Le divorce, les unions libres et les séparations sont peu fréquentes au niveau de la région.

Au niveau de Tambacounda, la fécondité demeure très élevée. Le nombre moyen de naissances des femmes de 45-49 ans, ou Descendance Finale est estimé de 6,7 enfants.

De même, les niveaux élevés de la mortalité constatés dans la région interpellent les autorités sur la nécessité d'une redynamisation des efforts d'amélioration de la santé des populations.

Le taux de fréquentation scolaire de la région de Tambacounda reste relativement faible. Le département de Tambacounda, le plus scolarisé de la région est à 42%.

Le chômage demeure également une préoccupation majeure dans la zone de Tambacounda. En effet, en 2013, le chômage déclaré se situe au-dessus de la moyenne nationale ce qui nécessite un diagnostic approfondi de la situation de l'emploi au sein de la région.

L'analyse des mouvements migratoires révèle une tendance globale à l'émigration. La région de Tambacounda est davantage une région de départ qu'une région de destination.

Les données du recensement font également ressortir l'importance de l'agriculture au sein de cette région. La quasi-totalité des ménages en milieu rural et une bonne partie des ménages en zone urbaine s'adonne à cette activité.

En somme, l'examen de la situation de la région de Tambacounda à la lumière des données du RGPHAE permet de disposer d'une vue synoptique des conditions démographiques, économiques, sociales et culturelles de la région. Ce tableau synoptique devrait servir de référence aux différents acteurs intervenants dans la planification du développement local.

Recensement Général de la Population et de l'Habitat, de l'Agriculture et de l'Elevage (RGPHAE 2013)



*Tout le monde
compte !*

ANNEXES

Tableau VII-1: Répartition de la population de Tambacounda selon le département, le groupe d'âge et le sexe

DEPARTEMENT	Groupe AGE	MASCULIN	FEMININ	ENSEMBLE
BAKEL	0-4	11102	10431	21533
	05-09	11592	10449	22041
	10-14	9609	8604	18213
	15-19	7854	7442	15296
	20-24	6582	6204	12785
	25-29	5270	5469	10738
	30-34	3946	4195	8141
	35-39	3027	3396	6423
	40-44	2440	2861	5301
	45-49	2052	2173	4225
	50-54	1684	2068	3752
	55-59	1288	1408	2696
	60-64	1055	1371	2426
	64-69	844	778	1622
	70-74	770	713	1483
	75-79	602	442	1044
	80+	564	582	1146
Total		70281	68586	138867
TAMBACOUNDA	0-4	25636	24702	50337
	05-09	25377	23938	49315
	10-14	19866	18621	38487
	15-19	16473	15698	32171
	20-24	12692	13539	26231
	25-29	10353	11933	22285
	30-34	8500	9095	17595
	35-39	7141	7681	14822
	40-44	5829	6069	11898
	45-49	4608	4589	9198
	50-54	4294	3980	8274
	55-59	3288	2606	5893
	60-64	2787	2313	5100
	64-69	1607	1142	2749
	70-74	1262	1088	2350
	75-79	618	464	1082
	80+	673	701	1374
Total		151004	148159	299163
GOUDIRY	0-4	10788	10452	21240
	05-09	10655	9708	20363
	10-14	7933	7241	15174
	15-19	6014	5856	11870
	20-24	4715	5371	10086
	25-29	3812	4736	8548

	30-34	2870	3367	6236
	35-39	2279	2538	4816
	40-44	1833	2387	4220
	45-49	1406	1471	2877
	50-54	1407	1522	2928
	55-59	1002	815	1816
	60-64	924	827	1752
	64-69	563	435	998
	70-74	499	434	933
	75-79	246	173	418
	80+	258	314	572
	Total	57203	57643	114846
KOUMPENTOUM	0-4	12115	11433	23548
	05-09	11989	11071	23060
	10-14	8749	8019	16769
	15-19	6928	6229	13157
	20-24	5265	5371	10635
	25-29	4439	4760	9199
	30-34	3708	3703	7411
	35-39	2756	2739	5496
	40-44	2205	2561	4767
	45-49	1796	1724	3521
	50-54	1759	1659	3418
	55-59	1245	913	2158
	60-64	1134	893	2027
	64-69	679	379	1059
	70-74	600	518	1118
	75-79	273	204	477
	80+	345	270	615
Total	65987	62446	128433	

Recensement Général de la Population et de l'Habitat, de l'Agriculture et de l'Elevage (RGPHAE 2013)



*Tout le monde
compte !*

EQUIPE DU PROJET RGPHAE

Personnel d'encadrement du projet RGPHAE

N°	FONCTION	TITULAIRE
1.	Directeur national	Directeur Général, ANSD Babakar FALL
2.	Directeur national adjoint	Directeur Général Adjoint, ANSD Mamadou Falou MBENGUE Directeurs Partenaires Mamadou DIALLO (DA) Ibrahima MENDY (DAPSA) Ababacar Sy GAYE (Horticulture) Mamadou Ousseynou SAKHO (DIREL)
3.	Coordonnateur technique national	Directeur des Statistiques Démographiques et Sociales Cheikh Tidiane NDIAYE
4.	Coordonnateur technique national adjoint	Chef de la Division du Recensement et des Statistiques Démographiques Papa Ibrahima Sylmang SENE
5.	Conseiller technique national	Démographe Ibrahima SARR
6.	Responsable section communication et plaidoyer	El Hadji Malick GUEYE
7.	Responsable section conception, analyse et évaluation des données	Fatou Bintou NIANG
8.	Responsable de la section cartographie	Venus SAR
9.	Responsables section opérations de terrain	Djibril Oumar LY
10.	Responsable section infrastructure technologique	Oumar FALL
11.	Responsable section travaux d'impression et diffusion	Mamadou BAH
12.	Responsables section gestion des ressources humaines	Mame Coumba SANKHARE
13.	Responsables section logistique	Mountaga TALL
14.	Responsable section gestion financière	El Hadji Amadou DIOP YAGUE
15.	Responsable supervision régionale	Mamadou DIENG
16.	Secrétariat Technique Permanent/Equipe de veille El Hadji Malick DIAME, Hamidou BÂ, Mamadou NIANG, Adama SECK, Djibril Oumar LY, Tahir DIOP, Ousseynou SARR, Mamadou Dieng NGOM (DAPSA), Baldé SOME (DAPSA), Ibrahima NDIAYE (DHORT), Moussa MBAYE (DIREL)	
17.	Coordination administrative en régions Dakar : Samba NDIAYE, Diourbel : Mbouya TRAORE, Fatick : Issa DIOP, Kaffrine : Mamadou DAFPE, Kaolack : Mbaye NDIAYE, Kolda : Oumy DIOP, Kédougou : Assane THIOUNE, Louga : Alioune CISSE, Matam : Racine DIA ; Saint-Louis : Abou BA, Sédhiou : Mamanding DHIEDHIOU, Tambacounda : Samba Gallo BA, Thiès : Oumy LAYE/Daouda DIOP (P.I), Ziguinchor : Thiayedia NDIAYE	
18.	Coordination administrative et technique en régions Central : Couca Tabane BEYE, Ibrahima BASSE, Bigué BADIANE, Aida FALL, Amadou Lamine NDIAYE, EL Hadji Alassane DIOP, Fatou DIOUF, Leilatoula SAGNA, Yacine SOW, Ramoutoulaye MBENGUE, Ngoné GUEYE, Aida MBENGUE, Ameth Sy THIONGANE Dakar : Fatou Bintou NIANG, Meissa NDOUR, Mody DIOP, Khady GNING, Momath CISSE, Papa Mabèye DIOP, Macoumba DIOUF, Ndèye Aida FAYE, Diourbel : Boubacar DIOUF, Fatou Faye BESSANE, Fatick : Awa CISSOKO, Ibrahima DIOUF, Maguette SARR, Mamadou Dieng NGOM, Kaffrine : Mory DIOUSS, Modou Ndour FAYE, Adjibou Oppa BARRY Kaolack : El Hadji Malick NDAO, Papa Ibrahima NDOUR, Kolda : Serge MANEL, Atoumane NDIAYE, Mamadou WONE Kédougou : Mamadou GUEYE, Louga : Amadou Fall DIOUF, Ndiouma FAYE, Matam : Djiby DIOP, Mékha BABOU, Saint-Louis : Khoudia WADE, Atoumane FALL, Sédhiou : Jean R. MALOU, Ababacar NDIAYE, Khadim SANE, Assane Niang GADIAGA, Tambacounda : Venus SARR, Khadim DIOP, El Hadji Djiby DIOP Thiès : Oumy DIAGNE, Ibrahima NDIAYE, Daouda DIOP, Ziguinchor : Mahmoud DIOUF, Ndèye Binta DIEME, Fodé DIEME.	
19.	Cellule technique, Numérisation, Reprographie et Saisie des DR Ibra DIOME, Pape Djiby BA, Abdoulaye SARR, Ndèye Awa DIOP, Abdoulaye NDIAYE, Mouhamadou DIOP, Mouslim Sakho, Hameth THAM, Chérif Sidou DIEDHIOU, Serigne Saliou FAYE, Moussa GNING, Alain François DIATTA, El Hadji Djiby DIOP, Ababacar NDIAYE, Moussa Mamadou BA,	
20.	Ce dispositif a été complété par 45 coordonnateurs départementaux, 225 coordonnateurs TIC, 608 superviseurs, 2.565 contrôleurs, 17.164 agents recenseurs et une centaine de chauffeurs.	

