

Recensement Général de la Population et de l'Habitat,
de l'Agriculture et de l'Elevage



RAPPORT REGIONAL DEFINITIF

Région de Kolda



COMITE DE DIRECTION

Directeur Général	Aboubacar Sédikh	BEYE
Directeur Général Adjoint	Babacar	NDIR
Directeur des Statistiques Démographiques et Sociales	Papa Ibrahima Sylimang	SENE
Conseiller à l' Action Régionale	Mamadou	DIENG
Chef de la Division du Recensement et des Statistiques Démographiques	Samba	NDIAYE
Chef du Bureau de Conception et Méthode d'analyse Sociodémographique	Awa	CISSOKHO

COMITE DE REDACTION

Chef du Service Régional	Mamanding	DIEDHIOU
Adjoint au Chef du Service Régional	Hadime	SANE
Lecteur	Serge	MANEL
Lecteur	Aliou	CISSE

CORRECTION, MISE EN FORME ET PUBLICATION

El Hadji Malick GUEYE, Mamadou BAH, Alain François DIATTA, Moussa GNING

AGENCE NATIONALE DE LA STATISTIQUE ET DE LA DEMOGRAPHIE

Rocade Fann Bel-air Cerf-volant B.P. 116 Dakar RP (Sénégal)

Téléphone : (221) 33 869 21 39 Fax : (221) 33 824 36 15

Site web : www.ansd.sn ; Email: statsenegal@ansd.sn

Service Régional de la Statistique et de la Démographie de DAKAR

CITE SAGEF VILLA N°54 – Dakar Téléphone : 33 8205123

TABLE DES MATIERES

LISTE DES TABLEAUX	IV
LISTE DES GRAPHIQUES	VI
ABREVIATIONS, SIGLES ET ACRONYMES	VII
AVANT PROPOS	IX
INTRODUCTION GENERALE	X
	12
Chapitre I : PRESENTATION DE LA REGION	12
I.1. Situation géographique	13
I.2. Organisation administrative	13
I.3. Les ressources en eau	15
I.4. La pluviométrie	15
I.5. Ressources forestières et fauniques	15
I.6. Aspects économiques	16
I.7. ASPECTS SOCIAUX	17
Chapitre II : ETAT ET STRUCTURE DE LA POPULATION	1
II.1. Définition des concepts	2
II.1.1. La fécondité	2
II.1.2. La mortalité	3
II.1.3. Le handicap	3
II.2. NIVEAU ET STRUCTURE DE LA POPULATION	4
II.2.1. Effectif et accroissement de la population	4
II.2.2. Répartition spatiale et urbanisation	4
II.2.3. Analyse de la structure par âge et par sexe	5
II.3. CARACTERISTIQUES SOCIODEMOGRAPHIQUES ET CULTURELLES DE LA POPULATION	10
II.3.1. Etat Matrimonial	10
II.3.1.1. Situation matrimoniale des hommes et des femmes de 10 ans et plus	10
II.3.1.2. Pratique de la polygamie	11
II.3.2. Fécondité	13
II.3.3. Mortalité	15
II.3.4. Déclaration des faits d'état civil	17
II.3.5. Personnes vivant avec un handicap	19
Chapitre III : ALPHABETISATION, NIVEAU D'INSTRUCTION ET ACTIVITE ECONOMIQUE	21
III.1. Définition des concepts	22
III.2. NIVEAU D'ALPHABETISATION DE LA POPULATION	24
III.3. Fréquentation scolaire	27
III.4. ACTIVITE ECONOMIQUE DE LA POPULATION	28
III.4.1. Volume de la population active	28
III.4.2. Taux d'activité	31
III.4.3. Taux de chômage	31
Chapitre IV : MIGRATION	37

LISTE DES TABLEAUX

Tableau 1.1 : Le découpage administratif de la région de Kolda _____	14
Tableau 1.2 : pluviométrie mensuelle et annuelle de la région de Kolda en 2014 _____	15
Tableau 1.1 : Répartition de la population de la région par sexe selon la nationalité et le milieu de résidence en 2013 _____	4
Tableau 1.2. Âge moyen et âge médian de la population par département et par sexe _____	6
Tableau 1.3 : Répartition (%) de la pratique de la polygamie dans le département de Kolda _____	12
Tableau 1.5 : Répartition (%) de la pratique de la polygamie dans le département de Médina Yoro Foula _____	13
Tableau 1.6 : Répartition de l'ISF par région et milieu de résidence _____	14
Tableau 1.7 : Distribution de l'espérance de vie à la naissance selon le sexe, la région de résidence et le milieu de résidence au Sénégal en 2013 _____	16
Tableau 1.8 : Distribution des quotients de mortalité infanto-juvénile selon le sexe, la région et le milieu de résidence au Sénégal en 2013 _____	17
Tableau 1.9. Répartition (%) de la déclaration des mariages et des décès à l'état civil par département et par milieu de résidence _____	18
Tableau 1.10. Répartition (%) de la déclaration des naissances à l'état civil par département et par milieu de résidence _____	19
Tableau 1.11. Répartition (%) des personnes vivant avec un handicap par département, par milieu de résidence et selon le sexe _____	19
Tableau 2.1 : Répartition (%) du taux d'alphabétisation selon le sexe, l'âge, et la langue d'alphabétisation du département de Kolda _____	25
Tableau 2.2 : Répartition (%) du taux d'alphabétisation selon le sexe, l'âge, et la langue d'alphabétisation du département de Vélingara _____	26
Tableau 2.3: Répartition (%) du taux d'alphabétisation selon le sexe, l'âge, et la langue d'alphabétisation du département de Médina Yoro Foula _____	26
Tableau 2.4 : Répartition (%) du taux d'alphabétisation régional selon le sexe, l'âge, et la langue d'alphabétisation du département de Kolda _____	27
Tableau 2.5. Répartition (%) des personnes instruites selon l'âge, le sexe, le milieu de résidence _____	28
Tableau 2.6 : Répartition de la population active de Kolda par sexe en 2013 _____	29
Tableau 2.7. : Répartition de la population active de Vélingara par sexe en 2013 _____	30
Tableau 2.8. : Répartition de la population active de Médina Yéro Foulah par sexe en 2013 _____	30
Tableau 2.9. Répartition (%) du taux de chômage selon l'âge et le milieu de résidence du Département de Kolda en 2013 _____	32
Tableau 2.10 : Répartition (%) du taux de chômage selon l'âge et le milieu de résidence du Département de Vélingara en 2013 _____	33
Tableau 2.11 : Répartition du taux de chômage selon l'âge et le milieu de résidence du Département de Médina Yoro Foula en 2013 _____	33
Tableau 2.12 : Répartition du taux de chômage selon l'âge et le milieu de résidence de la région de Kolda en 2013 _____	34
Tableau 2.13 : Répartition du taux d'occupation selon l'âge et le sexe dans le Département de Kolda en 2013 _____	34
Tableau 2.14 : Répartition du taux d'occupation selon l'âge et le sexe dans le Département de Vélingara en 2013 _____	35

Tableau 2.15 : Répartition du taux d'occupation selon l'âge et le sexe dans le Département de Médina Yoro Foula en 2013	35
Tableau 2.16 : Répartition du taux d'occupation selon l'âge et le sexe de la région de Kolda en 2013	36
Tableau 3.1 : Effectifs des migrants « durée de vie » selon la région d'origine	40
Tableau3.2: Solde migratoire durée de vie	40
Tableau3.3 : Effectifs des immigrants au cours des 10 dernières années selon la région d'origine	41
Tableau 3.4 : Effectifs des immigrants au cours des 5 dernières années selon la région d'origine	42
Tableau 3.5 : Soldes migratoires selon la région	43
Tableau3.6 : Répartition (%) des natifs, d'immigrants et d'émigrants selon la région d'origine/de destination	44
Tableau3.7 : Répartition (%) de la situation de l'émigration	44
Tableau 3.8 : Répartition (%) des migrants internes et externes selon le département de destination	45
Tableau 3.9 : Répartition (%) de la situation de l'Immigration (10 ans)	46
Tableau3.10 : Répartition (%) de la situation de l'immigration (5 ans)	47
Tableau 3.11 : Répartition des immigrants et des émigrants durée de vie selon l'âge et le sexe	47
Tableau 3.12 : Répartition des immigrants et des émigrants des 10 dernières années selon l'âge et le sexe	48
Tableau3.13 : Répartition des immigrants et des émigrants au cours des 5 dernières années selon l'âge et le sexe	48
Tableau 3.14 : Répartition (%) des migrants internationaux	49
Tableau3.15 : Répartition des émigrants internationaux par département selon le sexe	50
Tableau 4.1. Répartition des ménages recensés selon la taille moyenne du ménage par département	53
Tableau 4.2. Répartition (%) des CM selon le groupe d'âge et le sexe par département	53
Tableau 4.3. Répartition (%) des ménages par département selon le type de logement	54
Tableau 4.4. Répartition (%) des ménages par département selon le statut d'occupation	54
Tableau 4.5. Répartition (%) des ménages par département selon le mode d'acquisition du logement	55
Tableau 4.6. Répartition (%) des ménages selon la densité du logement par département	55
Tableau4.7: Répartition (%) des ménages selon la principale source d'approvisionnement en eau et par département	56
Tableau 4.8 : Répartition (%) des ménages selon le principal mode d'éclairage et par département	56
Tableau 4.9. Répartition (%) des ménages selon le type d'aisance utilisé par département et par milieu de résidence	57
Tableau 5.1. Répartition des ménages agricoles par département et par milieu de résidence	59
Tableau 5.2 : Répartition des ménages agricoles par milieu de résidence selon le type de grandes cultures pratiquées	60
Tableau 5.3. Répartition des ménages agricoles pratiquant de grandes cultures par département et par milieu de résidence	61

LISTE DES GRAPHIQUES

Graphique 1.1 : Répartition (%) de la population de la région de Kolda par département et par sexe	5
Graphique 1.2 : Pyramide des âges de la région de Kolda	6
Graphique 1.3. Pyramides des âges par département	8
Graphique 1.4. Rapport de masculinité par département	9
Graphique 1.5 : Répartition de la situation matrimoniale par département et par sexe	11
Graphique 1.6 Fécondité du moment (ISF 15-49 ans) et fécondité passée (DF 45-49 ans) selon la région de résidence de la femme	14
Graphique 1.7: Répartition du taux brut de mortalité par région de résidence au Sénégal en 2013	16
Graphique 2.1 : Répartition du taux d'activité par département et par milieu de résidence	31

ABREVIATIONS, SIGLES ET ACRONYMES

ANSD	Agence Nationale de la Statistique et de la Démographie
BIT	Bureau International du Travail
CEDEAO	Communauté Economique Des Etats de l'Afrique de l'Ouest
CM	Chef de ménage
CNP	Comité national de pilotage
CR	Communauté rurale
CSRSD	Chefs de Service Régional de la Statistique et de la Démographie
CTN	Comité Technique National
CTR	Coordonnateurs Techniques Régionaux
DAPSA	Direction de l'Analyse, de la Prévision et des Statistiques Agricoles
DF	Descendance Finale
DMIS	Direction du Management de l'Information Statistique/ANSD
DR	Districts de Recensement
DSDS	Direction des Statistiques Démographiques et Sociales/ANSD
DSECN	Direction des Statistiques Economiques et de la Comptabilité Nationale
EDS	Enquête Démographique et de Santé
EDS-MICS	Enquête Démographique et de Santé à Indicateurs Multiples
EPC	Enquête post Censitaire
ESPS	Enquête de Suivi de la Pauvreté au Sénégal
IBGE	Institut Brésilien de Géographie et de Statistique
INECV	Institut National de la Statistique du Cap-Vert
ISF	Indice Synthétique de Fécondité
LOASP	Loi d'Orientation Agro-sylvo-pastorale
MICS	Multiple Indicators Cluster Survey
OIM	Organisation Internationale pour les Migrations
OIT	Organisation Internationale du Travail
OMD	Objectifs du Millénaire pour le Développement
OMS	Organisation Mondiale de la Santé
ONG	Organisations Non Gouvernementales
PDA	Personal Digital Assistant
PDU	Plans directeurs d'urbanisme
PSE	Plan Sénégal Emergent

RGP	Recensement Général de la Population
RGPH	Recensement Général de la Population et de l'Habitat
RMM	Rapport de Mortalité Maternelle
RNA	Recensement National de l'Agriculture
RNE	Recensement National de l'Elevage
SICAP	Société Immobilière du Cap-Vert
SN-HLM	Société Nationale des Habitations à Loyers Modérés
SSN	Système Statistique National
TBM	Taux Brut de Mortalité
TBN	Taux Brut de Natalité
TBPS	Taux Brut de Préscolarisation
TBS	Taux Brut de Scolarisation
TGFG	Taux Global de Fécondité Générale
TIC	Technologies de l'Information et de la Communication
TMM	Taux de Mortalité Maternelle
TNS	Taux Net de Scolarisation
UE	Union Européenne
UNESCO	Organisation des Nations Unies pour l'Education, la Science et la Culture
UNFPA	Fonds des Nations pour la Population
UNICEF	Fonds des Nations Unies pour l'Enfance
USAID	Agence Américaine pour le Développement International
ZAC	Zone d'Aménagement Concertée

AVANT PROPOS

Le Sénégal a réalisé en 2013 le Recensement Général de la Population et de l'Habitat, de l'Agriculture et de l'Elevage, son quatrième recensement depuis l'indépendance. Cette opération qui rentre dans le cadre de la Stratégie Nationale de Développement de la Statistique avait comme objectif de répondre aux besoins des utilisateurs en données statistiques actualisées.

Ainsi, la publication des résultats définitifs en septembre 2014 a permis de répondre à certaines attentes en matière d'indicateurs statistiques à l'échelle nationale. Cependant, la satisfaction des besoins au niveau décentralisé nécessitait l'élaboration de rapports régionaux du RGPHAE. En effet, dans le contexte de l'acte 3 de la décentralisation, il est devenu incontournable de disposer d'informations statistiques pertinentes à un niveau désagrégé.

L'élaboration du présent rapport tente de répondre à cet objectif de satisfaction des besoins des utilisateurs au niveau le plus fin. Elle a été rendue possible grâce à la mutualisation des efforts du gouvernement, de nos partenaires techniques et financiers et à la détermination de notre personnel à satisfaire la demande des utilisateurs.

Nous remercions tous ceux qui ont contribué de près ou de loin à la réussite du RGPHAE, principalement les partenaires au développement, les autorités administratives et locales ainsi que tous les autres acteurs régionaux. Nos remerciements s'adressent également à nos équipes techniques qui ont fait montre d'un dévouement sans faille, aux agents de terrain qui ont sillonné toute l'étendue du territoire national en marquant ainsi un acte civique à la mesure de l'intérêt de ce projet pour le développement du pays. Nous restons également redevables à nos autorités religieuses et coutumières qui ont, à l'unanimité, soutenu cette opération. Nous remercions enfin la population sénégalaise pour l'accueil chaleureux réservé aux agents recenseurs lors de la collecte des données.

Aboubacar Sédikh BEYE

Directeur Général

Agence Nationale de la Statistique et de la Démographie

INTRODUCTION GENERALE

Le Sénégal, à l'instar des autres pays africains, vient de réaliser son quatrième recensement de la population dans le cadre de la série des recensements de la population de la décennie

Le Sénégal a réalisé, du 19 novembre au 9 décembre 2013, son quatrième recensement général de la population, troisième recensement général de l'habitat, deuxième recensement général de l'agriculture et premier recensement général de l'élevage en mutualisant les moyens dans une opération unique dénommée « Recensement Général de la Population et de l'Habitat, de l'Agriculture et de l'Elevage - RGPHAE ». Ce recensement a permis de mettre à jour :

- les données sur les caractéristiques socio-démographiques de la population,
- les données sur les caractéristiques de l'Habitat,
- les données de référence pour les statistiques agro-pastorales courantes,
- les bases de sondage pour les enquêtes sociodémographiques et agro-pastorales,
- les données pour le suivi des objectifs de développement nationaux et mondiaux.

Ce recensement, qui s'est déroulé dans un contexte de restructuration du Système Statistique National (SSN), a permis à l'Agence Nationale de la Statistique et de la Démographie (ANSD) d'expérimenter un nouveau dispositif axé essentiellement sur le numérique, notamment en matière de supports de collecte (utilisation de PDA à la place des questionnaires papier), de système de stockage et de remontée des données (par l'utilisation sécurisée d'Internet) ainsi que de paiement des agents (par l'intermédiaire d'une société de transfert d'argent). Pour ce faire, elle a bénéficié de l'appui technique et logistique de l'Institut Brésilien de Géographie et de Statistique (IBGE), qui lui a prêté 20 175 PDA (ordinateurs de poche) et fourni une assistance technique, ainsi que de l'Institut National de la Statistique du Cap-Vert, qui a fourni une assistance technique.

Après l'élaboration des documents techniques et leur validation au cours des années 2010 et 2011, l'exécution technique du RGPHAE est entrée dans sa phase active en mars 2012 avec le démarrage de la cartographie censitaire. Elle s'est poursuivie avec différentes opérations test du dénombrement (pré-pilote, pilote et post pilote). Après la révision des supports de collecte, du dispositif et des outils, le dénombrement de

la population est réalisé dans la période du 19 novembre au 09 décembre 2013 dans tout le pays.

Ce dénombrement a été suivi par la phase de préparation et d'exécution de l'enquête post-censitaire, qui a permis de mesurer la couverture et la qualité du RGPHAE, le traitement des données, la rédaction des rapports provisoires et définitifs d'analyse des résultats. La rédaction des quatorze (14) rapports régionaux du RGPHAE entre dans ce cadre et devrait contribuer à la satisfaction des besoins en information de tous les utilisateurs, en général, et des acteurs régionaux, en particulier.

Le présent rapport s'articule autour de cinq principales parties. La première partie fait l'objet d'une synthèse des éléments contextuels de la région de Dakar ; la deuxième partie présente l'état et la structure de la population observée en 2013 ; La troisième et la quatrième partie rendent compte des caractéristiques socioéconomique et culturelles de la population résidente et de la dynamique migratoire observée au moment du recensement. La cinquième partie de ce rapport est consacrée à l'analyse des questions relatives aux caractéristiques des ménages, à celles de l'habitat et au cadre de vie. La pratique de l'agriculture et de l'élevage au sein de la région de Dakar fait l'objet du dernier chapitre.



Tout le monde
compte !

Chapitre I : PRESENTATION DE LA REGION

Résumé

La position frontalière de la région de Kolda à trois pays, lui confère un potentiel géostratégique énorme dans les dynamiques économiques, sociales et culturelles de la sous-région.

Le climat est de type soudano guinéen recevant des précipitations qui s'étalent de juin à octobre avec une intensité maximale sur la période août-septembre. Les précipitations moyennes varient entre 700 mm et 1300 mm. Sur le plan économique les secteurs porteurs sont l'agriculture, l'élevage, la pêche, l'artisanat, le transport et le commerce. La culture, l'éducation, la santé sont aussi des secteurs qui jouent un rôle important sur le plan social.

Introduction

Ce chapitre présente les caractéristiques géographiques, le découpage administratif, et les aspects économiques et sociaux de la région de Kolda. Sur le plan économique les activités dominantes sont l'élevage et l'agriculture.

I.1. SITUATION GEOGRAPHIQUE

La région de Kolda, dans sa configuration actuelle, est créée par la loi 2008-14 du 18 mars 2008 modifiant les articles premier et deuxième de la loi n° 72-02 du 1er février 1972 relative à l'organisation de l'Administration Territoriale.

Elle se situe entre 12°20 et 13°40 de latitude nord et 13° et 16° de longitude ouest.

Elle s'étend sur une superficie de 13721 km² soit 7% du territoire national. Elle est limitée au Nord par la Gambie, à l'Est par la région de Tambacounda, à l'Ouest par la région de Sédhiou et au Sud par la Guinée Bissau et la Guinée Conakry.

Sa position de région frontalière à trois pays, lui confère un potentiel géostratégique énorme dans les dynamiques économiques, sociales et culturelles de la sous-région.

Le climat est de type soudano guinéen recevant des précipitations qui s'étalent de juin à octobre avec une intensité maximale sur la période août-septembre. Les précipitations moyennes varient entre 700 mm et 1300 mm.

Les températures moyennes mensuelles les plus basses sont enregistrées entre décembre et janvier et varient entre 25 et 30°C, les plus élevées sont notées entre mars et septembre avec des variations de 30 à 40°C.

Le relief est constitué de grès sablo-argileux formant des plateaux avec une végétation naturelle abondante (savane ou forêt claire), entrecoupées de vallées dans lesquelles se trouvent les rizières et les pâturages de bas-fonds.

I.2. ORGANISATION ADMINISTRATIVE

La région est composée de trois départements: Kolda, Médina Yoro Foula et Vélingara. Le département de Vélingara est le plus vaste avec 40% de la superficie régionale, suivi de Médina Yoro Foula avec 34% et de Kolda 26%.

L'application de la dernière réforme administrative, territoriale et locale de 2014 a abouti au découpage de la région en neuf (09) arrondissements.

Les collectivités locales sont au nombre de 43 (31 communes rurales, 9 communes et 3 départements) qui ont en charge la promotion du développement économique, social, culturel et scientifique de leurs territoires respectifs. La région compte 1589 villages officiels.

Tableau I.1 : Le découpage administratif de la région de Kolda

Départements	Communes	Communes rurales
KOLDA	Kolda	Dialambéré
	Dabo	Médina Chérif
	Salikégné	Mampatim
	Saré Yoba	Bagadadji
		Coumbacara
		Thiéty
		Saré Bidji
		Guiré Yéro Bocar
		Dioulacolon
		Tankanto Escale
		Médina Elhadj
		Badion
		Fafacourou
MEDINA YORO FOULA	Pata	Bourouco
	Médina Yoro Foula	Bignarabé
		Ndorna
		Koulinto
		Niaming
		Dinguiraye
VELINGARA	Vélingara	Kandiaye
	Diaobé	Saré Coly Sallé
	Koukané	Kandia
		Némataba
		Pakour
		Paroumba
		Ouassadou
		Bonconto
		Linkéring
		Médina Gounass
		Sinthiang Koundara

Source : SRSD Kolda

I.3. LES RESSOURCES EN EAU

Le réseau hydrographique est composé d'un cours d'eau principal, le fleuve Casamance et ses affluents. Sa rive droite est longée par le marigot de Saré Kouyatel tandis que la rive gauche renferme les marigots de ThiangoDianguina, de Khorine et de Dioulacolon.

La zone de Kounkané est arrosée par le fleuve Kayenga et son affluent l'Anambé. Le barrage de Ndiandouba et celui de l'Anambé élevés respectivement sur ces cours d'eau font que la zone dispose de l'eau de façon continue.

En plus, les eaux de pluie alimentent les nappes superficielles du Continental Terminal, du miocène (50 et 150 m de profondeur) et du quaternaire. Le Maestrichen est accessible à moins de 160 m au centre Sud et au Sud Est de la Région. La qualité de l'eau est bonne.

I.4. LA PLUVIOMETRIE

Entre 2013 et 2014, le nombre de jours de pluie est passé de 60 jours à 70 jours, soit une augmentation de 17%. Toutefois, la quantité moyenne de pluie enregistrée en 2013 (883mm) a été plus élevée que celle observée en 2014(853,8mm)

Tableau I.2 : pluviométrie mensuelle et annuelle de la région de Kolda en 2014

Mois	mai	juin	juillet	août	septembre	octobre	Cumul annuel
Quantité de pluie en mm	83,8	53,3	125,9	216,9	323,0	50,9	853,8

Source : Station Météorologique de Kolda

I.5. RESSOURCES FORESTIERES ET FAUNIQUES

La région dispose de 280290 hectares de forêts classées réparties en 14 massifs représentant un taux de classement supérieur à 20%... Le domaine protégé de la région de Kolda couvre une superficie totale de 155681 ha.

La ressource faunique est abondante et variée. Les espèces rencontrées sont le gibier à poils (guibs, singes, lièvre, rat palmiste, phacochères, hippopotame, patas, cynocéphale, porc-épic, civette, genette, mangouste, chat sauvage, hyène, céphalophe...) et l'avifaune avec notamment les tourterelles (à collier, maillée, vineuse, du cap, du bois, pleureuse...), les pigeons (de guinée, rônier, vert) ; les gangas, les francolins, les pintades, les poules de roche, les pélicans, les calaos, les

oies, les dendrocygnes, les aigles pêcheurs, les coucals du Sénégal, les grues couronnées...On note aussi la présence de certains reptiles tels que les serpents, le varan du Nil, le varan des sables et les crocodiles.

I.6. ASPECTS ECONOMIQUES

L'économie régionale est dominée par l'agriculture et l'élevage.

➤ **L'agriculture**

La région dispose de terres cultivables estimées à 2 millions d'hectares. Les activités agricoles mobilisent environ 80 % des actifs de la région sur une période de 8 à 9 mois de l'année. Les principales spéculations sont, pour les cultures vivrières : le mil, le maïs, le sorgho, le riz, le fonio et pour les cultures de rentes : l'arachide, le coton, le niébé, le manioc et le sésame.

➤ **L'élevage**

La région de Kolda possède d'énormes potentialités favorables au développement de son élevage. L'élevage est la seconde activité du secteur primaire après l'agriculture. Il constitue une source de revenus et de protéines à travers la vente et la consommation des produits animaux comme la viande et le lait. Les espèces présentes sont : les bovins, ovins, les caprins, les équins, les asins, les porcins et la volaille.

➤ **La pêche**

Le tarissement précoce du fleuve de la Casamance au niveau de la station de Kolda est une contrainte majeure au développement de la pêche dans la région. La production régionale est évaluée à 3.757.862 kg (apport extérieur et intérieur). Le Tilapia (wass) est le poisson le plus pêché dans les eaux continentales de la région. La majeure partie du poisson consommée dans la région provient du mareyage la variété la plus fréquente est la sardinelle.

➤ **L'artisanat**

Le secteur de l'artisanat est aussi fortement représenté dans la région. On y trouve principalement, l'artisanat de production, l'artisanat de service et l'artisanat d'art.

➤ **L'énergie**

La région de Kolda a un faible taux d'accès aux services énergétiques modernes, seuls 21% des ménages ont accès à l'énergie électrique. Aussi, la fourniture de l'énergie est-elle très insuffisante (coupures intempestives, disponibilité de l'éclairage public à des heures tardives). La lampe à pétrole et la lampe tempête constituent les modes d'éclairages les plus utilisés par les ménages de la région.

➤ **Le transport**

Le secteur des transports constitue un handicap majeur pour le développement économique de la région de Kolda. En effet, une bonne partie de la région a depuis longtemps souffert de son enclavement dû à un déficit d'infrastructures routières de qualité. Le réseau routier de la région est long de 1 900 km. Il est uniquement constitué de 559 km de routes revêtues (29 %) et 1 340 km de routes non revêtues (71%). Les pistes répertoriées représentent 42% du réseau routier régional, soit 797 km.

➤ **Le Commerce**

La position carrefour de la région de Kolda en fait un creuset d'échanges commerciaux sous-régionaux avec notamment le marché hebdomadaire international de Diaobé, les marchés de Mandat Douane, de Médina Gounass, de Saré Yoba, de Pata, de Médina Yoro Foulah, et de Fafacourou.

I.7. ASPECTS SOCIAUX

➤ **La Composition ethnique**

Après l'érection de Sédhiou, ancien département et bastion de l'ethnie manding en région, Kolda présente de nouvelles proportions ethniques. Les Peulhs deviennent largement majoritaire. Néanmoins, le caractère cosmopolite de la région demeure avec la présence des manding, des Wolofs, des Sarakolés, des Diolas, des Serer et d'autres minorités ethniques et nationalités.

➤ **La culture**

La région de Kolda dispose d'importants sites et monuments historiques liés aux croyances culturelles des populations et à l'histoire de la région. Il s'agit notamment de la tata de Moussa Molo Baldé à Ndorma, de la tombe de Coumba Oudé à

Soulabaly dans le Médina Yoro Foula, du site mégalithique de Pata, du village de Payoungou, site historique dans le Pakour.

➤ **L'éducation**

L'éducation se présente comme un atout important du développement économique et social de la région. Tous les segments de l'enseignement sont représentés : le préscolaire avec 109 établissements, 8398 élèves et un taux brut de préscolarisation de 11% ; l'élémentaire avec 1099 établissements et 113875 élèves ; le moyen, 77 établissements, 30809 apprenants et un taux brut de scolarisation de 47,8%. On note aussi 14 structures abritant le moyen et le secondaire. Le secondaire compte 8814 élèves. En termes d'ouvrages annexes ou commodités, la région de Kolda est encore très dépourvue.

➤ **L'emploi**

Avec 4,8% de la population active du pays, Kolda présente le deuxième taux de chômage déclaré le plus élevé du Sénégal (38,8%) après celui de Matam qui est de 54,2%, loin du taux national qui est de 25,7%.

➤ **La santé**

Pour l'année 2014, la région de Kolda compte 540 structures de santé rattachées aux trois districts sanitaires. Les besoins en ressources humaines et en infrastructures sanitaires se font encore ressentir. La plupart des ratios recommandés par l'OMS ne sont pas respectés notamment le nombre d'habitants couverts par du personnel de santé qualifié.

Conclusion

Il apparait donc clairement que la région de Kolda dispose d'énormes potentielles économiques, sociales et naturelles. Toutefois d'énormes défis restent à relever notamment le développement du secteur du tourisme et la lutte contre la coupe abusive du bois.

Chapitre II : ETAT ET STRUCTURE DE LA POPULATION

Résumé

La région de Kolda est composée de 3 départements : Kolda, Vélingara et Médina Yoro Foula. Le département de Vélingara est le plus peuplé de la région avec 278 381 habitants soit 42,0% de la population totale de la région. Il est suivi du département de Kolda qui représente 37,1 % de la population de la région. Le département de Médina Yoro Foula, le moins peuplé de la région compte 138084 habitants soit 20,8% de la population totale. En termes de structure par âge, la population de la région de Kolda se caractérise par une extrême jeunesse. L'âge moyen de la population de la région de Kolda est de 21 contre 22,7 au niveau national. Globalement, plus de la moitié de la population est mariée au niveau de la région de Kolda. Chez les hommes, le taux de nuptialité en 2013 est de 45,9% contre 62,9% chez les femmes.

Au niveau de Kolda, le nombre moyen de naissances pour les femmes de 45-49 ans, ou descendance finale qui est de 5,3 se rapproche de la fécondité actuelle (ISF : 5,1). Par comparaison à la moyenne nationale ou aux régions telles que Dakar, Saint-Louis et Thiès, les niveaux de fécondité sont plus élevés dans la région de Kolda. Le taux brut de mortalité dans la région de Kolda est de 12‰ habitants. Ce taux est au-dessus de la moyenne nationale (8‰). Pour ce qui est de la prévalence du handicap au niveau de la région de Kolda, elle se situe à 5,7%.

Introduction

L'état de la population renvoie à deux éléments essentiels que sont la dimension ou taille et la composition ou structure. Les données sur la structure sont déterminantes, puisqu'elles sont à la base du calcul des principaux indicateurs démographiques. La connaissance de la structure permet aussi d'appréhender sa taille. De leur cohérence et de leur régularité, va dépendre la qualité de ces indicateurs. Par conséquent, il convient d'étudier avec minutie la qualité des déclarations d'âge, variable déterminante dans le calcul des indicateurs démographiques.

Ce chapitre présente la structure par âge et par sexe de la population, sa répartition et ses composantes. Dans un contexte de décentralisation, les éléments de structure et les données de population spatialisées répondent aux besoins des utilisateurs et producteurs de statistiques, mais également à ceux des décideurs et des partenaires au développement. Outre la structure de la population, ce chapitre présente la situation de la région de Kolda en matière de fécondité, de mortalité et de nuptialité et en rapport aux limitations fonctionnelles de sa population.

II.1. DEFINITION DES CONCEPTS

II.1.1. LA FECONDITE

La fécondité constitue l'un des phénomènes démographiques les plus déterminants de la dynamique des populations. Plusieurs indicateurs peuvent servir à mesurer son ampleur et ses tendances au cours d'une période.

Pour apprécier la fécondité au sein de la région de Kolda, l'Indice Synthétique de Fécondité (ISF) est calculé. Appelé aussi somme des naissances réduites ou descendance du moment, cet indicateur représente le nombre moyen d'enfants nés vivants qu'aurait mis au monde une femme arrivée à la fin de sa vie féconde, si elle connaissait, à chaque âge, les taux de fécondité observés au cours des douze mois ayant précédé le recensement. Il est obtenu en faisant la somme des taux de fécondité par âge observés au cours de cette période.

II.1.2. LA MORTALITE

La mortalité constitue un phénomène démographique révélateur de la situation sanitaire d'un pays. A travers le calendrier de survenance des décès, on peut apprécier l'efficacité de la politique de santé notamment pour les enfants de moins de cinq ans. Pour mesurer le niveau de la mortalité, son calendrier et son impact sur la population infanto juvénile, trois indicateurs sont utilisés :

Au niveau global, l'indice qui sera utilisé pour décrire la mortalité dans la population, en tenant compte de l'effectif de celle-ci, est le taux brut de mortalité. Cet indicateur décrit la mortalité dans la population générale sans référence particulière à un sous-groupe. Il est calculé en rapportant les décès enregistrés dans la population pendant une période donnée (généralement une année) à l'effectif moyen de cette population.

L'espérance de vie à la naissance correspond au nombre moyen d'années qu'une personne peut espérer vivre si les conditions de vie et de santé en vigueur à sa naissance perdurent pendant toute son existence. Cette mesure reflète la santé de la population d'un pays ainsi que la qualité des soins.

La mortalité infanto juvénile renvoie à l'incidence de la mortalité des nourrissons et des jeunes enfants. L'étude de la mortalité dans cette tranche d'âge permet de mesurer l'impact des maladies et des autres causes de mortalité sur les nourrissons, les tout-petits et les jeunes enfants.

II.1.3. LE HANDICAP

La notion de handicap a été définie dans le RGPHAE comme étant une caractéristique qui distingue les groupes de personnes vivant avec un handicap des autres groupes de population. De façon générale, le handicap implique l'altération des capacités fonctionnelles d'une personne avec ses environnements physique, culturel et politique. Plus spécifiquement, les personnes vivant avec un handicap sont par définition les personnes qui risquent, plus que l'ensemble de la population, de se heurter à des limites dans l'exécution de certaines tâches ou la participation à des activités relatives à certaines fonctions. Pour apprécier la prévalence du handicap au sein de la région de Kolda, les variables suivantes sont utilisées :

- L'acuité visuelle et auditive

- La locomotion
- Les capacités intellectuelles.

Pour ces différentes catégories de handicap, il s'agit davantage de la limitation fonctionnelle que de handicap physique. En d'autres termes, les personnes ayant recours à des outils spécifiques permettant de pallier leur handicap physique ne sont pas considérées comme handicapés dans le recensement.

II.2. NIVEAU ET STRUCTURE DE LA POPULATION

II.2.1. EFFECTIF ET ACCROISSEMENT DE LA POPULATION

Le Recensement Général de la Population et de l'Habitat, de l'Agriculture et de l'Elevage réalisé en 2013 fait état d'une population résidente de 662455 individus au niveau de la région de Kolda. Cette population inclut aussi bien les ménages ordinaires que collectifs. La quasi-totalité de la population de la région est composée de Sénégalais, les individus de nationalité étrangère ne représentant que 1% de la population totale. En outre, on note une forte ruralité de la région de Kolda puisque plus de 7 résidents sur 10 vivent en milieu rural.

Tableau 1.1 : Répartition de la population de la région par sexe selon la nationalité et le milieu de résidence en 2013

Milieu de Résidence	Nationalité	Masculin		Féminin		Total	
		Effectif	Pourcentage	Effectif	Pourcentage	Effectif	Pourcentage
Urbain	Sénégalaise	84163	97,2	81157	97,7	165320	97,5
	Autres nationalités	2395	2,8	1921	2,3	4316	2,5
	Ensemble	86558	100,0	83078	100,0	169637	100,0
Rural	Sénégalaise	246297	99,1	242853	99,4	489150	98,8
	Autres nationalités	2163	0,9	1505	0,6	3668	1,2
	Ensemble	248460	100,0	244358	100,0	492818	100,0

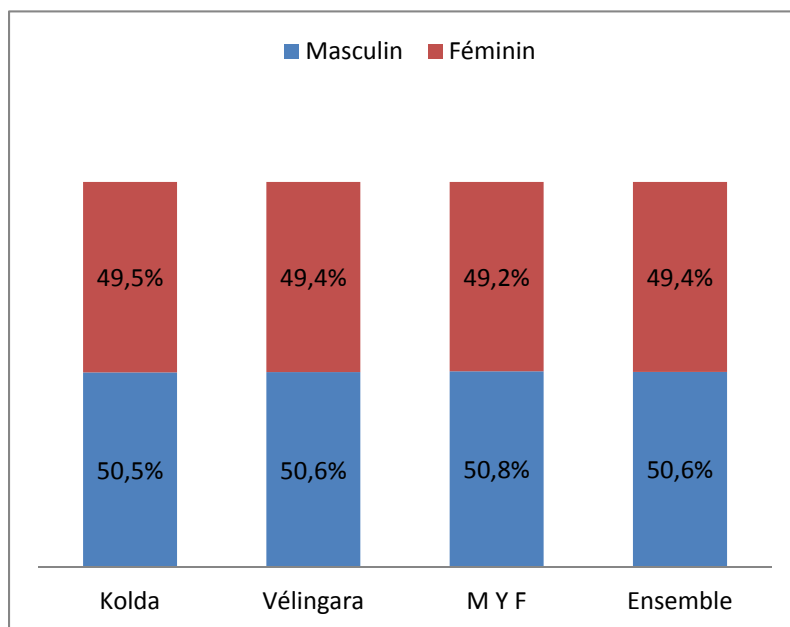
Source : ANSD. RGPHAE 2013

II.2.2. REPARTITION SPATIALE ET URBANISATION

La région de Kolda est composée de 3 départements : Kolda, Vélingara et Médina Yoro Foula. Le département de Vélingara est le plus peuplé de la région avec 278 381 habitants soit 42,0% de la population totale de la région. Il est suivi du

département de Kolda qui représente 37,1 % de la population de la région. Le département de Médina Yoro Foula, le moins peuplé de la région compte 138084 habitants soit 20,8% de la population totale.

Graphique 1.1 : Répartition (%) de la population de la région de Kolda par département et par sexe



Source : ANSD. RGPHAE 2013

La part de la population de nationalité non sénégalaise dans la population totale de la région est très faible quel que soit le département. Toutefois, on note une proportion plus élevée d'étrangers dans le département de Vélingara. Le partage de la frontière entre le département de Vélingara et la République de Gambie peut justifier la présence plus importante d'étrangers à Vélingara.

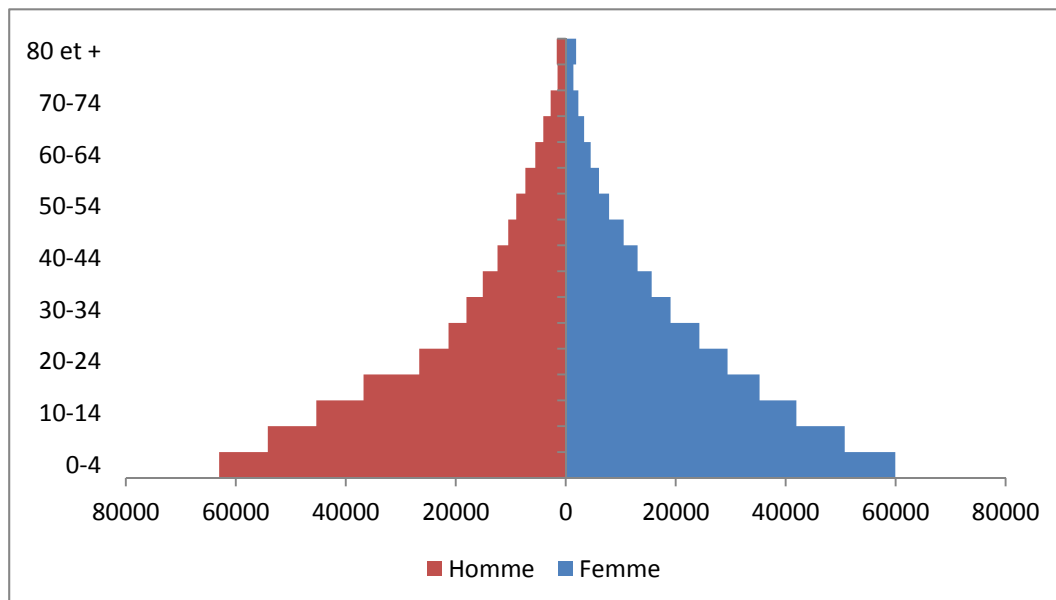
Quel que soit le département considéré, la part de la population rurale dépasse 60%. Dans l'ensemble, le taux d'urbanisation de la région de Kolda se situe à 25,6% en 2013. Les départements de Vélingara et Médina Yoro Foula sont les moins urbanisés de la région avec respectivement 75,2% et 95,6% d'habitants vivants en milieu rural. Au niveau du département de Kolda, la part de la population urbaine est de 38,4%.

II.2.3. ANALYSE DE LA STRUCTURE PAR AGE ET PAR SEXE

En termes de structure par âge, la population de la région de Kolda se caractérise par une extrême jeunesse. L'allure de la pyramide correspond à la structure typique des populations à fécondité et mortalité élevées notamment dans les pays en développement. Le rétrécissement rapide de la pyramide aux âges avancés traduit la

faible proportion des personnes âgées dans la population totale de la région de Kolda.

Graphique 1.2 : Pyramide des âges de la région de Kolda¹



Source : ANSD. RGPHAE 2013

La forte jeunesse de la population de la région de Kolda est perceptible à travers l'âge moyen et l'âge médian. Comme illustré dans le tableau ci-dessous, l'âge moyen de la population de la région de Kolda est de 21 contre 22,7 au niveau national. En outre, la moitié de la population de la région est âgée de moins de 15 ans. Selon le sexe, on constate la même tendance de jeunesse entre la population masculine et celle féminine. L'âge moyen et l'âge médian de la population sont beaucoup plus élevés dans les départements de Kolda et de Vélingara en comparaison au département de Médina Yoro Foula.

Tableau 1.2. Âge moyen et âge médian de la population par département et par sexe

Département	Masculin		Féminin		Total	
	âge moyen	âge médian	âge moyen	âge médian	âge moyen	âge médian
KOLDA	21	16	21	17	21	16
VELINGARA	21	15	21	16	21	16
MédinaYoro	19	14	19	15	19	14
Région Kolda	21	15	21	16	21	15

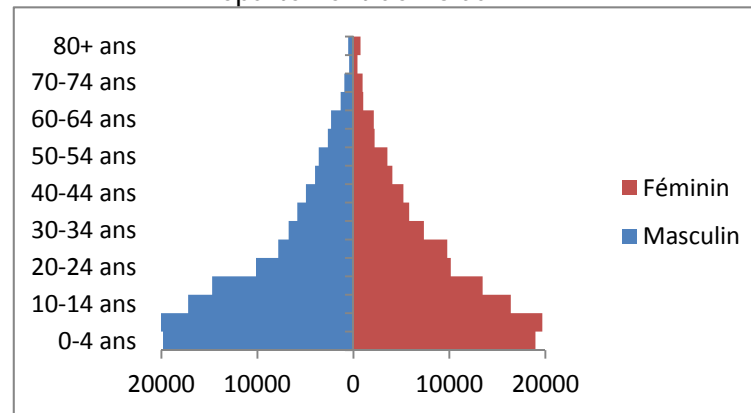
Source : ANSD. RGPHAE 2013

¹ Les données qui ont servi au calcul de la pyramide des âges sont les données ajustées

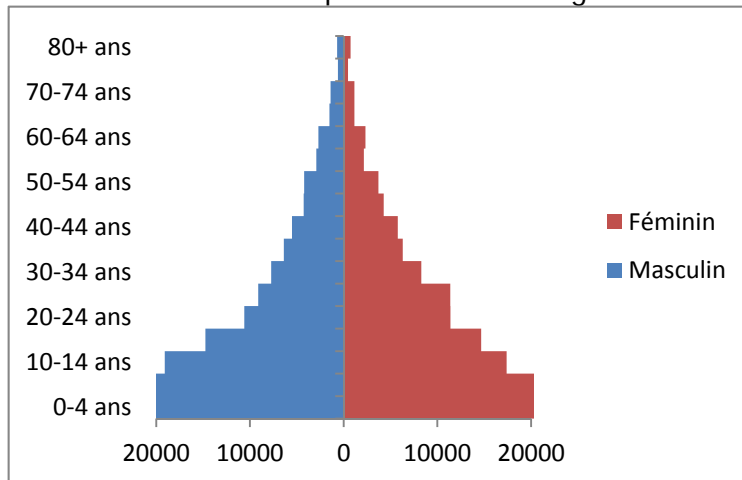
La structure par âge au niveau départemental ressemble dans l'ensemble à la structure par âge au niveau région et au niveau national. La prédominance des moins de 20 ans est particulièrement marquée dans les trois départements.

Graphique 1.3. Pyramides des âges par département

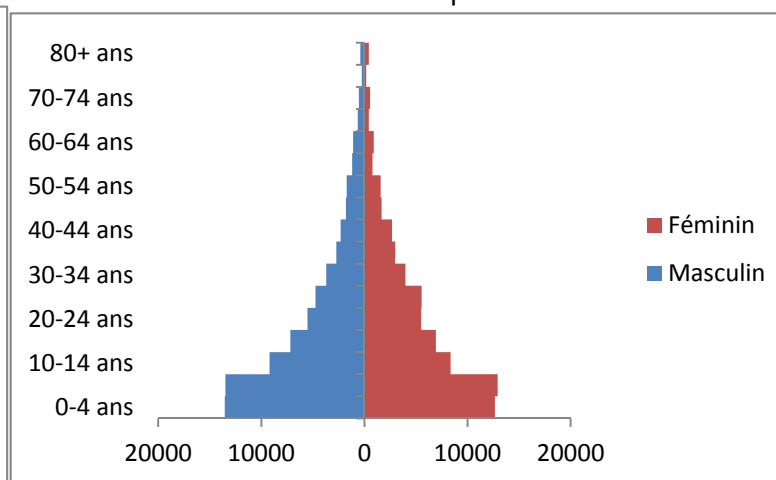
Département de Kolda



Département de Vélingara



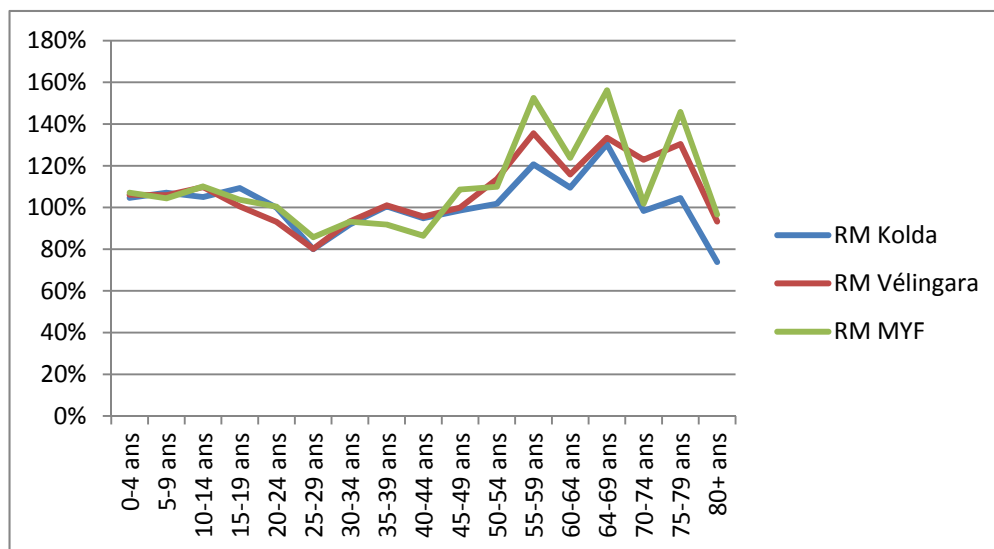
Département de Médina Yoro Foula



La répartition de la population par sexe montre une supériorité numérique des hommes par rapport aux femmes au niveau de la région de Kolda avec un rapport de masculinité de 102 sur 100. Cependant, selon le groupe d'âge considéré, on note des variations importantes du rapport de masculinité. L'analyse de la courbe des rapports de masculinité montre une domination des hommes pour les moins de 15 ans et les âges allant de 50 à 80 ans. Dans le groupe d'âge 15 – 49 ans et 80 ans et plus, les femmes sont dominantes. Cette prédominance des femmes parmi la population en âge de travailler pourrait résulter d'une émigration massive des hommes.

Au niveau département, l'allure de la courbe est sensiblement la même. Globalement les trois départements ont chacun un rapport de masculinité supérieur à 100. En d'autres termes, l'infériorité numérique des femmes par rapport aux hommes est toujours vérifiée au niveau des trois départements. En outre, au niveau des trois départements, la baisse du rapport de masculinité en deçà de 100 est surtout observée à partir de 20 ans jusqu'à 49 ans. Ce qui montre une domination des femmes sur les hommes entre 20 et 49 ans.

Graphique 1.4. Rapport de masculinité par département



Source : ANSD. RGPHAE 2013

II.3. CARACTERISTIQUES SOCIODEMOGRAPHIQUES ET CULTURELLES DE LA POPULATION

II.3.1. ETAT MATRIMONIAL

Le mariage reste encore le cadre socialement accepté de la procréation au Sénégal. C'est un évènement démographique qui a des effets sur la dynamique de la population d'un pays ou d'une entité régionale donnée. Faire le point sur la situation du mariage dans la région de Kolda permet de comprendre le statut matrimonial de la population qui la compose.

II.3.1.1. Situation matrimoniale des hommes et des femmes de 10 ans et plus

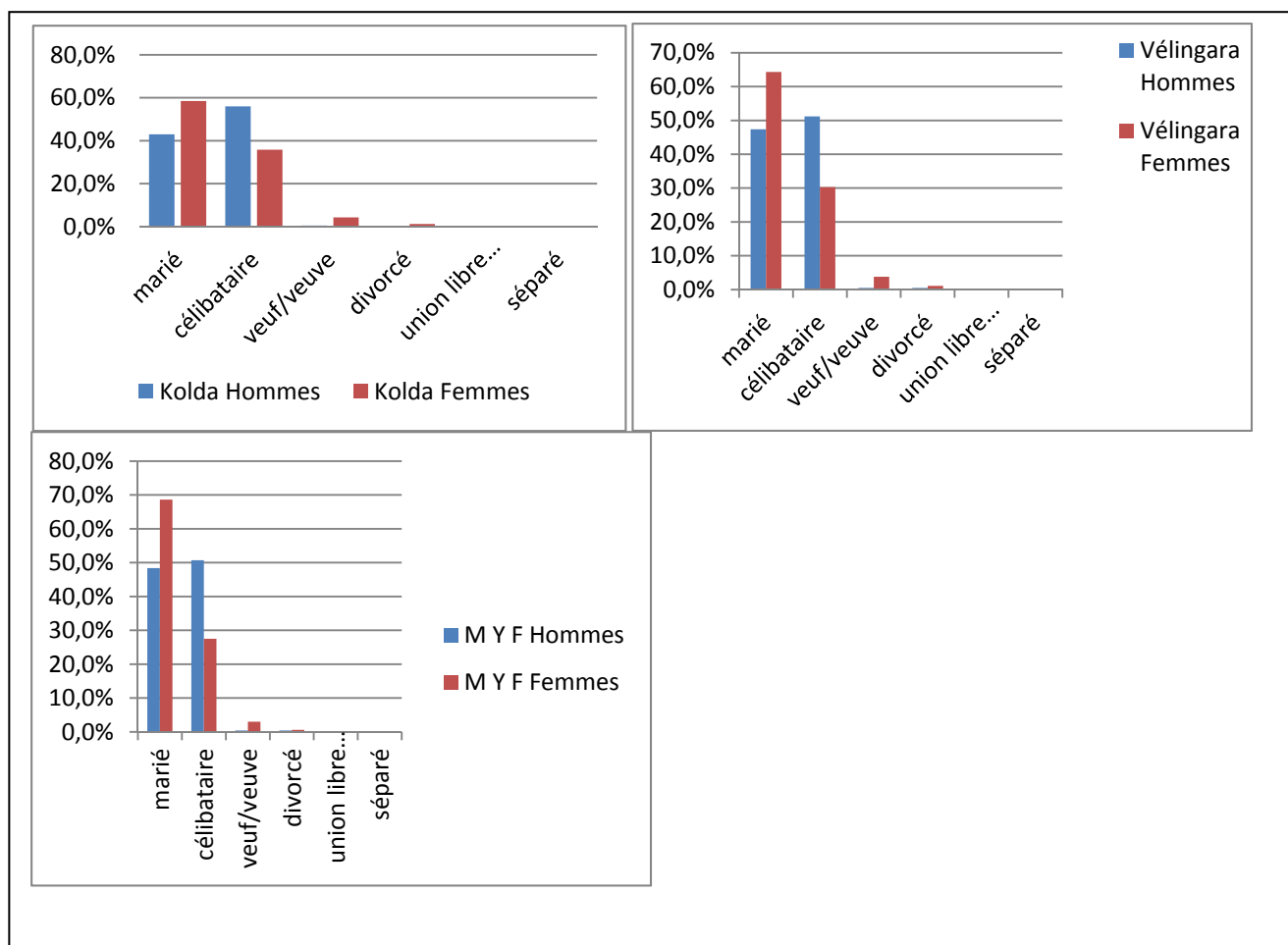
Dans la région de Kolda, le mariage constitue un événement qui touche la presque totalité de la population. La nuptialité est un phénomène très intense et le célibat aux âges avancés représente une faible proportion. Globalement, plus de la moitié de la population est mariée au niveau de la région de Kolda. Chez les hommes, le taux de nuptialité en 2013 est de 45,9% contre 62,9% chez les femmes (Cf. annexe 1).

Le nombre de célibataires au-delà de 50 ans diminue quand l'âge augmente (3,0% au niveau régional, 3,8% chez les hommes et 2,2 %chez les femmes). Les personnes en situation de veuvage représentent 2,2% au niveau régional et sont majoritairement constituées de femmes (3,8% contre 0,5% d'hommes). Les divorces, les unions libres et les séparations ne sont pas très fréquents dans la région de Kolda.

L'analyse des variations interdépartementales de la nuptialité montre que le département de Kolda enregistre les taux de nuptialité les plus faibles de la région quel que soit le sexe. A l'opposé, c'est dans le département de Médina Yoro Foula que le mariage semble être le plus fréquent avec un taux de nuptialité de 48,4% pour les hommes et 68,6% pour les femmes. Au niveau du département de Vélingara, on enregistre la proportion la plus importante de divorcés avec 0,5% pour les hommes et 1,1 pour les femmes.

Quel que soit le département, le concubinage reste faiblement représenté.

Graphique 1.5 : Répartition de la situation matrimoniale par département et par sexe



Source : ANSD.RGPHAE2013

II.3.1.2. Pratique de la polygamie

L'incidence de la polygamie est très importante au niveau du département de Médina Yoro Foula et de Kolda. Au sein de ces deux départements, la part des polygames parmi les mariés représente respectivement 53,9% et 40,4%. En outre, la pratique de la monogamie est globalement plus répandue au niveau du département de Vélingara avec 60,3%. Selon le sexe, les hommes monogames sont plus représentés à Vélingara avec 73,4% tandis que les femmes monogames sont beaucoup plus présentes à Kolda avec 51,1%. Les hommes mariés monogames représentent 30% de la population totale des mariés. Chez les femmes cette proportion est de l'ordre de 28%.

La situation matrimoniale dans le département de Kolda révèle la prédominance de la monogamie avec 59,6% des mariages contractés. La proportion d'hommes en union

monogame est de 71,3% contre 51,1% pour les femmes. Plus du quart des hommes de 25 et plus sont en union polygame.

Tableau 1.3 : Répartition (%) de la pratique de la polygamie dans le département de Kolda

Groupe âge	DEPARTEMENT DE KOLDA					
	MASCULIN		FEMININ		ENSEMBLE	
	monogame	polygame	monogame	polygame	monogame	polygame
15-19	81,9	18,1	71,4	28,6	72,8	27,2
20-24	90,9	9,1	64,3	35,7	69,3	30,7
25-29	91,6	8,4	56,1	43,9	66,7	33,3
30-34	86,1	13,9	49,6	50,4	65,0	35,0
35-39	78,5	21,5	41,7	58,3	59,4	40,6
40-44	69,9	30,1	37,2	62,8	53,0	47,0
45-49	62,4	37,6	39,0	61,0	50,9	49,1
50-54	57,8	42,2	37,3	62,7	48,3	51,7
55-59	55,7	44,3	37,4	62,6	48,3	51,7
60-64	52,9	47,1	42,0	58,0	48,6	51,4
64-69	49,6	50,4	42,6	57,4	47,2	52,8
70-74	54,8	45,2	45,6	54,4	51,3	48,7
75-79	55,9	44,1	44,5	55,5	51,9	48,1
80+	57,5	42,5	55,5	44,5	56,6	43,4
Total	71,3	28,7	51,1	48,9	59,6	40,4

Source : ANSD. RGPHAE 2013

Tout comme le département de Kolda, Vélingara se caractérise par la prédominance de la monogamie avec 60,3% des mariages contractés. La proportion d'hommes en union monogame est de 73,4% contre 50,7% pour les femmes. A tous les âges plus du quart des femmes en union sont polygames.

Tableau 1.4 : Répartition (%) de la pratique de la polygamie dans le département de Vélingara

Groupe âge	DEPARTEMENT DE VELINGARA					
	MASCULIN		FEMININ		ENSEMBLE	
	monogame	polygame	monogame	polygame	monogame	polygame
15-19	82,2	17,8	69,2	30,8	70,7	29,3
20-24	92,5	7,5	61,4	38,6	68,3	31,7
25-29	91,5	8,5	53,7	46,3	66,1	33,9
30-34	87,0	13,0	46,1	53,9	64,2	35,8
35-39	79,5	20,5	43,4	56,6	61,0	39,0
40-44	71,8	28,2	37,7	62,3	54,3	45,7
45-49	64,4	35,6	37,2	62,8	51,1	48,9
50-54	58,5	41,5	38,8	61,2	49,8	50,2
55-59	55,8	44,2	37,9	62,1	49,0	51,0
60-64	53,7	46,3	42,9	57,1	49,4	50,6
64-69	54,7	45,3	46,4	53,6	51,8	48,2
70-74	57,0	43,0	49,3	50,7	54,4	45,6
75-79	59,6	40,4	52,7	47,3	57,3	42,7
80+	58,3	41,7	52,7	47,3	56,2	43,8
Total	73,4	26,6	50,7	49,3	60,3	39,7

Contrairement aux deux autres départements de la région, la situation matrimoniale dans le département de Médina Yoro Foula est marquée par la prédominance de la polygamie avec 53,9% des mariages contractés. La proportion d'hommes en union monogame est de 65,4% contre 41,3% pour les femmes. Plus du quart des hommes de 25 et plus sont en union polygame.

Tableau 1.5 : Répartition (%) de la pratique de la polygamie dans le département de Médina Yoro Foula

Groupe âge	DEPARTEMENT DE MEDINA YORO FOULA					
	MASCULIN		FEMININ		ENSEMBLE	
	monogame	polygame	monogame	polygame	monogame	polygame
15-19	79,2	20,8	64,0	36,0	39,7	60,3
20-24	92,9	7,1	51,5	48,5	43,3	56,7
25-29	90,1	9,9	41,2	58,8	46,6	53,4
30-34	79,2	20,8	33,0	67,0	48,8	51,2
35-39	65,9	34,1	27,1	72,9	45,2	54,8
40-44	56,5	43,5	26,7	73,3	43,2	56,8
45-49	47,9	52,1	26,3	73,7	45,3	54,7
50-54	42,7	57,3	29,7	70,3	45,6	54,4
55-59	43,4	56,6	33,7	66,3	52,3	47,7
60-64	42,5	57,5	31,8	68,2	49,6	50,4
64-69	41,7	58,3	37,4	62,6	55,0	45,0
70-74	44,2	55,8	43,9	56,1	51,6	48,4
75-79	43,4	56,6	39,2	60,8	56,3	43,8
80+	51,5	48,5	46,1	53,9	53,8	46,2
Total	65,4	34,6	41,2	58,8	46,1	53,9

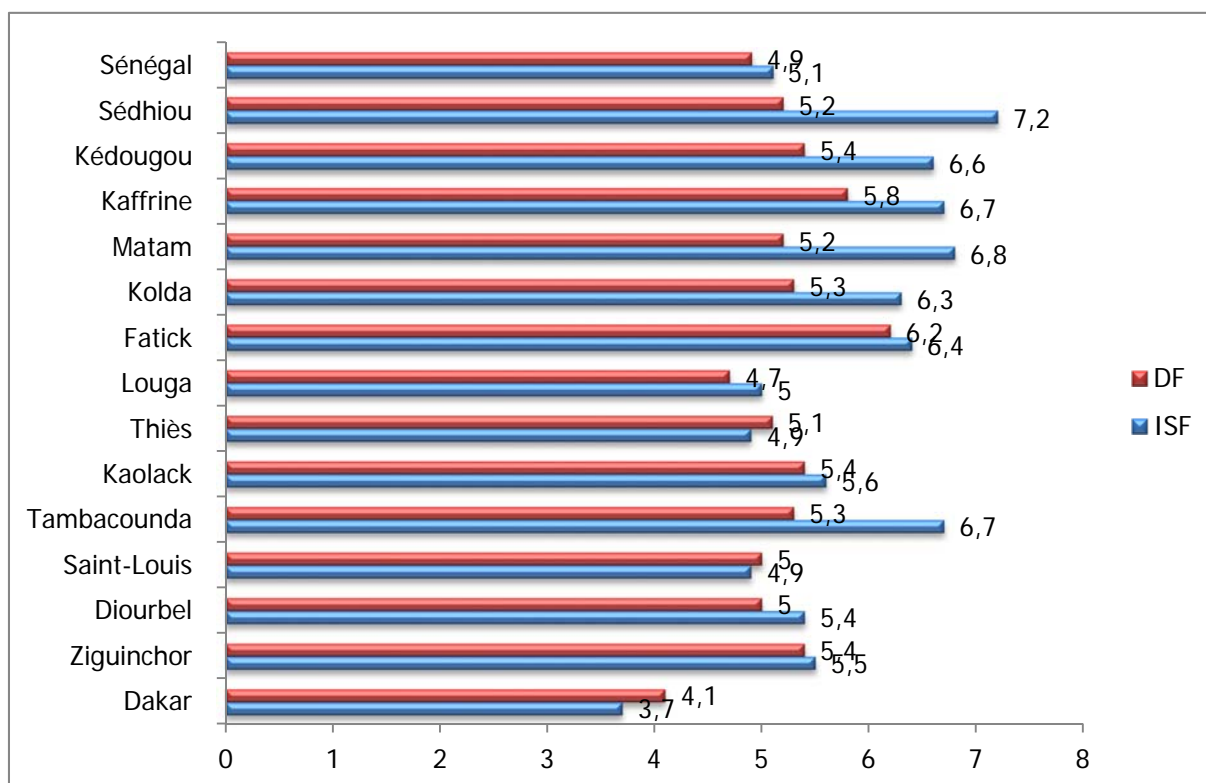
Source : ANSD. RGPHAE 2013

II.3.2. FECONDITE

Le nombre total de naissances vivantes pour un groupe de femmes donné résume l'expérience reproductive de ces femmes depuis leur première naissance jusqu'à la date du recensement. Au niveau de Kolda, le nombre moyen de naissances des femmes de 45-49 ans, ou Descendance Finale qui est de 5,3 se rapproche de la fécondité actuelle (ISF : 5,1).

Par comparaison à la moyenne nationale ou aux régions telles que Dakar, Saint-Louis et Thiès, les niveaux de fécondité sont élevés dans la région de Kolda. L'analyse différentielle selon le milieu de résidence montre que ce maintien de la fécondité à des niveaux élevés est davantage lié au milieu rural. En effet, dans la région de Kolda, la fécondité des femmes vivant en milieu rural est de 6,7 contre 5,3 en milieu urbain.

Graphique 1.6 Fécondité du moment (ISF 15-49 ans) et fécondité passée (DF 45-49 ans) selon la région de résidence de la femme



Source : ANSD.RGPHAE2013

Tableau 1.6 : Répartition de l'ISF par région et milieu de résidence

Région	URBAIN	RURAL	ENSEMBLE
Dakar	3,6	4,6	3,7
Ziguinchor	4,8	6,2	5,5
Diourbel	4,3	5,7	5,4
Saint-Louis	4,1	5,6	4,9
Tambacounda	5,5	7,1	6,7
Kaolack	4,4	6,4	5,6
Thiès	4,4	5,5	4,9
Louga	4,3	5,2	5,0
Fatick	5,8	6,6	6,4
Kolda	5,3	6,7	6,3
Matam	7,2	6,7	6,8
Kaffrine	4,6	7,2	6,7
Kédougou	5,8	6,9	6,6
Sédhiou	5,8	7,6	7,2
Sénégal	4,1	6,2	5,1

Source : ANSD.RGPHAE2013

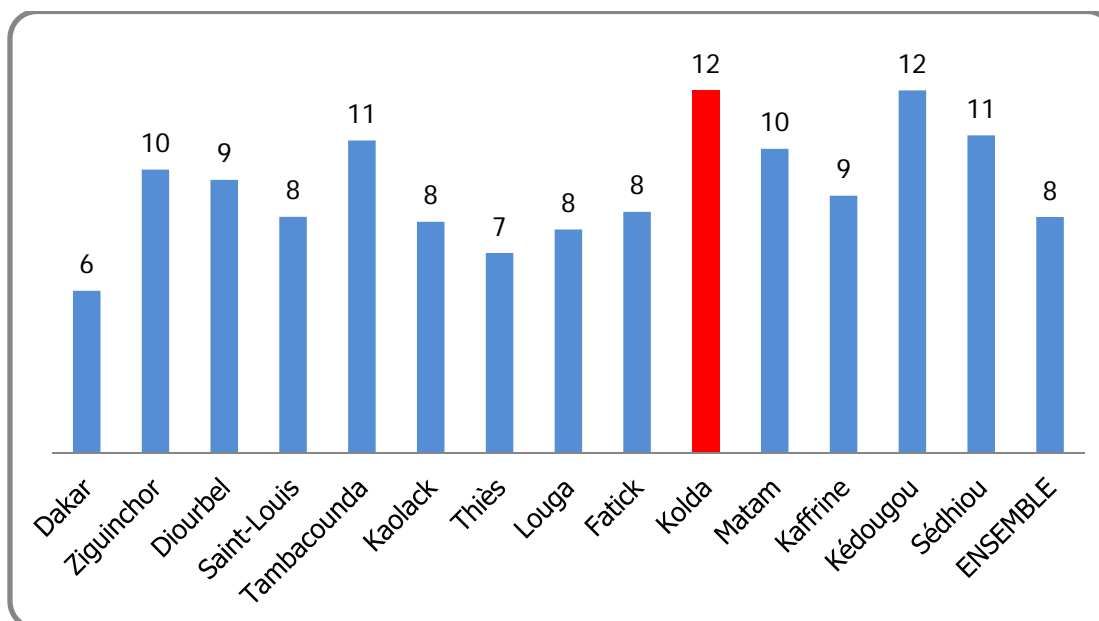
II.3.3. MORTALITE

Pour apprécier la situation sanitaire de la population de la région de Kolda, le RGPHAE a collecté des données sur les décès des douze derniers mois. L'analyse de cette information permet d'évaluer le niveau global de la mortalité ainsi que la structure par âge des décès.

Le taux brut de mortalité dans la région de Kolda est de 12‰. Ce taux est au-dessus de la moyenne nationale (8‰). L'analyse des risques de décès des enfants avant l'âge de cinq ans révèle une situation sanitaire précaire au niveau de la région. En 2013, le quotient de mortalité infanto juvénile de la région de Kolda est de 157,4‰ contre 78,7‰ au niveau national. La région de Kolda a le quotient de mortalité infanto juvénile le plus élevé parmi les 14 régions du Sénégal. Selon le sexe, la région de Kolda possède les quotients de mortalité infanto juvénile qui dépassent la moyenne nationale.

Sous l'hypothèse d'une mortalité par âge constante au fil du temps, l'analyse de la structure des décès permet de calculer l'espérance de vie. En se basant sur les données de 2013, l'espérance de vie au niveau de la région de Kolda est estimée à 54,7 ans, en dessous du niveau national (64,8). Cette espérance de vie est pratiquement la même chez les hommes comme du côté des femmes.

Graphique 1.7: Répartition du taux brut de mortalité par région de résidence au Sénégal en 2013



Source : ANSD.RGPHAE2013

Tableau 1.7 : Distribution de l'espérance de vie à la naissance selon le sexe, la région de résidence et le milieu de résidence au Sénégal en 2013

Région	Homme	Femme	Ensemble
Dakar	68,4	70,9	69,6
Ziguinchor	62,8	62,9	62,9
Diourbel	61	64,6	62,8
Saint-Louis	63,6	65,5	64,5
Tambacounda	57,6	58,1	57,8
Kaolack	62,8	66,3	64,6
Thiès	66,8	69,6	68,2
Louga	65,6	66,8	66,2
Fatick	63,5	66,6	65,1
Kolda	54,6	54,7	54,7
Matam	59,3	61,5	60,4
Kaffrine	60,8	65,3	62,9
Kédougou	55	55,1	55
Sédhiou	56,2	57,9	57,1
Milieu de résidence			
URBAIN	66,2	68,6	67,4
RURAL	61,1	64,3	62,7
ENSEMBLE	63,2	66,5	64,8

Source : ANSD.RGPHAE2013

Tableau 1.8 : Distribution des quotients de mortalité infanto-juvénile selon le sexe, la région et le milieu de résidence au Sénégal en 2013

Région	Homme	Femme	Ensemble
Dakar	62,2	61,3	61,7
Ziguinchor	56,2	81,8	68,8
Diourbel	99,6	95,9	97,8
Saint-Louis	90,6	90,6	90,7
Tambacounda	132	137,2	134,5
Kaolack	76,5	85,9	81,1
Thiès	57	57,2	57,1
Louga	77,9	83	80,4
Fatick	72,8	74,2	73,5
Kolda	154,5	160,4	157,4
Matam	93,2	90,5	91,8
Kaffrine	97,5	79,7	88,9
Kédougou	145,5	163,7	154,2
Sédhiou	127,2	125,5	126,3
MILIEU DE RESIDENCE			
URBAIN	53,8	58,4	56
RURAL	98,3	89,8	94,2
ENSEMBLE	81	76,3	78,7

Source : ANSD.RGPHAE2013

*

II.3.4. DECLARATION DES FAITS D'ETAT CIVIL

En tant que système d'enregistrement continu des principaux événements démographiques, l'état civil représente une source d'information capitale pour l'Administration et la prise de décision. Au cours du RGPHAE, des questions sur l'enregistrement des mariages, des décès et des naissances ont été posées aux enquêtés.

La déclaration des mariages reste un événement peu répandu au sein des trois départements de la région. Seul un mariage sur dix est déclaré à l'état civil. Les proportions de mariages déclarés les plus élevées se retrouvent dans le département de Kolda avec 10,1% de mariages déclarés à l'état civil.

La faible déclaration des mariages est surtout perceptible en milieu rural. Dans les zones urbaines des départements de Kolda, Vélingara et Médina Yoro Foula, les taux de déclaration des mariages sont respectivement de 23,8%, 18,0% et 5,6% alors qu'en milieu rural, les proportions se situent respectivement à 3,1%, 3,5% et 2,2%.

La déclaration des décès est plus fréquente que celle des mariages. Au niveau des départements de Kolda, Vélingara et Médina Yoro Foula, on note respectivement 15,2%, 8,4% et 5% des décès qui sont déclarés à l'état civil. Comme dans le cas des mariages, le département de Kolda occupe le premier rang dans la déclaration des décès. Aussi, on note des disparités selon le milieu de résidence avec une plus grande propension à déclarer les décès en milieu urbain.

En termes de possession d'acte de naissance (bulletin de naissance ou jugement supplétif), beaucoup d'efforts restent à faire pour atteindre une déclaration universelle des naissances. Globalement au niveau des trois départements, plus d'une personne sur 5 a un bulletin de naissance ou un jugement supplétif. A l'image de la déclaration des décès et des mariages, la sous déclaration des naissances est davantage un problème rural. Il apparait donc important de déterminer les facteurs responsables de la sous déclaration des faits d'état civil dans la région de Kolda et particulièrement en milieu rural.

Tableau 1.9. Répartition (%) de la déclaration des mariages et des décès à l'état civil par département et par milieu de résidence

DEPARTEMENT	MILIEU DE RESIDENCE									
	Urbain			Rural			Ensemble			
	DECLARATION DES MARIAGES A L'ETAT CIVIL									
	Non	Oui	Nsp	Non	Oui	Nsp	Non	Oui	Nsp	
Kolda	72,2	23,8	4,0	95,8	3,1	1,1	87,8	10,1	2,1	
Vélingara	77,9	18,0	4,1	94,2	3,5	2,3	90,5	6,8	2,7	
MYF	94,4	5,6	0,0	97,3	2,2	0,5	97,2	2,3	0,5	
	DECLARATION DES DECES									
	Non	Oui	Nsp	Non	Oui	Nsp	Non	Oui	Nsp	
	Kolda	63,5	31,5	4,9	90,9	7,5	1,6	82,1	15,2	2,7
	Vélingara	77,8	16,0	6,2	91,6	6,1	2,3	88,4	8,4	3,2
MYF	91,1	8,9	0,0	94,5	4,8	0,7	94,4	5,0	0,7	

Source : ANSD.RGPHAE2013

Tableau 1.10. Répartition (%) de la déclaration des naissances à l'état civil par département et par milieu de résidence

DEPARTEMENT	bulletin de naissance	jugement supplétif	Aucun	NSP
URBAIN				
Kolda	68,3	19,2	9,5	2,9
Vélingara	63,6	14,3	16,5	5,6
MYF	63,3	22,4	12,7	1,6
RURAL				
Kolda	35,0	26,7	32,6	5,7
Vélingara	39,8	23,7	32,4	4,0
MYF	30,1	12,2	54,1	3,6
ENSEMBLE				
Kolda	47,7	23,9	23,8	4,6
Vélingara	45,7	21,4	28,5	4,4
MYF	31,5	12,7	52,3	3,5

Source : ANSD .RGPHAE2013

II.3.5. PERSONNES VIVANT AVEC UN HANDICAP

La prévalence du handicap au niveau de la région de Kolda est de 5,7%. Selon le sexe, les mêmes tendances sont observées. Globalement il n'existe pas de différence majeure concernant le handicap entre le milieu rural (5,6%) et le milieu urbain (6,0%). Selon le département, Vélingara a la prévalence la plus faible avec 4,8% suivi de Médina Yoro Foula (6,2%) et enfin de Kolda (6,5%). Toutefois il existe un grand écart à Médina Yoro Foula entre le milieu urbain (11,1%) et le milieu rural (6,0%) soit une différence de 5,1 points.

Tableau 1.11. Répartition (%) des personnes vivant avec un handicap par département, par milieu de résidence et selon le sexe

DEPARTEMENT	milieu de résidence	Masculin		Féminin		Ensemble	
		non handicapé	handicapé	non handicapé	handicapé	non handicapé	handicapé
Kolda	Urbain	93,8	6,2	93,3	6,7	93,5	6,5
	Rural	93,0	7,0	93,8	6,2	93,4	6,6
	Total	93,3	6,7	93,6	6,4	93,5	6,5
Vélingara	Urbain	95,2	4,8	95,1	4,9	95,1	4,9
	Rural	95,2	4,8	95,4	4,6	95,3	4,7
	Total	95,2	4,8	95,3	4,7	95,2	4,8
Médina Yoro Foula	Urbain	88,1	11,9	89,7	10,3	88,9	11,1
	Rural	93,6	6,4	94,5	5,5	94,0	6,0
	Total	93,3	6,7	94,2	5,8	93,8	6,2
Région	Urbain	94,2	5,8	93,9	6,1	94,0	6,0
	Rural	94,1	5,9	94,7	5,3	94,4	5,6
	Total	94,1	5,9	94,5	5,5	94,3	5,7

Source : ANSD .RGPHAE2013

Conclusion

Il apparait clairement que la population de la région de Kolda est majoritairement jeune. Dans l'ensemble, le taux d'urbanisation de la région de Kolda se situe à 25,6% en 2013. Ce taux était de 16% en 2002. Cette hausse traduit des avancés dans le processus d'urbanisation de la région. Pour ce qui est des phénomènes démographiques, Kolda a un niveau de fécondité qui dépasse la moyenne nationale avec 5,3 enfants par femme. Pour la mortalité, elle dépasse également la moyenne nationale avec 12‰. Globalement la déclaration des faits à l'état civil est relativement faible dans la région.



Tout le monde
compte !

Chapitre III : ALPHABETISATION, NIVEAU D'INSTRUCTION ET ACTIVITE ECONOMIQUE

Résumé

L'alphabétisation en langue française est développée dans la région de Kolda comparée à celle en langue nationale ou en arabe. Pour ce qui est de l'alphabétisation en langue nationale, elle est plus fréquente à Médina Yoro Foula avec 19,8% de personnes de 10 ans et plus sachant lire et écrire dans une langue nationale. La fréquentation scolaire quant à elle est plus élevée dans le département de Kolda avec 53,2% suivi du département de Vélingara avec 42,0% et enfin de Médina Yoro Foula avec 40,3%.

En 2013, la population active de la région de Kolda est évaluée à 191493 individus. Cette population active est majoritairement dominée par des hommes (123346) et se situe principalement au niveau des départements de Vélingara et de Kolda avec respectivement 53268 et 44332 individus. Le taux d'activité dans la région de Kolda varie d'un département à un autre. Il est plus élevé dans le département de Médina Yoro Foula avec 62,4%. Cela pourrait résulter de la pratique intense de l'activité agricole dans la zone. Le taux de chômage régional est de 21,7%. Il est inégalement réparti entre les départements. Le taux le plus élevé est observé à Médina Yoro Foula avec 21,7%, suivi de Kolda 21% et de Vélingara 19,3%. Dans le département de Médina Yoro Foula, il se situe à 28,0 % au moment du recensement.

Introduction

L'éducation se présente comme un atout important du développement économique et social de la région. C'est le principal moyen par lequel les populations peuvent échapper à la pauvreté et améliorer ainsi leur bien-être. Pour ce qui est de l'activité économique, Kolda abrite 4,8% de la population active du pays. La région de Kolda a également le deuxième taux de chômage déclaré le plus élevé du Sénégal (38,8%) après celui de Matam qui est de 54,2%, loin du taux national qui est de 25,7%. Ce chapitre présente la situation de l'alphabétisation et du niveau d'instruction d'une part, et l'activité économique de la région d'autre part.

III.1. DEFINITION DES CONCEPTS

Dans la collecte des données sur l'éducation, l'alphabétisation, le niveau d'instruction et l'activité économique, un certain nombre de concepts a été utilisé. Le but de cette partie est de les définir.

- Aptitude à lire et à écrire dans une langue

Cette variable représente le degré d'alphabétisme chez un individu et, d'après la définition de l'UNESCO, « une personne est alphabète si elle peut à la fois lire et écrire un énoncé simple et bref se rapportant à sa vie quotidienne en le comprenant » (UNESCO, 1958). L'indicateur qui mesure le niveau d'alphabétisation pour une population donnée, généralement celle des 15 ans et plus, est le taux d'alphabétisation représentant le rapport entre l'effectif de la population sachant lire et écrire dans une langue quelconque et l'effectif total de la population concernée.

- Fréquentation scolaire

La fréquentation scolaire est conçue comme étant «le fait de fréquenter régulièrement un établissement d'enseignement accrédité ou de suivre un programme d'étude homologué, à caractère public ou privé, en vue d'un

apprentissage organisé à un niveau d'enseignement quelconque » (Nations Unies, 2008).

- Activité économique habituelle

Par activité économique, il faut retenir le travail exercé par une personne dans le but de produire ou de participer à la production des biens et services destinés à la vente ou à l'autoconsommation des ménages. La personne qui exerce une activité économique, au sens de la comptabilité nationale, fournit la main d'œuvre pour la production de biens et services, marchands ou non, moyennant un salaire ou un traitement en espèces ou en nature ou en vue d'un bénéfice. Sont exclues de la sphère économique les activités illicites ou souterraines. Par contre, les activités ménagères sont mesurées.

- Population en âge de travailler

La population en âge de travailler est celle composée d'individus ayant atteint un âge légal pour exercer une activité économique quelconque ou pour s'engager dans la recherche active d'un emploi. Parmi les personnes en âge de travailler, on distinguera les personnes habituellement actives des inactives. L'âge minimum légal pour occuper un emploi salarié ou pour être en apprentissage est fixé au Sénégal à 15 ans.

- Population habituellement active

Dans le cadre du RGPHAE, c'est l'activité habituelle (c'est-à-dire celle exercée au cours des douze derniers mois précédant la date de collecte) qui est mesurée. La population habituellement active est l'ensemble des individus résidents des deux sexes, en âge de travailler (15 ans ou plus), et qui, au cours des 12 derniers mois, ont eu à occuper un emploi pendant au moins 3 mois ou qui sont inoccupés et sont à la recherche active d'un premier (ou nouvel) emploi. Elle comprend ceux qui travaillent effectivement (population active occupée) et ceux qui sont sans travail et qui en cherchent (chômeurs ayant travaillé et les primo demandeurs d'emploi). Ce concept de population active permet de mesurer le taux d'activité, qui est le rapport de la population habituellement active à celle en âge de travailler.

- Population active habituellement occupée

Une partie des individus habituellement actifs est occupée c'est-à-dire formée par des personnes qui durant la période de référence (les 12 derniers mois) disposaient :

- d'un emploi salarié : personnes qui ont effectué un travail moyennant un salaire ou un traitement en espèces ou en nature ;
- ou d'un emploi non salarié : personnes qui ont effectué un travail en vue d'en tirer un bénéfice ou un gain familial, en espèces ou en nature.

Dans le cadre du Recensement, la population active habituellement occupée correspond à l'ensemble des personnes qui, au cours des 12 derniers mois précédant la date de l'interview, ont eu à exercer en continue un emploi pour une durée d'au moins 3 mois. Cette définition permet de prendre en compte dans la population des occupés, les agriculteurs, les aides familiaux, les travailleurs malades, en congé, etc.

- Population au chômage

Cette population est formée d'actifs habituels qui, au cours de la période de référence, n'ont jamais occupé un emploi pour une durée d'au moins 3 mois et sont à la recherche active d'un emploi qu'ils sont disposés à occuper. Contrairement aux enquêtes emploi où le chômage se mesure à partir d'un ensemble de critères (conditions définies par le Bureau international du Travail), le chômage est ici appréhendé sur la base des déclarations des interviewés. On distingue deux catégories :

- les personnes ayant déjà travaillé mais qui ont perdu leur emploi ;
- les personnes n'ayant jamais travaillé et qui sont à la recherche d'un emploi (primodemandeurs).

III.2. NIVEAU D'ALPHABÉTISATION DE LA POPULATION

L'alphabétisation joue un rôle majeur dans le quotidien des individus et bénéficie depuis longtemps de programmes spéciaux avec l'introduction des langues nationales dans le système formel d'alphabétisation. A côté de la langue française, « langue officielle » du pays, six langues dominantes que sont le Diola, le Mandingue, le

Pulaar, le Sérère, le Soninké et le Wolof ainsi que l'Arabe furent homologuées et codifiées.

A tous les âges, le français demeure la principale langue d'alphabétisation. Jusqu'à 19 ans, le taux est supérieur à 50%. L'alphabétisation en langue nationale se retrouve en deuxième position suivie de l'arabe. Dans la tranche 10-14 ans le taux d'alphabétisation des filles est plus élevé mais la tendance est inversée à partir de 15ans, ce qui pose le problème du maintien des filles à l'école.

Tableau 2.1 : Répartition (%) du taux d'alphabétisation selon le sexe, l'âge, et la langue d'alphabétisation du département de Kolda

Groupe d'âge	Masculin			Féminin			Total		
	alphabétisé L N	alphabétisé en français	alphabétisé en arabe	alphabétisé L N	alphabétisé en français	alphabétisé en arabe	alphabétisé L N	alphabétisé en français	alphabétisé en arabe
10-14	3,7	57,0	6,2	3,2	57,4	3,61	3,5	57,2	4,9
15-19	11,3	67,4	7,2	9,3	57,1	3,24	10,3	62,4	5,3
20-24	13,0	57,6	7,8	9,3	42,4	3,03	11,1	49,8	5,4
25-29	9,8	39,4	9,7	5,9	22,0	2,42	7,6	29,6	5,6
30-34	9,6	34,7	9,8	5,0	16,6	2,26	7,2	25,2	5,8
35-39	11,9	36,5	9,4	4,6	14,8	1,78	8,2	25,6	5,5
40-44	10,5	30,0	10,5	3,8	10,6	1,90	7,1	19,9	6,1
45-49	9,6	22,7	11,2	3,4	8,6	2,05	6,4	15,6	6,6
50-54	7,9	21,5	11,8	2,5	7,5	2,18	5,2	14,5	7,0
55-59	8,9	22,2	12,0	2,4	8,3	1,90	5,9	15,9	7,4
60-64	4,8	16,3	10,5	1,3	3,5	2,03	3,1	10,2	6,5
64-69	5,1	13,0	13,4	1,7	3,9	1,87	3,6	9,1	8,4
70-74	3,2	10,2	11,8	0,7	1,0	2,18	1,9	5,6	7,0
75-79	2,2	9,0	9,2	0,5	1,6	1,17	1,4	5,4	5,3
80+	2,2	7,2	11,2	0,5	2,2	1,09	1,2	4,3	5,5

Source : ANSD .RGPHAE2013

A tous les âges le français demeure la principale langue d'alphabétisation. Il atteint dans la tranche d'âge des 10-14 ans respectivement 40,2% pour les garçons et 39,9% pour les filles. L'alphabétisation en langue nationale se retrouve en deuxième position suivie de l'arabe. Aussi bien chez les garçons que chez les filles le taux d'alphabétisation décroît selon l'âge.

Tableau 2.2 : Répartition (%) du taux d’alphabétisation selon le sexe, l’âge, et la langue d’alphabétisation du département de Vélingara

Groupe d'âge	Masculin			Féminin			Total		
	alphabétisé L N	alphabétisé en français	alphabétisé en arabe	alphabétisé L N	alphabétisé en français	alphabétisé en arabe	alphabétisé L N	alphabétisé en français	alphabétisé en arabe
10-14	2,6	40,2	5,9	2,6	39,6	3,94	2,6	39,9	4,9
15-19	5,7	44,5	6,4	4,2	33,4	2,91	4,9	38,9	4,7
20-24	6,4	33,4	6,2	3,4	19,8	2,20	4,8	26,3	4,1
25-29	4,9	21,4	7,0	2,8	9,5	2,14	3,7	14,8	4,3
30-34	5,7	16,9	7,4	2,5	6,3	1,74	4,1	11,4	4,4
35-39	7,4	19,8	7,6	3,0	5,9	1,33	5,2	12,8	4,5
40-44	6,6	17,3	8,1	1,9	3,9	1,53	4,2	10,4	4,7
45-49	6,1	13,1	8,2	1,8	3,4	1,13	3,9	8,2	4,6
50-54	4,2	11,1	7,4	1,3	2,3	1,00	2,8	7,0	4,4
55-59	4,2	11,0	8,9	1,1	3,5	1,12	2,8	7,8	5,6
60-64	3,6	8,6	7,7	0,6	1,8	1,33	2,2	5,4	4,8
64-69	2,4	6,8	8,5	0,5	0,8	1,31	1,6	4,3	5,4
70-74	1,9	4,7	7,3	0,4	0,5	1,05	1,2	2,8	4,5
75-79	2,1	4,5	9,9	0,0	0,6	0,86	1,2	2,8	6,0
80+	1,6	3,0	6,2	0,4	0,3	0,94	1,0	1,6	3,5

Source : ANSD .RGPHAE2013

A tous les âges le français demeure la principale langue d’alphabétisation. Dans la tranche 10-14 ans le taux d’alphabétisation des filles est plus élevé mais la tendance est inversée à partir de 15 ans. L’alphabétisation en langue nationale se retrouve en deuxième position suivie de l’arabe. Aussi bien chez les garçons que chez les filles le taux décroît d’âge en âge.

Tableau 2.3: Répartition (%) du taux d’alphabétisation selon le sexe, l’âge, et la langue d’alphabétisation du département de Médina Yoro Foula

Groupe d'âge	Masculin			Féminin			Total		
	alphabétisé L N	alphabétisé en français	alphabétisé en arabe	alphabétisé L N	alphabétisé en français	alphabétisé en arabe	alphabétisé L N	alphabétisé en français	alphabétisé en arabe
10-14	3,5	28,6	15,5	3,0	29,7	11,44	3,2	29,1	13,5
15-19	7,1	26,5	17,5	5,0	19,4	8,88	6,0	22,9	13,2
20-24	7,9	19,4	17,4	4,6	9,8	6,28	6,2	14,6	11,8
25-29	8,5	15,1	18,6	4,6	5,1	7,13	6,4	9,7	12,4
30-34	8,3	11,2	18,7	3,8	3,4	5,84	6,0	7,1	12,0
35-39	11,4	13,1	20,1	4,6	3,3	5,22	7,9	7,9	12,3
40-44	9,2	8,5	18,5	3,7	1,6	4,79	6,2	4,7	11,2
45-49	9,8	7,5	23,0	4,9	1,8	3,97	7,5	4,8	13,9
50-54	7,4	4,4	21,3	2,8	1,2	4,86	5,2	2,9	13,5
55-59	7,2	6,3	22,7	2,7	1,8	3,59	5,4	4,5	15,1

60-64	4,5	3,2	22,1	1,3	0,8	3,58	3,1	2,2	13,8
64-69	4,4	3,3	24,0	0,7	0,0	3,14	2,9	2,0	15,8
70-74	2,7	2,2	19,3	0,2	0,7	3,91	1,5	1,5	11,7
75-79	3,5	1,2	21,5	1,1	0,0	1,71	2,8	0,7	13,5
80+	4,0	2,3	17,8	0,2	0,0	1,21	2,1	1,1	9,4

Source : ANSD .RGPHAE2013

Tableau 2.4 : Répartition (%) du taux d’alphabétisation régional selon le sexe, l’âge, et la langue d’alphabétisation du département de Kolda

Groupe d'âge	Masculin			Féminin			Total		
	alphabétisé L N	alphabétisé en français	alphabétisé en arabe	alphabétisé L N	alphabétisé en français	alphabétisé en arabe	alphabétisé L N	alphabétisé en français	alphabétisé en arabe
10-14	3,2	44,4	7,8	2,9	44,6	5,29	3,1	44,5	6,6
15-19	8,2	50,3	8,9	6,3	39,8	4,21	7,3	45,1	6,6
20-24	9,2	39,6	9,2	5,9	26,3	3,34	7,5	32,8	6,2
25-29	7,4	26,4	10,5	4,3	13,2	3,28	5,7	19,0	6,5
30-34	7,6	22,3	10,6	3,7	9,5	2,77	5,6	15,6	6,5
35-39	9,9	25,0	10,6	3,9	8,8	2,27	6,9	16,8	6,4
40-44	8,6	20,6	10,9	3,0	6,0	2,32	5,7	13,0	6,5
45-49	8,2	15,9	12,1	2,9	5,3	1,97	5,6	10,6	7,0
50-54	6,2	13,8	11,6	2,0	4,2	2,15	4,2	9,2	7,0
55-59	6,6	14,5	12,6	1,9	5,3	1,83	4,5	10,5	7,9
60-64	4,2	10,6	11,4	1,0	2,3	1,99	2,7	6,7	7,0
64-69	3,8	8,5	13,2	1,0	1,9	1,83	2,6	5,7	8,4
70-74	2,4	6,0	11,1	0,5	0,8	2,05	1,5	3,5	6,8
75-79	2,5	5,4	12,0	0,4	0,9	1,22	1,6	3,4	7,1
80+	2,4	4,2	10,7	0,4	1,0	1,11	1,3	2,5	5,6

Source : ANSD. RGPHAE 2013

III.3. FREQUENTATION SCOLAIRE

La fréquentation scolaire constitue un indicateur important pour apprécier la qualité de la scolarisation dans un établissement scolaire d’une localité donnée. Dans l’ensemble on note que la fréquentation scolaire est plus élevée dans le département de Kolda avec 53,2% suivi des départements de Vélingara (42,0%) et de Médina Yoro Foula avec 40,3%.

Selon le milieu de résidence, il apparaît clairement que la fréquentation scolaire est plus développée en milieu urbain qu’en milieu rural quel que soit le département considéré. Kolda obtient un taux de 67,3% en milieu urbain contre 44,2% en milieu

rural. En milieu rural des départements de Vélingara et de Médina Yoro Foula plus de la moitié des personnes ne sont pas instruites.

Selon le sexe, quel que soit le département, les hommes sont plus instruits que les femmes. La proportion de femmes la plus faiblement instruites est obtenue dans le département de Médina Yoro Foula avec un taux de 34,8%.

Tableau 2.5. Répartition (%) des personnes instruites selon l'âge, le sexe, le milieu de résidence

	MILIEU DE RESIDENCE					
	Urbain		Rural		Total	
	Non	oui	non	oui	non	oui
Kolda	32,7	67,3	55,8	44,2	46,8	53,2
Vélingara	40,2	59,8	64,0	36,0	58,0	42,0
MYF	45,7	54,3	60,3	39,7	59,7	40,3
	SEXE					
	Masculin		Féminin		Total	
	Non	oui	non	Oui	non	oui
Kolda	40,6	59,4	53,1	46,9	46,8	53,2
Vélingara	52,9	47,1	63,2	36,8	58,0	42,0
MYF	54,3	45,7	65,2	34,8	59,7	40,3
	MILIEU DE RESIDENCE					
	Urbain		Rural		Total	
	Non	oui	non	oui	non	oui
Kolda	32,7	67,3	55,8	44,2	46,8	53,2
Vélingara	40,2	59,8	64,0	36,0	58,0	42,0
MYF	45,7	54,3	60,3	39,7	59,7	40,3
	SEXE					
	Masculin		Féminin		Total	
	Non	oui	non	Oui	non	oui
Kolda	40,6	59,4	53,1	46,9	46,8	53,2
Vélingara	52,9	47,1	63,2	36,8	58,0	42,0
MYF	54,3	45,7	65,2	34,8	59,7	40,3

Source : ANSD.RGPHAE2013

III.4. ACTIVITE ECONOMIQUE DE LA POPULATION

III.4.1. VOLUME DE LA POPULATION ACTIVE

En 2013, la population active de la région de Kolda est évaluée à 191493 individus. Cette population active est majoritairement dominée par des hommes (123346) et se situe principalement au niveau des départements de Vélingara et de Kolda avec respectivement 53268 et 44332 individus.

Dans l'ensemble, la population active est supérieure à la population inactive quel que soit le département. Cette population active est surtout importante dans le groupe d'âge 25-29 notamment dans les départements de Kolda et de Vélingara. Par contre

dans le département de Médina Yoro Foula le groupe d'âge 15-19 compte plus d'individus actifs.

La population active de la région de Kolda se concentre essentiellement en milieu rural quel que soit le département.

La répartition de la population active révèle que 54,9% de la population du département de Kolda est active. Le niveau d'activité est plus accentué au sein de la population masculine avec 68,7 contre 41,5% de la population féminine. Au moins 50% de l'effectif du département est actif à partir de 25 ans.

Tableau 2.6 : Répartition de la population active de Kolda par sexe en 2013

DEPARTEMENT DE KOLDA									
Groupe d'âge	Masculin			Féminin			Total		
	pop active	pop inactive	Total	pop active	pop inactive	Total	pop active	pop inactive	Total
[15-19]	4967	9504	14471	3755	9692	13447	8723	19195	27918
[20-24]	5164	4519	9683	3995	6129	10124	9159	10649	19808
[25-29]	6034	1488	7522	4747	5019	9766	10781	6507	17288
[30-34]	5883	700	6583	3599	3735	7334	9481	4435	13916
[35-39]	5162	518	5680	3015	2783	5798	8177	3301	11478
[40-44]	4444	388	4832	2664	2542	5206	7108	2929	10037
[44-49]	3592	335	3927	2053	1997	4050	5645	2332	7977
[50-54]	3188	372	3560	1656	1881	3537	4845	2252	7097
[55-59]	2278	372	2650	884	1326	2210	3162	1698	4860
[60-64]	1693	618	2311	690	1427	2117	2383	2045	4428
[65-69]	866	459	1325	299	717	1016	1164	1176	2340
[70,+]	1061	874	1935	390	1737	2127	1451	2611	4062
Total	44332	20146	64478	27747	38985	66732	72079	59131	131210

Source : ANSD.RGPHAE2013

La répartition de la population active révèle que 53,2% de la population du département de Vélingara est active. Le niveau d'activité est plus accentué au sein de la population masculine avec 74,0 contre 32,8% de la population féminine. Au moins 50% de l'effectif du département est actif à partir de 25 ans.

Tableau 2.7. : Répartition de la population active de Vélingara par sexe en 2013

DEPARTEMENT DE VELINGARA									
Groupe d'âge	Masculin			Féminin			Total		
	pop active	pop inactive	Total	pop active	pop inactive	Total	pop active	pop inactive	Total
[15-19]	6985	7615	14600	3933	10738	14671	10918	18354	29272
[20-24]	7097	3396	10493	3669	7719	11388	10765	11114	21879
[25-29]	7597	1437	9034	4048	7332	11380	11646	8770	20416
[30-34]	6830	828	7658	3175	5104	8279	10005	5932	15937
[35-39]	5717	615	6332	2409	3902	6311	8126	4517	12643
[40-44]	4925	573	5498	2276	3489	5765	7201	4062	11263
[44-49]	3747	505	4252	1597	2668	4265	5344	3173	8517
[50-54]	3650	549	4199	1311	2395	3706	4961	2944	7905
[55-59]	2450	462	2912	666	1485	2151	3117	1947	5064
[60-64]	1992	701	2693	572	1754	2326	2564	2455	5019
[65-69]	993	529	1522	228	913	1141	1221	1442	2663
[70,+]	1284	1412	2696	349	1996	2345	1633	3408	5041
Total	53268	18623	71891	24233	49495	73728	77500	68118	145618

Source : ANSD.RGPHAE2013

La répartition de la population active révèle que 62,3% de la population du département de Médina Yoro Foula est active. Le niveau d'activité est plus important au sein de la population masculine avec 74,0 contre 47,5% de la population féminine. Au moins 50% de l'effectif du département est actif à partir de 25 ans. Le niveau élevé du taux d'activité par rapport aux deux autres départements relèverait d'une pratique soutenue de l'Agriculture.

Tableau 2.8. : Répartition de la population active de Médina Yéro Foulah par sexe en 2013

DEPARTEMENT DE MYF									
Groupe d'âge	Masculin			Féminin			Total		
	pop active	pop inactive	Total	pop active	pop inactive	Total	pop active	pop inactive	Total
[15-19]	4154	2643	6797	3118	3789	6907	7272	6431	13703
[20-24]	4192	1190	5382	2759	2734	5493	6951	3925	10876
[25-29]	3961	719	4680	2810	2715	5525	6771	3434	10205
[30-34]	3203	469	3672	2047	1923	3970	5250	2392	7642
[35-39]	2377	326	2703	1492	1479	2971	3869	1805	5674
[40-44]	2029	275	2304	1363	1309	2672	3392	1584	4976
[44-49]	1568	235	1803	860	803	1663	2428	1038	3466
[50-54]	1470	248	1718	732	831	1563	2202	1079	3281
[55-59]	973	216	1189	350	430	780	1323	646	1969
[60-64]	790	315	1105	268	625	893	1058	940	1998
[65-69]	430	213	643	123	291	414	553	504	1057
[70,+]	600	602	1202	246	880	1126	846	1482	2328
Total	25746	7452	33198	16168	17809	33977	41914	25261	67175

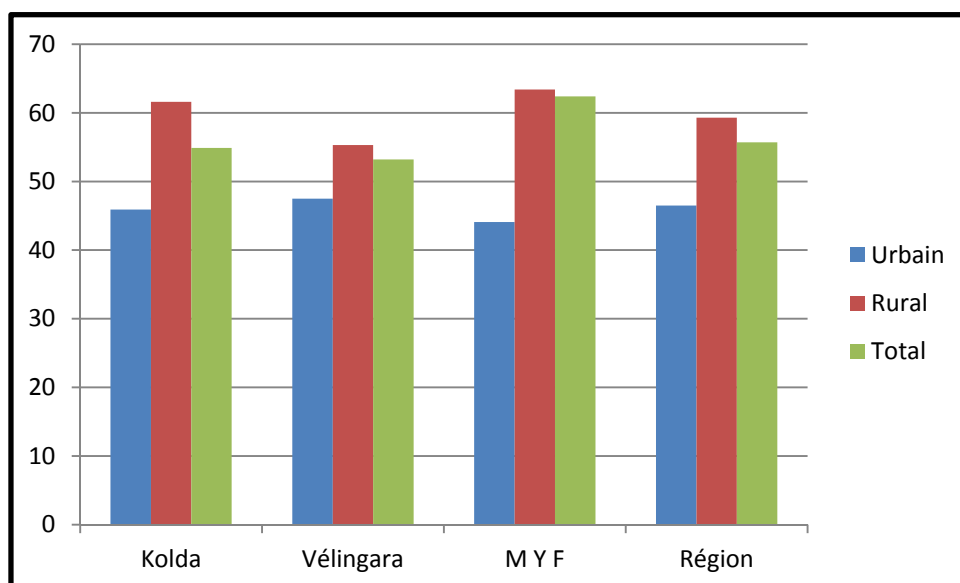
Source : ANSD.RGPHAE2013

III.4.2. TAUX D'ACTIVITE

Le taux d'activité dans la région de Kolda varie d'un département à un autre. Il est plus élevé dans le département de Médina Yoro Foula avec 62,4%. Cela pourrait résulter de la pratique intense de l'activité agricole dans la zone. Les départements de Kolda et de Vélingara ont respectivement des taux d'activité de 54,9% et 53,2% (Cf. annexe 2).

Selon le milieu de résidence il apparaît clairement que le taux d'activité est plus élevé en milieu rural qu'en milieu urbain notamment dans les départements de Kolda (61,6% en milieu rural et 45,9% en milieu urbain) et de Médina Yoro Foula (63,4% en milieu rural et 44,1% en milieu urbain). Par contre, dans le département de Vélingara, le milieu urbain a un taux d'activité plus élevé que celui du milieu rural avec respectivement 55,3% et 47,5%.

Graphique 2.1 : Répartition du taux d'activité par département et par milieu de résidence



Source : ANSD.RGPHAE2013

III.4.3. TAUX DE CHOMAGE

C'est le chômage déclaré qui a été appréhendé durant le RGPHAE. Ce taux de chômage dans la région de Kolda se situe à 21,7% au moment du recensement. Cette proportion est plus élevée en milieu urbain qu'en milieu rural. Selon le département, Médina Yoro Foula a le taux de chômage le plus élevé (28,0%), suivi de Kolda (21,0%) et enfin de Vélingara (19,3%). En outre on note que le chômage est plus accentué en milieu rural qu'en milieu urbain quel que soit le département.

Selon le sexe, le taux de chômage des hommes est supérieur à celui des femmes dans le département de Vélingara (22,1% pour les hommes et 16,6% pour les femmes). Par contre à Médina Yoro Foula le taux de chômage des femmes prend le dessus (30,9% pour les femmes et 25% pour les hommes).

Le taux de chômage dans le département de Kolda se situe à 17,8 % au moment du recensement. La répartition par milieu de résidence montre que le taux de chômage est plus élevé en milieu rural avec 15,4% contre 10,8 en milieu urbain. Les taux de chômage les plus élevés sont observés chez les individus de 25 à 60 ans.

Tableau 2.9. Répartition (%) du taux de chômage selon l'âge et le milieu de résidence du Département de Kolda en 2013

Groupe d'âge	DEPARTEMENT DE KOLDA								
	Urbain			Rural			Total		
	occupé	chômeur	inactif	occupé	chômeur	inactif	occupé	chômeur	inactif
[15-19]	12,5	6,3	81,2	21,2	20,6	58,2	17,2	14,0	68,8
[20-24]	21,4	11,3	67,3	30,1	29,3	40,6	25,8	20,5	53,8
[25-29]	38,8	16,8	44,4	35,4	31,8	32,8	36,8	25,5	37,6
[30-34]	46,9	17,7	35,4	39,5	31,0	29,5	42,5	25,6	31,9
[35-39]	51,6	16,3	32,1	42,9	30,7	26,4	46,5	24,7	28,8
[40-44]	52,3	16,0	31,7	42,8	29,6	27,7	46,4	24,4	29,2
[44-49]	51,4	15,4	33,2	43,5	29,6	26,9	46,4	24,3	29,2
[50-54]	49,3	14,5	36,2	42,9	28,0	29,0	45,4	22,9	31,7
[55-59]	46,4	12,6	41,0	43,2	26,0	30,8	44,5	20,6	34,9
[60-64]	34,6	13,3	52,1	36,8	20,4	42,8	36,0	17,8	46,2
[65-69]	30,6	12,6	56,9	32,1	21,9	46,1	31,5	18,3	50,3
[70,+]	19,1	10,8	70,1	23,7	15,4	60,8	22,0	13,7	64,3
Total	33,2	12,7	54,1	34,5	27,1	38,4	33,9	21,0	45,1

Source : ANSD. RGPHAE 2013

Le taux de chômage dans le département de Vélingara se situe à 19,3 % au moment du recensement. Cette proportion est plus élevée en milieu rural avec 22,6% contre 10,1% en milieu urbain. Ce taux est plus faible aux premières années de la vie active c'est-à-dire parmi les personnes âgées de 15 et 29 ans.

Tableau 2.10 : Répartition (%) du taux de chômage selon l'âge et le milieu de résidence du Département de Vélingara en 2013

DEPARTEMENT DE VELINGARA									
Groupe d'âge	Urbain			Rural			Total		
	occupé	chômeur	inactif	occupé	chômeur	inactif	occupé	chômeur	inactif
[15-19]	16,5	7,4	76,1	23,3	18,9	57,7	21,5	15,8	62,7
[20-24]	26,7	9,9	63,4	29,5	24,5	46,0	28,7	20,5	50,8
[25-29]	39,9	12,9	47,2	33,2	25,4	41,5	34,9	22,1	43,0
[30-34]	48,9	12,0	39,1	37,2	26,3	36,5	40,5	22,3	37,2
[35-39]	53,9	11,4	34,7	38,7	25,2	36,1	43,0	21,2	35,7
[40-44]	54,9	10,3	34,8	39,0	24,5	36,5	43,2	20,8	36,1
[44-49]	51,9	10,3	37,8	40,3	22,7	37,1	43,4	19,4	37,3
[50-54]	52,1	9,9	37,9	40,4	22,6	37,0	43,3	19,5	37,2
[55-59]	46,6	10,0	43,4	40,5	22,7	36,8	42,1	19,5	38,5
[60-64]	36,0	9,0	55,0	35,1	17,8	47,1	35,3	15,8	48,9
[65-69]	34,2	6,5	59,3	30,9	16,7	52,4	31,7	14,1	54,2
[70,+]	21,8	6,3	72,0	20,8	12,6	66,6	21,0	11,4	67,6
Total	37,4	10,1	52,5	32,7	22,6	44,7	33,9	19,3	46,8

Source : ANSD. RGPHAE 2013

Le taux de chômage dans le département de Médina Yoro Foula se situe à 28,0 % au moment du recensement. Cette proportion est plus élevée en milieu rural avec 28,7% contre 13,7% en milieu urbain. Ce taux est plus faible aux premières années de la vie active c'est-à-dire parmi les personnes âgées de 15 et 29 ans.

Tableau 2.11 : Répartition du taux de chômage selon l'âge et le milieu de résidence du Département de Médina Yoro Foula en 2013

DEPARTEMENT DE MEDINA YORO FOULA									
Groupe d'âge	Urbain			Rural			Total		
	occupé	chômeur	inactif	occupé	chômeur	inactif	occupé	chômeur	inactif
[15-19]	12,6	9,0	78,4	29,3	25,7	45,0	28,3	24,7	46,9
[20-24]	22,7	10,2	67,1	34,9	30,6	34,5	34,3	29,6	36,1
[25-29]	35,4	17,0	47,5	34,6	32,4	33,0	34,6	31,7	33,7
[30-34]	44,4	15,3	40,4	37,4	31,7	30,9	37,7	31,0	31,3
[35-39]	42,6	17,7	39,7	37,3	31,3	31,4	37,6	30,6	31,8
[40-44]	44,4	18,4	37,2	37,1	31,3	31,6	37,5	30,7	31,8
[44-49]	44,0	15,9	40,1	41,7	28,9	29,4	41,8	28,2	30,0
[50-54]	40,7	17,9	41,4	40,5	27,0	32,5	40,5	26,6	32,9
[55-59]	43,0	19,3	37,7	41,5	25,9	32,5	41,6	25,6	32,8
[60-64]	29,9	13,4	56,7	33,6	19,9	46,6	33,4	19,6	47,1
[65-69]	32,7	7,3	60,0	32,0	21,0	47,0	32,0	20,3	47,7
[70,+]	18,1	12,8	69,1	21,6	14,9	63,4	21,5	14,9	63,7
Total	30,4	13,7	55,9	34,6	28,7	36,6	34,4	28,0	37,6

Source : ANSD. RGPHAE 2013

Le taux de chômage régional est de 21,7%. Il est inégalement réparti entre les départements. Le taux le plus élevé est observé à Médina Yoro Foula avec 21,7%, suivi de Kolda 21% et de Vélingara 19,3%. Dans le département de Médina Yoro Foula, il se situe à 28,0 % au moment du recensement. Cette proportion est plus élevée en milieu rural avec 28,7% contre 13,7% en milieu urbain. Ce taux est plus

faible aux premières années de la vie active c'est-à-dire parmi les personnes âgées de 15 et 29 ans.

Tableau 2.12 : Répartition du taux de chômage selon l'âge et le milieu de résidence de la région de Kolda en 2013

Groupe d'âge	REGION DE KOLDA								
	Urbain			Rural			Total		
	occupé	chômeur	inactif	occupé	chômeur	inactif	occupé	chômeur	Inactif
[15-19]	14,0	6,8	79,2	24,2	21,2	54,5	21,1	16,8	62,0
[20-24]	23,4	10,8	65,9	31,2	27,6	41,2	28,8	22,4	48,9
[25-29]	39,2	15,2	45,7	34,2	29,2	36,6	35,6	25,4	39,1
[30-34]	47,7	15,2	37,2	38,0	29,2	32,8	40,7	25,3	34,0
[35-39]	52,2	14,3	33,5	39,7	28,5	31,8	43,3	24,4	32,3
[40-44]	53,1	13,7	33,2	39,8	27,8	32,4	43,3	24,1	32,6
[44-49]	51,4	13,3	35,4	41,7	26,5	31,8	44,3	22,9	32,8
[50-54]	50,2	12,7	37,1	41,2	25,4	33,4	43,6	22,1	34,3
[55-59]	46,4	11,9	41,8	41,6	24,5	33,9	43,0	20,9	36,1
[60-64]	35,0	11,6	53,4	35,3	19,1	45,6	35,2	17,2	47,5
[65-69]	32,1	9,9	58,0	31,5	19,3	49,2	31,7	16,8	51,5
[70,+]	20,1	9,1	70,8	21,9	14,0	64,1	21,5	12,9	65,6
Total	34,7	11,7	53,5	33,7	25,6	40,7	34,0	21,7	44,3

Source : ANSD. RGPHAE 2013

Dans le département de Kolda le taux d'occupation est de 33,9%. Ce taux dépasse les 50% à partir de 25 ans jusqu'à 64 ans. Les plus faibles taux sont notés au niveau des premiers âges de la vie active et à la fin des âges actifs. Les hommes sont plus occupés avec un taux de 47,5% contre 11,3% pour les femmes.

Tableau 2.13 : Répartition du taux d'occupation selon l'âge et le sexe dans le Département de Kolda en 2013

Groupe d'âge	DEPARTEMENT DE KOLDA								
	Masculin			Féminin			Total		
	occupé	chômeur	inactif	occupé	chômeur	inactif	occupé	chômeur	inactif
[15-19]	21,9	12,4	65,7	12,1	15,8	72,1	17,2	14,0	68,8
[20-24]	34,6	18,7	46,7	17,3	22,1	60,5	25,8	20,5	53,8
[25-29]	55,0	25,2	19,8	22,8	25,8	51,4	36,8	25,5	37,6
[30-34]	63,0	26,3	10,6	24,1	25,0	50,9	42,5	25,6	31,9
[35-39]	66,8	24,0	9,1	26,6	25,4	48,0	46,5	24,7	28,8
[40-44]	66,3	25,6	8,0	27,8	23,3	48,8	46,4	24,4	29,2
[44-49]	64,8	26,7	8,5	28,6	22,1	49,3	46,4	24,3	29,2
[50-54]	63,6	26,0	10,4	27,0	19,8	53,2	45,4	22,9	31,7
[55-59]	62,0	23,9	14,0	23,5	16,5	60,0	44,5	20,6	34,9
[60-64]	50,7	22,5	26,8	19,9	12,7	67,4	36,0	17,8	46,2
[65-69]	42,1	23,3	34,6	17,6	11,8	70,6	31,5	18,3	50,3
[70, +]	33,8	21,0	45,2	11,3	7,0	81,7	22,0	13,7	64,3
Total	47,5	21,2	31,2	20,8	20,8	58,4	33,9	21,0	45,1

Source : ANSD. RGPHAE 2013

Vélingara est pratiquement dans la même situation que Kolda avec un taux d'occupation de 33,9%. La répartition par sexe révèle une nette prédominance chez les hommes avec un taux d'occupation de 52% contre 20,8% pour les femmes.

Tableau 2.14 : Répartition du taux d'occupation selon l'âge et le sexe dans le Département de Vélingara en 2013

DEPARTEMENT DE VELINGARA									
Groupe d'âge	Masculin			Féminin			Total		
	occupé	chômeur	inactif	occupé	chômeur	inactif	occupé	chômeur	inactif
[15-19]	30,8	17,0	52,2	12,1	14,7	73,2	21,5	15,8	62,7
[20-24]	44,6	23,0	32,4	14,1	18,1	67,8	28,7	20,5	50,8
[25-29]	58,0	26,1	15,9	16,7	18,9	64,4	34,9	22,1	43,0
[30-34]	64,3	24,9	10,8	18,5	19,9	61,6	40,5	22,3	37,2
[35-39]	67,2	23,1	9,7	18,8	19,4	61,8	43,0	21,2	35,7
[40-44]	66,5	23,1	10,4	20,9	18,5	60,5	43,2	20,8	36,1
[44-49]	65,6	22,5	11,9	21,2	16,2	62,6	43,4	19,4	37,3
[50-54]	63,3	23,6	13,1	20,6	14,8	64,6	43,3	19,5	37,2
[55-59]	59,7	24,5	15,9	18,2	12,8	69,0	42,1	19,5	38,5
[60-64]	52,7	21,3	26,0	15,2	9,4	75,4	35,3	15,8	48,9
[65-69]	46,0	19,3	34,8	12,7	7,3	80,0	31,7	14,1	54,2
[70, + [30,1	17,6	52,4	10,6	4,3	85,1	21,0	11,4	67,6
Total	52,0	22,1	25,9	16,3	16,6	67,1	33,9	19,3	46,8

Source : ANSD. RGPHAE 2013

Dans le département de Médina Yoro Foula le taux d'occupation est de 33,9%. Ce taux dépasse les 50% à partir de 25 ans jusqu'à 64 ans. Les plus faibles taux sont notés au niveau des premiers âges de la vie active et à la fin des âges actifs. Les hommes sont plus occupés avec un taux de 47,5% contre 11,3% pour les femmes.

Tableau 2.15 : Répartition du taux d'occupation selon l'âge et le sexe dans le Département de Médina Yoro Foula en 2013

DEPARTEMENT DE MEDINA YORO FOULA									
Groupe d'âge	Masculin			Féminin			Total		
	occupé	chômeur	inactif	occupé	chômeur	inactif	occupé	chômeur	inactif
[15-19]	40,3	20,8	38,9	16,5	28,6	54,9	28,3	24,7	46,9
[20-24]	52,6	25,3	22,1	16,4	33,9	49,8	34,3	29,6	36,1
[25-29]	57,7	26,9	15,4	15,1	35,8	49,1	34,6	31,7	33,7
[30-34]	61,2	26,0	12,8	16,0	35,5	48,4	37,7	31,0	31,3
[35-39]	61,1	26,8	12,1	16,2	34,0	49,8	37,6	30,6	31,8
[40-44]	60,7	27,4	11,9	17,5	33,6	49,0	37,5	30,7	31,8
[44-49]	60,1	26,9	13,0	22,1	29,6	48,3	41,8	28,2	30,0
[50-54]	57,6	28,0	14,4	21,7	25,1	53,2	40,5	26,6	32,9
[55-59]	54,9	26,9	18,2	21,4	23,4	55,1	41,6	25,6	32,8
[60-64]	47,9	23,6	28,5	15,4	14,6	70,0	33,4	19,6	47,1
[65-69]	42,1	24,7	33,2	16,2	13,5	70,3	32,0	20,3	47,7
[70, + [29,6	20,3	50,1	12,8	9,1	78,2	21,5	14,9	63,7
Total	52,6	25,0	22,4	16,7	30,9	52,4	34,4	28,0	37,6

Source : ANSD. RGPHAE 2013

A l'instar des départements, la région présente la même situation, caractérisée par un taux d'occupation régional de 34%. La répartition selon le sexe, affiche un taux plus élevé chez les hommes 50,4% et 18,1% chez les femmes.

Tableau 2.16 : Répartition du taux d'occupation selon l'âge et le sexe de la région de Kolda en 2013

REGION DE KOLDA									
Groupe d'âge	Masculin			Féminin			Total		
	occupé	chômeur	inactif	occupé	chômeur	inactif	occupé	chômeur	inactif
[15-19]	29,0	15,9	55,1	13,0	17,8	69,1	21,1	16,8	62,0
[20-24]	42,5	21,9	35,6	15,8	22,8	61,4	28,8	22,4	48,9
[25-29]	56,9	26,0	17,2	18,6	24,9	56,5	35,6	25,4	39,1
[30-34]	63,2	25,7	11,1	20,1	25,0	55,0	40,7	25,3	34,0
[35-39]	65,9	24,1	9,9	21,3	24,6	54,1	43,3	24,4	32,3
[40-44]	65,4	24,9	9,8	22,9	23,3	53,8	43,3	24,1	32,6
[44-49]	64,3	24,9	10,8	24,4	20,8	54,8	44,3	22,9	32,8
[50-54]	62,4	25,3	12,3	23,4	18,6	58,0	43,6	22,1	34,3
[55-59]	59,8	24,7	15,5	20,9	16,0	63,0	43,0	20,9	36,1
[60-64]	51,1	22,2	26,8	17,1	11,6	71,3	35,2	17,2	47,5
[65-69]	43,8	21,8	34,4	15,2	10,1	74,7	31,7	16,8	51,5
[70, + [31,2	19,3	49,5	11,3	6,3	82,4	21,5	12,9	65,6
Total	50,4	22,3	27,3	18,1	21,0	60,9	34,0	21,7	44,3

Source : ANSD. RGPHAE 2013

Conclusion

Il apparaît clairement que l'alphabétisation en langue française est développée dans la région de Kolda comparée à l'alphabétisation en langue nationale ou en arabe. La fréquentation scolaire est surtout développée en milieu urbain. Aussi, il est noté que le département de Kolda reste celui où la fréquentation scolaire est plus élevée avec 53,2% de taux de fréquentation suivi du département de Vélingara (42,0%) et enfin de Médina Yoro Foula (40,3%).

Malgré le niveau d'activité relativement important, le chômage est l'un des obstacles majeurs auxquels la région est confrontée. En effet, le taux de chômage régional est de 21,7%. Le département de Médina Yoro Foula reste le plus touché par ce phénomène où il est estimé à 28,0 %.



Tout le monde
compte !

Chapitre IV: MIGRATION

Résumé

Au niveau de la région de Kolda, la population résidente en 2013 est estimée à 642 286 individus dont 43 466 sont nés hors de la région soit un indice d'entrée de 6,8. L'indice de sortie qui en découle est alors de 8,5 ce qui montre que la région est davantage une zone de départ qu'une zone de destination. La migration au cours des cinq dernières années donne une indication de la dynamique récente des mouvements de population. Au cours de cette période, la région de Kolda a enregistré 17 398 entrées contre 21 255 sorties soit un solde migratoire de -3 857 en termes absolus correspondant à un solde migratoire relatif de -0,7%. Parmi les immigrants « durée de vie » de la région de Kolda, 16% viennent de la région de Dakar et 14% de la région de Ziguinchor. Les régions de Tambacounda et de Kaolack pourvoient chacune 13% des immigrants durée de vie de Kolda. L'Afrique de l'ouest est l'Europe sont les principales destinations des migrants de la région.

Introduction

L'étude sur les migrations revêt un intérêt capital pour le Sénégal. En effet, l'exode rural crée un déséquilibre entre le milieu rural et les villes. La connaissance de l'ampleur de ce déséquilibre permet une meilleure prise de décision. Les migrations peuvent entraîner une forte pression sur les équipements collectifs, un déséquilibre entre l'offre et la demande de services sociaux de base et une dégradation de l'environnement et du cadre de vie. Les informations collectées lors du Recensement Général de la Population et de l'Habitat, de l'Agriculture et de l'Elevage (RGPHAE) de 2013 permettent de faire une analyse de la dynamique du phénomène migratoire, de fournir des données détaillées sur l'ampleur des migrations internes et internationales.

IV.1. DEFINITION DES CONCEPTS

IV.1.1. MIGRATION INTERNE

- Migrations internes : Les migrations internes, ou migrations intérieures sont celles dont le lieu d'origine et le lieu de destination se trouvent tous les deux compris à l'intérieur du territoire.
- Migration durée de vie : La migration durée de vie survient lorsque le lieu de résidence actuel du migrant est différent du lieu de naissance. Dans le cadre de ce chapitre, le lieu de naissance et le lieu de résidence sont ramenés à la région/département.
- Indice de rétention de la migration : L'indice de rétention est la proportion de non migrants parmi la population dans une unité administrative considérée.
- Indice de sortie de la migration : L'indice de sortie est la proportion des sorties parmi la population dans une unité administrative considérée en début de période.
- Indice d'entrée : L'indice d'entrée est la proportion des entrées par rapport à la population totale de l'unité administrative considérée en début de période.
- Solde migratoire : Le solde migratoire appelé aussi bilan migratoire est la différence entre les entrées et les sorties de migrants dans une unité

administrative. Ce solde est positif lorsque les entrées enregistrées sont supérieures aux sorties. Il est négatif dans le cas contraire.

- Migration totale : La migration totale est la somme des entrées et des sorties d'une zone de migration.

IV.1.2. MIGRATION INTERNATIONALE

- Immigration durée de vie : L'immigration internationale durée de vie désigne les arrivées sur le territoire national de personnes nées à l'étranger, qu'elles soient de nationalité sénégalaise ou étrangère.
- Emigration : Les émigrations concernent les sorties du territoire national vers l'étranger. Les émigrations ne concernent que les sorties du ménage (vers l'étranger) de six mois et plus. Il s'agit de l'émigration au cours des 5 dernières années.

IV.2. VOLUME DE LA MIGRATION INTERNE

IV.2.1. MIGRATION « DUREE DE VIE »

Les informations collectées lors du Recensement Général de la Population et de l'Habitat, de l'Agriculture et de l'Elevage de 2013, en vue de l'étude des migrations internes durée de vie, portent sur le lieu de naissance de l'enquêté. Comparée au lieu de résidence actuelle, cette variable permet d'étudier la migration durée de vie. Un migrant interne « durée de vie » est une personne recensée résidente dans une région/département autre que sa région/département de naissance.

Au niveau de la région de Kolda, la population résidente en 2013 s'élève à 642 286 individus dont 43 466 sont nées hors de la région soit un indice d'entrée de 6,8. A ce titre, la région de Kolda fait partie des cinq régions qui enregistrent le moins d'entrée au Sénégal en termes de migration « durée de vie ».

En outre, sur la population totale des natifs de la région de Kolda, 55 362 résident dans les autres régions au moment du RGPHAE. L'indice de sortie qui en découle est alors de 8,5 ce qui montre que la région est davantage une zone de départ qu'une zone de destination.

Tableau 3.1 : Effectifs des migrants « durée de vie » selon la région d'origine

Région De Résidence Actuelle	Résidents	Résidents Non Migrants	Entrées	Indice D'entrée	Sorties	Natifs	Natifs Non Migrants	Indice De Sortie
Dakar	2 962 789	2 142 816	819 973	27,7	246 066	2 388 882	2 142 816	10,3
Ziguinchor	526 945	462 694	64 251	12,2	156 756	619 450	462 694	25,3
Diourbel	1 451 634	1 156 857	294 777	20,3	200 053	1 356 910	1 156 857	14,7
Saint-Louis	881 706	814 031	67 675	7,7	129 163	943 194	814 031	13,7
Tambacounda	661 191	606 625	54 566	8,3	58 862	665 487	606 625	8,8
Kaolack	931 214	851 891	79 323	8,5	202 479	1 054 370	851 891	19,2
Thiès	1 753 683	1 512 521	241 162	13,8	279 760	1 792 281	1 512 521	15,6
Louga	855 671	792 112	63 559	7,4	197 996	990 108	792 112	20
Fatick	701 241	633 702	67 539	9,6	150 005	783 707	633 702	19,1
Kolda	642 286	598 820	43 466	6,8	55 362	654 182	598 820	8,5
Matam	540 329	506 716	33 613	6,2	46 313	553 029	506 716	8,4
Kaffrine	546 841	511 788	35 053	6,4	74 671	586 459	511 788	12,7
Kédougou	136 379	129 037	7 342	5,4	29 718	158 755	129 037	18,7
Sedhiou	442 756	418 276	24 480	5,5	69 575	487 851	418 276	14,3

Source : ANSD. RGPHAE 2013

Comparée aux régions comme Dakar, Diourbel ou Thiès, la région de Kolda est davantage une région d'émigration que d'immigration avec un solde migratoire de - 11 896, soit un solde migratoire relatif de -1,7. Cette situation pourrait s'expliquer par l'enclavement de la région, et l'absence d'infrastructures socioéconomiques susceptibles d'attirer la population notamment celle à la recherche d'un emploi. En outre, l'instabilité de la zone constitue un facteur influençant la tendance à l'émigration.

Tableau3.2: Solde migratoire durée de vie

REGION	SOLDE	SOLDE RELATIF
Louga	-134 437	-12,6
Kaolack	-123 156	-10,7
Ziguinchor	-92 505	-13,1
Fatick	-82 466	-9,5
St-Louis	-61 488	-6
Sédhiou	-45 095	-8,8
Kaffrine	-39 618	-6,3
Thiès	-38 598	-1,8
Kédougou	-22 376	-13,3
Matam	-12 700	-2,2
Kolda	-11 896	-1,7
Tambacounda	-4 296	-0,5
Diourbel	94 724	5,6
Dakar	573 907	17,4

Source : ANSD. RGPHAE 2013

IV.2.2. MIGRATION AU COURS DES DIX DERNIERES ANNEES

S'agissant de l'immigration au cours des 10 dernières années, la région de Kolda a enregistré 20 635 entrées soit un indice d'entrée de 4,9. Cependant, le volume des sorties est plus important au cours de la même période. Le nombre de personnes résidentes au sein de la région de Kolda en 2003 et qui résident dans une autre région en 2013 est de 25 423 soit un indice de sortie de 6.

La différence entre les entrées et les sorties au cours des 10 dernières années montre que la région de Kolda est restée moins attractive au cours des dix dernières années.

Tableau3.3 : Effectifs des immigrants au cours des 10 dernières années selon la région d'origine

REGION	Résidents	Résidents Non Migrants	Entrées	Indice D'entrée	Sorties	Résidents Récents	Résidents Non Migrants Récents	Indice De Sortie
DAKAR	2 318 004	2 095 394	222 610	9,6	154 616	2 250 010	2 095 394	6,9
ZIGUINCHOR	385 983	351 206	34 777	9	45 785	396 991	351 206	11,5
DIOURBEL	978 389	841 564	136 825	14	74 582	916 146	841 564	8,1
SAINT-LOUIS	613 578	579 566	34 012	5,5	41 950	621 516	579 566	6,7
TAMBACOUNDA	437 090	411 461	25 629	5,9	30 112	441 573	411 461	6,8
KAOLACK	628 205	591 578	36 627	5,8	69 671	661 249	591 578	10,5
THIES	1 248 173	1 151 537	96 636	7,7	98 847	1 250 384	1 151 537	7,9
LOUGA	590 740	558 738	32 002	5,4	59 904	618 642	558 738	9,7
FATICK	467 007	430 253	36 754	7,9	44 586	474 839	430 253	9,4
KOLDA	421 509	400 874	20 635	4,9	25 423	426 297	400 874	6
MATAM	355 203	337 869	17 334	4,9	15 671	353 540	337 869	4,4
KAFFRINE	348 413	329 825	18 588	5,3	34 353	364 178	329 825	9,4
KEDOUGOU	91 435	86 174	5 261	5,8	14 301	100 475	86 174	14,2
SEDHIOU	289 150	274 587	14 563	5,0	22 452	297 039	274 587	7,6

Source : ANSD. RGPHAE 2013

REGION	SOLDE	SOLDE RELATIF
DAKAR	67 994	2,7
ZIGUINCHOR	-11 008	-2,5
DIOURBEL	62 243	5,9
SAINT-LOUIS	-7 938	-1,2
TAMBACOUNDA	-4 483	-0,9
KAOLACK	-33 044	-4,7
THIES	-2 211	-0,2
LOUGA	-27 902	-4,3

FATICK	-7 832	-1,5
KOLDA	-4 788	-1,1
MATAM	1 663	0,5
KAFFRINE	-15 765	-4,1
KEDOUGOU	-9 040	-8,4
SEDHIOU	-7 889	-2,6

Source : ANSD. RGPHAE 2013

IV.2.3. MIGRATION AU COURS DES CINQ DERNIERES ANNEES

La migration au cours des cinq dernières années donne une indication de la dynamique récente des mouvements de population. Au cours de cette période, la région de Kolda a enregistré 17 398 entrées contre 21 255 sorties soit un solde migratoire de -3 857 en termes absolus correspondant à un solde migratoire relatif de -0,7%.

En somme, quelle que soit la période de référence considérée, la région de Kolda apparaît comme une zone de départ. Cependant, l'évolution du solde migratoire relatif montre bien que l'écart entre les entrées et les sorties a diminué au fil du temps.

Tableau 3.4 : Effectifs des immigrants au cours des 5 dernières années selon la région d'origine

REGIONS	Résidents	Résidents Non Migrants	Entrées	Indice D'entrée	Sorties	Résidents Récents	Résidents Non Migrants Récents	Indice De Sortie
DAKAR	2 683 773	2 532 183	151 590	5,6	126 524	2 658 707	2532183	4,8
ZIGUINCHOR	462 676	435 773	26 903	5,8	31 608	467 381	435773	6,8
DIOURBEL	1 211 978	1 077 982	133 996	11,1	60 390	1 138 372	1077982	5,3
SAINT-LOUIS	750 143	719 738	30 405	4,1	35 658	755 396	719738	4,7
TAMBA	552 815	528 092	24 723	4,5	26 742	554 834	528092	4,8
KAOLACK	780 583	748 435	32 148	4,1	57 156	805 591	748435	7,1
THIES	1 506 761	1 430 884	75 877	5	80 154	1 511 038	1430884	5,3
LOUGA	725 200	698 346	26 854	3,7	52 428	750 774	698346	7,0
FATICK	586 350	554 760	31 590	5,4	32 078	586 838	554760	5,5
KOLDA	538 616	521 218	17 398	3,2	21 255	542 473	521218	3,9
MATAM	448 270	431 862	16 408	3,7	11 658	443 520	431862	2,6
KAFFRINE	446 042	428 994	17 048	3,8	32 829	461 823	428994	7,1
KEDOUGOU	115 648	111 351	4 297	3,7	14 941	126 292	111351	11,8
SEDHIOU	370 186	357 340	12 846	3,5	18 662	376 002	357340	5,0

Source : ANSD. RGPHAE 2013

Tableau 3.5 : Soldes migratoires selon la région

Région	Solde absolu	SOLDE Relatif
DAKAR	25 066	0,8
ZIGUINCHOR	-4 705	-1,0
DIOURBEL	73 606	5,8
SAINT-LOUIS	-5 253	-0,6
TAMBACOUNDA	-2 019	-0,3
KAOLACK	-25 008	-3,0
THIES	-4 277	-0,3
LOUGA	-25 574	-3,3
FATICK	-488	-0,1
KOLDA	-3 857	-0,7
MATAM	4 750	1,1
KAFFRINE	-15 781	-3,3
KEDOUGOU	-10 644	-8,1
SEDHIOU	-5 816	-1,5

Source : ANSD. RGPHAE 2013

IV.3. INTENSITE DE LA MIGRATION INTERNE

IV.3.1. MIGRATION « DUREE DE VIE »

Parmi les immigrants « durée de vie » de la région de Kolda, 16% viennent de la région de Dakar et 14% de la région de Ziguinchor. Les régions de Tambacounda et de Kaolack fournissent chacune 13% des immigrants durée de vie de Kolda.

S'agissant des régions de destination des natifs de Kolda, Dakar vient en première position comme région d'accueil avec près de 56% des émigrants « durée de vie » suivie des régions de Thiès (12%) et de Ziguinchor 11%. Ces trois régions constituent les principales destinations des natifs de Kolda.

IV.3.2. MIGRATION AU COURS DES 10 DERNIERES ANNEES

La dynamique migratoire des 10 dernières années obéit à une tendance similaire à celle observée au niveau de la migration « durée de vie ». L'essentiel des immigrants au cours des 10 dernières années proviennent des régions de Dakar (27%), Tambacounda (14%), Ziguinchor et Sédhiou (11% chacune).

Les régions de destination des résidents de Kolda ces dix dernières années sont similaires à celles des « migrants durée » de vie. Dakar reste en première position (46%) même si la part des émigrants vers cette région a diminué au profit des autres régions comme Thiès (14%), Ziguinchor (12%) et Tambacounda (6%). On note ainsi une diversification des régions de destination au cours des 10 dernières années.

IV.3.3. MIGRATION AU COURS DES 5 DERNIERES ANNEES

Au cours des cinq dernières années, 30% des immigrants de Kolda viennent de la région de Dakar, 14% de la région de Tambacounda, et 9% de la région de Ziguinchor.

De même, les tendances de l'émigration récente font état d'une diminution de la proportion des migrants vers Dakar (42%) alors que Thiès enregistre une augmentation de la part des émigrants de Kolda (15%).

Tableau3.6 : Répartition (%) des natifs, d'immigrants et d'émigrants selon la région d'origine/de destination

Région	Immigration		
	natifs	Résidence 10 ans	Résidence 5 ans
Dakar	16	27	30
Ziguinchor	14	11	9
Diourbel	6	6	8
Saint-Louis	3	4	4
Tambacounda	13	14	14
Kaolack	13	8	8
Thiès	4	5	4
Louga	2	1	1
Fatick	2	2	2
Matam	2	2	2
Kaffrine	10	5	4
Kédougou	2	3	3
Sédhiou	13	11	11

Source : ANSD. RGPHAE 2013

Les tendances de l'émigration récente montrent que les natifs de la région de Kolda sont nombreux à quitter leur région de résidence pour aller s'installer principalement dans la région de Dakar et de plus en plus dans la région de Thiès.

Tableau3.7 : Répartition (%) de la situation de l'émigration

Région	Emigration		
	natifs	résidence 10 ans	résidence 5 ans
Dakar	56	46	42
Ziguinchor	11	12	12
Diourbel	2	2	2
Saint-Louis	4	5	6
Tamba	4	6	6
Kaolack	3	5	5
Thiès	12	14	15
Louga	0	1	0

Fatick	1	1	1
Matam	1	1	1
Kaffrine	1	3	3
Kédougou	1	1	2
Sédhiou	3	4	4

Source : ANSD. RGPHAE 2013

IV.4. DEPARTEMENT D'INSTALLATION DES MIGRANTS

Le déplacement des populations d'une région à une autre, ou d'une localité à une autre peut avoir plusieurs explications : les catastrophes, les raisons économiques, la pression démographique, la faible production agricole, la pauvreté ou l'attraction des villes. Au Sénégal, selon plusieurs études, la migration semble être influencée par une combinaison de facteurs socioéconomiques, démographiques et psychologiques. D'après les données du recensement de 2013, quelle que soit la période de référence considérée, le département de Kolda est la principale destination des émigrants au sein de la région de Kolda. En effet, 57% des immigrants durée de vie se sont installés au sein du département de Kolda contre 27% au niveau de Vélingara et 18% à Médina Yoro Foula. par ailleurs, le département de destination varie selon la région d'origine. Les « migrants durée de vie » venant de Sédhiou et Ziguinchor s'installent principalement dans le département de Kolda alors que ceux qui proviennent des régions de Tambacounda et Kédougou sont davantage situés au niveau du département de Vélingara. En outre, la majeure partie des natifs des régions de Kaffrine et Kaolack résidant à Ziguinchor se retrouvent dans le département de Médina Yoro Foula.

Tableau 3.8 : Répartition (%) des migrants internes et externes selon le département de destination

	DEPARTEMENT INSTALLATION DUREE DE VIE		
	Kolda	Vélingara	Médina Yoro Foula
Dakar	45	48	7
Ziguinchor	66	31	3
Diourbel	31	39	31
Saint-Louis	36	43	21
Tamba	12	74	14
Kaolack	22	12	65

Thiès	52	32	16
Louga	40	48	12
Fatick	38	28	34
Matam	34	57	9
Kaffrine	6	17	78
Kédougou	35	57	8
Sédhiou	71	14	15
TOTAL	57	26	18

Source : ANSD. RGPHAE 2013

Au cours des 10 dernières années, la part des immigrants installés dans le département de Kolda a augmenté de 10 points par rapport à la migration « durée de vie ». Le schéma de la migration par région d'origine selon le département d'installation reste quasiment le même durant cette période.

Tableau 3.9 : Répartition (%) de la situation de l'Immigration (10 ans)

Immigration il y a 10 ans			
	Kolda	Vélingara	Médina Yoro Foula
Dakar	49	44	7
Ziguinchor	64	32	3
Diourbel	26	37	37
Saint-Louis	42	33	25
Tamba	14	78	8
Kaolack	34	19	47
Thiès	57	27	16
Louga	37	35	28
Fatick	47	26	27
Matam	40	46	14
Kaffrine	10	29	61
Kédougou	36	56	7
Sédhiou	64	13	23
TOTAL	67	23	10

Source : ANSD. RGPHAE 2013

S'agissant de la migration récente, on note toujours une préférence du département de Kolda par rapport aux autres départements. En tant que chef-lieu de région, il est compréhensible que Kolda reçoive la majeure partie des immigrants qui s'installent dans la région. Ainsi, au fil du temps, se dégage une diminution de la proportion des immigrants vers les départements de Médina Yoro Foula et Vélingara. Une telle situation interpelle sur la nécessité de création de conditions d'attractivité au sein de ces deux départements.

Tableau3.10 : Répartition (%) de la situation de l’immigration (5 ans)

IMMIGRATION IL Y A 5 ANS			
Région	Kolda	Vélingara	Médina Yoro Foula
Dakar	45	47	8
Ziguinchor	65	31	4
Diourbel	17	37	46
Saint-Louis	35	33	32
Tamba	12	81	7
Kaolack	32	17	51
Thiès	51	27	22
Louga	39	34	27
Fatick	44	24	31
Matam	37	49	14
Kaffrine	12	21	67
Kédougou	32	60	7
Sédhiou	57	11	32
TOTAL	70	20	10

Source : ANSD. RGPHAE 2013

IV.5. STRUCTURE PAR AGE ET PAR SEXE DES IMMIGRANTS

L’analyse de la structure par âge de la migration montre que le rapport entre l’effectif des immigrants et des émigrants varie selon le sexe. En effet, aux âges jeunes, on note davantage d’immigrants que d’émigrants. Cependant, cette tendance s’inverse notamment pour la population en âge de travailler. En effet, entre 15 et 64 ans, on note une supériorité numérique importante de l’émigration par rapport à l’immigration. Le retour des migrants aux âges avancés explique la tendance à l’équilibre au-delà de 65 ans.

Tableau 1 : Répartition des immigrants et des émigrants durée de vie selon l’âge et le sexe

MIGRANTS DUREE DE VIE SELON AGE							
		SEXE					
		Masculin		Féminin		Total	
		immigrant durée de vie	Emigrant Durée de vie	immigrant durée de vie	Emigrant Durée de vie	immigrant durée de vie	Emigrant Durée de vie
groupe d'âge	0-4	1705	1632	1643	1570	3348	3203
	05-09	2016	2070	2012	2203	4028	4273
	10-14	2064	2074	2013	2244	4077	4318
	15-19	2452	2844	2289	3110	4741	5954
	20-24	2109	3567	2229	3559	4338	7125
	25-29	2210	3758	2508	3497	4718	7255
	30-34	2138	3108	1897	2600	4036	5708
	35-39	1928	2316	1502	1925	3430	4241
	40-44	1586	1887	1253	1572	2839	3459
	45-49	1203	1487	942	1158	2145	2645
	50-54	1078	1338	822	996	1900	2334
	55-59	787	999	474	655	1261	1654
	60-64	659	742	452	550	1110	1292
	64-69	359	434	231	296	589	730
	70-74	254	309	206	257	460	567
75-79	112	135	97	140	209	276	
80+	115	163	123	165	238	327	

Source : ANSD. RGPHAE 2013

L'écart constaté au niveau de la migration « durée de vie » est moins nette s'agissant de la migration récente et celle des 10 dernières années même si l'effectif des émigrants reste majoritaire au sein de la population potentiellement active. Selon le sexe, on constate également une supériorité numérique des hommes par rapport aux femmes migrants, ceci quelle que soit la période de référence considérée.

Tableau 3.12 : Répartition des immigrants et des émigrants des 10 dernières années selon l'âge et le sexe

MIGRANTS 10 ANS SELON AGE							
		SEXE					
		Masculin		Féminin		Total	
		immigrant durée de vie	émigrant de vie	immigrant durée de vie	émigrant durée de vie	immigrant durée de vie	émigrant de vie
Groupe d'âge	10-14	1497	1577	1432	1629	2929	3206
	15-19	1650	2032	1440	2154	3090	4185
	20-24	1480	2376	1354	2466	2835	4842
	25-29	1676	2206	1461	1892	3137	4097
	30-34	1650	1499	974	1153	2624	2651
	35-39	1240	994	645	821	1886	1815
	40-44	811	800	478	547	1289	1348
	45-49	561	542	294	410	855	952
	50-54	504	440	224	280	728	720
	55-59	296	323	139	208	435	530
	60-64	230	234	120	212	350	446
	64-69	127	131	73	82	200	213
	70-74	79	91	62	102	141	193
	75-79	30	43	38	42	68	85
80+	36	76	32	62	67	138	

Source : ANSD. RGPHAE 2013

Tableau 3.13 : Répartition des immigrants et des émigrants au cours des 5 dernières années selon l'âge et le sexe

MIGRANTS 5 ANS SELON AGE							
		SEXE					
		Masculin		Féminin		Total	
		immigrant durée de vie	émigrant durée de vie	immigrant durée de vie	émigrant durée de vie	immigrant durée de vie	émigrant durée de vie
Groupe d'âge	05-09	1290	1425	1252	1541	2542	2966
	10-14	1078	1186	1039	1206	2117	2392
	15-19	1308	1545	1097	1771	2404	3316
	20-24	1198	1808	996	1772	2194	3580
	25-29	1361	1321	1051	1233	2412	2554
	30-34	1132	1037	659	817	1790	1854

35-39	768	719	411	569	1179	1288
40-44	490	543	317	402	807	945
45-49	362	382	196	274	559	656
50-54	301	324	171	208	471	532
55-59	221	199	92	150	313	349
60-64	164	165	100	167	264	333
64-69	88	87	54	68	143	156
70-74	55	71	43	79	98	149
75-79	26	35	26	34	52	69
80+	27	59	26	57	54	116

Source : ANSD. RGPHAE 2013

IV.6. MIGRATIONS INTERNATIONALES

IV.6.1. IMMIGRATIONS INTERNATIONALES

L'analyse de la migration internationale au cours des cinq dernières années montre que la région de Kolda accueille 6% des étrangers issus d'un pays de l'Afrique de l'ouest et résidents au Sénégal. Par ailleurs, une bonne partie des résidents à l'étranger il y a cinq ans et vivants au sein de cette région sont de nationalité sénégalaise. Il s'agit donc d'une migration de retour.

Dans l'ensemble, la région de Kolda n'accueille que 5,4% de la population totale des immigrants internationaux au cours des cinq dernières années.

Tableau 3.14 : Répartition (%) des migrants internationaux

Nationalité	REGION														Total	Effectif	Pourcentage
	DAKAR	ZIGUINCHOR	DIOURBEL	SAINTE-LOUIS	TAMBACOU-NDA	KAOLACK	THIES	LOUGA	FATICK	KOLDA	MATAM	KAFFRINE	KEDOUGOU	SEDHIOU			
Sénégalais	38,1	9,0	5,2	6,9	5,0	4,5	6,9	3,2	3,6	5,8	6,1	1,9	1,4	2,5	100,0	53 547	47,2
Africains	58,9	8,6	1,1	1,7	6,2	2,0	5,1	0,7	1,2	6,0	1,4	0,6	5,3	1,3	100,0	49 830	44,0
Africains	93,7	0,7	0,3	1,2	0,4	0,4	2,1	0,0	0,1	0,5	0,6	0,1	0,1	0,0	100,0	3 705	3,3
Africains	90,0	1,5	0,2	0,9	0,0	0,0	5,3	0,2	0,0	0,8	0,4	0,0	0,0	0,8	100,0	528	0,5
Autres	96,8	0,8	0,3	0,3	0,0	0,5	0,8	0,0	0,0	0,0	0,0	0,3	0,3	0,0	100,0	370	0,3
Américains	81,5	1,6	0,6	1,4	0,1	1,5	8,6	0,6	0,5	1,2	0,2	0,7	0,7	0,6	100,0	807	0,7
Asiatiques	86,6	0,0	0,6	5,1	0,0	1,9	0,0	5,1	0,6	0,0	0,0	0,0	0,0	0,0	100,0	157	0,1
Européens	65,5	4,3	0,8	3,9	1,1	0,5	20,2	0,5	1,4	0,5	0,7	0,1	0,2	0,2	100,0	3 668	3,2
Orientaux	74,5	4,1	2,1	1,4	2,1	1,4	4,8	0,7	0,0	6,9	0,7	0,0	0,7	0,7	100,0	145	0,1
Autres	94,2	0,0	0,0	0,3	0,2	0,0	4,5	0,0	0,0	0,0	0,3	0,0	0,5	0,0	100,0	616	0,5
Total	51,1	8,2	3,0	4,2	5,1	3,0	6,3	1,9	2,3	5,4	3,5	1,2	3,0	1,7	100,0	113 373	100,0

Source : ANSD. RGPHAE 2013

IV.6.2. EMIGRATION INTERNATIONALE AU COURS DES 5 DERNIERES ANNEES

Au cours des cinq années ayant précédé le recensement, la région de Kolda a enregistré 8100 départs de migrants vers d'autres pays. Ces migrants sont essentiellement des hommes (7420) et proviennent en majorité du département de Vélingara (4489). Les émigrants de la région de Kolda se sont davantage installés dans les pays de l'Afrique de l'ouest (2798) mais également dans les pays européens (2475).

Tableau3.15 : Répartition des émigrants internationaux par département selon le sexe

		DEPARTEMENT									REGION		
		KOLDA			VELINGARA			Médina Yoro Foula			REGION		
		Sexe			Sexe			Sexe			Sexe		
		Masculin	Féminin	Ensemble	Masculin	Féminin	ensemble	Masculin	Féminin	Ensemble	Masculin	Féminin	ensemble
pays de destination	Afrique de l'Ouest	548	113	661	1324	174	1498	512	127	639	2384	414	2798
	Afrique de Centre	155	2	157	988	7	995	111	2	113	1254	11	1265
	Afrique du Nord	625	6	631	660	6	666	135	1	136	1420	13	1433
	Autres Africains	13	0	13	33	0	33	18	2	20	64	2	66
	Américains	7	3	10	22	6	28	4	0	4	33	9	42
	Asiatiques	0	0	0	0	0	0	2	0	2	2	0	2
	Européens	782	91	873	1141	118	1259	324	19	343	2247	228	2475
	Orientaux	6	1	7	8	2	10	0	0	0	14	3	17
	Autres	2	0	2	0	0	0	0	0	0	2	0	2
Total	2138	216	2354	4176	313	4489	1106	151	1257	7420	680	8100	

Source : ANSD. RGPHAE 2013

Quel que soit le département considéré, la part des femmes migrantes est relativement faible.

Conclusion

Il ressort clairement que les émigrants de la région de Kolda au cours des 5 dernières années, sont au nombre de 8100, soit 1% de la population de la région. La destination principale de ces émigrants est surtout les pays de l'Afrique de l'ouest. Ils sont aussi présents en Europe. Les émigrants de la région de Kolda sont pour la plupart des hommes. La migration internationale au cours des 5 dernières années montre également que la région de Kolda accueille 6% des étrangers issus de l'Afrique de l'ouest. Globalement la région accueille 5,4% des immigrants internationaux du Sénégal au moment du recensement.



Tout le monde
compte !

Chapitre V:

MENAGE-HABITAT-ENVIRONNEMENT

Résumé

Dans la région de Kolda, un ménage ordinaire compte en moyenne 9,7 personnes soit deux personnes de plus que la moyenne nationale. Au niveau de la région de Kolda, seulement 10,5% des ménages sont dirigés par une femme. La proportion de femmes chefs de ménage est plus élevée dans le département de Kolda (14,0%) ensuite vient le département de Vélingara (10,4%) et enfin Médina Yoro Foula (2,8%). Les caractéristiques des habitations montrent que dans la région de Kolda, plus de la moitié des ménages vivent principalement dans des cases (61,3%). Les ménages de 5 personnes ou plus par pièce à usage d'habitation représentent 4,6% de l'ensemble des ménages ordinaires. Dans la région de Kolda, le puits non protégé demeure la source principale d'approvisionnement en eau de boisson. 45,2% des ménages de la région y ont recours. Pour ce qui est de l'accès à l'électricité, elle est faible à Kolda. Sur l'ensemble des ménages, seuls 20,3% utilisent l'électricité comme source d'éclairage.

Introduction

Depuis quelques années, les investissements dans l'immobilier se sont beaucoup développés et notamment au niveau des centres urbains de la région de Kolda. Ce présent chapitre montre les caractéristiques des logements de la région à partir des résultats du dernier recensement (RGPHAE 2013).

V.1. DEFINITION DES CONCEPTS

Le ménage peut être défini comme un groupe de personnes, apparentées ou non, vivant ensemble sous le même toit et mettant en commun tout ou partie de leurs ressources pour subvenir à leurs besoins essentiels, notamment le logement et la nourriture. Ces personnes appelées membres du ménage prennent généralement leurs repas en commun et reconnaissent l'autorité d'une seule et même personne, le chef de ménage (CM). L'appartenance à un ménage dépend également de la durée de résidence. En effet, toute personne ayant passé au moins 6 mois ou qui en a l'intention, est considérée comme membre du ménage. Dans nos langues nationales, les notions de "ndieul" en Wolof, "ngank" en Serer, "hirandé" en Toucouleur et "Siitik" en Diola, rendent fidèlement le sens du concept de ménage. Ces ménages ainsi définis sont connus sous le nom de ménages ordinaires. Il existe une autre catégorie de ménages rarement étudiée appelée ménage collectif. Un ménage collectif est défini comme un ensemble de personnes résidant dans un établissement public ou privé pour des raisons de santé, d'étude, d'incarcération, de vacances, etc. A la différence des ménages ordinaires, la notion de chef de ménage n'est pas utilisée pour les ménages collectifs, on parle plutôt de responsable.

V.2. TAILLE DES MENAGES

Dans la région de Kolda, un ménage ordinaire compte en moyenne 9,7 personnes soit deux personnes de plus que la moyenne nationale. La taille moyenne des ménages est plus élevée en milieu rural (10,7) qu'en milieu urbain (7,6). Selon le département, Médina Yoro Fouta enregistre la taille moyenne de ménage la plus élevée avec en moyenne 11,8 personnes.

Tableau 4.1. Répartition des ménages recensés selon la taille moyenne du ménage par département

Département	MILIEU DE RESIDENCE		
	Urbain	Rural	Total
KOLDA	8,1	10,7	9,6
VELINGARA	6,9	10,0	9,0
Médina Yoro Foula	9,3	11,9	11,8
Total	7,6	10,7	9,7

Source : ANSD. RGPHAE 2013

V.3. CARACTERISTIQUES SOCIODEMOGRAPHIQUES DU CHEF DE MENAGE

Quel que soit le département le nombre de chef de ménage augmente avec l'âge. Dans pratiquement tous les départements, les chefs de ménage de moins de 20 ans sont faiblement représentés.

Au niveau de la région de Kolda, seulement 10,5% des ménages sont dirigés par une femme. La proportion de femmes chefs de ménage est plus élevée dans le département de Kolda (14,0%) ensuite vient le département de Vélingara (10,4%) et enfin Médina Yoro Foula (2,8%).

Tableau 4.2. Répartition (%) des CM selon le groupe d'âge et le sexe par département

Groupe d'âge	Kolda		Vélingara		MYF		Total	
	Masculin	Féminin	Masculin	Féminin	Masculin	Féminin	Masculin	Féminin
10-14	0,0	100,0	0,0	100,0	0,0	0,0	0,0	100,0
15-19	73,8	26,2	72,6	27,4	97,1	2,9	76,5	23,5
20-24	69,5	30,5	80,2	19,8	96,1	3,9	80,0	20,0
25-29	80,0	20,0	85,7	14,3	97,8	2,3	85,9	14,1
30-34	86,5	13,5	89,6	10,4	97,5	2,5	90,0	10,0
35-39	87,6	12,4	88,8	11,2	97,5	2,4	89,8	10,2
40-44	86,5	13,5	89,2	10,8	96,9	3,1	89,5	10,5
45-49	86,7	13,3	89,3	10,7	96,5	3,4	89,5	10,5
50-54	84,9	15,1	90,5	9,5	97,0	3,0	89,4	10,6
55-59	86,2	13,8	91,6	8,4	97,2	2,8	90,3	9,7
60-64	88,1	12,0	91,7	8,3	98,3	1,8	91,3	8,7
64-69	89,8	10,2	93,2	6,8	98,1	1,7	92,7	7,3
70-74	87,5	12,5	92,1	7,9	97,8	2,3	91,4	8,6
75-79	86,4	13,6	92,5	7,5	96,2	3,3	91,0	9,0
80+	88,1	11,6	94,3	5,7	96,2	3,8	92,4	7,5
Total	86,0	14,0	89,6	10,4	97,2	2,8	89,5	10,5

Source : ANSD. RGPHAE 2013

V.4. CARACTERISTIQUES DES HABITATIONS

Dans la région de Kolda, plus de la moitié des ménages vivent principalement dans des cases (61,3%). En plus de ce principal type de logement, 34,0% des ménages vivent dans des maisons basses. Les maisons à étage représentent 1,5% des logements utilisés par les ménages de la région et les maisons à appartement seulement 1,1%.

Tableau 4.3. Répartition (%) des ménages par département selon le type de logement

Type de logement		KOLDA	VELINGARA	M Y F	Total
	Autre		0,9	1,3	0,5
Case		46,1	67,3	79,2	61,3
Baraque		1,4	0,9	0,9	1,1
Maison basse		46,9	29,1	18,6	34,0
Maison à étage		2,8	1,0	0,2	1,5
Immeuble à Appartement		1,9	0,5	0,7	1,1
Total		100,0	100,0	100,0	100,0

Source : ANSD. RGPHAE 2013

Les ménages sont pour la plupart propriétaires des logements qu'ils occupent. Les ménages locataires représentent 8,7%. Les ménages propriétaires sont plus fréquents dans les départements de Médina Yoro Foula (95,2%) et de Vélingara (84,6%) et dans une moindre mesure dans le département de Kolda (78,2%).

Tableau 4.4. Répartition (%) des ménages par département selon le statut d'occupation

Statut d'occupation		KOLDA	VELINGARA	Médina Yoro Foula	Total
	Propriétaire		78,2	84,6	95,2
Co propriétaire		4,4	3,7	2,9	3,8
Locataire		13,1	7,9	0,9	8,7
Co locataire		0,8	0,8	0,1	0,7
Location-vente		0,0	0,0	0,0	0,0
Logé par employeur		0,5	0,4	0,2	0,4
Logé par les parents/amis		2,3	2,2	0,5	2,0
Autre		0,5	0,5	0,2	0,4
Total		100,0	100,0	100,0	100,0

Source : ANSD. RGPHAE 2013

L'auto construction est le principal mode d'acquisition de logement des ménages de la région. Elle représente en effet 91,9% des modes d'acquisition dans la région. Ensuite viennent dans l'ordre les logements acquis par héritage (4,7%).

Tableau 4.5. Répartition (%) des ménages par département selon le mode d'acquisition du logement

		KOLDA	VELINGARA	M Y F	Total
Mode d'acquisition du logement	Auto construction	90,4	92,8	92,7	91,9
	Promoteur immobilier	0,8	0,2	0,3	0,5
	Coopérative d'habitat	0,3	0,3	1,3	0,5
	Héritage	6,3	3,9	3,4	4,7
	Autre	2,1	2,8	2,4	2,5
	Total	100,0	100,0	100,0	100,0

Source : ANSD. RGPHAE 2013

V.5. DENSITE DU LOGEMENT

La densité du logement permet d'évaluer la promiscuité au sein du ménage. Au niveau de la région de Kolda, 35,2% des ménages comptent 2 personnes par pièce à usage d'habitation. Dans plus de 83,6% des ménages des départements, le nombre moyen de personnes par pièce à usage d'habitation se situe entre 1 et 3 personnes. Les ménages comptant 5 personnes ou plus par pièce à usage d'habitation représentent 4,6% de l'ensemble des ménages ordinaires.

Tableau 4.6. Répartition (%) des ménages selon la densité du logement par département

	Nombre de personnes par pièce d'habitation						Total
	moins d'une pers	une pers	deux pers	trois pers	quatre pers	5 pers et +	
KOLDA	5,6	31,7	34,2	17,4	6,4	4,7	100,0
VELINGARA	5,6	30,2	34,0	18,3	6,9	5,0	100,0
M Y F	4,2	28,0	40,3	18,8	5,6	3,2	100,0
Total	5,3	30,4	35,2	18,0	6,5	4,6	100,0

Source : ANSD. RGPHAE 2013

V.6. APPROVISIONNEMENT EN EAU

Dans la région de Kolda, le puits non protégé demeure la source principale d'approvisionnement en eau de boisson. 45,2% des ménages de la région y ont recours. Cette proportion est plus élevée dans le département de Médina Yoro Foula avec 61,6% et dans le département de Vélingara 43,7%. Toutefois dans le département de Kolda, la majeure partie des ménages utilisent l'eau des puits protégés.

Tableau4.7: Répartition (%) des ménages selon la principale source d’approvisionnement en eau et par département

		KOLDA	VELINGARA	M Y F	Région
Principale source d'eau pour la boisson	Robinet dans logement	10,4	7,6	2,1	7,7
	Robinet dans cour/parcelle	2,4	5,7	2,0	3,8
	Robinet public/borne fontaine	0,4	3,5	1,6	2,0
	Puits à pompe ou forage	0,9	3,0	1,5	1,9
	Puits protégé	45,4	35,9	30,8	38,6
	Puits non protégé	39,7	43,7	61,6	45,2
	Source protégée	0,3	0,2	0,1	0,2
	Source non protégée	0,2	0,2	0,2	0,2
	Camion-citerne	0,0	0,0	0,0	0,0
	Charrette avec petite citerne/tonneau	0,1	0,3	0,0	0,2
	Eau de surface	0,1	0,1	0,0	0,1
	Eau minérale/améliorée	0,1	0,0	0,0	0,0
	Total	100,0	100,0	100,0	100,0

Source : ANSD. RGPHAE 2013

V.7. MODE D'ECLAIRAGE

L'accès à l'électricité reste faible dans la région de Kolda. Sur l'ensemble des ménages, seuls 20,3% utilisent l'électricité comme source d'éclairage. La source d'éclairage prédominante au sein de la région est la lampe rechargeable (31,6%). La bougie est utilisée par 24,6% des ménages alors que le bois ne concerne que 8,3% des ménages. L'électricité est principalement utilisée dans le département de Kolda (32,6%) et Vélingara (17,2%) et dans une moindre mesure dans le département de Médina Yoro Foula (1,5%).

Tableau 4.8 : Répartition (%) des ménages selon le principal mode d'éclairage et par département

		KOLDA	VELINGARA	Médina Yoro Foula	Région
Principal mode d'éclairage	Electricité	32,6	17,2	1,5	20,3
	Solaire	2,8	1,8	3,5	2,4
	Groupe électrogène	0,1	0,1	0,1	0,1
	Gaz	0,0	0,0	0,0	0,0
	Lampe à pétrole artisanale	1,4	2,3	1,3	1,8
	Lampe tempête	6,1	7,2	7,5	6,8
	Bougie	20,3	27,2	27,3	24,6
	Bois	8,3	7,5	10,3	8,3
	Lampe rechargeable	25,0	31,5	46,2	31,6
	Autre	3,2	5,2	2,3	4,0
	Total	100,0	100,0	100,0	100,0

Source : ANSD. RGPHAE 2013

V.8. TYPE D'AISSANCE

Le type d'aisance utilisé par les ménages renseigne sur les conditions d'hygiène et d'assainissement de la région. Dans la région de Kolda, 81,5% des ménages utilisent des latrines comme type d'aisance (couvertes, non couvertes et ventilés). Le raccordement au système d'égouts est quasi inexistant dans la région (1,7%). En outre, 8,1% des ménages font leurs besoins dans la nature. Les édicules publics sont quasiment absents dans la région.

L'usage de la nature comme moyen d'aisance est surtout marqué dans les départements de Vélingara (10,1%) et de Médina Yoro Foula (9,6%).

Tableau 4.9. Répartition (%) des ménages selon le type d'aisance utilisé par département et par milieu de résidence

		KOLDA	VELINGARA	Médina Yoro Foula	Région
Principal type d'aisance	Chasse raccordée à l'égout	3,0	1,0	0,4	1,7
	Chasse avec fosse	9,9	4,5	2,6	6,3
	Latrine couverte	23,5	20,2	17,0	20,9
	Latrine non couverte	54,4	58,4	67,8	58,5
	Latrine ventilée améliorée	2,5	2,1	1,2	2,1
	Edicule public	0,4	1,3	0,5	0,8
	Dans la nature	4,9	10,1	9,6	8,1
	Autre	1,4	2,3	1,0	1,7
	Total	100,0	100,0	100,0	100,0

Source : ANSD. RGPHAE 2013

Conclusion

Globalement la taille moyenne des ménages ordinaires dans la région de Kolda (9,7) dépasse la moyenne nationale. Ces ménages sont pour la plupart répertoriés en milieu rural. L'absence d'édicules publics et la quasi inexistence de raccordement au système d'égouts montrent que les conditions d'hygiène et d'assainissement ne sont pas satisfaisantes comparées aux autres régions du Sénégal. Avec seulement 20,3 % des ménages utilisant l'électricité comme source d'éclairage, le besoin d'électrification se fait sentir notamment en milieu rural.



Tout le monde
compte !

Chapitre VI : AGRICULTURE

Résumé

Kolda est l'une des régions du Sénégal à dominante agricole. En effet 79,8% des ménages en milieu rural et 20,2% des ménages en milieu urbain s'adonnent à l'activité agricole sans y être salarié. Au moment du recensement parmi les ménages agricoles dénombrés au Sénégal, 6,8% résident dans la région de Kolda. L'agriculture pluviale reste la principale grande culture pratiquée dans la région. Le maraîchage est pratiqué par 6232 ménages soit 12,2% des ménages agricoles et l'arboriculture fruitière par 1598 ménages soit 3,1% des ménages agricoles. Les cultures irriguées hors maraîchage sont pratiquées par 799 ménages. Pour ce qui est de l'activité pastorale au sein de la région de Kolda, elle concerne 29233 ménages.

Introduction

Le secteur agricole est considéré comme le levier de l'économie nationale. Il constitue un secteur-clé pour le développement économique et social du pays, compte tenu d'une part de la population qui en dépend directement et d'autre part de sa dimension stratégique en matière de sécurité alimentaire et de sa contribution dans la régulation des équilibres macroéconomiques et sociaux.

A cet égard, la disponibilité d'informations fiables, pertinentes et actualisées est un préalable pour une réussite de toute politique économique. De plus, l'élaboration de programmes de développement socioéconomique nécessite la disponibilité d'informations sectorielles de qualité.

VI.1. REPARTITION SPATIALE DES MENAGES AGRICOLES

La région de Kolda est une région à dominante agricole. 79,8% des ménages en milieu rural et 20,2% des ménages en milieu urbain s'adonnent à cette activité sans y être salarié. En outre, 6,8% des ménages agricoles du Sénégal résident dans la région de Kolda.

Tableau 5.1. Répartition des ménages agricoles par département et par milieu de résidence

REGION	Urbain		Rural		Ensemble	
	Effectif	%	Effectif	%	Effectif	%
DAKAR	59 865	94,1	3 736	5,9	63 601	8,4
ZIGUINCHOR	12 242	28,8	30 298	71,2	42 540	5,6
DIOURBEL	6 888	10,8	57 031	89,2	63 919	8,5
SAINT-LOUIS	23 933	33,7	47 056	66,3	70 989	9,4
TAMBACOUNDA	7 669	16,2	39 814	83,8	47 483	6,3
KAOLACK	11 663	20,1	46 468	79,9	58 131	7,7
THIES	29 830	30,9	66 757	69,1	96 587	12,8
LOUGA	9 355	13,0	62 676	87,0	72 031	9,5
FATICK	7 095	12,3	50 473	87,7	57 568	7,6
KOLDA	10 333	20,2	40 764	79,8	51 097	6,8
MATAM	7 507	17,6	35 180	82,4	42 687	5,6
KAFFRINE	4 376	10,0	39 540	90,0	43 916	5,8
KEDOUGOU	2 335	18,4	10 329	81,6	12 664	1,7
SEDHIOU	4 995	15,5	27 324	84,5	32 319	4,3
SENEGAL	198 086	26,2	557 446	73,8	755 532	100,0

Source : ANSD. RGPHAE 2013

VI.2. GRANDES CULTURES PRATIQUEES

L'agriculture pluviale est la principale grande culture pratiquée par les ménages dans la région (52% des ménages). 8% des ménages pratiquent le maraîchage et seulement 2% pratiquent l'arboriculture fruitière. Les cultures irriguées hors maraîchage sont faiblement pratiquées (1% ménages). Pour ce qui est de la sylviculture, sa pratique par les ménages est très faible (1% des ménages). Ainsi, sur l'ensemble des ménages, seuls 166 pratiquent la pêche ou l'aquaculture.

La plupart des ménages de la région pratique à la fois l'agriculture pluviale et l'élevage. L'activité pastorale au sein de la région de Kolda implique 36% des ménages. La floriculture et la culture de décrue ne sont pratiquées que par une infime partie des ménages de la région (1%%).

Tableau 5.2 : Répartition des ménages agricoles par milieu de résidence selon le type de grandes cultures pratiquées

	KOLDA	VELINGARA	Médina Yoro Foula	Total
Culture pluviale	12953	19245	10009	42207
Culture irriguée (hors maraîchage)	293	231	275	799
Culture maraîchère	3365	1426	1441	6232
Culture de décrue	207	171	121	499
Arboriculture fruitière	786	525	287	1598
Sylviculture	483	42	206	731
Pêche/Aquaculture	18	101	47	166
Floriculture	96	49	67	212
Elevage	9603	12203	7427	29233

Source : ANSD. RGPHAE 2013

La pratique de l'activité agricole concerne 51097 ménages au niveau de la région de Kolda. La majeure partie des ménages agricoles résident en milieu rural (40764) et 10333 pour le milieu urbain. Quel que soit le milieu de résidence, le département de Vélingara abrite les effectifs de ménages agricoles les plus élevés. Toutefois Médina Yoro Foula abrite un faible effectif de ménages agricoles en milieu urbain (549). Cette situation résulte du niveau d'urbanisation très faible du département. Rappelons le taux d'urbanisation de Médina Yoro Foula est de 4,4%.

Tableau 5.3. Répartition des ménages agricoles pratiquant de grandes cultures par département et par milieu de résidence

	Urbain		Rural		Total
	Effectif	%	Effectif	%	
KOLDA	4328	26,0	12319	74,0	16647
VELINGARA	5456	23,0	18283	77,0	23739
MEDINA YORO FOULA	549	5,1	10162	94,9	10711
Total	10333	20,2	40764	79,8	51097

Source : ANSD. RGPHAE 2013

Conclusion

Il apparaît clairement que l'activité agricole est la plus pratiquée par les ménages dans la région de Kolda. Le département de Vélingara est celui qui abrite le plus de ménages agricoles. La région de Kolda reste marquée par l'importance de la pratique durant la saison des pluies. En effet, 82,6 des ménages agricoles pratiquent une grande culture pluviale. Le maraîchage étant pratiqué par 12,2% des ménages agricoles.

CONCLUSION GENERALE

La région de Kolda est composée de 3 départements : Kolda, Vélingara et Médina Yoro Foula. Le département de Vélingara est le plus peuplé de la région avec 278 381 habitants soit 42,0% de la population totale de la région. Il est suivi du département de Kolda qui représente 37,1 % de la population de la région. Le département de Médina Yoro Foula, le moins peuplé de la région compte 138084 habitants soit 20,8% de la population totale. Pour ce qui est de l'alphabétisation en langue française, elle est développée dans la région de Kolda comparée à celle en langue nationale ou en arabe. L'alphabétisation en langue nationale est plus fréquente à Médina Yoro Foula avec 19,8% de personnes de 10 ans et plus sachant lire et écrire dans une langue nationale. La fréquentation scolaire quant à elle est plus élevée dans le département de Kolda avec 53,2% suivi du département de Vélingara avec 42,0% et enfin de Médina Yoro Foula avec 40,3%.

En 2013, la population active de la région de Kolda est évaluée à 191493 individus. Cette population active est majoritairement dominée par des hommes (123346) et se situe principalement au niveau des départements de Vélingara et de Kolda avec respectivement 53268 et 44332 individus. Le taux d'activité dans la région de Kolda varie d'un département à un autre. Il est plus élevé dans le département de Médina Yoro Foula avec 62,4%. En ce qui concerne la migration au cours des cinq dernières années, elle donne une indication de la dynamique récente des mouvements de population. Les régions de Tambacounda et de Kaolack pourvoient chacune 13% des immigrants durée de vie de Kolda. L'Afrique de l'ouest et l'Europe sont les principales destinations des migrants de la région.

Dans la région de Kolda, un ménage ordinaire compte en moyenne 9,7 personnes soit deux personnes de plus que la moyenne nationale. Au niveau de la région de Kolda, seulement 10,5% des ménages sont dirigés par une femme.

Kolda est l'une des régions du Sénégal à dominante agricole. En effet 79,8% des ménages en milieu rural et 20,2% des ménages en milieu urbain s'adonnent à

l'activité agricole sans y être salarié. Au moment du recensement parmi les ménages agricoles dénombrés au Sénégal, 6,8% résident dans la région de Kolda.

Malgré le niveau d'activité relativement important, le chômage est l'un des obstacles majeurs auxquels la région est confrontée. En effet, le taux de chômage régional est de 21,7%. Le département de Médina Yoro Foula reste le plus touché par ce phénomène où il est estimé à 28,0 %.

ANNEXES

Tableau 1. : Distribution de la situation matrimoniale par département, par âge et par sexe

Sexe	DEPARTEMENT DE KOLDA (HOMMES)						
Masculin	Groupe âge	marié	célibataire	veuf/veuve	divorcé	union libre (concubinage)	séparé
	10-14 ans	3,0%	96,5%	0,4%	0,1%	0,0%	0,0%
	15-19	5,4%	94,2%	0,2%	0,1%	0,0%	0,0%
	20-24	15,9%	83,8%	0,2%	0,1%	0,0%	0,0%
	25-29	46,8%	52,9%	0,1%	0,1%	0,0%	0,0%
	30-34	72,2%	26,8%	0,2%	0,7%	0,0%	0,0%
	35-39	85,7%	13,2%	0,3%	0,8%	0,0%	0,0%
	40-44	90,1%	8,3%	0,4%	1,2%	0,0%	0,0%
	45-49	93,6%	5,0%	0,7%	0,8%	0,0%	0,0%
	50-54	94,1%	3,8%	1,0%	0,9%	0,0%	0,1%
	55-59	94,3%	3,2%	1,2%	1,2%	0,0%	0,0%
	60-64	94,2%	3,6%	1,5%	0,7%	0,0%	0,0%
	64-69	93,2%	2,6%	2,6%	1,4%	0,2%	0,0%
	70-74	91,7%	3,6%	2,9%	1,4%	0,1%	0,4%
	75-79	91,9%	1,8%	5,2%	0,9%	0,0%	0,2%
	80+	88,4%	3,9%	6,8%	0,6%	0,0%	0,4%
Total	43,0%	56,0%	0,5%	0,4%	0,0%	0,0%	

Source : ANSD. RGPHAE 2013

Sexe	DEPARTEMENT DE VELINGARA (HOMMES)						
Masculin	Groupe âge	marié	célibataire	veuf/veuve	divorcé	union libre (concubinage)	séparé
	10-14 ans	2,1%	97,1%	0,0%	0,1%	0,7%	0,1%
	15-19	6,6%	92,6%	0,1%	0,1%	0,5%	0,1%
	20-24	24,3%	75,0%	0,1%	0,2%	0,4%	0,0%
	25-29	56,2%	42,7%	0,2%	0,5%	0,2%	0,1%
	30-34	80,2%	18,4%	0,4%	0,8%	0,1%	0,1%
	35-39	88,9%	9,5%	0,5%	0,9%	0,0%	0,2%
	40-44	92,6%	5,5%	0,6%	1,0%	0,0%	0,2%
	45-49	94,8%	3,7%	0,6%	0,8%	0,0%	0,1%
	50-54	94,2%	3,6%	1,1%	0,9%	0,0%	0,2%
	55-59	94,7%	3,0%	1,5%	0,7%	0,0%	0,2%
	60-64	94,8%	2,0%	1,8%	1,0%	0,1%	0,3%
	64-69	94,7%	2,4%	2,0%	0,5%	0,1%	0,3%
	70-74	91,8%	2,9%	4,1%	1,0%	0,2%	0,1%
	75-79	89,3%	3,3%	5,6%	0,8%	0,5%	0,5%
	80+	88,1%	4,1%	6,2%	0,9%	0,4%	0,3%
Total	47,4%	51,2%	0,5%	0,5%	0,3%	0,1%	

Source : ANSD. RGPHAE 2013

DEPARTEMENT DE MEDINA YORO FOULA (HOMMES)							
Sexe	Groupe âge	marié	célibataire	veuf/veuve	divorcé	union libre (concubinage)	séparé
Masculin	10-14 ans	3,3%	96,2%	0,1%	0,1%	0,3%	0,1%
	15-19	9,0%	90,6%	0,0%	0,2%	0,1%	0,1%
	20-24	29,6%	69,9%	0,1%	0,2%	0,0%	0,1%
	25-29	60,4%	39,0%	0,2%	0,3%	0,0%	0,1%
	30-34	82,8%	16,3%	0,2%	0,6%	0,0%	0,1%
	35-39	89,7%	9,2%	0,3%	0,8%	0,0%	0,0%
	40-44	93,9%	5,2%	0,5%	0,3%	0,0%	0,0%
	45-49	95,2%	3,8%	0,2%	0,7%	0,1%	0,1%
	50-54	94,6%	4,2%	0,3%	0,9%	0,0%	0,0%
	55-59	96,0%	2,5%	0,9%	0,6%	0,0%	0,0%
	60-64	94,6%	3,0%	1,4%	0,9%	0,1%	0,1%
	64-69	96,3%	2,2%	1,1%	0,5%	0,0%	0,0%
	70-74	90,9%	4,0%	4,2%	0,5%	0,2%	0,2%
	75-79	94,9%	2,7%	2,0%	0,4%	0,0%	0,0%
	80+	85,1%	5,5%	6,8%	1,8%	0,5%	0,3%
	Total	48,4%	50,7%	0,4%	0,4%	0,1%	0,1%

Source : ANSD. RGPHAE 2013

DEPARTEMENT DE KOLDA (FEMMES)							
Sexe	Groupe âge	marié	célibataire	veuf/veuve	divorcé	union libre (concubinage)	séparé
Féminin	10-14 ans	4,7%	94,9%	0,4%	0,0%	0,0%	0,0%
	15-19	38,0%	61,1%	0,2%	0,5%	0,1%	0,0%
	20-24	65,6%	32,7%	0,4%	1,3%	0,0%	0,0%
	25-29	84,6%	12,6%	0,8%	2,0%	0,0%	0,1%
	30-34	89,4%	6,9%	1,3%	2,3%	0,0%	0,1%
	35-39	90,4%	4,5%	2,7%	2,3%	0,0%	0,1%
	40-44	89,5%	3,5%	4,7%	2,1%	0,1%	0,1%
	45-49	88,6%	2,2%	6,9%	2,1%	0,1%	0,1%
	50-54	82,4%	2,7%	13,0%	1,6%	0,2%	0,1%
	55-59	76,9%	2,6%	18,6%	1,4%	0,4%	0,2%
	60-64	68,7%	4,2%	25,3%	1,2%	0,4%	0,1%
	64-69	61,5%	4,1%	33,0%	0,8%	0,4%	0,2%
	70-74	57,2%	4,5%	36,2%	0,4%	1,2%	0,5%
	75-79	51,5%	5,4%	40,5%	0,5%	1,9%	0,2%
	80+	48,2%	6,4%	43,9%	0,1%	1,0%	0,4%
	Total	58,5%	35,8%	4,3%	1,2%	0,1%	0,1%

Source : ANSD. RGPHAE 2013

DEPARTEMENT DE VELINGARA (FEMMES)							
-----------------------------------	--	--	--	--	--	--	--

Sexe	Groupe âge	marié	célibataire	veuf/veuve	divorcé	union libre (concubinage)	séparé
Féminin	10-14 ans	4,4%	94,9%	0,1%	0,0%	0,6%	0,0%
	15-19	48,4%	50,3%	0,2%	0,7%	0,4%	0,1%
	20-24	79,4%	18,5%	0,4%	1,5%	0,2%	0,1%
	25-29	90,9%	6,8%	0,4%	1,7%	0,1%	0,1%
	30-34	93,3%	3,4%	1,3%	1,8%	0,0%	0,2%
	35-39	94,1%	2,2%	1,7%	2,0%	0,0%	0,1%
	40-44	92,4%	1,8%	4,0%	1,7%	0,0%	0,1%
	45-49	90,5%	1,8%	6,0%	1,5%	0,1%	0,2%
	50-54	84,7%	1,9%	11,3%	1,6%	0,2%	0,2%
	55-59	78,2%	2,6%	17,8%	1,0%	0,1%	0,3%
	60-64	71,3%	2,1%	24,6%	0,8%	0,6%	0,6%
	64-69	67,0%	2,2%	28,9%	0,4%	0,8%	0,6%
	70-74	56,8%	3,5%	37,8%	0,5%	0,7%	0,6%
	75-79	55,6%	4,7%	37,7%	0,4%	0,6%	0,9%
	80+	50,6%	4,2%	41,4%	1,1%	1,6%	1,1%
	Total	64,3%	30,3%	3,8%	1,1%	0,3%	0,1%

Source : ANSD. RGPHAE 2013

Sexe	DEPARTEMENT DE MEDINA YORO FOULA (FEMMES)						
	Groupe âge	marié	célibataire	veuf/veuve	divorcé	union libre (concubinage)	séparé
Féminin	10-14 ans	7,0%	92,4%	0,0%	0,1%	0,4%	0,1%
	15-19	57,2%	42,0%	0,1%	0,5%	0,1%	0,1%
	20-24	87,7%	10,6%	0,5%	1,0%	0,0%	0,1%
	25-29	95,2%	3,7%	0,2%	0,8%	0,0%	0,1%
	30-34	96,7%	2,0%	0,6%	0,6%	0,1%	0,1%
	35-39	97,2%	1,1%	0,9%	0,7%	0,0%	0,0%
	40-44	95,4%	0,8%	3,3%	0,4%	0,0%	0,0%
	45-49	92,1%	0,6%	6,1%	1,0%	0,1%	0,2%
	50-54	86,9%	1,6%	10,2%	0,8%	0,3%	0,2%
	55-59	80,0%	1,7%	17,2%	0,5%	0,3%	0,4%
	60-64	75,3%	2,1%	21,5%	0,3%	0,6%	0,2%
	64-69	65,4%	4,4%	28,8%	0,7%	0,5%	0,2%
	70-74	64,2%	3,4%	30,9%	0,4%	0,7%	0,4%
	75-79	58,3%	2,3%	36,6%	0,6%	1,7%	0,6%
	80+	58,5%	5,1%	35,5%	0,5%	0,5%	0,0%
	Total	68,6%	27,5%	3,0%	0,6%	0,2%	0,1%

Source : ANSD. RGPHAE 2013

Tableau 2 : Taux d'activité selon l'âge, le département et le milieu de résidence en 2013

Kolda	Groupe d'âge	Urbain	Rural	Total
	[15-19]	18,8	41,8	31,2
	[20-24]	32,7	59,4	46,2
	[25-29]	55,6	67,2	62,4
	[30-34]	64,6	70,5	68,1
	[35-39]	67,9	73,6	71,2
	[40-44]	68,3	72,3	70,8
	[44-49]	66,7	73,1	70,8
	[50-54]	63,8	71,0	68,3
	[55-59]	59,0	69,2	65,1
	[60-64]	47,9	57,2	53,8
	[65-69]	43,2	53,9	49,7
	[70,+]	29,9	39,2	35,7
Total	45,9	61,6	54,9	

Source : ANSD. RGPHAE 2013

Vélingara	Groupe d'âge	Urbain	Rural	Total
	[15-19]	23,9	42,3	37,3
	[20-24]	36,6	54,0	49,2
	[25-29]	52,8	58,5	57,0
	[30-34]	60,9	63,5	62,8
	[35-39]	65,3	63,9	64,3
	[40-44]	65,2	63,5	63,9
	[44-49]	62,2	62,9	62,8
	[50-54]	62,1	63,0	62,8
	[55-59]	56,7	63,2	61,6
	[60-64]	45,0	52,9	51,1
	[65-69]	40,7	47,6	45,8
	[70,+]	28,1	33,4	32,4
Total	47,5	55,3	53,2	

Source : ANSD. RGPHAE 2013

Médina Yoro Foula	Groupe d'âge	Urbain	Rural	Total
	[15-19]	21,5	55,0	53,1
	[20-24]	32,8	65,5	63,9
	[25-29]	52,6	67,0	66,3
	[30-34]	59,7	69,2	68,7
	[35-39]	60,1	68,6	68,2
	[40-44]	62,5	68,5	68,2
	[44-49]	59,9	70,6	70,1
[50-54]	58,6	67,5	67,1	

	[55-59]	62,3	67,4	67,2
	[60-64]	43,3	53,4	53,0
	[65-69]	40,0	52,9	52,4
	[70,+]	30,9	36,6	36,3
	Total	44,1	63,4	62,4

Source : ANSD. RGPHAE 2013

Région	Groupe d'âge	Urbain	Rural	Total
		[15-19]	20,8	45,5
	[20-24]	34,1	58,8	51,1
	[25-29]	54,3	63,4	60,9
	[30-34]	62,8	67,2	66,0
	[35-39]	66,5	68,2	67,7
	[40-44]	66,8	67,6	67,4
	[44-49]	64,6	68,2	67,2
	[50-54]	62,9	66,6	65,7
	[55-59]	58,2	66,2	63,9
	[60-64]	46,6	54,4	52,5
	[65-69]	42,0	50,8	48,5
	[70,+]	29,2	35,9	34,4
	Total	46,5	59,3	55,7

Source : ANSD. RGPHAE 2013

**Recensement Général de la Population et de l'Habitat, de l'Agriculture et de l'Elevage
(RGPHAE 2013)**

EQUIPE DU PROJET RGPHAE

Personnel d'encadrement du projet RGPHAE

N°	FONCTION	TITULAIRE
1.	Directeur national	Directeur Général, ANSD Babakar FALL
2.	Directeur national adjoint	Directeur Général Adjoint, ANSD Mamadou Falou MBENGUE Directeurs Partenaires Mamadou DIALLO (DA) Ibrahima MENDY (DAPSA) Ababacar Sy GAYE (Horticulture) Mamadou Ousseynou SAKHO (DIREL)
3.	Coordonnateur technique national	Directeur des Statistiques Démographiques et Sociales Cheikh Tidiane NDIAYE
4.	Coordonnateur technique national adjoint	Chef de la Division du Recensement et des Statistiques Démographiques Papa Ibrahima Sylmang SENE
5.	Conseiller technique national	Démographe Ibrahima SARR
6.	Responsable section communication et plaidoyer	El Hadji Malick GUEYE
7.	Responsable section conception, analyse et évaluation des données	Fatou Bintou NIANG
8.	Responsable de la section cartographie	Venus SAR
9.	Responsables section opérations de terrain	Djibril Oumar LY
10.	Responsable section infrastructure technologique	Oumar FALL
11.	Responsable section travaux d'impression et diffusion	Mamadou BAH
12.	Responsables section gestion des ressources humaines	Mame Coumba SANKHARE
13.	Responsables section logistique	Mountaga TALL
14.	Responsable section gestion financière	El Hadji Amadou DIOP YAGUE
15.	Responsable supervision régionale	Mamadou DIENG
16.	Secrétariat Technique Permanent/Equipe de veille El Hadji Malick DIAME, Hamidou BÂ, Mamadou NIANG, Adama SECK, Djibril Oumar LY, Tahir DIOP, Ousseynou SARR, Mamadou Dieng NGOM (DAPSA), Baldé SOME (DAPSA), Ibrahima NDIAYE (DHORT), Moussa MBAYE (DIREL)	
17.	Coordination administrative en régions Dakar : Samba NDIAYE, Diourbel : Mbouya TRAORE, Fatick : Issa DIOP, Kafrine : Mamadou DAFFE, Kaolack : Mbaye NDIAYE, Kolda : Oumy DIOP, Kédougou : Assane THIOUNE, Louga : Alioune CISSE, Matam : Racine DIA ; Saint-Louis : Abou BA, Sédhiou : Mamanding DHIEDHIOU, Tambacounda : Samba Gallo BA, Thiès : Oumy LAYE/Daouda DIOP (P.I), Ziguinchor : Thiayedia NDIAYE	
18.	Coordination administrative et technique en régions Central : Couca Tabane BEYE, Ibrahima BASSE, Bigué BADIANE, Aida FALL, Amadou Lamine NDIAYE, EL Hadji Alassane DIOP, Fatou DIOUF, Leilatoula SAGNA, Yacine SOW, Ramoutoulaye MBENGUE, Ngoné GUEYE, Aida MBENGUE, Ameth Sy THIONGANE Dakar : Fatou Bintou NIANG, Meissa NDOUR, Mody DIOP, Khady GNING, Momath CISSE, Papa Mabèye DIOP, Macoumba DIOUF, Ndèye Aida FAYE, Diourbel : Boubacar DIOUF, Fatou Faye BESSANE, Fatick : Awa CISSOKO, Ibrahima DIOUF, Maguette SARR, Mamadou Dieng NGOM, Kafrine : Mory DIOUSS, Modou Ndour FAYE, Adjibou Oppa BARRY Kaolack : El Hadji Malick NDAO, Papa Ibrahima NDOUR, Kolda : Serge MANEL, Atoumane NDIAYE, Mamadou WONE Kédougou : Mamadou GUEYE, Louga : Amadou Fall DIOUF, Ndiouma FAYE, Matam : Djiby DIOP, Mékha BABOU, Saint-Louis : Khoudia WADE, Atoumane FALL, Sédhiou : Jean R. MALOU, Ababacar NDIAYE, Hadime SANE, Assane Niang GADIAGA, Tambacounda : Venus SARR, Khadim DIOP, El Hadji Djiby DIOP Thiès : Oumy DIAGNE, Ibrahima NDIAYE, Daouda DIOP, Ziguinchor : Mahmoud DIOUF, Ndèye Binta DIEME, Fodé DIEME.	
19.	Cellule technique, Numérisation, Reprographie et Saisie des DR Ibra DIOME, Pape Djiby BA, Abdoulaye SARR, Ndèye Awa DIOP, Abdoulaye NDIAYE, Mouhamadou DIOP, Mouslim Sakho, Hameth THAM, Chérif Sidou DIEDHIOU, Serigne Saliou FAYE, Moussa GNING, Alain François DIATTA, El Hadji Djiby DIOP, Ababacar NDIAYE, Moussa Mamadou BA,	
20.	Ce dispositif a été complété par 45 coordonnateurs départementaux, 225 coordonnateurs TIC, 608 superviseurs, 2.565 contrôleurs, 17.164 agents recenseurs et une centaine de chauffeurs.	