

RÉPUBLIQUE DU SÉNÉGAL

Un Peuple - Un But - Une Foi

MINISTÈRE DE L'ÉCONOMIE
DU PLAN ET DE LA COOPÉRATION



RAPPORT DÉFINITIF

MIGRATIONS

JUILLET 2025

RÉPUBLIQUE DU SÉNÉGAL

Un Peuple - Un But - Une Foi

MINISTÈRE DE L'ÉCONOMIE
DU PLAN ET DE LA COOPÉRATION



5^e RECENSEMENT GENERAL DE LA POPULATION ET DE L'HABITAT, 2023
(RGPH-5, 2023)
(Décret N° 2021-1198 du 20 Septembre 2021)

RAPPORT DEFINITIF

THEME VI : MIGRATIONS

Juillet 2025



Directeur général, Directeur de publication : Dr. Abdou DIOUF

Directeur général adjoint	Dr. Momath CISSE
Directeur des Statistiques démographiques et sociales	Atoumane FALL
Directeur des Statistiques économique et de la Comptabilité nationales	Mamadou Ngalgou KANE
Directeur des Systèmes d'Information et de la Diffusion	Oumar FALL
Directeur de l'Administration générale et des Ressources humaines	Hawa SAMBA
Directeur p.i. de la Méthodologie, de la Coordination statistique et de l'Innovation	Fodé DIEME
Directeur de l'Ecole nationale de la Statistique et de l'Analyse économique (ENSAE, Pierre NDIAYE)	Idrissa DIAGNE
Agent Comptable (AC)	Papa Amadou Moustapha NIANG
Directeur à l'Action régionale	Dr. Jean Rodrigue MALOU
Coordonnateur de l'Unité de Mise en Œuvre du RGPH-5, 2023	Jean Pierre Diamane BAHOU

Coordination technique nationale

Dr. Abdou DIOUF	Directeur technique Comité technique de Conception et d'Exécution (CTCE)
Jean Pierre Diamane BAHOU	Coordonnateur technique national du RGPH-5, 2023
Papa Ibrahima Sylmang SENE	Conseiller technique du CTCE
Atoumane FALL	Coordinateur du Comité de veille et d'Assurance qualité
Ndeye Lala TRAVARE	Chef section conception, analyse et projections démographiques
Papa Mabeye DIOP	Chef section cartographie censitaire et opérations de terrain
Dr. Bourama MANE	Chef section Informatique, Traitement, Sécurisation bases de données
Awa DIOP	Chef section sensibilisation et communication
Aliou SEYE	Chef section ressources humaines
Dr. Jean Rodrigue MALOU	Chef section coordination des activités régionales
Babacar SEYE	Chef section finances et comptabilité
Penda AMAR	Chef section administration et logistique
Dr. El Hadji Malick GUEYE	Chef de section documentation, diffusion et archivage
Moussa NDOYE	Chef section contrôle de gestion
Fatou DIOUF	Chef section marché
El Hadji Amara DOUMBOUYA	Chef section audit interne
Seydou DIENG	Chef section régie d'avances

Comité de lecture et de validation

Dr. Abdou DIOUF	Direction technique
Jean Pierre Diamane BAHOU	Coordination technique
Papa Ibrahima Sylmang SENE	Conseiller technique
Mbaye FAYE	Membre
Dr. El Hadji Oumar SENHOR	Membre
Macoumba DIOUF	Membre
Alain François DIATTA	Membre
Awa DIOP	Membre
Ndeye Lala TRAVARE	Membre
Papa Mabeye DIOP	Membre
Dr. Jean Rodrigue MALOU	Membre
Dr. El Hadji Malick GUEYE	Membre
Fodé DIEDHIOU	Membre

Analystes du chapitre

Djiby DIOP	Démographe (ANSD)
Fatimatou SY	Démographe (ANSD)
Aida Ngom DIOP	Démographe (ANSD)
Mamadou SIDIBE	Démographe (ANSD)
Ndeye Lala TRAVARE	Démographe (ANSD)



SOMMAIRE

LISTE DES TABLEAUX.....	8
LISTE DES GRAPHIQUES.....	9
RÉSUMÉ EXÉCUTIF.....	10
PRINCIPAUX INDICATEURS.....	11
INTRODUCTION.....	13
VI.1. DÉFINITION DES CONCEPTS ET INDICATEURS.....	15
VI.2. MÉTHODOLOGIE D'ÉLABORATION DE LA MATRICE DES MIGRATIONS ET QUALITÉ DES DONNÉES.....	17
VI.2.1. Elaboration de la matrice des migrations internes.....	17
VI.2.2. Evaluation de la qualité des données.....	17
VI.3. STATUT MIGRATOIRE DE LA POPULATION.....	18
VI.3.1. Migrations internes.....	19
VI.3.2. Migrations internationales.....	32
CONCLUSION.....	57



LISTE DES TABLEAUX

Tableau VI-1 : Examen de la qualité des variables.....	18
Tableau VI-2 : Statut migratoire des résidents selon le sexe.....	19
Tableau VI-3 : Les indices d'entrée et de sortie et solde de la migration interne durée de vie par région.....	20
Tableau VI-4 : Evolution de la migration interne durée de vie entre 1988 et 2023.....	21
Tableau VI-5 : Les indices d'entrée et de sortie et solde de la migration interne il y a 5 ans par région.....	23
Tableau VI-6 : Répartition (%) par région des motifs de déplacement des migrants internes il y a 5 ans.....	25
Tableau VI-7 : Les indices d'entrée et de sortie et solde de la migration interne du moment par région.....	26
Tableau VI-8 : Répartition (%) de la population par groupe d'âge selon le statut migratoire interrégional du moment (au cours d'une année)	27
Tableau VI-9 : Répartition (%) de la population par sexe selon le statut migratoire interrégional du moment (au cours d'une année)	28
Tableau VI-10 : Répartition (%) de la population par nationalité selon le statut migratoire interrégional du moment (au cours d'une année)	28
Tableau VI-11 : Répartition (%) de la population par situation matrimoniale selon le statut migratoire interrégional du moment (au cours d'une année)	28
Tableau VI-12 : Répartition (%) de la population par niveau d'instruction selon le statut migratoire interrégional du moment (au cours d'une année)	29
Tableau VI-13 : Répartition (%) de la population par situation par rapport à l'occupation selon le statut migratoire interrégional du moment (au cours d'une année).....	29
Tableau VI-14 : Répartition (%) de la population par situation dans l'occupation principale selon le statut migratoire interrégional du moment (au cours d'une année).....	30
Tableau VI-15 : Répartition (%) de la population par branche d'activités selon le statut migratoire interrégional du moment (au cours d'une année).....	30
Tableau VI-16 : Répartition (%) de la population par profession selon le statut migratoire interrégional du moment (au cours d'une année)	31
Tableau VI-17 : Répartition des immigrants internationaux durée de vie par groupe d'âge quinquennal selon le sexe.....	33
Tableau VI-18 : Répartition des immigrants internationaux durée de vie par grand groupe d'âge, niveau d'instruction, situation dans l'occupation principale, milieu de résidence et région selon le sexe	34
Tableau VI-19 : Répartition des immigrants internationaux durée de vie par nationalité selon la région.....	36
Tableau VI-20 : Evolution des immigrants internationaux durée de vie depuis le RGPH de 2002.....	37
Tableau VI-21 : Répartition des immigrants internationaux il y a cinq ans par groupe d'âge selon le sexe.....	38
Tableau VI-22 : Répartition des immigrants internationaux il y a cinq ans par grand groupe d'âge, niveau d'instruction, situation dans l'occupation principale, milieu de résidence et région selon le sexe.....	39
Tableau VI-23 : Répartition des immigrants internationaux il y a 5 ans par nationalité selon les motifs de déplacement....	42
Tableau VI-24 : Répartition des immigrants internationaux il y a 5 ans par nationalité selon la région.....	43
Tableau VI-25 : Répartition des immigrants internationaux récents (il y a 1 an) par groupe d'âge.....	44
Tableau VI-26 : Répartition des immigrants internationaux récents (il y a 1 an) par groupe d'âge, niveau d'instruction, situation dans l'occupation principale, milieu de résidence et région selon le sexe.....	46
Tableau VI-27 : Répartition des immigrants internationaux récents (il y a 1 an) par nationalité selon la région.....	48
Tableau VI-28 : Répartition des émigrants internationaux au cours des 5 dernières années par région.....	49
Tableau VI-29 : Répartition des émigrants internationaux au cours des cinq dernières années par groupe d'âge quinquennal selon le sexe.....	50
Tableau VI-30 : Répartition des émigrants internationaux au cours des cinq dernières années par groupe d'âge, niveau d'instruction, état matrimonial, milieu de résidence et région selon le sexe.....	51
Tableau VI-31 : Répartition des émigrants internationaux par profession au départ selon le sexe.....	53
Tableau VI-32 : Répartition des émigrants internationaux par pays de destination sous-régionale au cours des 5 dernières années.....	53
Tableau VI-33 : Répartition des émigrants internationaux (au cours des 5 dernières années) par pays de destination principale (10 premières destinations) selon le sexe.....	54
Tableau VI-34 : Répartition des émigrants internationaux par principal motif de la migration selon le sexe.....	54
Tableau VI-35 : Solde migratoire international au cours des 5 dernières années par région.....	55
Tableau VI-36 : Solde migratoire international récent (au cours des 12 derniers) mois par région.....	56



LISTE DES GRAPHIQUES

Graphique VI-1: Bilan ou solde de la migration (durée de vie) par région.....	20
Graphique VI-2: Bilan ou solde de la migration il y a 5 ans par région.....	24
Graphique VI-3: Répartition (%) des cinq principaux motifs de déplacement des migrants internes selon la région il y a 5 ans.....	24
Graphique VI-4: Bilan ou solde de la migration interne il y a 1 an par région.....	26
Graphique VI-5: Répartition des immigrants internationaux durée de vie par groupe d'âges selon le sexe.....	32
Graphique VI-6: Répartition (%) des immigrants internationaux des cinq (5) dernières années par groupe d'âge selon le sexe.....	38
Graphique VI-7: Répartition (%) des immigrants internationaux récents (il y a 1 an) par groupe d'âges selon le sexe....	44
Graphique VI-8: Répartition (%) des émigrants internationaux par grands groupes d'âge selon le sexe.....	50
Graphique VI-9: Solde migratoire international au cours des 5 dernières années par région.....	55
Graphique VI-10: Solde migratoire international au cours des 12 derniers mois par région.....	56

RÉSUMÉ EXÉCUTIF

En 2023, le nombre de migrants internes durée de vie dénombrés au 5e Recensement général de la Population et de l'Habitat (RGPH-5) s'élève à 2 174 615 individus. L'effectif des personnes ayant effectué une migration interne il y a 5 ans est évalué à 556 097 individus, tandis que 436 955 personnes ont fait une migration interne récente (1 an).

Pour la migration interne durée de vie (-169 502), la migration interne il y a 5 ans (-39 137) et la migration interne il y a 1 an (-44 864), la région de Louga affiche les soldes négatifs les plus élevés.

S'agissant de l'immigration internationale, les immigrants internationaux durée de vie représentent 297 386 individus, alors que les immigrants internationaux il y a 5 ans et les immigrants internationaux il y a un an sont respectivement évalués à 56 401 et 18 866 individus. En outre, les immigrants internationaux durée de vie de nationalité sénégalaise sont au nombre de 134 437 individus contre 134 456 pour ceux de nationalité ouest africaine.

Par ailleurs, l'émigration internationale au cours des 5 dernières années ayant précédé la date du recensement concerne 166 561 individus qui ont quitté le pays pour s'établir à l'étranger et durant les 12 derniers mois qui ont précédé le recensement, les départs enregistrés s'élèvent à 61 520 personnes. Les pays de destination privilégiés des émigrants internationaux sont : la France (34 434), l'Italie (25 442), l'Espagne (24 823), le Maroc (13 375) et la Mauritanie (11 601). Il faut noter aussi que les motifs de déplacement les plus fréquents sont : travail (71,9%), étude/apprentissage (12,9%) et raisons familiales (5,9%) dans une moindre mesure.

Enfin, le solde migratoire internationale au cours des cinq dernières années et comme pour celui des 12 derniers mois précédents le dénombrement sont tous négatifs. Ils s'établissent respectivement à -110 160 et - 42 654 émigrants, ce qui laisse apparaître que les sorties sont plus importantes que les entrées sur le territoire national.



PRINCIPAUX INDICATEURS

Nom de l'indicateur	Niveau et déségrégation de l'indicateur		
	Homme	Femme	Ensemble
Statut migratoire			
Proportion des non-migrants	72,5	73,2	72,8
Proportion des migrants internes	25,5	25,2	25,4
Proportion des migrants internationaux	2,0	1,6	1,8
Migrations internes			
Migrants internes durée de vie			
Effectif des migrants internes durée de vie	1 049 663	1 124 952	2 174 615
Effectif immigrants internationaux durée de vie	159 270	138 116	297 386
Migrants internes il y a 5 ans			
Effectif migrants internes il y a 5 ans	272 435	283 661	556 097
Effectif immigrants internationaux il y a 5 ans	31 482	24 919	56 401
Migrants internes récents il y a 1 an			
Effectif migrants internes récents il y a 1 an	221433	215522	436 955
Effectif immigrants internationaux récents il y a un an	11 542	7 324	18 866
Migrations internationales			
Migrants internationaux au cours des 5 dernières années			
Effectif des émigrants internationaux des 5 dernières années	138 935	27 625	166 561
Effectif des émigrants internationaux des 12 derniers mois	50 748	10 772	61 520

Source: ANSD. RGPH-5, 2023

INTRODUCTION

L'étude des niveaux et tendances de la migration répond au troisième objectif du 5^e Recensement général de la Population et de l'Habitat (RGPH-5) de 2023, qui vise à « Déterminer les différents niveaux et tendances de la fécondité, de la mortalité et de la migration, ainsi que l'accroissement naturel et global de la population ». L'analyse des migrations permet d'appréhender en partie la dynamique démographique et de déterminer les conséquences qui en résultent. En effet, le développement des flux migratoires non maîtrisés engendre des problèmes d'ordre politique, économique et social, qui font de la migration une préoccupation majeure pour toute la communauté internationale. Ainsi, la connaissance de l'ampleur du phénomène permet de cerner les évidences pour une meilleure prise de décision.

Dans le cadre des organisations sous-régionales, comme la Communauté économique des Etats de l'Afrique de l'Ouest (CEDEAO) et l'Union économique et monétaire Ouest africaine (UEMOA), le Sénégal a signé avec ses partenaires africains, des accords de libre circulation des personnes et des biens. Ces différents accords et conventions de partenariat concourent à une gestion commune et concertée des questions relatives à la problématique des migrations.

En outre, il faut noter que l'Organisation internationale pour les Migrations (OIM), les Organisations non-gouvernementales (ONG) et l'Union Européenne (UE), ont inscrit la question des migrations dans leur agenda, pour une maîtrise du phénomène et de ses conséquences dramatiques sur le plan économique et social. En effet, les migrations entraînent une forte pression sur les équipements collectifs, un déséquilibre entre l'offre et la demande de services sociaux de base et une dégradation de l'environnement et du cadre de vie des populations.

Aujourd'hui, plus de personnes que jamais vivent dans un pays différent de celui où elles sont nées. Selon la Division de la Population du Département des Affaires économiques et sociales des Nations Unies (DESA), en 2020, le nombre de migrants internationaux à l'échelle mondiale était estimé à 281 millions. Les migrants internationaux représentent environ 3,5 % de la population mondiale en 2020, contre 2,8 % en 2000 et 2,3 % en 1980.

Bien que les migrations internationales soient une question prioritaire pour de nombreux pays, il existe encore des lacunes importantes dans la connaissance des défis auxquels les migrants sont confrontés et des contributions qu'ils apportent aux communautés d'origine, de transit et de destination. A ce titre, la production et la disponibilité de données sont utiles pour mieux comprendre les aspects de la migration qui sont liés à l'emploi et à l'éducation entre autres.

Dans le cadre du 5^e Recensement général de la Population et de l'Habitat (RGPH-5) des données relatives aux migrations sont collectées conformément aux normes statistiques et standards internationaux, inscrits dans les principes et recommandations des Nations Unies sur les recensements de la population et des logements. Ces données fournies par le RGPH-5 permettent de suivre et d'évaluer le respect des engagements nationaux et internationaux et d'adapter les politiques liées aux différentes réalités de la migration.

De plus, la migration fait partie intégrante de la vie sociale et économique d'un pays. Ainsi, tous ses aspects doivent être suivis et les meilleures politiques fondées sur des données factuelles et probantes qui tirent le meilleur parti de la migration pour les pays d'origine et de destination et pour les migrants eux-mêmes», doivent être conçues.

Au Sénégal, la maîtrise des flux migratoires reste un important défi à relever. Sur le plan géographique, le Sénégal partage de vastes frontières avec la Mauritanie au Nord, la Guinée et la Guinée Bissau au Sud et le Mali à l'Est. A l'Ouest, le Sénégal a une large ouverture sur l'Océan atlantique et est frontalier avec la Gambie, qui est une enclave à l'intérieur du pays.

Le Sénégal est également bien relié au reste du monde grâce à ses infrastructures de communication, avec un réseau routier le reliant à la Mauritanie (RN1), au Mali (RN2), à la Gambie, à la Guinée Bissau et à la Guinée Conakry par la transgambienne. Sa connexion au «

lointain international » est réalisée par les infrastructures aéroportuaires, notamment l'aéroport international Blaise Diagne de Diass, l'aéroport militaire Dakar Yoff (Léopold Sédar Senghor) et le Port autonome de Dakar. En plus, la situation géographique du Sénégal, notamment celle de Dakar sur la carte du monde, lui donne une position stratégique et en fait un pays de transit.

En effet, les mouvements migratoires sont facilités par l'existence de vastes frontières avec les pays limitrophes, d'infrastructures routières, portuaires et aéroportuaires de rang international et une grande ouverture sur l'Océan atlantique (700 km de côte). Les migrations internes s'adosent sur un réseau routier interne assez développé. Dans cette dynamique, le Programme d'Urgence de Développement communautaire (PUDC) a construit un réseau routier reliant les régions. Le développement des autoroutes reliant Dakar avec les autres régions, notamment Thiès et Diourbel, facilite les migrations internes des populations.

Ce chapitre s'articule autour de trois parties. La première porte sur les migrations internes, la seconde aborde les migrations internationales et, enfin, la troisième et dernière partie traite de l'émigration internationale au cours des cinq (5) dernières années et au cours des douze derniers mois.



VI.1. DÉFINITION DES CONCEPTS ET INDICATEURS

Migration :

La migration est définie comme un « ensemble de déplacements ayant pour effet de **transférer la résidence** des intéressés d'un certain **lieu d'origine, ou lieu de départ**, à un certain **lieu de destination**, ou **lieu d'arrivée** (L. Henry, 1981 p.105) et il faudrait ajouter pour une **certaine durée**.

Migration interne

- **Migration interne** : la migration interne ou migration intérieure est caractérisée par toute migration dont le lieu d'origine et le lieu de destination se trouvent tous deux compris à l'intérieur du territoire national.
- **Indice de rétention de la migration** ou proportion des non-migrants : c'est l'effectif des non migrants d'une unité administrative rapporté à la population de l'unité administrative considérée. Il correspond également au complément à l'unité de l'indice de sortie.
- **Indice de sortie de la migration** : c'est l'effectif des personnes sorties (sorties) d'une unité administrative rapporté à la population de l'unité administrative considérée en début de période.
- **Indice d'entrée de la migration** : c'est l'effectif des personnes entrées (entrées) dans une unité administrative rapporté à la population totale de l'unité administrative considérée en début de période.
- **Migration durée de vie** : la migration durée de vie survient lorsque le lieu de résidence actuel du migrant est différent du lieu de naissance. Dans le cadre de cette analyse, le lieu de naissance et le lieu de résidence sont ramenés à la région.
- **Indice de rétention durée de vie** ou proportion des non-migrants : c'est l'effectif des non migrants d'une unité administrative rapporté à la population née dans l'unité administrative considérée. Il correspond également au complément à l'unité de l'indice de sortie durée de vie.
- **Indice de sortie durée de vie** : c'est l'effectif des personnes sorties (sorties) d'une unité administrative rapporté à la population née dans l'unité administrative considérée en début de période.
- **Indice d'entrée durée de vie** : c'est le rapport entre les personnes entrant dans une unité administrative et la population née sur le territoire national et résidant dans l'unité administrative considérée.
- **Solde migratoire** : appelé aussi bilan migratoire il est la différence entre les entrées et les sorties d'une unité administrative. Ce solde est positif lorsque les entrées enregistrées sont supérieures aux sorties.
- **Solde relatif** : c'est le rapport entre le solde migratoire et l'effectif de l'unité administrative considérée.
- **Migration totale** : la migration totale est la somme des entrées et des sorties d'une unité administrative.



- **Natif** : un individu est dit originaire ou natif d'un pays s'il est né dans ce pays. Par analogie, pour une région donnée, les natifs sont dits originaires ou natifs de cette région.
- **Natif résident** : c'est un individu qui réside dans sa région de naissance au moment du dénombrement.
- **Résidence actuelle** : pour un individu, elle est identifiée par rapport à la région de résidence actuelle au moment du dénombrement.
- **Résidence récente** : pour un individu, elle est identifiée par rapport à la région de résidence il y a 1 an (mai 2022). Cette dernière peut être la région où il réside actuellement ou une autre région, indépendamment qu'il soit natif ou non.
- **Résidence antérieure** : pour un individu, elle est identifiée par rapport à la région de résidence il y a 5 ans (mai 2018). Cette dernière peut être la région où il réside actuellement ou une autre région, indépendamment qu'il soit natif ou non.
- **Résident non migrant** : il s'agit de tout individu ayant déclaré résider il y a 1 an et/ou il y a 5 ans dans son lieu de résidence actuelle aussi bien, qu'il soit natif ou non.

➤ Migration internationale

La migration internationale se produit lorsque des personnes traversent les frontières d'un État et restent dans l'État d'accueil pendant une durée minimale, (OECD Publications, 2006 (17-19)). C'est ainsi qu'à des fins statistiques, les Nations Unies définissent un migrant international comme toute personne qui a changé de pays de résidence. Cela inclut tous les migrants, quel que soit leur statut juridique, la nature ou le motif de leur déplacement.

- **Immigration durée de vie** : désigne les arrivées sur le territoire national de personnes nées à l'étranger, qu'elles soient de nationalité sénégalaise ou étrangère.
- **Immigration il y a 5 ans** : désigne les arrivées sur le territoire national de personnes qui ont résidé habituellement à l'étranger en mai 2018, qu'elles soient de nationalité sénégalaise ou étrangère.
- **Immigration il y a 1 an** : désigne les arrivées sur le territoire national de personnes qui ont résidé habituellement à l'étranger en mai 2022, qu'elles soient de nationalité sénégalaise ou étrangère.
- **Emigration au cours des 5 dernières années** : concerne les sorties du territoire national vers l'étranger. Autrement dit, elle se rapporte aux sorties du ménage vers l'étranger, d'un membre qui y réside encore, pour une période d'au moins six mois. La période de référence porte sur les 5 dernières années.



VI.2. MÉTHODOLOGIE D'ÉLABORATION DE LA MATRICE DES MIGRATIONS ET QUALITÉ DES DONNÉES

VI.2.1. Elaboration de la matrice des migrations internes

La matrice de migration interne présente les courants migratoires internes à un pays. Il s'agit d'une matrice carrée de dimension « n » correspondant au nombre de zones. Elle est constituée de deux entrées dont l'une correspond à la zone d'origine de la migration et l'autre à la zone de destination de la migration. La matrice de migration permet de mesurer le niveau d'attraction, de répulsion ou de mobilité spatiale. L'élaboration de la matrice des migrations est faite à partir des variables « lieu de naissance », « lieu de résidence il y a cinq (5) ans », « lieu de résidence il y a un (1) an » et « région de résidence actuelle ». La matrice des migrations présente sur la diagonale les effectifs des natifs et des résidents non migrants. Les autres effectifs représentent ceux qui ont effectué un changement de résidence à la date de référence ou par rapport à leur lieu de naissance. En ligne figure la région de résidence actuelle ou région au moment du recensement et en colonne se trouve la région de naissance, de résidence antérieure ou d'origine.

Les indicateurs qui peuvent en découler sont les natifs non migrants et les natifs migrants, les non migrants et les migrants à une date de référence, les entrées et les sorties d'un territoire, le solde migratoire, les indices d'entrée et de sortie, etc.

les résidents nés à l'étranger et qui résident au Sénégal au moment du recensement (immigrants internationaux durée de vie) ne sont pas pris en compte dans l'analyse des migrations interrégionales et dans le calcul du solde migratoire obtenu à partir de la matrice de migration. Cette catégorie de migrant interne n'est pas incluse dans les effectifs. En effet, même si leur provenance, lieu de naissance ou de résidence antérieure (étranger) est connue ainsi que leur région de résidence actuelle, il est impossible de les associer à une région de départ au Sénégal. Par conséquent, ces immigrants sont regroupés et considérés comme étant la quinzième région qui correspond au « reste du monde ».

Toutefois, il convient de préciser que l'effectif de ces immigrants internationaux est bien prise en compte dans l'analyse des caractéristiques sociodémographiques et socioéconomiques des migrants interrégionaux et immigrants internationaux récents (il y a un an).

VI.2.2. Evaluation de la qualité des données

L'évaluation de la qualité des données consiste en une appréciation des variables d'analyse par rapport aux questions posées lors du dénombrement et en fonction des taux de non-réponse) y afférents. Les taux de non réponse des variables retenues pour l'étude permettent de déceler les erreurs éventuelles qui peuvent entacher la fiabilité des résultats issus des analyses. En effet, un taux de non réponse supérieur à 10%, affecte sensiblement la précision des indicateurs, Ainsi, pour qu'une variable soit retenue, il faut que son taux de non-réponse soit relativement faible (c'est-à-dire inférieur à 10%).

La proportion de non-réponse permet ainsi de mesurer la couverture statistique des variables considérées et d'apprécier le degré de compréhension des questions, aussi bien par les agents recenseurs que la population à propos des variables (*lieu de naissance, nationalité, lieu de résidence il y a 5 ans, lieu de résidence il y a 1 an (12 derniers mois), sexe de l'émigrant, âge au départ, niveau d'instruction au départ, état matrimonial au départ, profession au départ, pays de destination et principal motif de la migration*). Pour ce faire, un tri-à-plat de toutes ces variables d'analyse est réalisé et si la compréhension de ces acteurs susmentionnés est bonne, une faible proportion de non déclarés sur ces variables est enregistrée.

Le tableau ci-dessous rend compte des taux de non-réponse pour chacune des variables d'analyse utilisées dans ce rapport. Il ressort de l'évaluation de leur complétude que toutes les variables sont bien couvertes. Par conséquent, elles sont de très bonne qualité et peuvent être utilisées pour les analyses.


Tableau VI-1 : Examen de la qualité des variables

N° d'ordre	Libellé de la variable	Nom de variable	(a) Cas valides	(b) Cas manquants	(c) Taux de valeurs manquantes (%)
MIGRATIONS INTERNES ET IMMIGRATION INTERNATIONALE					
1	Le lieu de naissance	B09	17 683 038	0	0%
2	Lieu de résidence il y a 5 ans (b13_reg région de résidence il y a 5 ans), (b13_pays pays de résidence il y a 5 ans)	B13	15 453 134	0	0%
3	Lieu de résidence il y a 1 an (12 derniers mois)	B15B	17 238 471	0	0%
4	Motif de déplacement	B14	1 206 044	20 805	1,7%
5	nationalité	B16	17 683 038	0	0%
EMIGRATION INTERNATIONALE					
6	Sexe	D05	166561	0	0%
7	Age au départ	D08	166561	0	0%
8	Niveau d'instruction au départ	D09	165507	0	0%
9	Etat matrimonial au départ	D09A	162785	1	0,01%
10	Profession au départ	D10	164548	0	0%
11	Pays de destination	D11	166561	0	0%
12	Principal motif de la migration	D12	166561	0	0%

ANSD. RGPH-5, 2023

 NB : Le taux de systèmes manquants est calculé par : $c = [b/(a+b)] * 100$

VI.3. STATUT MIGRATOIRE DE LA POPULATION

Dans le cadre du RGPH-5, il est considéré comme un migrant, toute personne qui remplit l'une des conditions ci-après :

- vit dans une région où elle n'est pas née (migrant durée-de-vie) ;
- réside dans une région autre que celle dans laquelle elle résidait en 2018 (migrant il y a 5 ans) ;
- réside dans une région autre que celle dans laquelle elle résidait il y a un an (migrant récent) ;
- a résidé à l'étranger (immigrant international).



A l’opposé, le statut de un non-migrant est attribué à toute personne qui répond aux critères suivants :

- vit dans une région où elle est née ;
- vit dans la même région où elle vivait en 2018 ;
- vit dans la même région où elle vivait un an avant le recensement ;
- n’a jamais résidé à l’étranger.

La population résidente des ménages ordinaires concernée par l’étude des migrations s’élève globalement à 17 683 038 habitants. Ainsi, elle se répartit en migrants internes, en migrants internationaux et en non-migrants. Dans l’ensemble, 25,2% des résidents sont des migrants internes, les non-migrants représentent 72,8% et les migrants internationaux 1,8%.

Tableau VI-2 : Statut migratoire des résidents selon le sexe

Statut migratoire	Masculin		Féminin		Ensemble	
	Effectif	%	Effectif	%	Ensemble	%
Non-migrants	6 379 684	72,5	6 500 594	73,2	12 880 279	72,8
Migrants internes	2 247 228	25,5	2 237 846	25,2	4 485 074	25,4
Migrants internationaux	172 523	2,0	145 162	1,6	317 685	1,8
Total	8 799 436	100,0	8 883 602	100,0	17 683 038	100,0

ANSD. RGPH-5, 2023

VI.3.1. Migrations internes

L’analyse des migrations internes porte sur la migration interne durée de vie, la migration interne il y a 5 ans et la migration récente il y a un an.

VI.3.1.1. Migration interne durée de vie

Au Sénégal, parmi la population résidente des ménages ordinaires qui s’établit à 17 683 038 habitants, les natifs résidents constitués des individus qui résidaient dans leur région de naissance au moment du dénombrement, représentent 17 385 653 d’invidus. Les personnes nées hors de leur région de résidence au moment du RGPH-5 de 2023, appelées migrants internes durée de vie, sont évaluées à 2 174 615, soit une proportion de 12,5 % par rapport aux natifs résidents.

L’analyse des indices d’entrée et de sortie relatifs à la migration interne durée de vie, indique que les régions ayant enregistré les entrées de population les plus importantes sont : Dakar (37,3%), Diourbel (18,2%), Thiès (15,7%) et Ziguinchor (12,9%). En outre, pour la contribution dans la répartition des entrées de population par région, ces dernières se distinguent aussi par les plus fortes proportions, particulièrement Dakar qui concentre 46,9% des entrées. Par contre, les indices de sortie les plus élevés s’observent dans les régions de Ziguinchor (38,5%), Fatick (22,3%), Louga (21,8%), Kaolack (19,3%), Sédhiou (15,7%) et un peu moins pour Thiès (14,4%), Diourbel (13,4%).



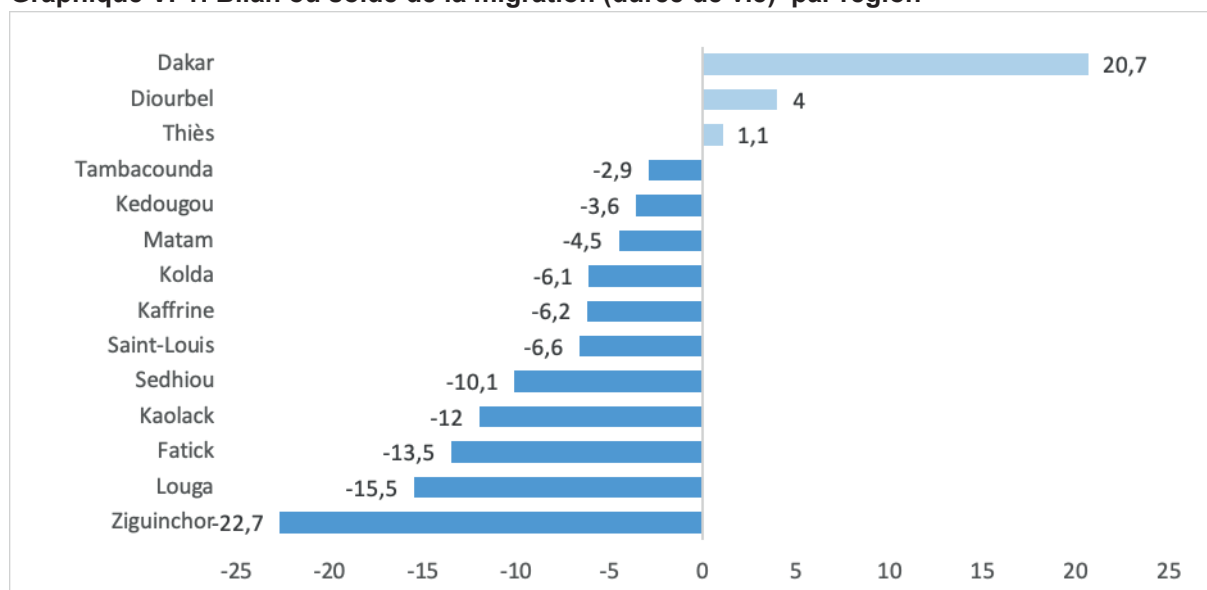
Tableau VI-3 : Les indices d'entrée et de sortie et solde de la migration interne durée de vie par région

Région	Résidents	Natifs Résidents non migrants	Entrées	Indices d'entrée	Répartition entrées par région(%)	Sorties	Indices de sortie	Solde absolu	Solde relatif
Dakar	3 758 813	2 738 214	1 020 599	37,3	46,9	241 854	8,8	778 746	20,7
Ziguinchor	591 376	523 915	67 461	12,9	3,1	201 634	38,5	-134 173	-22,7
Diourbel	2 002 352	1 694 636	307 716	18,2	14,2	227 845	13,4	79 870	4,0
Saint-Louis	1 160 338	1 096 928	63 411	5,8	2,9	140 255	12,8	-76 844	-6,6
Tambacounda	953 877	905 172	48 704	5,4	2,2	76 216	8,4	-27 511	-2,9
Kaolack	1 287 338	1 208 531	78 807	6,5	3,6	232 846	19,3	-154 039	-12,0
Thiès	2 390 385	2 066 097	324 288	15,7	14,9	297 392	14,4	26 896	1,1
Louga	1 094 780	1 038 288	56 492	5,4	2,6	225 994	21,8	-169 502	-15,5
Fatick	886 982	823 245	63 737	7,7	2,9	183 282	22,3	-119 544	-13,5
Kolda	892 985	851 480	41 505	4,9	1,9	95 614	11,2	-54 109	-6,1
Matam	788 936	756 631	32 306	4,3	1,5	67 800	9,0	-35 495	-4,5
Kaffrine	791 133	759 851	31 283	4,1	1,4	80 171	10,6	-48 888	-6,2
Kédougou	216 177	205 739	10 437	5,1	0,5	18 316	8,9	-7 879	-3,6
Sédhiou	570 181	542 312	27 869	5,1	1,3	85 397	15,7	-57 529	-10,1
Total	17 385 653	15 211 038	2 174 615	///	100,0	2 174 615	///	///	///

ANSD. RGPH-5, 2023

L'analyse du différentiel entre les entrées et les sorties de population communément appelé solde migratoire, laisse apparaître que dans presque toutes les régions, le solde migratoire est négatif, sauf pour les régions de Dakar (778 746 ; +20,7%), Diourbel (79 870 ; +4,0%) et, dans une moindre mesure, Thiès (26 896 ; 1,1%), qui affichent un solde positif. En effet, ces régions ont enregistré plus d'entrées que de sorties de population. Par contre, les régions de Ziguinchor (-22,7%), Louga (-15,5%), Fatick (-13,5%), Kaolack (-12,0%) et Sédhiou (-10,1%), qui enregistrent les sorties de population les plus importantes, affichent par conséquent les soldes migratoires absolus et relatifs négatifs les plus élevés.

Graphique VI-1: Bilan ou solde de la migration (durée de vie) par région



ANSD. RGPH-5, 2023



L'observation des tendances de la migration interne durée de vie montre une augmentation régulière de l'effectif de cette catégorie de migrants sur toute la période allant de 1988 à 2023. Cependant, l'analyse des mouvements migratoires internes fait apparaître des variations régionales du solde migratoire et de la contribution de chaque région dans le volume des migrants internes durée de vie. En effet, il ressort de l'examen du solde migratoire que les régions de Dakar et Tambacounda ont enregistré plus d'entrées que de sorties de population selon les résultats des recensements de 1988 et de 2002. Par contre, en 2013 les soldes migratoires positifs ne sont observés que dans les régions de Dakar et Diourbel et dix (10) ans après, ces dernières ont encore enregistré plus d'entrées que de sorties de population, de même quela région de Thiès.

De plus, les contributions aux échanges interrégionaux dans la migration totale durée de vie les plus élevées sont observées respectivement en 1988, 2002, 2013 et 2023 dans les régions de Dakar (57,4%; 53,2%, 56,2% et 58,1%), Thiès 27,6% (1988) ; 25,7% (2002), 27,5% (2013), et 28,6% (2023) et Diourbel (20,1%; 26,4% 26,1% et 24,6%). Ces dernières concentrent les proportions les plus élevées de personnes pour lesquelles la région de résidence au RGPH-5 est différente de la région de naissance. Par conséquent, les changements de résidence sont plus fréquents au niveau de ces circonscriptions administratives susmentionnées.

Tableau VI-4 : Evolution de la migration interne durée de vie entre 1988 et 2023

Régions	Migrants durée de vie, RGPH de 1988						
	Entrées		Sorties		Solde migratoire	Migration totale (Volume total)	
	EFFECTIF	Pourcentage (1)	EFFECTIF	Pourcentage (2)		EFFECTIF TOTAL	% EFFECTIF TOTAL (1+2)
Dakar	456 845	46,3	109 547	11,1	347 298	566 392	57,4
Ziguinchor	51 208	5,2	78 238	7,9	-27 030	129 446	13,1
Diourbel	81 630	8,3	116 762	11,8	-35 132	198 392	20,1
Saint Louis	37 818	3,8	127 789	12,9	-89 971	165 607	16,8
Tambacounda	30 409	3,1	23 777	2,4	6 632	54 186	5,5
Kaolack	89 306	9	94 259	9,6	-4 953	183 565	18,6
Thiès	115 500	11,7	157 099	15,9	-41 599	272 599	27,6
Louga	34 485	3,5	137 964	14	-103 479	172 449	17,5
Fatick	57 618	5,8	98 740	10	-41 122	156 358	15,8
Kolda	32 033	3,2	42 677	4,3	-10 644	74 710	7,6
Matam	-	-	-	-	-	-	-
Kaffrine	-	-	-	-	-	-	-
Kédougou	-	-	-	-	-	-	-
Sédhiou	-	-	-	-	-	-	-
Total	986 852	100	986 852	100	0	///	///

Régions	Migrants durée de vie, RGPH de 2002						
	Immigrants		Emigrants		Solde migratoire	Migration totale (Volume total)	
	EFFECTIF	Pourcentage (1)	EFFECTIF	Pourcentage (2)		EFFECTIF TOTAL	% EFFECTIF TOTAL (1+2)
Dakar	639 338	42,3	163 982	10,9	475 356	803 320	53,2
Ziguinchor	54 054	3,6	122 394	8,1	-68 340	176 448	11,7
Diourbel	195 351	12,9	203 776	13,5	-8 425	399 127	26,4
Saint Louis	78 491	5,2	112 861	7,5	-34 370	191 352	12,7
Tambacounda	57 653	3,8	38 388	2,5	19 265	96 041	6,4
Kaolack	93 962	6,2	188 358	12,5	-94 396	282 320	18,7
Thiès	172 771	11,4	214 974	14,2	-42 203	387 745	25,7
Louga	47 813	3,2	173 515	11,5	-125 702	221 328	14,7



Fatick	71 727	4,7	158 189	10,5	-86 462	229 916	15,2
Kolda	75 446	5	78 820	5,2	-3 374	154 266	10,2
Matam	23 731	1,6	55 080	3,6	-31 349	78 811	5,2
Kaffrine	-	-	-	-	-	-	-
Kédougou	-	-	-	-	-	-	-
Sédhiou	-	-	-	-	-	-	-
Total	1 510 337	100	1 510 337	100	0	///	///

Région	Migrants durée de vie, RGPHAE de 2013						
	Entrées		Sorties		Solde migratoire EFFECTIF	Migration totale (Volume total)	
	EFFECTIF	Pourcentage (1)	EFFECTIF	Pourcentage (2)		EFFECTIF TOTAL	% EFFECTIF TOTAL
Dakar	819 973	43,2	246 066	13,0	573 907	1 066 039	56,2
Ziguinchor	64 251	3,4	156 756	8,3	-92 505	221 007	11,7
Diourbel	294 777	15,5	200 053	10,5	94 724	494 830	26,1
Saint Louis	67 675	3,6	129 163	6,8	-61 488	196 838	10,4
Tambacounda	54 566	2,9	58 862	3,1	-4 296	113 428	6,0
Kaolack	79 323	4,2	202 479	10,7	-123 156	281 802	14,9
Thiès	241 162	12,7	279 760	14,7	-38 598	520 922	27,5
Louga	63 559	3,4	197 996	10,4	-134 437	261 555	13,8
Fatick	67 539	3,6	150 005	7,9	-82 466	217 544	11,5
Kolda	43 466	2,3	55 362	2,9	-11 896	98 828	5,2
Matam	33 613	1,8	46 313	2,4	-12 700	79 926	4,2
Kaffrine	35 053	1,8	74 671	3,9	-39 618	109 724	5,8
Kédougou	7 342	0,4	29 718	1,6	-22 376	37 060	2,0
Sédhiou	24 480	1,3	69 575	3,7	-45 095	94 055	5,0
Total	1 896 779	100	1 896 779	100	0	///	///

Régions	Migrants durée de vie, RGPH-5 de 2023						
	Entrées		Sorties		Solde migratoire Effectif	Migration totale (Volume total)	
	Effectif	Pourcentage (1)	Effectif	Pourcentage (2)		Effectif total	% Effectif total
Dakar	1 020 599	46,9	241 854	11,1	778 746	1 262 453	58,1
Ziguinchor	67 461	3,1	201 634	9,3	-134 173	269 095	12,4
Diourbel	307 716	14,2	227 845	10,5	79 870	535 561	24,6
Saint-Louis	63 411	2,9	140 255	6,4	-76 844	203 665	9,4
Tambacounda	48 704	2,2	76 216	3,5	-27 511	124 920	5,7
Kaolack	78 807	3,6	232 846	10,7	-154 039	311 653	14,3
Thiès	324 288	14,9	297 392	13,7	26 896	621 679	28,6
Louga	56 492	2,6	225 994	10,4	-169 502	282 486	13,0
Fatick	63 737	2,9	183 282	8,4	-119 544	247 019	11,4
Kolda	41 505	1,9	95 614	4,4	-54 109	137 118	6,3
Matam	32 306	1,5	67 800	3,1	-35 495	100 106	4,6
Kaffrine	31 283	1,4	80 171	3,7	-48 888	111 454	5,1
Kédougou	10 437	0,5	18 316	0,8	-7 879	28 753	1,3
Sédhiou	27 869	1,3	85 397	3,9	-57 529	113 266	5,2
Total	2 174 615	100	2 174 615	100	0	///	///

ANSD. RGPH-5, 2023



VI.3.1.2. Migration interne il y a 5 ans

La migration interne il y a 5 ans concerne les individus âgés d'au moins cinq ans et dont le lieu de résidence au RGPH-5 est différent du lieu de résidence cinq années auparavant. Globalement, l'effectif des migrants internes d'il y a cinq ans s'établit à 556 097 personnes qui ont changé de région de résidence durant cette période.

Ainsi, l'analyse de la migration interne il y a cinq ans met en évidence l'existence de régions d'accueil et de régions de départ de population. En effet, les régions qui ont accueilli en proportion plus de migrants internes il y a cinq (5) ans sont Diourbel (7,8%), Dakar (4,7%) et Thiès (3,6%).

Les résultats du **tableau VI-5** indiquent aussi que ces régions ont plus contribué aux entrées de migrants internes par région il y a 5 ans, avec (29,8%) pour Dakar, (24,5%) pour Diourbel et (13,7%) pour Thiès.

En revanche, les régions ayant moins contribué aux entrées de migrants internes il y a cinq ans sont : Kédougou (0,7%), Sédhiou (1,9%). Kolda (2,2%), Kaffrine (2,5%) et Matam (2,7%). Par ailleurs, les régions de Ziguinchor (7,4%), Louga (6,4%), Kaolack (5,9%) et Sédhiou (5,0%) se distinguent par les indices de sortie les plus élevées.

Tableau VI-5 : Les indices d'entrée et de sortie et solde de la migration interne il y a 5 ans par région

Région	Résidents	Natifs Résidents Non Migrants	Entrées	Indices d'entrée	Répartition (%) entrées par région	Sorties	Indices de sortie	Solde absolu	Solde relatif
Dakar	3 493 743	3 328 008	165 735	5,0	29,8	81 141	2,4	84 594	2,4
Ziguinchor	533 661	516 593	17 069	3,3	3,1	38 051	7,4	-20 982	-3,9
Diourbel	1 738 431	1 602 137	136 294	8,5	24,5	51 233	3,2	85 061	4,9
Saint-Louis	1 022 897	1 004 912	17 985	1,8	3,2	26 327	2,6	-8 342	-0,8
Tambacounda	826 433	808 186	18 247	2,3	3,3	20 879	2,6	-2 632	-0,3
Kaolack	1 111 638	1 084 421	27 217	2,5	4,9	63 913	5,9	-36 696	-3,3
Thiès	2 115 497	2 039 135	76 362	3,7	13,7	72 843	3,6	3 519	0,2
Louga	959 648	938 802	20 846	2,2	3,7	59 983	6,4	-39 137	-4,1
Fatick	766 326	744 735	21 592	2,9	3,9	33 593	4,5	-12 001	-1,6
Kolda	773 892	761 834	12 059	1,6	2,2	34 235	4,5	-22 176	-2,9
Matam	679 796	665 008	14 788	2,2	2,7	15 997	2,4	-1 209	-0,2
Kaffrine	679 677	666 032	13 645	2,0	2,5	27 588	4,1	-13 943	-2,1
Kédougou	202 443	198 526	3 916	2,0	0,7	6 423	3,2	-2 507	-1,2
Sédhiou	492 650	482 307	10 343	2,1	1,9	23 892	5,0	-13 549	-2,8
Total	15 396 733	14 840 636	556 097	///	100,0	556 097	///	///	///

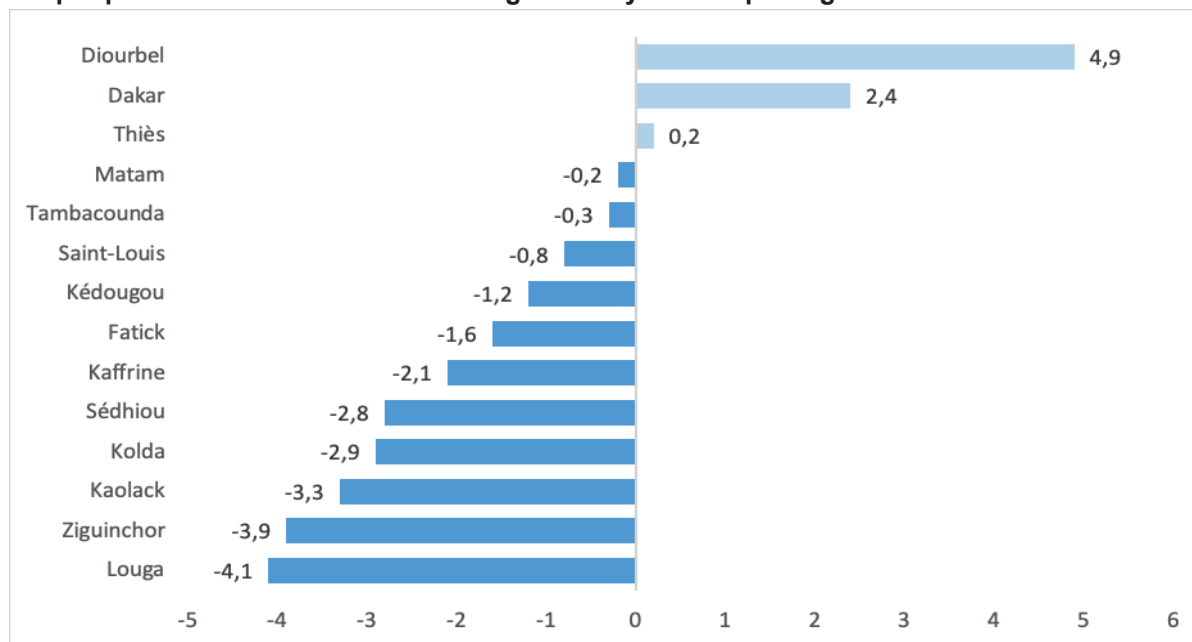
ANSD. RGPH-5, 2023

Il ressort de l'analyse de la migration interne il y a 5 ans que trois (3) régions seulement se distinguent par un excédent de population, marqué par l'importance des entrées par rapport aux sorties. Il s'agit des régions de Diourbel (+85 061), Dakar (+84 594) et Thiès (+3 519). Ce bilan de la migration des cinq (5) dernières années par région se traduit également par des soldes relatifs positifs pour les régions susmentionnées, évalués respectivement à 4,9%, 2,4% et 0,2%.

A l'opposé, les régions qui ont enregistré plus de sorties de population que d'entrées et qui affichent les soldes absolus négatifs les plus importants sont : Louga (-39 137), Kaolack (-36 696) et Kolda (-22 176). Ces régions se distinguent aussi par des soldes négatifs relatifs, dont -4,1% pour Louga, -3,3% pour Kaolack, -2,9% pour Kolda et -2,8% pour Sédhiou. Il s'y ajoute la région de Ziguinchor avec un solde relatif de -3,9%.



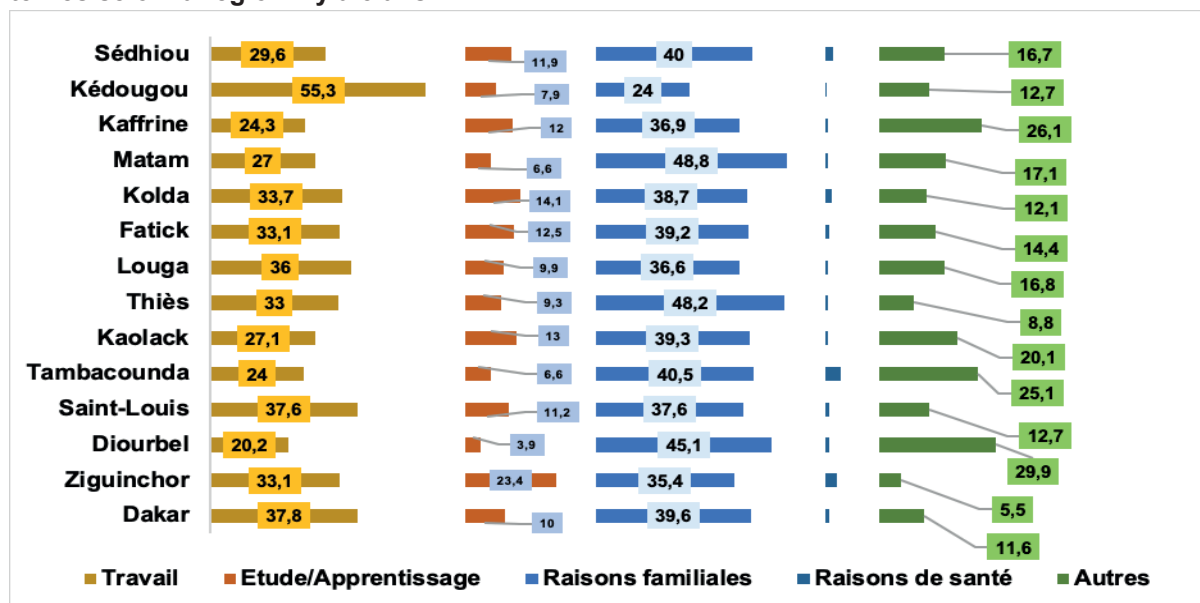
Graphique VI-2: Bilan ou solde de la migration il y a 5 ans par région



ANSD. RGPH-5, 2023

La migration est souvent motivée par un certain nombre de raisons qui varient dans le temps et dans l'espace. L'analyse régionale des motifs de déplacement interne met en exergue l'importance des raisons familiales et celles dues au travail. Ainsi, pour la migration interne il y a 5 ans, 40,9% des motifs de déplacement sont liés essentiellement à des raisons familiales et 30,7% au travail, ressortent comme étant les motifs de déplacement les plus fréquents au niveau national.

Graphique VI-3: Répartition (%) des cinq principaux motifs de déplacement des migrants internes selon la région il y a 5 ans



ANSD. RGPH-5, 2023

Par ailleurs, dans toutes les régions sauf à Kédougou, l'analyse régionale des différents motifs de déplacement interne met en exergue l'importance des raisons familiales (41,9%) et de la recherche d'emploi (17,0%) qui occupent respectivement la première et la deuxième place. En effet, les proportions varient de 35,4% à 48,8% pour le motif de déplacement le plus fréquent.



Par contre, les questions de santé (1,0%), les inondations ou sinistres (2,6%), les conflits armés (guerres) (3,1%) et les raisons religieuses ou sociales (3,4%), restent faibles dans l'ensemble.

Tableau VI-6 : Répartition (%) par région des motifs de déplacement des migrants internes il y a 5 ans

Lieu de résidence il y'a 5 ans	Conflits armés (guerres)	Inondation ou de sinistre	Purement professionnelles	Recherche d'emploi	Etudes ou un quelconque apprentissage	Raisons familiales	Questions de santé	Religieuses ou sociales	Raison autre que celles précitées ci haut	Effectif total	% Total
Dakar	0,6	2,8	13,3	24,5	10,0	39,6	0,9	2,1	6,1	165 735	100,0
Ziguinchor	0,5	0,3	18,7	14,4	23,4	35,4	2,7	1,7	3,0	17 069	100,0
Diourbel	6,6	3,1	10,5	9,8	3,9	45,1	0,8	5,1	15,1	136 294	100,0
Saint-Louis	1,2	2,4	22,5	15,1	11,2	37,6	0,9	1,7	7,3	17 985	100,0
Tambacounda	5,2	6,0	13,7	10,4	6,6	40,5	3,7	3,5	10,4	18 247	100,0
Kaolack	6,2	4,0	12,8	14,3	13,0	39,3	0,5	1,8	8,1	27 217	100,0
Thiès	0,8	1,5	15,4	17,6	9,3	48,2	0,7	2,8	3,8	76 362	100,0
Louga	6,0	1,9	14,9	21,1	9,9	36,6	0,7	5,7	3,2	20 846	100,0
Fatick	3,6	1,5	17,4	15,6	12,5	39,2	0,9	2,7	6,5	21 592	100,0
Kolda	0,5	0,4	19,7	14,0	14,1	38,7	1,4	8,6	2,6	12 059	100,0
Matam	3,4	1,7	9,6	17,3	6,6	48,8	0,6	1,0	11,1	14 788	100,0
Kaffrine	4,3	3,1	10,9	13,4	12,0	36,9	0,6	4,2	14,5	13 645	100,0
Kédougou	1,4	0,7	32,7	22,6	7,9	24,0	0,1	4,9	5,7	3 916	100,0
Sédhiou	4,5	0,8	14,1	15,5	11,9	40,0	1,8	8,6	2,8	10 343	100,0
Total	3,1	2,6	13,7	17,0	9,1	41,9	1,0	3,4	8,3	556 097	100,0

ANSD. RGPH-5, 2023

VI.3.1.3. Migration interne récente (il y a un an)

La migration interne récente (il y a 1 an) concerne les personnes âgées d'au moins 1 an et dont le lieu de résidence au RGPH-5 est différent du lieu de résidence il y a 1 an. Au total, 436 955 personnes ont changé leur lieu de résidence au cours des 12 derniers mois précédant le recensement à l'intérieur du territoire national.

L'analyse des entrées et sorties de population met en évidence l'attractivité des régions de Diourbel (8,1%), Dakar (2,3%), Tambacounda (2, 2%), Matam (2,0%) et Kaffrine (2,0%). En effet, ces dernières ont enregistré plus d'entrées que de sorties de population il y a 1 an.

En revanche, les régions qui connaissent plus de départs de population sont : Ziguinchor (6,5%), Louga (6,0%), Kaolack (4,3%), Sédhiou (4,1%), Kolda (3,4%) et Kaffrine (3,4%). Le niveau de la valeur des indices de sortie de population qui y sont relativement les plus élevés, comparés aux autres régions, en témoigne.

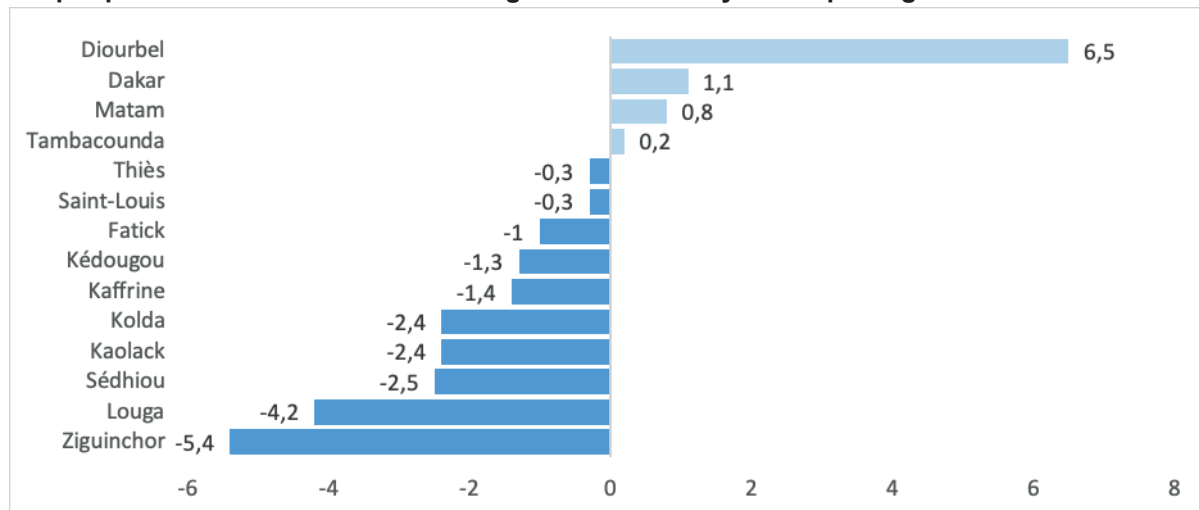

Tableau VI-7 : Les indices d'entrée et de sortie et solde de la migration interne du moment par région

Région	Résidents	Natifs résidents non migrants	Entrées	Indices d'entrée	Répartition (%) entrées par région	Sorties	Indices de sortie	Solde absolu	Solde relatif
Dakar	3 833 254	3 746 752	86 502	2,3	19,8	45 583	1,2	40 919	1,1
Ziguinchor	590 537	584 522	6 015	1,0	1,4	38 162	6,5	-32 147	-5,4
Diourbel	1 957 328	1 799 336	157 992	8,8	36,2	31 380	1,7	126 613	6,5
Saint-Louis	1 138 450	1 124 575	13 875	1,2	3,2	17 437	1,6	-3 562	-0,3
Tambacounda	941 122	921 075	20 047	2,2	4,6	17 764	1,9	2 284	0,2
Kaolack	1 260 088	1 236 595	23 493	1,9	5,4	53 651	4,3	-30 157	-2,4
Thiès	2 347 671	2 302 111	45 560	2,0	10,4	53 660	2,3	-8 100	-0,3
Louga	1 072 485	1 054 572	17 913	1,7	4,1	62 777	6,0	-44 864	-4,2
Fatick	866 421	851 200	15 222	1,8	3,5	24 133	2,8	-8 911	-1,0
Kolda	878 927	870 298	8 629	1,0	2,0	29 474	3,4	-20 845	-2,4
Matam	771 983	756 514	15 469	2,0	3,5	9 228	1,2	6 242	0,8
Kaffrine	773 451	758 200	15 251	2,0	3,5	25 956	3,4	-10 706	-1,4
Kédougou	231 855	229 622	2 233	1,0	0,5	5 251	2,3	-3 019	-1,3
Sédhiou	556 033	547 279	8 754	1,6	2,0	22 500	4,1	-13 746	-2,5
Total	17 219 605	16 782 651	436 955	///	100,0	436 955	///	///	///

ANSD. RGPH-5, 2023

Le bilan de la migration interne récente (il y a un an) indique que la région de Diourbel se distingue par un afflux massif de population. En effet, elle affiche un solde de 126 613 migrants récents de plus, tandis Dakar obtient un solde positif de 40 919 migrants au cours des 12 derniers mois. Les régions de Matam (6 242) et Tambacounda (2 284) qui viennent après, enregistrent aussi plus d'entrées que de sorties de population, avec des soldes migratoires positifs relativement élevés. En outre, les soldes relatifs positifs de ces régions sont compris entre 0,2% et 6,5%.

A l'opposé, les régions de Louga (-44 864), Ziguinchor (-32 147), Kaolack (-30 157) et Kolda (-20 845), se singularisent par des soldes migratoires en valeur absolue négatifs, avec des flux de sorties de population assez importants. De plus, les valeurs les plus élevées des soldes relatifs négatifs sont observées dans ces régions susmentionnées, avec des niveaux qui varient entre -2,4% et -5,4%.

Graphique VI-4: Bilan ou solde de la migration interne il y a 1 an par région


ANSD. RGPH-5, 2023



V.3.1.3.1. Caractéristiques sociodémographiques des migrants interrégionaux récents (il y a un an)

La migration récente touche 2,5% de la population âgée d'une année au moins, selon les résultats du RGPH-5 de 2023, soit une baisse de 0,3 point de pourcentage par rapport au RGPHAE de 2013. Les caractéristiques sociodémographiques étudiées pour les migrants interrégionaux récents sont l'âge, le sexe, la nationalité et l'état matrimonial.

- **Age**

La migration interrégionale récente varie de 2,5% au total, d'un groupe d'âge à un autre, mais elle concerne plus les moins de 30 ans. En effet, les proportions les plus élevées sont observées chez les migrants âgés de 20-24 ans (3,0%) et 25-29 ans (3,1%). En revanche, les plus faibles proportions de migrants interrégionaux sont notées chez les 65-69 ans et 85-89 ans, avec 2,1% pour chaque groupe d'âge.

Tableau VI-8 : Répartition (%) de la population par groupe d'âge selon le statut migratoire interrégional du moment (au cours d'une année)

Groupes d'âge	Migrant					
	non		oui		Total	
	Effectif	%	Effectif	%	Effectif	%
1-4 ans	1 743 300	97,7	40 446	2,3	1 783 746	100,0
5-9 ans	2 292 177	97,8	51 771	2,2	2 343 948	100,0
10-14 ans	2 212 235	97,7	51 495	2,3	2 263 730	100,0
15-19 ans	2 005 451	97,3	55 367	2,7	2 060 818	100,0
20-24 ans	1 652 444	96,9	52 852	3,1	1 705 296	100,0
25-29 ans	1 307 357	97,0	40 349	3,0	1 347 706	100,0
30-34 ans	1 165 672	97,1	34 543	2,9	1 200 214	100,0
35-39 ans	1 006 607	97,3	27 508	2,7	1 034 115	100,0
40-44 ans	797 904	97,4	21 234	2,6	819 138	100,0
45-49 ans	618 362	97,6	15 220	2,4	633 583	100,0
50-54 ans	544 826	97,6	13 360	2,4	558 186	100,0
55-59 ans	384 894	97,8	8 613	2,2	393 507	100,0
60-64 ans	379 267	97,7	8 963	2,3	388 230	100,0
65-69 ans	252 445	97,9	5 432	2,1	257 878	100,0
70-74 ans	202 406	97,7	4 845	2,3	207 251	100,0
75-79 ans	96 239	97,8	2 127	2,2	98 366	100,0
80-84 ans	68 007	97,8	1 548	2,2	69 555	100,0
85-89 ans	28 254	97,9	599	2,1	28 854	100,0
90-94 ans	15 353	97,4	414	2,6	15 767	100,0
95ans et plus	9 450	97,2	269	2,8	9 719	100,0
Total	16 782 651	97,5	436 955	2,5	17 219 605	100,0

ANSD. RGPH-5, 2023

- **Sexe**

Il ressort de l'analyse selon le sexe une variation très faible de la migration interrégionale. Elle est évaluée à 2,6% pour le sexe masculin et 2,5% pour le sexe féminin. Ainsi, il n'y a presque pas de différence dans la répartition selon le sexe du nombre de migrants interrégionaux du moment.


Tableau VI-9 : Répartition (%) de la population par sexe selon le statut migratoire interrégional du moment (au cours d'une année)

Sexe	Migrant					
	non		oui		Total	
	Effectif	%	Effectif	%	Effectif	%
Masculin	8 334 554	97,4	221 433	2,6	8 555 987	100,0
Féminin	8 448 096	97,5	215 522	2,5	8 663 618	100,0
Total	16 782 651	97,5	436 955	2,5	17 219 605	100,0

Source: ANSD. RGPH-5, 2023

- **Nationalité**

La répartition des migrants interrégionaux du moment présente des disparités selon la nationalité. Les proportions les plus importantes de personnes ayant changé de résidence il y a un an sont observées chez les individus de nationalité étrangère (3,6%). Toutefois, elles sont plus faibles chez les personnes n'ayant pas déclaré leur nationalité (1,3%).

Tableau VI-10 : Répartition (%) de la population par nationalité selon le statut migratoire interrégional du moment (au cours d'une année)

Nationalité	Migrant					
	Non		oui		Total	
	Effectif	%	Effectif	%	Effectif	%
Sénégalaise	16 594 300	97,5	430 124	2,5	17 024 425	100,0
Etrangère	178 373	96,4	6 698	3,6	185 072	100,0
Personnes n'ayant pas déclaré leur nationalité	9 977	98,7	132	1,3	10 109	100,0
Total	16 782 651	97,5	436 955	2,5	17 219 605	100,0

ANSD. RGPH-5, 2023

- **Etat matrimonial**

La situation matrimoniale de la population résidente âgée de 12 ans et plus est un facteur discriminant dans la migration interrégionale du moment, avec une variation globale de 2,7%. Ainsi, les proportions de migrants internes récents sont plus élevées chez les individus vivant en union libre ou concubinage (3,4%) et chez les séparés (3,3%). Par contre, la proportion la plus faible de personnes qui ont migré il y a un an, est observée chez les veufs (ves) (1,9%).

Tableau VI-11 : Répartition (%) de la population par situation matrimoniale selon le statut migratoire interrégional du moment (au cours d'une année)

Situation matrimoniale	Migrant					
	Non		oui		Total	
	Effectif	%	Effectif	%	Effectif	%
Monogame	3 989 608	97,4	106 527	2,6	4 096 135	100
Polygame	1 915 688	97,1	58 144	2,9	1 973 832	100
Célibataire	5 395 178	97,3	147 665	2,7	5 542 843	100
Veuf/veuve	387 144	98,1	7 674	1,9	394 819	100
Divorcé (e)	158 528	97,6	3 980	2,4	162 507	100
Séparé (e)	11 834	96,7	404	3,3	12 238	100
Union libre/Concubinage	10 882	96,6	387	3,4	11 269	100
Total	11 868 864	97,3	324 781	2,7	12 193 645	100

ANSD. RGPH-5, 2023



V.3.1.3.2. Caractéristiques socioéconomiques des migrants interrégionaux récents

• Niveau d'instruction

Il existe des variations selon le niveau d'instruction dans la répartition du nombre de migrants interrégionaux du moment. A cet effet, les proportions de personnes ayant fait un changement de résidence il y a un an, sont plus élevées chez les individus sans niveau d'instruction (3,0%) ou de niveau d'instruction préscolaire (3,0%). A l'inverse, les plus faibles proportions (moins de 2%), concernent les individus de niveaux d'instruction primaire ou moyen (1,9% chacun).

Tableau VI-12 : Répartition (%) de la population par niveau d'instruction selon le statut migratoire interrégional du moment (au cours d'une année)

Niveau d'instruction	Migrant					
	Non		oui		Total	
	Effectif	%	Effectif	%	Effectif	%
Sans niveau	7 817 729	96,9	247 358	3,1	8 065 087	100,0
Préscolaire	526 489	97,0	16 346	3,0	542 834	100,0
Primaire	4 223 785	98,1	80 619	1,9	4 304 404	100,0
Moyen	1 787 810	98,1	34 573	1,9	1 822 383	100,0
Secondaire	972 056	97,9	20 517	2,1	992 573	100,0
Supérieur	668 055	97,2	19 451	2,8	687 506	100,0
Total	15 995 924	97,4	418 863	2,6	16 414 787	100,0

ANSD. RGPH-5, 2023

• Situation par rapport à l'occupation

L'analyse du nombre de migrants interrégionaux du moment met en évidence l'existence de variations selon la situation par rapport à l'occupation. En effet, les résultats obtenus indiquent que la proportion de migrants interrégionaux récents est plus élevée chez les chômeurs ayant travaillé (en dehors de la période¹ de référence) (4,7%) et chez les personnes occupées (3,3%). Par contre, les proportions les moins élevées concernent les personnes du troisième âge pensionnées (1,5%) et celles non pensionnées (1,8%).

Tableau VI-13 : Répartition (%) de la population par situation par rapport à l'occupation selon le statut migratoire interrégional du moment (au cours d'une année)

Situation par rapport à l'occupation	Migrant					
	non		oui		Total	
	Effectif	%	Effectif	%	Effectif	%
Occupé	3 753 934	96,7	126 588	3,3	3 880 522	100,0
Chômeur ayant travaillé	219 047	95,3	10 823	4,7	229 870	100,0
A la recherche d'un premier emploi	1 923 776	97,2	55 731	2,8	1 979 508	100,0
Occupé au foyer	2 056 031	97,7	47 548	2,3	2 103 579	100,0
Etudiant/élève	4 403 695	98,1	86 310	1,9	4 490 005	100,0
Rentier	198 456	97,0	6 201	3,0	204 656	100,0
Personnes du 3 ^e âge pensionnées (FNR ou IPRES)	119 086	98,5	1 814	1,5	120 901	100,0
Personnes du 3 ^e âge non pensionnées	341 171	98,2	6 294	1,8	347 464	100,0
Autres inactifs	1 551 282	97,2	44 278	2,8	1 595 560	100,0
Total	14 566 478	97,4	385 588	2,6	14 952 066	100,0

ANSD. RGPH-5, 2023

1 des 12 derniers mois avant le recensement(RGPH-5)



- **Situation dans l'occupation principale**

Le volume d'individus ayant changé de résidence il y a un an varie en fonction de la situation dans l'occupation principale, à hauteur de 3,3% sur le plan national. Ainsi, la proportion de migrants interrégionaux du moment est plus élevée chez les employeurs ou patrons (4,4%). A l'opposé, les plus faibles proportions de migrants internes récents sont observées chez les salariés ou employés permanents (2,9%).

Tableau VI-14 : Répartition (%) de la population par situation dans l'occupation principale selon le statut migratoire interrégional du moment (au cours d'une année)

Situation dans l'occupation principale	Migrant					
	Non		oui		Total	
	Effectif	%	Effectif	%	Effectif	%
Travailleur indépendant	2 542 271	96,6	88 390	3,4	2 630 661	100,0
Employeur/Patron	200 918	95,6	9 337	4,4	210 255	100,0
Salarié/Employé permanent	461 875	97,1	13 769	2,9	475 644	100,0
Salarié/Employé temporaire	158 185	96,5	5 689	3,5	163 874	100,0
Apprenti	233 555	96,9	7 593	3,1	241 148	100,0
Aide familial	376 176	96,8	12 633	3,2	388 810	100,0
Total	3 972 980	96,7	137 411	3,3	4 110 392	100,0

ANSD. RGPH-5, 2023

- **Branches d'activités**

L'analyse de la migration interrégionale du moment selon la branche d'activités révèle l'existence de disparités. En effet, la proportion de migrants récents est plus élevée chez les individus qui s'activent dans l'agriculture (4,6%), la sylviculture (4,6%) et chez ceux qui exercent les services domestiques (4,2%).

En revanche, les proportions les plus faibles de migrants interrégionaux récents sont observées chez les personnes qui exercent une activité dans la pêche et l'aquaculture, l'hébergement et la restauration, l'information et la communication et les activités à caractère collectif ou personnel, avec 2,0% pour chaque activité. Ainsi, les personnes qui exercent une activité dans les secteurs primaire et tertiaire sont moins concernées par les changements de résidence il y a un an.

Tableau VI-15 : Répartition (%) de la population par branche d'activités selon le statut migratoire interrégional du moment (au cours d'une année)

Branches d'activités ²	Migrant					
	non		oui		total	
	Effectif	%	Effectif	%	Effectif	%
Agriculture	1 087 918	95,4	51 908	4,6	1 139 826	100
Elevage	205 121	96,9	6 582	3,1	211 703	100
Sylviculture	11 171	95,5	525	4,5	11 696	100
Pêche et Aquaculture	83 303	98	1 733	2,0	85 036	100
Activités extractives	104 836	96,2	4 135	3,8	108 972	100
Agroalimentaire	75 520	96,9	2 442	3,1	77 962	100
Raffinage du pétrole	613	97,4	17	2,6	630	100
Produits chimiques de base	1 892	96,9	60	3,1	1 953	100
Matériaux de construction	25 016	97,2	718	2,8	25 734	100

2 Voir la Nomenclature d'activités des Etats membres d'AFRISTAT pour le Sénégal (NAEMAS),



Branches d'activités ²	Migrant					
	non		oui		total	
	Effectif	%	Effectif	%	Effectif	%
Autres industries manufacturières	239 298	97,5	6 038	2,5	245 335	100
Production et Distribution d'électricité	5 195	97,4	136	2,6	5 331	100
Production et Distribution d'eau	5 501	97,7	132	2,3	5 633	100
Construction bâtiment et génie civil	175 885	97,2	5 094	2,8	180 979	100
Commerce	562 273	97,3	15 732	2,7	578 005	100
Transport et Entreposage	193 689	97,3	5 343	2,7	199 032	100
Hébergement et Restauration	36 910	98	770	2,0	37 680	100
Information et Communication	26 417	98	551	2,0	26 968	100
Activités financières d'assurance	39 279	96,3	1 499	3,7	40 779	100
Activités immobilières	12 136	97,6	301	2,4	12 437	100
Services spécialisés scientifiques et techniques	12 655	97,6	317	2,4	12 972	100
Services de soutien aux activités de bureau	28 949	97,3	809	2,7	29 758	100
Administration publique	43 197	97,1	1 309	2,9	44 507	100
Enseignement	135 009	97,2	3 868	2,8	138 878	100
Santé et Action sociale	106 727	97,3	2 906	2,7	109 633	100
Activités à caractère collectif ou personnel	35 067	98	718	2,0	35 786	100
Services domestiques	216 321	95,8	9 539	4,2	225 861	100
Autres services	438 551	97,3	12 259	2,7	450 811	100
Correction territoriale	64 528	97	1 968	3,0	66 497	100
Total	3 972 980	96,7	137 411	3,3	4 110 392	100,0

ANSD. RGPH-5, 2023

- **Profession**

La variation globale de la migration récente en fonction de la profession s'établit à 2,6% d'après les résultats du RGPH-5 de 2023. En effet, la proportion de migrants récents (il y a un an), se situe à des niveaux différenciés avec des changements de résidence plus marqués chez les individus exerçant des professions intermédiaires (4,7%). Par contre, la proportion la plus faible de migrants interrégionaux récents est observée chez les agriculteurs et ouvriers qualifiés de l'agriculture et de la pêche (1,9%).

Tableau VI-16 : Répartition (%) de la population par profession selon le statut migratoire interrégional du moment (au cours d'une année)

Profession ³	Migration					
	non		oui		Total	
	Effectif	%	Effectif	%	Effectif	%
Membres de l'exécutif et des corps législatifs, cadres supérieurs de l'administration publique, dirigeants et cadres	85 403	97,4	2 250	2,6	87 653	100,0
Professions intellectuelles et scientifiques	1 512 958	96,3	57 891	3,7	1 570 849	100,0
Professions intermédiaires	1 259 879	95,3	62 572	4,7	1 322 451	100,0
Employés de type administratif	37 812	98,0	790	2,0	38 602	100,0
Personnel des services et vendeurs de magasin et de marché	605 876	97,1	18 204	2,9	624 079	100,0
Agriculteurs et ouvriers qualifiés de l'agriculture et de la pêche	794 808	98,1	15 792	1,9	810 600	100,0
Artisans et ouvriers des métiers de type artisanal	592 682	97,5	15 207	2,5	607 889	100,0

3 VOIR CIP-08 (classification internationale des types de profession 2008),



Profession ³	Migration					
	non		oui		Total	
	Effectif	%	Effectif	%	Effectif	%
Conducteurs d'installations et de machines et ouvriers de l'assemblage	194 476	97,2	5 698	2,8	200 173	100,0
Ouvriers et employés non qualifiés	8 038 907	97,9	172 474	2,1	8 211 382	100,0
Autres	1 443 677	97,7	34 711	2,3	1 478 388	100,0
Total	14 566 478	97,4	385 588	2,6	14 952 066	100,0

ANSD. RGPH-5, 2023

VI.3.2. Migrations internationales

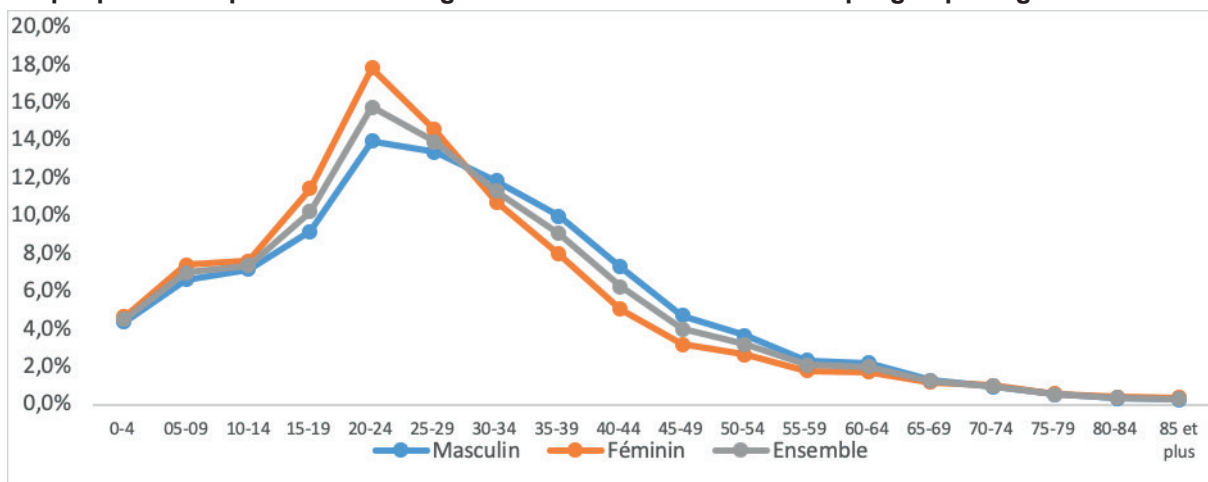
VI.3.2.1. Immigration internationale

VI.3.2.1.1. Immigration internationale durée de vie

Les immigrants internationaux durée de vie sont les individus nés à l'étranger et qui résident actuellement au Sénégal dans les ménages ordinaires. Selon les résultats du RGPH-5 de 2023, leur effectif s'élève à 297 386, soit une évolution de 20,4% par rapport au RGPHAE de 2013. L'analyse de leur répartition par groupe d'âge quinquennal fait apparaître que la proportion la plus élevée d'immigrants internationaux durée de vie s'observe au niveau du groupe d'âge 20-24 ans où le pic est atteint.

Toutefois à partir du groupe d'âge 25-29 ans, une baisse progressive des immigrants internationaux durée de vie est notée au niveau national et quel que soit le sexe. Les proportions deviennent très faibles, voire nulles aux âges avancés, notamment à partir de 60 ans.

Graphique VI-5: Répartition des immigrants internationaux durée de vie par groupe d'âges selon le sexe



ANSD. RGPH-5, 2023

L'analyse de la répartition des immigrants internationaux durée de vie selon le sexe met en évidence une prédominance des femmes âgées de moins de 30 ans et de 70 ans et plus. Cependant, les proportions d'immigrants internationaux durée de vie sont plus élevées chez les hommes âgés de 30 à 69 ans.



Tableau VI-17 : Répartition des immigrants internationaux durée de vie par groupe d'âge quinquennal selon le sexe

Groupe d'âge	Sexe					
	Masculin		Féminin		Ensemble	
	Effectif	%	Effectif	%	Effectif	%
0-4	6 985	4,4	6 388	4,6	13 373	4,5
5-9	10 554	6,6	10 191	7,4	20 745	7,0
10-14	11 413	7,2	10 509	7,6	21 922	7,4
15-19	14 595	9,2	15 813	11,4	30 408	10,2
20-24	22 208	13,9	24 612	17,8	46 820	15,7
25-29	21 317	13,4	20 113	14,6	41 430	13,9
30-34	18 856	11,8	14 798	10,7	33 654	11,3
35-39	15 906	10,0	11 024	8,0	26 930	9,1
40-44	11 603	7,3	6 991	5,1	18 594	6,3
45-49	7 481	4,7	4 378	3,2	11 859	4,0
50-54	5 823	3,7	3 651	2,6	9 475	3,2
55-59	3 718	2,3	2 455	1,8	6 174	2,1
60-64	3 497	2,2	2 375	1,7	5 872	2,0
65-69	2 042	1,3	1 612	1,2	3 654	1,2
70-74	1 501	0,9	1 386	1,0	2 887	1,0
75-79	831	0,5	780	0,6	1 610	0,5
80-84	530	0,3	539	0,4	1 069	0,4
85 et plus	412	0,3	500	0,4	912	0,3
Total	159 270	100,0	138 116	100,0	297 386	100,0

ANSD. RGPH-5, 2023

En 2023, les immigrants internationaux durée de vie évalués à 297 386 individus, sont majoritairement de sexe masculin, avec 53,6% pour les hommes et 46,4% pour les femmes.

La répartition par groupe d'âges fait ressortir que 7 immigrants internationaux durée de vie sur 10 (70,1%) sont âgés de moins de 35 ans et 18,8% ont moins de 15 ans, avec une prédominance des femmes. Cependant, les plus de 64 ans ne représentent qu'un peu plus 3,0% des immigrants internationaux durée de vie, aussi bien chez les hommes que chez femmes.

L'analyse par niveau d'instruction montre que les 291 108 immigrants internationaux durée de vie âgés de 3 ans et plus, sont majoritairement non instruits, avec une proportion de 53,0%. Par contre, les plus faibles proportions sont observées chez ceux ayant le niveau d'instruction préscolaire (1,9%). En outre, quel que soit le sexe, plus de la moitié des immigrants internationaux durée de vie sont sans niveau d'instruction. Par ailleurs, ils représentent 53,8% chez les hommes et 52,2% chez les femmes. De plus, les immigrants internationaux durée de vie ayant un niveau d'instruction préscolaire, présentent les plus faibles proportions aussi bien chez les hommes que chez les femmes.

La situation dans l'occupation principale analysée pour les immigrants internationaux « durée de vie » âgés de 6 ans ou plus, indique que leur effectif s'établit à 106 027 individus, composé principalement de 65,4% de travailleurs indépendants, de 19,4% de salariés permanents/temporaires et 6,1% d'employeurs/patrons. Les apprentis (4,9%) et les aides-familiaux (4,1%) affichent les plus faibles proportions. L'examen de la situation dans l'occupation principale selon le sexe révèle que 66,7% des immigrants internationaux durée de vie de sexe masculin sont des travailleurs indépendants, 18,2% des salariés permanents/temporaires. Par ailleurs, les apprentis et aides familiaux représentent 8,6% et les employeurs et patrons 6,5%. Chez les femmes la même situation est observée avec des proportions d'immigrants internationaux durée de vie relativement plus élevées chez les salariés permanents/temporaires, les apprentis et aides familiaux.



Les immigrants internationaux durée de vie résident principalement en milieu urbain, quel que soit le sexe. Par ailleurs, parmi ceux de sexe masculin 80,1% vivent en milieu urbain et 19,9% dans le milieu rural. Chez leurs homologues femmes, il s'agit de 84,1% pour le milieu urbain contre 15,9% pour la zone rurale.

La région de Dakar concentre l'essentiel des immigrants internationaux durée de vie (58,6%). Elle est suivie, dans une moindre mesure par les régions de Kédougou (8,3%), Thiès (6,4%), Ziguinchor (5,4%), Tambacounda (5,2%) et Kolda (4,5%). Les régions ayant enregistré les proportions d'immigrants internationaux durée de vie les plus faibles sont : Louga (0,5%), Kaffrine (0,6%), Sédhiou (1,2%), Diourbel (1,3%) et Matam (1,6%).

En outre, 56,7% des immigrants internationaux durée de vie de sexe masculin résident dans la région de Dakar. Cette proportion est de 60,7% pour les femmes.

Tableau VI-18 : Répartition des immigrants internationaux durée de vie par grand groupe d'âge, niveau d'instruction, situation dans l'occupation principale, milieu de résidence et région selon le sexe

Caractéristiques descriptives	Masculin		Féminin		Ensemble	
	Effectif	%	Effectif	%	Effectif	%
Groupes d'âge						
Moins de 15 ans	28 951	18,2	27 089	19,6	56 040	18,8
15-24 ans	36 803	23,1	40 425	29,3	77 228	26,0
25-34 ans	40 173	25,2	34 910	25,3	75 084	25,2
35-64 ans	48 028	30,2	30 875	22,4	78 903	26,5
65 ans et plus	5 316	3,3	4 816	3,5	10 132	3,4
Total	159 270	100,0	138 116	100,0	297 386	100,0
Niveau d'instruction						
Sans niveau	83 826	53,8	70 545	52,2	154 370	53,0
Pré-scolaire	2 924	1,9	2 663	2,0	5 587	1,9
Elémentaire	25 823	16,6	24 260	17,9	50 083	17,2
Moyen	14 566	9,3	14 188	10,5	28 754	9,9
Secondaire	9 071	5,8	7 992	5,9	17 063	5,9
Supérieur	19 663	12,6	15 588	11,5	35 251	12,1
Total	155 872	100,0	135 236	100,0	291 108	100,0
Situation dans l'occupation principale						
Travailleur indépendant	53 568	66,7	15 793	61,4	69 361	65,4
Employeur/Patron	5 220	6,5	1 283	5,0	6 503	6,1
Salarié/Employé permanent	10 272	12,8	4 704	18,3	14 976	14,1
Salarié/Employé temporaire	4 301	5,4	1 292	5,0	5 594	5,3
Apprenti	4 353	5,4	860	3,3	5 212	4,9
Aide familial	2 574	3,2	1 806	7,0	4 381	4,1
Total	80 288	100,0	25 738	100,0	106 027	100,0
Milieu de résidence						
Urbain	127 630	80,1	116 223	,	243 853	82,0
Rural	31 641	19,9	21 892	15,9	53 533	18,0
Total	159 270	100,0	138 116	100,0	297 386	100,0
Région						
Dakar	90 330	56,7	83 859	60,7	174 189	58,6
Ziguinchor	8 302	5,2	7 690	5,6	15 992	5,4
Diourbel	2 011	1,3	1 825	1,3	3 835	1,3
Saint-Louis	3 818	2,4	3 160	2,3	6 978	2,3
Tambacounda	8 696	5,5	6 838	5,0	15 534	5,2
Kaolack	3 790	2,4	3 683	2,7	7 473	2,5



Caractéristiques descriptives	Masculin		Féminin		Ensemble	
	Effectif	%	Effectif	%	Effectif	%
Thiès	10 404	6,5	8 698	6,3	19 102	6,4
Louga	991	0,6	617	0,4	1 608	0,5
Fatick	1 994	1,3	2 069	1,5	4 063	1,4
Kolda	6 832	4,3	6 681	4,8	13 513	4,5
Matam	2 880	1,8	1 967	1,4	4 846	1,6
Kaffrine	846	0,5	951	0,7	1 797	0,6
Kédougou	16 422	10,3	8 359	6,1	24 780	8,3
Sédhiou	1 956	1,2	1 720	1,2	3 676	1,2
Total	159 270	100,0	138 116	100,0	297 386	100,0

ANSD. RGPH-5, 2023

Au niveau national, l'analyse de la répartition des immigrants internationaux durée de vie par nationalité montre que 45,2% sont de nationalité sénégalaise et 23,4% ont la nationalité guinéenne. A l'échelle régionale, la majorité des immigrants internationaux durée de vie sont de nationalité sénégalaise dans l'ensemble des régions, sauf pour celles de Tambacounda (47,3%), Dakar (41,0%) et Kédougou (22,7%). Les immigrants internationaux durée de vie de nationalité guinéenne en dehors de ceux de nationalité sénégalaise, sont bien représentés dans presque toutes les régions. En effet, les proportions de guinéens dans la population de migrants internationaux durée de vie les plus élevées sont observées dans les régions de Dakar (28,6%), Kolda (22,7%), Kédougou (23,2%), Kaolack (18,3%), Ziguinchor (15,8%) et Thiès (15,5%).

Les immigrants internationaux durée de vie de nationalité malienne sont également bien présents au Sénégal surtout dans les régions de Kédougou (39,5%) et Tambacounda (33,5%). De plus, il convient de mentionner que dans la région de Kédougou, la proportion des sénégalais (22,7%) nés à l'étranger et qui résident actuellement dans cette région, est inférieure à celle des maliens (39,5%) et des guinéens (23,2%).



Tableau V119 : Répartition des immigrants internationaux durée de vie par nationalité selon la région

Nationalité	Région														Effectif total	% Total
	Dakar	Ziguinchor	Diourbel	Saint-Louis	Tambacounda	Kaolack	Thiès	Louga	Fatick	Kolda	Matam	Kaffrine	Kédougou	Sédhiou		
Sénégal*	41,0	52,9	77,1	62,0	47,3	63,8	54,3	65,9	64,9	57,7	74,5	79,0	22,7	69,5	134 437	45,2
Bénin	1,0	0,1	0,0	0,1	0,0	0,0	0,6	0,0	0,0	0,0	0,0	0,0	0,0	0,0	1 956	0,7
Burkina Faso	0,9	0,2	0,3	0,4	2,1	0,1	1,4	0,3	0,2	0,9	0,1	0,1	10,4	0,0	5 052	1,7
Cap-Vert	0,2	0,0	0,0	0,0	0,0	0,0	0,1	0,0	0,0	0,0	0,0	0,0	0,0	0,0	427	0,1
Côte d'Ivoire	1,7	0,5	0,3	0,5	0,1	0,3	1,2	0,5	0,3	0,2	0,3	0,1	0,2	0,2	3 419	1,1
Gambie	1,0	4,6	2,4	1,4	1,5	5,7	2,4	1,6	9,9	4,3	1,7	5,6	0,2	4,3	5 122	1,7
Ghana	0,1	5,0	0,0	0,0	0,0	0,2	0,1	0,0	0,0	0,0	0,0	0,0	0,2	0,0	1 104	0,4
Guinée	28,6	15,8	6,9	11,4	11,0	18,3	15,5	11,2	10,5	22,7	5,5	8,2	23,2	5,0	69 446	23,4
Guinée-Bissau	2,1	12,0	1,8	2,5	0,3	1,0	3,1	4,6	1,0	5,1	0,1	0,7	0,1	8,4	7 807	2,6
Libéria	0,1	0,0	0,0	0,0	0,0	0,0	0,1	0,0	0,0	0,0	0,0	0,0	0,0	0,0	127	0,0
Mali	4,6	3,6	3,8	9,7	33,5	3,5	5,6	4,7	2,5	4,1	9,7	1,9	39,5	7,3	27 286	9,2
Mauritanie	1,0	0,7	2,8	5,9	1,6	1,3	2,3	6,2	2,8	0,4	5,1	1,4	0,5	0,6	3 858	1,3
Niger	1,2	0,6	1,5	1,2	0,6	1,5	2,1	1,2	3,6	1,1	0,1	0,5	0,5	2,8	3 381	1,1
Nigeria	1,0	0,3	0,2	0,3	0,5	1,1	0,6	0,2	0,6	0,2	0,1	0,6	0,7	0,1	2 348	0,8
Sierra Leone	0,3	0,2	0,0	0,0	0,0	0,1	0,3	0,0	0,4	0,0	0,0	0,3	0,0	0,0	588	0,2
Togo	1,3	0,1	0,0	0,2	0,1	0,2	0,7	0,1	0,2	0,1	0,0	0,0	0,1	0,1	2 534	0,9
Autre Afrique	10,2	0,8	1,0	1,3	0,3	0,6	2,5	0,6	0,6	0,1	0,4	0,7	0,2	0,2	18 738	6,3
Amériques	0,6	0,3	0,2	0,4	0,0	0,1	0,6	0,3	0,1	0,1	0,1	0,2	0,1	0,2	1 212	0,4
Asie	0,9	0,1	0,1	0,3	0,1	0,5	0,7	0,3	0,1	0,0	0,0	0,0	0,1	0,1	1 751	0,6
5Europe	2,0	1,7	1,1	1,9	0,4	0,5	5,8	2,6	1,9	0,2	0,8	0,7	0,0	0,5	5 326	1,8
Australie	0,0	0,0	0,1	0,0	0,0	0,0	0,0	0,0	0,0	0,1	0,0	0,0	0,0	0,0	48	0,0
Personnes n'ayant pas déclaré leur nationalité	0,2	0,5	0,1	0,3	0,6	1,0	0,1	0,0	0,4	2,7	0,1	0,2	1,5	0,6	1 419	0,5
Total	100,0	100,0	100,0	100,0	100,0	100,0	100,0	100,0	100,0	100,0	100,0	100,0	100,0	100,0	297 386	100,0

ANSD, RGPH-5, 2023

4 Il s'agit des sénégalais nés à l'étranger.



L'effectif des immigrants internationaux durée de vie de nationalité sénégalaise (résidents de nationalité sénégalaise nés à l'étranger) a connu une diminution importante entre 2002 et 2023. Cette baisse observée est plus accentuée entre 2002 et 2013, avec une proportion qui passe de 78,3% à 45,2%.

Pour les autres nationalités ouest africaines, la proportion des immigrants internationaux durée de vie a presque triplé entre 2002 (16,0%) et 2023 (45,2%). Toutefois, il importe de remarquer qu'entre 2013 (46,8%) et 2023 (45,2%), l'évolution s'est matérialisée par un léger repli de 1,6 point de pourcentage.

Néanmoins, pour la décennie 2013-2023 et pour toute nationalité confondue, une légère hausse de 1,8% est notée dans la proportion des immigrants internationaux durée de vie. Par ailleurs, leur effectif a connu une augmentation significative de 45,3% entre 2002 et 2023.

Tableau VI-20 : Evolution des immigrants internationaux durée de vie depuis le RGPH de 2002

Nationalité	RGPH, 2002		RGPHAE, 2013		RGPH-5, 2023	
	Effectif	%	Effectif	%	Effectif	%
Sénégalais	160 370	78,3	111 700	45,6	134 437	45,2
Africains de l'Ouest	32 787	16,0	114 517	46,8	134 456	45,2
Autre Afrique	4 724	2,3	8 048	3,3	18 738	6,3
Amériques	548	0,3	1 763	0,7	1 212	0,4
Asie	336	0,2	317	0,1	1 751	0,6
Europe	3 993	2,0	7 209	2,9	5 326	1,8
Australie	794	0,4	568	0,2	48	0,0
Personnes n'ayant pas déclaré leur nationalité	1 173	0,6	827	0,3	1 419	0,5
Total	204 725	100,0	244 949	100,0	297 386	100,0
Evolution	2002-2013		2013-2023		2002-2023	
	19,6		21,4		45,3	

ANSD. RGPH-5, 2023

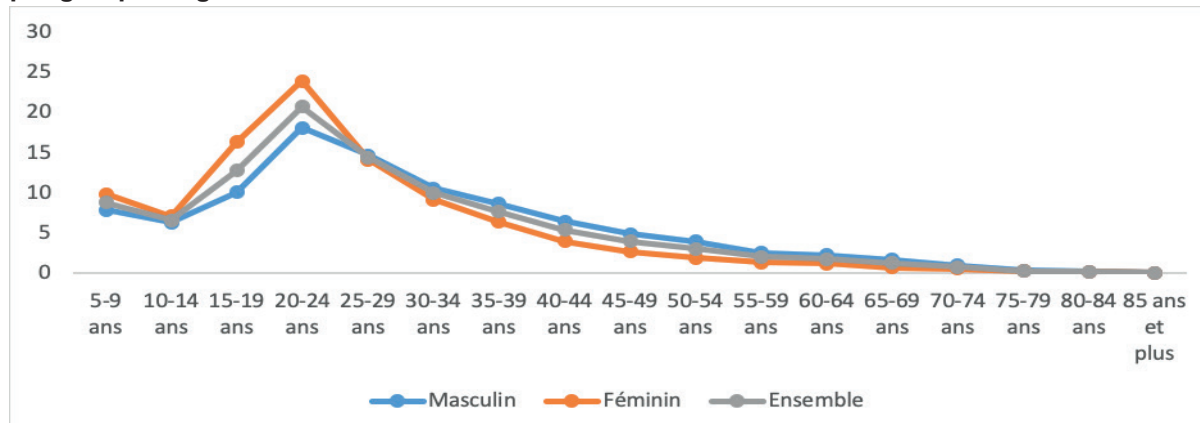
VI.3.2.1.2. Immigration internationale il y a 5 ans

Les immigrants internationaux il y a 5 ans sont les individus qui résidaient à l'étranger il y a 5 ans et qui résident actuellement au Sénégal dans les ménages ordinaires. L'analyse de leur répartition par groupe d'âge montre que pour les 5-9 ans, il est observé une baisse du changement de résidence jusqu'à 15 ans, l'âge à partir duquel, la proportion des immigrants internationaux connaît une hausse très significative. Cette hausse à travers les groupes s'est poursuivie jusqu'au groupe d'âge 20-24 ans où le pic est atteint, avec une proportion de 20,7% pour l'ensemble, 23,9% pour les femmes et 18,1% pour les hommes.

Cependant, à partir du groupe d'âge 25-29 ans, une baisse progressive des proportions d'immigrants internationaux il y a 5 ans est notée au niveau national et quel que soit le sexe. Les proportions deviennent très faibles, voire nulles aux âges avancés, notamment à partir de 60 ans.



Graphique VI-6: Répartition (%) des immigrants internationaux des cinq (5) dernières années par groupe d'âge selon le sexe



ANSD. RGPH-5, 2023

A l'échelle nationale, l'analyse par groupe d'âge selon le sexe indique qu'en 2023, près de trois quart (73,3%) des immigrants internationaux il y a 5 ans, sont constitués de jeunes âgés de moins de 35 ans et un peu plus du tiers (33,5%) a un âge compris entre 15-24 ans.

En plus, l'examen de la proportion d'immigrants internationaux il y a cinq ans selon le sexe, indique que les changements de lieu de résidence les plus importants concernent 67,7% des hommes et 80,5% des femmes âgés de moins de 35 ans. Une situation similaire est observée chez les immigrants internationaux il y a 5 ans âgés de 15-24 ans pour lesquels 28,2% sont des hommes et 40,2% sont des femmes. Pour les autres grands groupes d'âge, il convient de noter que les proportions d'immigrants internationaux il y a 5 ans sont relativement plus faibles.

Par ailleurs, les immigrants internationaux il y a cinq ans, âgés de 65 ans et plus ne représentent que 2,6% pour le niveau national, soit 3,2% pour les hommes et 1,8% pour les femmes.

Tableau VI-21 : Répartition des immigrants internationaux il y a cinq ans par groupe d'âge selon le sexe

Groupe d'âge	Sexe					
	Masculin		Féminin		Ensemble	
	Effectif	%	Effectif	%	Effectif	%
5-9 ans	2 499	7,9	2 476	9,9	4 975	8,8
10-14 ans	1 987	6,3	1 761	7,1	3 748	6,6
15-19 ans	3 187	10,1	4 055	16,3	7 242	12,8
20-24 ans	5 709	18,1	5 956	23,9	11 665	20,7
25-29 ans	4 618	14,7	3 523	14,1	8 140	14,4
30-34 ans	3 336	10,6	2 289	9,2	5 625	10,0
35-39 ans	2 728	8,7	1 604	6,4	4 332	7,7
40-44 ans	2 055	6,5	998	4,0	3 052	5,4
45-49 ans	1 554	4,9	674	2,7	2 229	4,0
50-54 ans	1 249	4,0	486	1,9	1 734	3,1
55-59 ans	818	2,6	345	1,4	1 164	2,1
60-64 ans	721	2,3	294	1,2	1 016	1,8
65-69 ans	522	1,7	186	0,7	708	1,3
70-74 ans	301	1,0	137	0,6	438	0,8
75-79 ans	113	0,4	66	0,3	179	0,3
80-84 ans	48	0,2	39	0,2	87	0,2
85 ans et plus	37	0,0	30	0,0	68	0,0
Total	31 482	100,0	24 919	100,0	56 401	100,0

ANSD. RGPH-5, 2023



Dans l'ensemble, il ressort de l'analyse des caractéristiques sociodémographiques qu'un peu plus du tiers (33,5%) des immigrants internationaux il y a cinq ans sont âgés de 15-24 ans, soit 28,3% pour les hommes et 40,2% pour les femmes.

En considérant les caractéristiques socioéconomiques des immigrants internationaux il y a cinq ans, il apparaît que 41,3% sont sans niveau et 20,9% ont atteint le supérieur. Par contre, 1,4% ont le niveau préscolaire et 7,6% sont allés jusqu'au niveau secondaire. Une même situation similaire est observée quel que soit le sexe.

Plus de la moitié des immigrants internationaux il y a cinq ans sont des travailleurs indépendants, tandis que 19,4% sont des salariés permanents ou temporaires. Les résultats de l'analyse mettent aussi en évidence, une prédominance quel que soit le sexe, des immigrants internationaux dont la situation dans l'occupation principale est travailleur indépendant (53,1% pour les hommes et 45,7% pour les femmes) ou salarié/employé permanent (21,0% pour les hommes et 30,4% pour les femmes). De plus, pour les hommes immigrants internationaux il y a cinq ans, les proportions les plus faibles concernent les aides familiaux (3,3%) et pour leurs homologues femmes, il s'agit des apprentis (4,1%).

L'analyse des proportions d'immigrants internationaux selon le contexte de résidence confirme la prééminence du milieu urbain et de la région de Dakar, qui ont accueilli plus d'immigrants internationaux il y a cinq ans, aussi bien pour le sexe masculin que pour le sexe féminin. A l'opposé, les régions de Kaffrine (0,4%), Iouga (0,9%), Matam (1,5%), Fatick (1,6%), Diourbel (1,9%) et Sédhiou (2,0%), affichent les proportions les moins élevées d'immigrants internationaux cinq années avant. Cette situation reste valable indépendamment du sexe.

Tableau VI-22 : Répartition des immigrants internationaux il y a cinq ans par grand groupe d'âge, niveau d'instruction, situation dans l'occupation principale, milieu de résidence et région selon le sexe

Grands groupe d'âge	Masculin		Féminin		Ensemble	
	Effectif	%	Effectif	%	Effectif	%
Moins de 15 ans	4 486	14,2	4 237	17	8 723	15,5
15-24 ans	8 897	28,3	10 011	40,2	18 907	33,5
25-34 ans	7 954	25,3	5 811	23,3	13 765	24,4
35-64 ans	9 126	29,0	4 401	17,7	13 527	24,0
65 ans ou plus	1 021	3,2	459	1,8	1 480	2,6
Total	31 482	100	24 919	100	56 401	100
Niveau d'instruction						
Sans niveau	13 417	42,6	9 852	39,5	23 269	41,3
Préscolaire	426	1,4	370	1,5	796	1,4
Elémentaire	5 251	16,7	4 597	18,4	9 848	17,5
Moyen	3 454	11	2 980	12	6 433	11,4
Secondaire	2 398	7,6	1 881	7,6	4 280	7,6
Supérieur	6 537	20,8	5 238	21	11 775	20,9
Total	31 482	100,0	24 919	100,0	56 401	100,0
Situation dans l'occupation principale						
Travailleur indépendant	8 276	53,1	2 275	45,7	10 551	51,3
Employeur/Patron	1 231	7,9	310	6,2	1 541	7,5
Salarié/Employé permanent	3 277	21,0	1 515	30,4	4 791	23,3
Salarié/Employé temporaire	1 193	7,7	407	8,2	1 601	7,8
Apprenti	1 094	7,0	202	4,1	1 296	6,3
Aide familial	509	3,3	270	5,4	779	3,8



Grands groupe d'âge	Masculin		Féminin		Ensemble	
	Effectif	%	Effectif	%	Effectif	%
Total	15 580	100,0	4 979	100,0	20 559	100,0
Milieu de résidence						
Urbain	25 489	81,0	21 848	87,7	47 337	83,9
Rural	5 993	19,0	3 071	12,3	9 065	16,1
Total	31 482	100,0	24 919	100,0	56 401	100,0
Région						
Dakar	17 020	54,1	16 104	64,6	33 124	58,7
Ziguinchor	1 806	5,7	1 775	7,1	3 581	6,3
Diourbel	881	2,8	213	0,9	1 094	1,9
Saint-Louis	1 086	3,5	638	2,6	1 725	3,1
Tambacounda	1 267	4,0	758	3,0	2 025	3,6
Kaolack	896	2,8	663	2,7	1 558	2,8
Thiès	2 646	8,4	1 625	6,5	4 271	7,6
Louga	407	1,3	104	0,4	510	0,9
Fatick	552	1,8	362	1,5	913	1,6
Kolda	1 454	4,6	1 007	4,0	2 461	4,4
Matam	633	2,0	201	0,8	834	1,5
Kaffrine	135	0,4	103	0,4	238	0,4
Kédougou	2 016	6,4	929	3,7	2 944	5,2
Sédhiou	684	2,2	438	1,8	1 122	2,0
Total	31 482	100,0	24 919	100,0	56 401	100,0

ANSD. RGPH-5, 2023

Globalement, l'analyse de la migration internationale il y a 5 ans selon les motifs de déplacement, montre que les raisons familiales (34,6%), la recherche d'emploi (27,0%), les raisons purement professionnelles (16,0%) et les d'études ou un quelconque apprentissage (15,3%), constituent les causes de changement de lieu de résidence les plus importantes.

A l'opposé, les raisons religieuses ou sociales (1,6%), les questions de santé (1,2%), les conflits armés (guerres) (0,5%) et la situation d'inondation ou de sinistre (0,1%), sont les motifs de déplacement les moins fréquents dans l'ensemble.

En outre, les proportions les plus élevées pour les motifs de déplacement il y a 5 ans, sont pour l'essentiel relatives à des raisons purement professionnelles, à la recherche d'emploi, aux études ou un quelconque apprentissage et à des raisons familiales, quelle que soit la nationalité.

De plus, les immigrants internationaux il y a 5 ans de nationalité asiatique (58,5%), européenne (43,4%), américaine (38,3%) et capverdienne (34,3%), sont plus concernés par les motifs de déplacements relatifs à des raisons purement professionnelles.

En ce qui concerne les immigrants internationaux il y a 5 ans de nationalité sierra-léonaise (53,2%), malienne (52,8%), burkinabé (51,2%) et nigérienne (51,0%), un peu plus de la moitié ont immigré au Sénégal pour la recherche d'emploi.

S'agissant des immigrants internationaux il y a 5 ans qui sont de nationalité d'un autre pays africain (63,7%), australienne (52,1%), capverdienne (43,9%), togolaise (38,7%), béninoise (37,4%), ivoirienne (32,2%) et mauritanienne (30,1%), ils sont entrés au Sénégal principalement pour des raisons d'études ou un quelconque apprentissage.



Pour les immigrants internationaux il y a 5 ans de nationalité gambienne (49,3%), guinéenne (46,3%), américaine (43,8%), sénégalaise (sénégalais né à l'étranger, de retour au pays et réside au Sénégal au moment du recensement) (40,4%), libérienne (39,0%), Bissau guinéenne (35,0%), européenne (34,2%), ghanéenne (32,8%) et mauritanienne (32,0%), leur immigration au Sénégal est due principalement à des raisons familiales.


Tableau VI-23 : Répartition des immigrants internationaux il y a 5 ans par nationalité selon les motifs de déplacement

Nationalité	Motifs du déplacement										% Total	Effectif
	Conflits armés (guerres)	Situation d'inondation ou de sinistre	Raisons purement professionnelles	Recherche d'emploi	Etudes ou un quelconque apprentissage	Raisons familiales	Questions de santé	Raisons religieuses ou sociales	Raison autre que celles précitées ci haut			
Sénégal	0,9	0,1	17,3	25,6	7,6	40,4	1,6	1,8	4,7		100,0	22 452
Bénin	0,0	0,0	29,0	15,8	37,4	17,4	0,0	0,3	0,2		100,0	431
Burkina Faso	0,1	0,0	12,7	51,2	10,5	22,3	0,0	0,4	2,8		100,0	1 144
Cap-Vert	0,0	0,0	34,3	4,4	43,9	15,4	0,0	0,0	2,1		100,0	50
Côte d'Ivoire	0,0	0,0	24,4	13,1	32,2	27,8	0,3	1,0	1,2		100,0	773
Gambie	0,1	0,1	6,5	19,7	11,1	49,3	2,9	4,0	6,3		100,0	1 296
Ghana	2,0	0,0	29,3	31,4	4,5	32,8	0,0	0,0	0,0		100,0	51
Guinée	0,1	0,0	8,0	32,2	7,0	46,3	1,5	1,8	3,3		100,0	11 753
Guinée-Bissau	0,5	0,1	8,3	33,6	14,6	35,0	2,4	2,9	2,7		100,0	1 840
Libéria	0,0	0,0	12,5	32,7	4,3	39,0	0,0	7,7	3,9		100,0	26
Mali	0,3	0,0	11,9	52,8	4,9	23,8	0,3	1,2	4,8		100,0	4 776
Mauritanie	0,0	0,1	14,9	15,7	30,1	32,0	1,4	1,6	4,1		100,0	867
Niger	0,3	0,0	16,4	51,0	15,7	13,7	0,0	0,4	2,5		100,0	876
Nigeria	0,0	0,0	24,3	45,6	10,0	17,1	0,0	0,8	2,1		100,0	407
Sierra Leone	0,0	0,0	26,2	53,2	1,5	16,8	0,0	0,4	1,8		100,0	231
Togo	0,0	0,0	25,7	15,9	38,7	17,7	0,2	1,1	0,6		100,0	490
Autre Afrique	0,2	0,0	20,6	4,2	63,7	8,7	0,3	0,4	1,9		100,0	6 459
Amériques	0,0	0,0	38,3	3,0	9,9	43,8	0,6	0,7	3,7		100,0	320
Asie	3,1	0,0	58,5	15,6	2,2	17,5	0,0	0,5	2,7		100,0	469
Europe	0,2	0,0	43,4	7,8	6,7	34,2	0,6	1,0	6,2		100,0	1 316
Australie	0,0	0,0	16,8	7,4	52,1	23,7	0,0	0,0	0,0		100,0	14
Personnes n'ayant pas déclaré leur nationalité	0,0	0,0	5,3	25,5	7,1	46,9	0,6	7,9	6,8		100,0	362
Total	0,5	0,1	16,0	27,0	15,3	34,6	1,2	1,6	3,8		100,0	56 401

Source: ANSD, RGPH-5, 2023



Dans l'ensemble, la majorité des immigrants internationaux qui sont entrés au Sénégal il y a 5 ans, résident dans la région de Dakar (58,7%). Par ailleurs, quelle que soit la nationalité la région de Dakar accueille la plus grande partie des immigrants internationaux il y a 5 ans. Toutefois, les régions de Thiès (7,6%), Ziguinchor (6,3%) et Kédougou (5,2%) accueillent aussi des proportions non négligeables.

En outre, il ressort de l'analyse par nationalité selon la région que, les immigrants internationaux de nationalité Bissau guinéenne (23,6%), gambienne (19,2%) et ghanéenne (13,6%) qui sont entrés au Sénégal il y a cinq ans, choisissent comme lieu de résidence la région de Ziguinchor.

De plus, ceux de nationalité malienne (13,8% pour Tambacounda ; 27,8% pour Kédougou), sierra-léonaise (13,6%), européenne (14,0%), australienne (74,4%) et burkinabé (50,2%), ayant immigré au Sénégal, résident respectivement dans les régions de Tambacounda, Thiès, Kolda et Kédougou.

Tableau VI-24 : Répartition des immigrants internationaux il y a 5 ans par nationalité selon la région

Nationalité	Région														Effectif	% Total
	Dakar	Ziguinchor	Diourbel	Saint-Louis	Tambacounda	Kaolack	Thiès	Louga	Fatick	Kolda	Matam	Kafrine	Kédougou	Sédhiou		
Sénégal	46,0	8,5	4,3	5,5	3,9	4,1	9,8	1,9	2,6	4,9	2,9	0,8	1,3	3,5	22452	100,0
Bénin	85,9	1,7	0,0	1,2	0,0	0,2	10,6	0,0	0,0	0,5	0,0	0,0	0,0	0,0	431	100,0
Burkina Faso	32,6	1,2	0,0	0,3	4,2	0,3	5,6	0,0	0,2	5,2	0,1	0,1	50,2	0,1	1144	100,0
Cap-Vert	95,9	2,0	0,0	0,0	0,0	0,0	2,1	0,0	0,0	0,0	0,0	0,0	0,0	0,0	50	100,0
Côte d'Ivoire	87,5	2,1	0,0	0,7	0,3	0,3	6,7	0,4	0,3	0,9	0,1	0,0	0,7	0,1	773	100,0
Gambie	30,6	19,2	0,9	2,4	2,5	9,0	10,0	0,7	7,5	7,9	0,5	2,2	0,6	6,0	1296	100,0
Ghana	74,2	13,8	0,0	0,0	0,0	6,0	4,0	0,0	0,0	0,0	0,0	0,0	0,0	2,0	51	100,0
Guinée	70,1	5,0	0,4	1,3	2,4	2,7	5,6	0,3	0,8	5,7	0,3	0,1	5,1	0,5	11753	100,0
Guinée-Bissau	44,0	23,6	0,4	2,3	1,0	0,4	10,2	0,8	0,9	9,9	0,3	0,1	0,1	6,0	1840	100,0
Libéria	77,0	0,0	3,9	0,0	0,0	0,0	7,7	0,0	3,8	7,6	0,0	0,0	0,0	0,0	26	100,0
Mali	42,8	2,9	0,4	1,3	13,8	0,5	5,2	0,1	0,2	3,1	0,9	0,1	27,8	1,0	4776	100,0
Mauritanie	55,5	3,8	1,1	12,3	5,0	1,2	7,9	1,2	2,1	0,9	7,0	0,1	1,5	0,5	867	100,0
Niger	57,4	3,0	1,9	1,5	2,3	2,9	15,1	0,2	5,0	5,2	0,1	0,3	2,1	2,9	876	100,0
Nigeria	61,8	3,3	0,5	2,0	1,2	6,5	10,5	0,0	1,5	3,5	0,0	0,3	8,4	0,5	407	100,0
Sierra Leone	73,7	3,5	0,0	0,0	0,4	0,4	13,6	0,0	5,7	0,0	0,0	2,2	0,4	0,0	231	100,0
Togo	90,9	0,4	0,2	0,6	0,8	1,0	4,8	0,0	0,2	0,6	0,0	0,0	0,4	0,0	490	100,0
Autre Afrique	96,5	0,6	0,1	0,2	0,1	0,3	1,9	0,0	0,0	0,0	0,0	0,0	0,1	0,0	6459	100,0
Amériques	81,6	5,1	0,6	3,2	0,0	0,6	7,6	0,0	0,3	0,0	0,0	0,6	0,0	0,3	320	100,0
Asie	83,3	2,0	0,2	0,4	1,5	4,4	7,3	0,2	0,4	0,0	0,0	0,0	0,2	0,0	469	100,0
Europe	73,4	4,0	0,8	2,2	1,2	0,9	14,0	0,5	1,2	0,7	0,7	0,2	0,2	0,2	1316	100,0
Australie	25,6	0,0	0,0	0,0	0,0	0,0	0,0	0,0	0,0	74,4	0,0	0,0	0,0	0,0	14	100,0
Personnes n'ayant pas déclaré leur nationalité	22,9	9,6	0,0	0,8	4,2	10,4	3,7	0,0	1,1	28,2	,6	1,1	16,3	1,1	362	100,0
Total	58,7	6,3	1,9	3,1	3,6	2,8	7,6	0,9	1,6	4,4	1,5	0,4	5,2	2,0	56401	100,0

Source: ANSD. RGPH-5, 2023



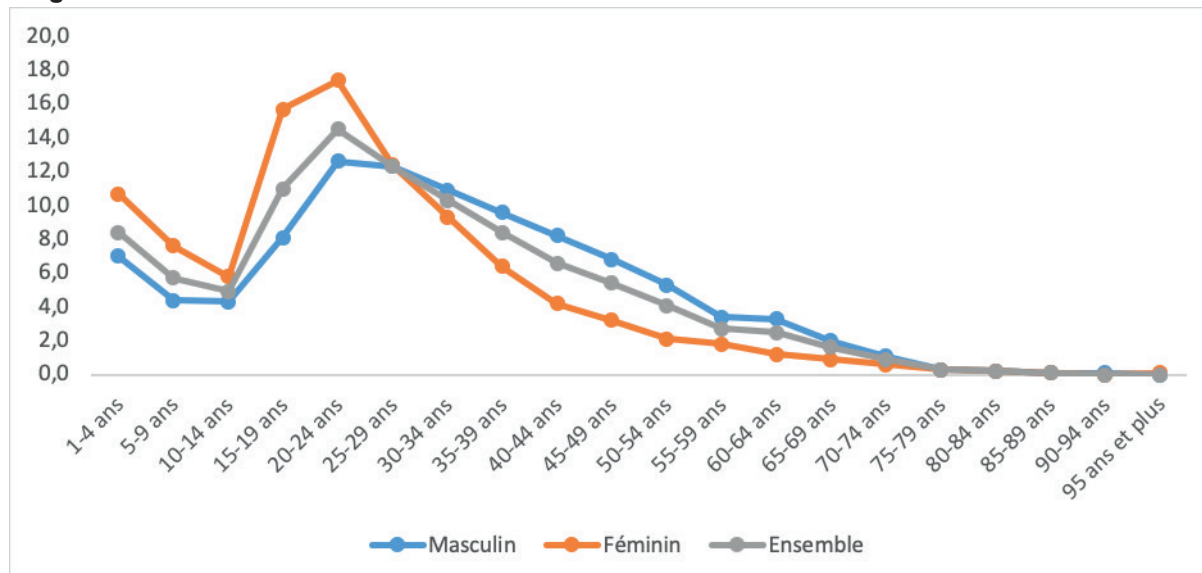
VI.3.2.1.3. Immigration internationale récente (il y a un an)

Les immigrants internationaux il y a 1 an sont les individus qui résidaient à l'étranger il y a 1 an et qui résident actuellement au Sénégal dans les ménages ordinaires. Au niveau national, leur effectif s'élève à 18 866 individus, selon les résultats du RGPH-5. Ils sont constitués de 61,2% d'hommes et 38,8% de femmes.

L'analyse des courbes de répartition par âge selon le sexe des immigrants internationaux récents montre qu'à partir de la tranche d'âge 1-4 ans, il est observé une baisse du changement de résidence qui se poursuit jusqu'à 14-19 ans. A partir de ce groupe d'âge, la proportion d'immigrants internationaux récents connaît une hausse remarquable qui permet d'atteindre le pic à 20-24 ans, pour l'ensemble, chez les hommes et chez les femmes.

Cependant, au-delà de cette tranche d'âge des 20-24 ans, il est constaté une baisse progressive des proportions d'immigrants internationaux récents, quel que soit le sexe. Les proportions deviennent très faibles, voire nulles au niveau des âges avancés, notamment à partir de 70 ans.

Graphique VI-7: Répartition (%) des immigrants internationaux récents (il y a 1 an) par groupe d'âges selon le sexe



ANSD. RGPH-5, 2023

Il ressort de l'analyse de la répartition des immigrants internationaux récents (il y a un an), une variation selon le groupe d'âge. En effet, les proportions les plus élevées sont observées chez les personnes âgées de 20-34 ans, quel que soit le sexe. Par ailleurs, les proportions les plus élevées sont notées chez les 20-24 ans dans l'ensemble et aussi bien chez les hommes (12,6%) que chez les femmes (17,4%).

Tableau VI-25 : Répartition des immigrants internationaux récents (il y a 1 an) par groupe d'âge

Groupe d'âge	Sexe					
	Masculin		Féminin		Total	
	Effectif	%	Effectif	%	Effectif	%
1-4 ans	805	7	786	10,7	1591	8,4
5-9 ans	511	4,4	558	7,6	1068	5,7
10-14 ans	493	4,3	428	5,8	921	4,9
15-19 ans	933	8,1	1147	15,7	2080	11



Groupe d'âge	Sexe					
	Masculin		Féminin		Total	
	Effectif	%	Effectif	%	Effectif	%
20-24 ans	1455	12,6	1275	17,4	2731	14,5
25-29 ans	1416	12,3	909	12,4	2325	12,3
30-34 ans	1257	10,9	678	9,3	1935	10,3
35-39 ans	1114	9,6	468	6,4	1581	8,4
40-44 ans	945	8,2	305	4,2	1250	6,6
45-49 ans	783	6,8	235	3,2	1018	5,4
50-54 ans	617	5,3	156	2,1	773	4,1
55-59 ans	387	3,4	131	1,8	518	2,7
60-64 ans	386	3,3	89	1,2	475	2,5
65-69 ans	229	2	68	0,9	298	1,6
70-74 ans	132	1,1	43	0,6	175	0,9
75-79 ans	39	0,3	25	0,3	64	0,3
80-84 ans	19	0,2	13	0,2	32	0,2
85 ans et plus	21	0	11	0	32	0
Total	11542	100	7324	100	18866	100
% Total	-	61,2	-	38,8	-	100

ANSD. RGPH-5, 2023

La répartition par grand groupe d'âge met en évidence une plus grande représentation des immigrants internationaux récents, qui ont un âge compris entre 35-64 ans (29,8%). En revanche, la proportion la plus faible est observée chez les immigrants internationaux récents âgés de 65 ans et plus (3,2%).

L'analyse par grand groupe âge selon le sexe montre aussi que, plus de la moitié (57,3%) des immigrants internationaux récents de sexe féminin, sont âgés de moins de 25 ans et la proportion d'hommes de cette même tranche d'âge s'évalue à 36,4%. Les immigrants internationaux récents de plus de 25 ans représentent 63,6% pour le sexe masculin et 42,8% pour ceux de sexe féminin.

Par ailleurs, aussi bien chez les hommes que chez les femmes, les proportions d'immigrants internationaux récents sans niveau d'instruction sont plus élevées, avec respectivement 46,4% et 43,1%. Les proportions les plus faibles pour les deux sexes sont observées chez les immigrants internationaux récents ayant un niveau d'instruction préscolaire.

L'analyse de la proportion des immigrants internationaux récents en fonction de la situation dans l'occupation principale et selon le sexe, indique qu'au Sénégal, 51,6% de sexe masculin et 41,3% de sexe féminin, sont des travailleurs indépendants. Les apprentis et les aides familiaux enregistrent les plus faibles proportions d'immigrants internationaux récents, quel que soit le sexe.

En considérant le milieu de résidence, un peu plus de 7 immigrants internationaux récents sur 10 (76,9 %), résident en milieu urbain et 23,1% vivent en milieu rural. Une situation pratiquement identique est notée, quel que soit le sexe. L'immigration internationale récente reste plus accentuée chez les femmes avec 82,9% qui sont établies en milieu urbain et 17,1% dans le milieu rural. Pour les hommes, la proportion d'immigrants internationaux récents qui résident en milieu urbain est de 73,1% et 26,9% en milieu rural.

La répartition par région laisse apparaître que la région de Dakar concentre la proportion d'immigrants internationaux récents la plus importante (47,9 %). Les régions de Thiès (8,8%), Ziguinchor (6,2%) et Tambacounda (5,4%) affichent également des proportions non négligeables. L'analyse par région selon le sexe montre aussi que pour Dakar, la proportion de femmes



immigrantes internationales récentes est de 58,0% et les hommes représentent 41,5%. Tandis que, Ziguinchor concentre 7,8% de femmes immigrantes internationales récentes et 5,2% pour les hommes. Alors que pour la région de Thiès, il s'agit de 6,8% pour les femmes et 10,1% pour les hommes. En fin les régions de Tambacounda et Kolda regroupent respectivement pour les hommes 6,0% et 5,2% et pour les femmes 4,4% et 4,1% d'immigrants internationaux récents.

Tableau VI-26 : Répartition des immigrants internationaux récents (il y a 1 an) par groupe d'âge, niveau d'instruction, situation dans l'occupation principale, milieu de résidence et région selon le sexe

Caractéristiques descriptives	Masculin		Féminin		Ensemble	
	Effectif	%	Effectif	%	Effectif	%
Groupes d'âge						
Moins de 15 ans	1 809	15,7	1 771	24,2	3 581	19,0
15-24 ans	2 389	20,7	2 422	33,1	4 811	25,5
25-34 ans	2 673	23,2	1 586	21,7	4 259	22,6
35-64 ans	4 231	36,7	1 384	18,9	5 615	29,8
65 ans et plus	440	3,8	160	2,2	600	3,2
Total	11 542	100,0	7 324	100,0	18 866	100,0
Niveau d'instruction						
Sans niveau	5 186	46,4	3 009	43,1	8 195	45,1
Préscolaire	238	2,1	210	3,0	448	2,5
Elémentaire	1 874	16,8	1 252	17,9	3 126	17,2
Moyen	1 291	11,5	798	11,4	2 089	11,5
Secondaire	1 004	9,0	595	8,5	1 598	8,8
Supérieur	1 589	14,2	1 126	16,1	2 716	14,9
Total	11 182	100,0	6 990	100,0	18 172	100,0
Situation dans l'occupation principale						
Travailleur indépendant	2 988	51,6	656	41,3	3 644	49,4
Employeur/Patron	474	8,2	118	7,4	591	8,0
Salarié/Employé permanent	1 307	22,6	479	30,2	1 786	24,2
Salarié/Employé temporaire	444	7,7	156	9,8	600	8,1
Apprenti	322	5,6	57	3,6	379	5,1
Aide familial	252	4,4	123	7,8	376	5,1
Total	5 787	100,0	1 589	100,0	7 376	100,0
Milieu de résidence						
Urbain	8 442	73,1	6 073	82,9	14 515	76,9
Rural	3 100	26,9	1 251	17,1	4 351	23,1
Total	11 542	100,0	7 324	100,0	18 866	100,0
Région						
Dakar	4 794	41,5	4 250	58,0	9 044	47,9
Ziguinchor	595	5,2	573	7,8	1 168	6,2
Diourbel	662	5,7	109	1,5	771	4,1
Saint-Louis	601	5,2	278	3,8	879	4,7
Tambacounda	696	6,0	325	4,4	1 021	5,4
Kaolack	437	3,8	239	3,3	676	3,6
Thiès	1 161	10,1	501	6,8	1 663	8,8
Louga	368	3,2	42	0,6	410	2,2
Fatick	283	2,5	98	1,3	381	2,0
Kolda	598	5,2	301	4,1	899	4,8



Caractéristiques descriptives	Masculin		Féminin		Ensemble	
	Effectif	%	Effectif	%	Effectif	%
Matam	383	3,3	78	1,1	461	2,4
Kaffrine	89	0,8	38	0,5	128	0,7
Kédougou	392	3,4	239	3,3	631	3,3
Sédhiou	483	4,2	251	3,4	734	3,9
Total	11 542	100,0	7 324	100,0	18 866	100,0

ANSD. RGPH-5, 2023

Dans l'ensemble, quelle que soit la nationalité, les proportions d'immigrants internationaux récents les plus élevées concernent la région de Dakar. Toutefois, il existe quelques variations selon les régions. En effet, les immigrants internationaux récents de nationalité bissau guinéenne (24,6%), gambiennes (23,1%) et ghanéenne (12,1%) ayant immigré au Sénégal, résident plus dans la région de Ziguinchor.

Par ailleurs, pour les immigrants internationaux récents de nationalité mauritanienne (19,1% pour Saint-Louis), malienne (18,6% pour Tambacounda ; 16,9% pour Kédougou), burkinabé (39,3% pour Kédougou), nigérienne (20,5% pour Thiès), béninoise (17,6% pour Thiès), bissau guinéenne (12,7% pour Thiès), sierra léonaise (27,9% pour Thiès), européenne (16,1% pour Thiès) et australienne (90,0% Kolda), des proportions relativement élevées sont enregistrées. Elles s'observent respectivement dans les régions de Saint-Louis, Tambacounda, Kédougou, Thiès et Kolda.



Tableau VI-27: Répartition des immigrants internationaux récents (il y a 1 an) par nationalité selon la région

Nationalité	Région											Effectif	% Total			
	Dakar	Ziguinchor	Diourbel	Saint-Louis	Tambacounda	Kaolack	Thiès	Louga	Fatick	Kolda	Matam			Kaffrine	Kédougou	Sédhiou
Sénégal	36,0	6,0	7,1	7,2	5,7	4,6	10,0	3,8	2,9	4,9	3,8	0,9	1,1	6,0	10107	100,0
Bénin	75,7	6,7	0,0	0,0	0,0	0,0	17,6	0,0	0,0	0,0	0,0	0,0	0,0	0,0	92	100,0
Burkina Faso	33,1	0,9	0,0	0,0	12,5	0,0	11,6	0,0	0,9	1,3	0,0	0,0	39,3	0,4	227	100,0
Cap-Vert	94,9	5,1	0,0	0,0	0,0	0,0	0,0	0,0	0,0	0,0	0,0	0,0	0,0	0,0	20	100,0
Côte d'Ivoire	85,7	4,3	0,0	0,7	0,0	0,7	6,4	0,0	0,7	0,7	0,0	0,0	0,7	0,0	142	100,0
Gambie	26,8	23,1	0,4	0,8	2,3	10,2	7,7	0,2	4,4	7,5	1,0	4,4	1,0	10,2	487	100,0
Ghana	81,8	12,1	0,0	0,0	0,0	0,0	6,1	0,0	0,0	0,0	0,0	0,0	0,0	0,0	17	100,0
Guinée	68,0	4,9	0,6	0,7	3,3	2,7	6,3	0,2	0,7	6,1	0,3	0,0	5,6	0,6	3427	100,0
Guinée-Bissau	44,8	24,6	0,8	1,5	0,8	0,2	12,7	0,4	1,0	8,7	0,0	0,0	0,0	4,6	527	100,0
Libéria	82,1	0,0	0,0	0,0	0,0	9,0	0,0	0,0	0,0	8,9	0,0	0,0	0,0	0,0	11	100,0
Mali	47,4	2,8	0,7	2,3	18,6	1,0	5,4	0,2	0,2	2,2	1,7	0,0	16,9	0,7	1218	100,0
Mauritanie	47,1	3,9	0,4	19,1	6,7	1,4	6,4	0,7	1,1	1,1	8,4	0,0	3,2	0,7	287	100,0
Niger	53,9	2,4	1,4	0,0	1,9	1,9	20,5	0,5	3,3	7,1	0,5	0,5	0,0	6,1	214	100,0
Nigeria	59,4	5,6	0,0	5,6	1,4	2,8	4,2	0,0	1,4	11,3	0,0	1,4	6,9	0,0	73	100,0
Sierra Leone	52,5	3,7	0,0	0,0	0,0	0,0	27,9	0,0	9,7	0,0	0,0	6,2	0,0	0,0	83	100,0
Togo	88,0	1,2	0,0	2,4	0,0	0,0	6,0	0,0	1,2	1,2	0,0	0,0	0,0	0,0	85	100,0
Autre Afrique	93,7	0,9	0,2	0,5	0,4	0,8	2,4	0,2	0,0	0,2	0,2	0,2	0,2	0,0	942	100,0
Amériques	74,3	9,3	1,4	5,0	0,0	0,7	6,4	0,0	0,7	0,0	0,0	1,4	0,0	0,7	143	100,0
Asie	72,5	4,6	0,0	2,0	5,2	11,2	2,6	0,0	1,3	0,0	0,0	0,0	0,0	0,6	156	100,0
Europe	59,9	5,2	2,4	1,9	4,3	1,7	16,1	1,5	1,3	1,9	2,6	0,2	0,0	0,9	472	100,0
Australie	0,0	0,0	0,0	0,0	0,0	0,0	10,0	0,0	0,0	90,0	0,0	0,0	0,0	0,0	10	100,0
Personnes n'ayant pas déclaré leur nationalité	23,9	13,8	0,0	1,6	5,6	12,9	2,4	0,0	0,0	24,3	0,8	1,6	9,7	3,2	126	100,0
Total	47,9	6,2	4,1	4,7	5,4	3,6	8,8	2,2	2,0	4,8	2,4	0,7	3,3	3,9	18866	100,0

Source: ANSD. RGPH-5, 2023



VI.3.2.2. Emigration internationale au cours des 5 dernières années

En 2023, le nombre d'émigrants internationaux au cours des cinq (5) dernières années est évalué à 166 561 individus, soit 0,9% de la population résidente des ménages ordinaires (17 683 038). Cette proportion d'émigrants varie en fonction de la région de résidence. Ainsi, la région de Dakar a connu plus d'émigrations au cours des cinq dernières années (27,9%). Elle est suivie des régions de Diourbel (10,9%) et de Thiès 10,8%. En revanche, les régions de Kédougou (0,7%) et Kaffrine (1,5%), enregistrent les proportions d'émigrants les plus faibles.

Tableau VI-28 : Répartition des émigrants internationaux au cours des 5 dernières années par région

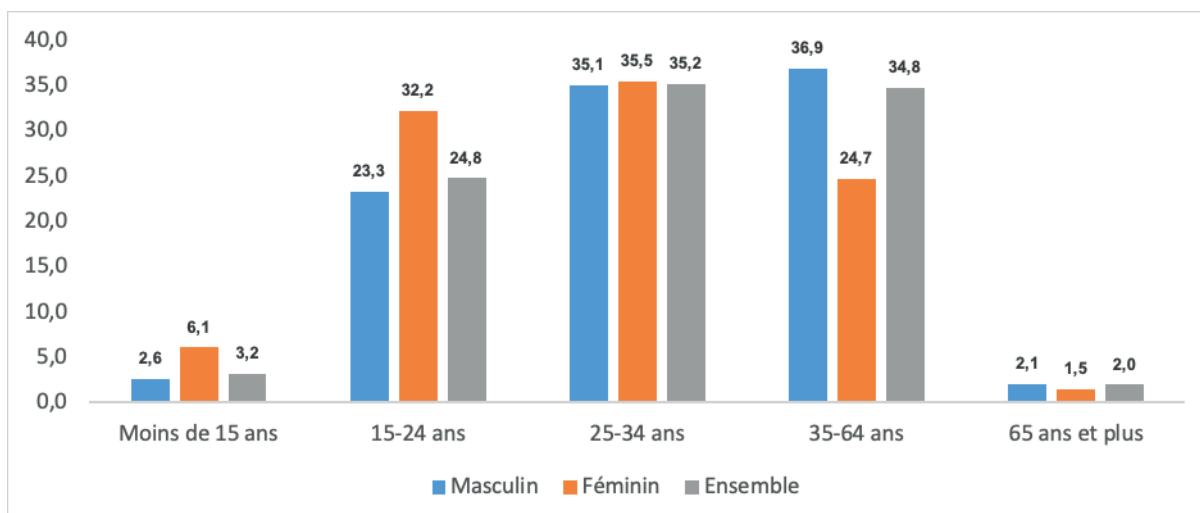
Régions	Effectifs	Pourcentage
Dakar	46 502	27,9
Ziguinchor	4 086	2,5
Diourbel	18 156	10,9
Saint-Louis	14 341	8,6
Tambacounda	8 970	5,4
Kaolack	6 841	4,1
Thiès	18 001	10,8
Louga	11 745	7,1
Fatick	4 912	2,9
Kolda	9 159	5,5
Matam	15 120	9,1
Kaffrine	2 447	1,5
Kédougou	1 179	0,7
Sédhiou	5 102	3,1
Total	166 561	100,0

ANSD. RGPH-5, 2023

Au niveau national, l'émigration reste plus importante chez les 25-34 ans (35,2%) et chez les 35-64 ans (34,8%). Le graphique 6.7 montre que, chez les femmes l'émigration internationale au cours des 5 dernières années concernent principalement les jeunes âgées de 25-34 ans (35,5%). Chez les hommes, c'est la tranche d'âge 35-64 ans (36,9%) qui a la proportion d'émigrants internationaux la plus soutenue. Par contre, les émigrants âgés de moins de 15 ans et ceux dont l'âge est supérieur ou égal à 65 ans, affichent les plus faibles proportions.



Graphique VI-8: Répartition (%) des émigrants internationaux par grands groupes d'âge selon le sexe



ANSD. RGPH-5, 2023

Sur le plan national, l'émigration internationale est un phénomène social qui touche plus les hommes (83,4%) que les femmes (16,6%). Il apparaît aussi à travers l'analyse par groupe d'âge selon le sexe que chez les hommes, les départs pour l'étranger les plus importants sont observés depuis le bas âge (66,9%) jusqu'à l'âge de 64 ans (90,5%). Les proportions d'émigrants internationaux de sexe masculin les plus élevés concernent les personnes dont l'âge est compris entre 50 et 64 ans.

En revanche chez les femmes, l'émigration internationale touche plus les moins de 35 ans, avec des proportions qui varient entre 33,1% et 15,5%. Elle est également importante chez les 80-84 ans et chez les 85 ans et plus, avec respectivement 18,5% et 17,7%.

Tableau VI-29 : Répartition des émigrants internationaux au cours des cinq dernières années par groupe d'âge quinquennal selon le sexe

Groupe d'âge	Masculin		Féminin		Total	
	Effectif	%	Effectif	%	Effectif	%
0-4 ans	1 099	66,9	543	33,1	1 641	100,0
5-9 ans	958	66,8	477	33,2	1 435	100,0
10-14 ans	1 610	70,8	665	29,2	2 275	100,0
15-19 ans	10 076	77,6	2 905	22,4	12 981	100,0
20-24 ans	22 256	78,8	5 989	21,2	28 244	100,0
25-29 ans	26 618	82,2	5 754	17,8	32 372	100,0
30-34 ans	22 137	84,5	4 052	15,5	26 189	100,0
35-39 ans	17 382	86,1	2 800	13,9	20 182	100,0
40-44 ans	11 942	87,8	1 654	12,2	13 596	100,0
45-49 ans	8 672	89,6	1 011	10,4	9 683	100,0
50-54 ans	6 590	90,8	668	9,2	7 258	100,0
55-59 ans	3 597	90,8	363	9,2	3 960	100,0
60-64 ans	3 044	90,5	321	9,5	3 365	100,0
65-69 ans	1 395	89,2	168	10,8	1 564	100,0
70-74 ans	832	87,7	116	12,3	949	100,0
75-79 ans	280	86,7	43	13,3	323	100,0
80-84 ans	107	81,5	24	18,5	132	100,0
85 ans et plus	340	82,3	73	17,7	413	100,0
Total	138 935	83,4	27 625	16,6	166 561	100,0

ANSD. RGPH-5, 2023



Les hommes sont plus sujets à l'émigration internationale que les femmes au cours des cinq dernières années, quel que soit l'âge, le niveau d'instruction, l'état matrimonial, la région ou le milieu de résidence,

En considérant le groupe d'âge des émigrants au cours des cinq dernières années, il faut noter que chez les hommes, la proportion d'émigrants augmente avec l'âge. En effet, elle passe de 68,5% chez les moins de 15 ans à 87,4% chez les 65 ans et plus. Par contre, chez les femmes, la situation s'inverse et les proportions d'émigrants deviennent plus élevées aux groupes d'âges les plus jeunes (31,5% chez les moins de 15 ans) et aux âges adultes (11,6% chez les 35-64 ans).

Concernant le niveau d'instruction, la proportion d'émigrants au cours des cinq dernières années chez les hommes est plus élevée pour les sans niveau d'instruction (89,8%). Lorsque le niveau d'instruction augmente, la proportion diminue en passant de 89,8% chez les hommes n'ayant aucun niveau à 68,6% chez ceux de niveau supérieur. Cependant, chez les femmes, les proportions augmentent lorsque le niveau d'instruction s'accroît, avec des proportions comprises entre 10,2% et 31,4%.

En prenant en compte l'état matrimonial, il est constaté que la proportion d'émigrants internationaux se caractérise par des variations. Ainsi, pour les veufs (ves), elle est plus élevée chez les femmes (69,0%), contrairement à la tendance générale montrant que les hommes émigrent plus.

S'agissant du milieu de résidence, pour les hommes, c'est en milieu rural qu'il y'a plus de départs (91,6%). A l'opposé, les femmes du milieu urbain (21,3%) émigrent plus que celles du milieu rural (8,4%).

Les régions qui connaissent plus de départs pour les hommes sont de Matam (95,1), Sédhiou (94,7), Tambacounda (93,5%), Kolda (93,3%), Louga (92,6%). Tandis que pour les femmes, il s'agit de celles de Dakar (29,1) et Ziguinchor (27,2).

Tableau VI-30 : Répartition des émigrants internationaux au cours des cinq dernières années par groupe d'âge, niveau d'instruction, état matrimonial, milieu de résidence et région selon le sexe

Caractéristiques descriptives	Masculin		Féminin		Ensemble	
	Effectif	%	Effectif	%	Effectif	%
Grands groupes d'âge						
Moins de 15 ans	3 666	68,5	1 685	31,5	5 351	100,0
15-24 ans	32 332	78,4	8 894	21,6	41 225	100,0
25-34 ans	48 755	83,3	9 806	16,7	58 561	100,0
35-64 ans	51 228	88,3	6 816	11,7	58 044	100,0
65 ans et plus	2 955	87,4	425	12,6	3 380	100,0
Total	138 935	83,4	27 625	16,6	166 561	100,0
Niveau d'instruction						
Aucun	59 015	89,8	6 725	10,2	65 740	100,0
Elémentaire	17 548	85,0	3 086	15,0	20 634	100,0
Moyen	13 259	83,8	2 567	16,2	15 827	100,0
Secondaire	13 621	75,1	4 515	24,9	18 136	100,0
Supérieur	18 105	68,6	8 299	31,4	26 403	100,0
NSP	17 388	87,7	2 432	12,3	19 821	100,0
Total	138 935	83,4	27 625	16,6	166 561	100,0
Etat matrimonial						
Monogame	64 714	87,9	8943	12,1	73657	100,0
Polygame	17 083	77,4	5000	22,6	22083	100,0
Célibataire	55 468	82,0	12146	18,0	67614	100,0



Caractéristiques descriptives	Masculin		Féminin		Ensemble	
	Effectif	%	Effectif	%	Effectif	%
Veufs (ve)	218	31,0	485	69,0	703	100,0
Divorcé(e)	1 290	55,9	1016	44,1	2306	100,0
Union libre/Concubinage	99	77,7	28	22,3	127	100,0
Séparé(e)	62	100,0	0	0,0	62	100,0
Total	138 933	83,4	27618	16,6	166551	100,0
Milieu de résidence						
Urbain	83 072	78,7	22 472	21,3	105 545	100,0
Rural	55 863	91,6	5 153	8,4	61 016	100,0
Total	138 935	83,4	27 625	16,6	166 561	100,0
Région						
Dakar	32 953	70,9	13 549	29,1	46 502	100,0
Ziguinchor	2 974	72,8	1 112	27,2	4 086	100,0
Diourbel	16 420	90,4	1 737	9,6	18 156	100,0
Saint-Louis	11 644	81,2	2 696	18,8	14 341	100,0
Tambacounda	8 391	93,5	579	6,5	8 970	100,0
Kaolack	5 878	85,9	963	14,1	6 841	100,0
Thiès	14 482	80,4	3 519	19,6	18 001	100,0
Louga	10 873	92,6	872	7,4	11 745	100,0
Fatick	4 267	86,9	645	13,1	4 912	100,0
Kolda	8 544	93,3	615	6,7	9 159	100,0
Matam	14 375	95,1	744	4,9	15 120	100,0
Kaffrine	2 255	92,1	192	7,9	2 447	100,0
Kédougou	1 050	89,0	129	11,0	1 179	100,0
Sédhiou	4 831	94,7	271	5,3	5 102	100,0
Total	138 935	83,4	27 625	16,6	166 561	100,0

ANSD. RGPH-5, 2023

La répartition des émigrants internationaux par profession au départ montre que, quel que soit le sexe, les « *ouvriers et employés non qualifiés* » ont plus tendance à émigrer, avec une proportion de 42,2%. C'est dans cette même catégorie de profession que les hommes (39,4%) et les femmes (56,7%) émigrent plus. Ensuite, viennent les « *professions intellectuelles et scientifiques* » qui représentent 11,4%.

En revanche, les « employés de type administratif » et les « membres de l'exécutif et des corps législatifs, les cadres supérieurs de l'administration publique, les dirigeants et les cadres », sont les moins concernés par le phénomène de l'émigration internationale, avec respectivement 0,6% et 1,3%. De plus, chez les hommes comme chez les femmes, ce sont les « conducteurs d'installations et de machines et ouvriers de l'assemblage », ainsi que les « agriculteurs et ouvriers qualifiés de l'agriculture et de la pêche », qui émigrent le moins.

Par contre, l'émigration internationale est plus fréquente chez les ouvriers et employés non qualifiés, soit 39,4% chez les hommes et 56,7% chez les femmes. Elle est accentuée aussi pour les émigrants de professions intellectuelles et scientifiques, avec une légère prédominance des hommes.



Tableau VI-31 : Répartition des émigrants internationaux par profession au départ selon le sexe

Profession	Masculin		Féminin		Ensemble	
	Effectif	%	Effectif	%	Effectif	%
Membres de l'exécutif et des corps législatifs, cadres supérieurs de l'administration publique, dirigeants et cadres	1 708	1,2	369	1,4	2 077	1,3
Professions intellectuelles et scientifiques	16 018	11,6	2 763	10,2	18 781	11,4
Professions intermédiaires	13 698	10,0	2 248	8,3	15 946	9,7
Employés de type administratif	636	0,5	290	1,1	927	0,6
Personnel des services et vendeurs de magasin et de marché	11 531	8,4	1 839	6,8	13 370	8,1
Agriculteurs et ouvriers qualifiés de l'agriculture et de la pêche	12 041	8,8	206	0,8	12 247	7,4
Artisans et ouvriers des métiers de type artisanal	9 602	7,0	348	1,3	9 950	6,0
Conducteurs d'installations et de machines et ouvriers de l'assemblage	2 525	1,8	24	0,1	2 549	1,5
Ouvriers et employés non qualifiés	54 186	39,4	15 297	56,7	69 483	42,2
Autres	15 626	11,4	3 593	13,3	19 218	11,7
Total	137 572	100,0	26 976	100,0	164 548	100,0

ANSD. RGPH-5, 2023

Parmi les émigrants internationaux, 30,8% avaient comme destination les pays de l'Europe du Sud, 21,9% les pays de l'Europe de l'Ouest et 18,4% les pays de l'Afrique de l'Ouest. Globalement, l'Afrique accueille 34,2% des émigrants internationaux contre 54,8% pour l'Europe.

Cependant, les pays de l'Afrique de l'Est, l'Australie et l'Asie constituent les destinations les moins choisies par les émigrants internationaux du Sénégal, avec une proportion totale de 2,9%.

Tableau VI-32 : Répartition des émigrants internationaux par pays de destination sous-régionale au cours des 5 dernières années

Pays de destination	Effectifs	Pourcentages
Afrique de l'Ouest	30 697	18,4
Afrique centrale	8 670	5,2
Afrique du Nord	15 395	9,2
Afrique australe	2 148	1,3
Afrique de l'Est	168	0,1
Américains du Nord	8 665	5,2
Américains centrale	145	0,1
Américains du Sud	2 414	1,4
Asie de l'Ouest	3 466	2,1
Asie centrale	11	0,0
Asie du Sud	315	0,2
Asie de l'Est	733	0,4
Europe de l'Est	302	0,2
Europe du Nord	252	0,2
Europe de l'Ouest	36 518	21,9
Europe du Sud	51 302	30,8
Europe centrale	2 787	1,7
Australie	144	0,1
Autres	516	0,3
NSP	1 913	1,1
Total	166 561	100,0

ANSD. RGPH-5, 2023



Les résultats mettent en évidence que parmi les dix (10) premières destinations des émigrants internationaux, la France occupe le premier rang (20,7% des migrants) et cela quel que soit le sexe (18,5% pour les hommes et 31,8% pour les femmes). Elle est suivie de l'Italie (15,3%) et l'Espagne (14,9%) qui accueillent beaucoup d'émigrants internationaux sénégalais. En Afrique les deux premières destinations des émigrants sénégalais sont le Maroc (8,0%) et la Mauritanie (7,0%).

Par ailleurs, une comparaison selon sexe indique que les principales destinations de choix pour les femmes sont : la France (31,8%), le Maroc (11,5%), la Mauritanie (8,7%), le Canada (4,7%) et les USA (4,0%). Pour les hommes, les pays des destinations principales privilégiés des émigrants internationaux sont la France (18,5%), l'Espagne (16,3%), l'Italie (16,2%) et Maroc (7,3%).

Tableau VI-33 : Répartition des émigrants internationaux (au cours des 5 dernières années) par pays de destination principale (10 premières destinations) selon le sexe

Pays de destination principale	Masculin		Féminin		Total	
	Effectif	%	Effectif	%	Effectif	%
France	25 661	18,5	8 774	31,8	34 434	20,7
Italie	22 513	16,2	2 929	10,6	25 442	15,3
Espagne	22 649	16,3	2 174	7,9	24 823	14,9
Maroc	10 208	7,3	3 168	11,5	13 375	8,0
Mauritanie	9 201	6,6	2 401	8,7	11 601	7,0
Gambie	5 943	4,3	824	3,0	6 767	4,1
Côte d'Ivoire	5 149	3,7	413	1,5	5 562	3,3
Gabon	4 763	3,4	165	0,6	4 928	3,0
U S A	3 478	2,5	1 103	4,0	4 581	2,8
Canada	2 751	2,0	1 292	4,7	4 043	2,4

ANSD. RGP5-5, 2023

Le travail (71,9%) est le motif principal de l'émigration internationale, quel que soit le sexe de l'émigrant. En effet, 77,9% des hommes émigrent pour des raisons liées au travail et pour les femmes c'est 41,8%. Par contre, en considérant les autres motifs de l'émigration internationale pour les hommes et pour les femmes, tels que : études et apprentissage (10,3% et 25,6%), mariage (0,2% et 11,9%), santé (0,3% et 1,5%) ou raisons familiales (4,6% et 12,2%), les femmes dominent largement les hommes.

Tableau VI-34 : Répartition des émigrants internationaux par principal motif de la migration selon le sexe

Principal motif de la migration	Masculin		Féminin		Ensemble	
	Effectif	%	Effectif	%	Effectif	%
Travail	108 238	77,9	11 544	41,8	119 782	71,9
Etude / apprentissage	14 365	10,3	7 065	25,6	21 430	12,9
Mariage	295	0,2	3 286	11,9	3 582	2,2
Raisons de santé	403	0,3	428	1,5	831	0,5
Raisons familiales	6 445	4,6	3 373	12,2	9 817	5,9
Autres	1 527	1,1	466	1,7	1 993	1,2
Ne Sait Pas	7 662	5,5	1 463	5,3	9 125	5,5
Total	138 935	100,0	27 625	100,0	166 561	100,0

ANSD. RGP5-5, 2023



VI.3.2.3. Solde migratoire international (5 dernières années)

Au niveau national, il ressort de l'analyse des résultats du RGPH-5 un solde migratoire international négatif au cours des 5 dernières années qui s'établit à -110 160 en 2023 contre -51 528 en 2013. L'examen du **tableau VI-35** met aussi en lumière une fréquence plus soutenue du solde migratoire international négatif dans presque toutes les régions, sauf Kédougou qui affiche un solde positif.

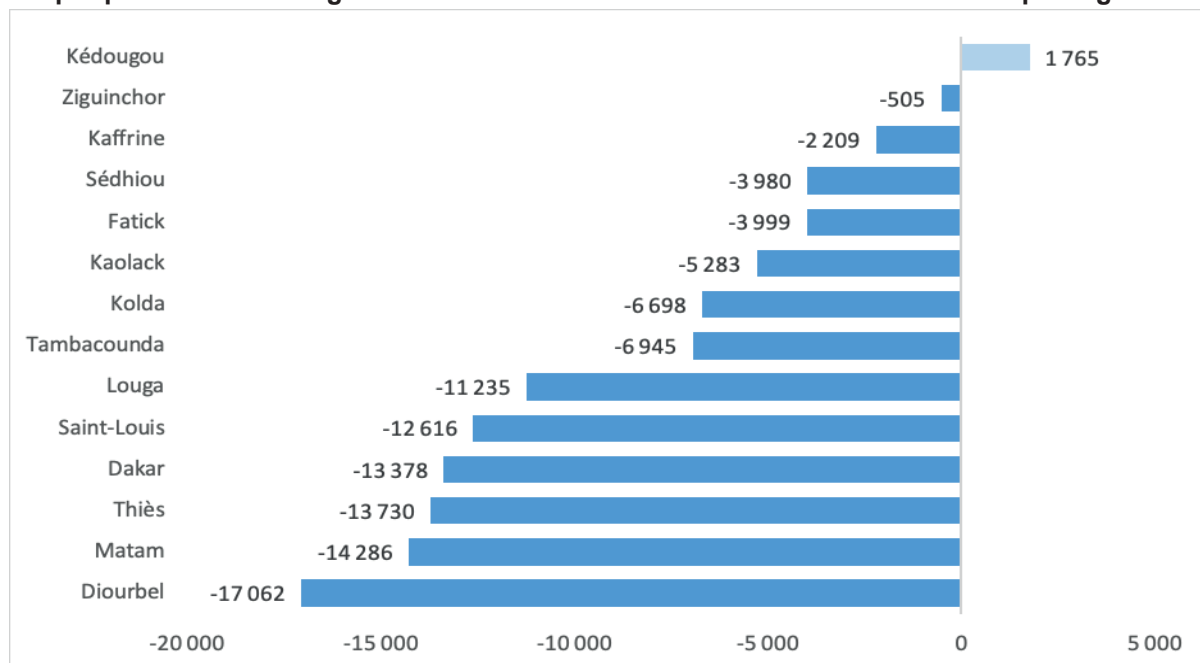
Tableau VI-35 : Solde migratoire international au cours des 5 dernières années par région

Régions	Emigration internationale 5 ans	Immigration internationale 5 ans	Solde migratoire international 5 ans
Dakar	46 502	33 124	-13 378
Ziguinchor	4 086	3 581	-505
Diourbel	18 156	1 094	-17 062
Saint-Louis	14 341	1 725	-12 616
Tambacounda	8 970	2 025	-6 945
Kaolack	6 841	1 558	-5 283
Thiès	18 001	4 271	-13 730
Louga	11 745	510	-11 235
Fatick	4 912	913	-3 999
Kolda	9 159	2 461	-6 698
Matam	15 120	834	-14 286
Kaffrine	2 447	238	-2 209
Kédougou	1 179	2 944	1 765
Sédhiou	5 102	1 122	-3 980
Total	166 561	56 401	-110 160

ANSD. RGPH-5, 2023

Ainsi, à l'exception de la région de Kédougou qui présente un solde positif (+1 765), toutes les autres régions du pays ont connu plus de départs que d'entrées. En outre, les régions de Diourbel (-17 062), Matam (-14 286), Thiès (-13 730) et Dakar (-13 378) sont les zones de départ les plus remarquables.

Graphique VI-9: Solde migratoire international au cours des 5 dernières années par région



ANSD. RGPH-5, 2023



A l'image du solde migratoire observé au cours des 5 dernières années, le solde migratoire international il y a 1 an se caractérise par un déficit qui s'établit à -42 654. Ainsi, au cours des 12 derniers mois, il y a eu plus de départs que d'entrées de population dans le territoire national. La prédominance des sorties sur les entrées de population concerne aussi l'ensemble des régions à l'exception de Kédougou qui a eu plus d'entrées que de sorties de population.

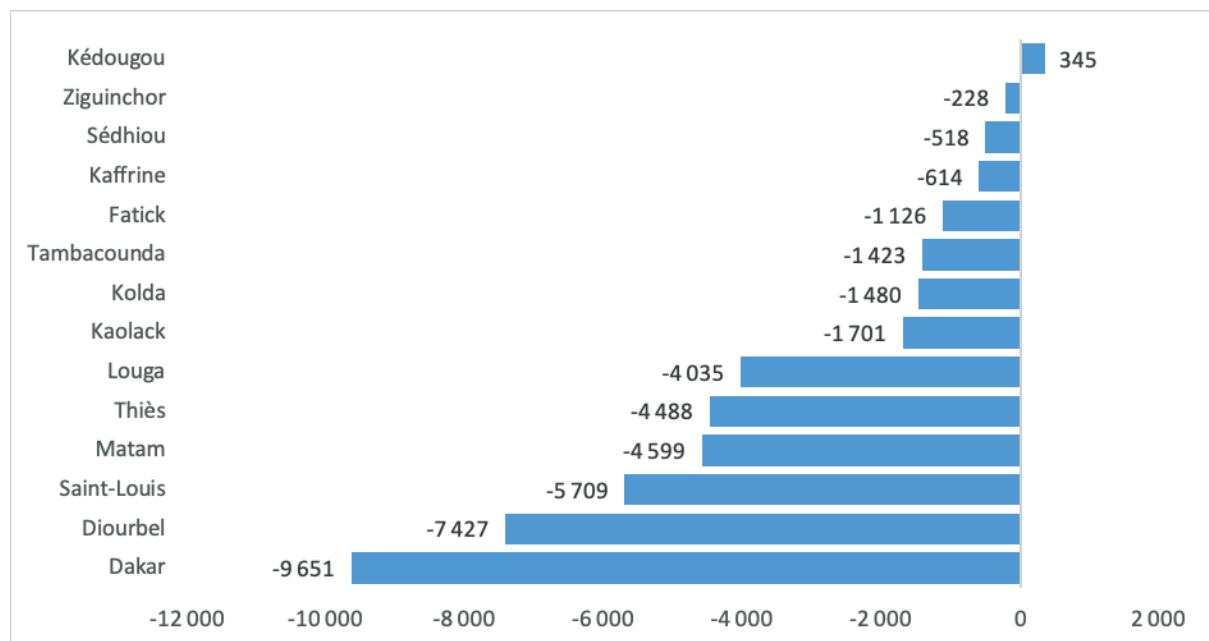
Tableau VI-36 : Solde migratoire international récent (au cours des 12 derniers) mois par région

Régions	Emigration internationale récente (il y'a un an)	Immigration internationale récente (il y'a un an)	Solde migratoire international récent (il y'a un an)
Dakar	18 695	9 044	-9 651
Ziguinchor	1 396	1 168	-228
Diourbel	8 198	771	-7 427
Saint-Louis	6 588	879	-5 709
Tambacounda	2 444	1 021	-1 423
Kaolack	2 377	676	-1 701
Thiès	6 151	1 663	-4 488
Louga	4 445	410	-4 035
Fatick	1 507	381	-1 126
Kolda	2 379	899	-1 480
Matam	5 060	461	-4 599
Kaffrine	742	128	-614
Kédougou	286	631	345
Sédhiou	1 252	734	-518
Total	61 520	18 866	-42 654

ANSD. RGPH-5, 2023

Par ailleurs, hormis la région de Kédougou (+345) qui présente un solde positif, la même situation (solde négatif) est observée dans toutes les régions. De plus, il convient de noter aussi que les régions Dakar (-9 651), Diourbel (-7 427), Saint-Louis (-5 709), Matam (-4 599), Thiès (-4 488) et Louga (-4 035), constituent les points de départ d'émigrants internationaux par excellence.

Graphique VI-10: Solde migratoire international au cours des 12 derniers mois par région



ANSD. RGPH-5, 2023



CONCLUSION

Au Sénégal, l'étude de la migration interne durée de vie met en évidence l'existence de mouvements de population entre les régions. En effet, les régions de Dakar et de Diourbel sont les plus attractives. Par contre, les régions de Ziguinchor et de Fatick sont celles qui enregistrent les sorties de population les plus importantes. Par ailleurs, le solde migratoire de la migration durée de vie montre que toutes les régions sauf Dakar et Diourbel ont connu plus de sorties de population que d'entrées.

Pour la migration interne il y a 5 ans, les personnes qui ont changé leur résidence d'une région à une autre, restent peu importants. Les régions de Diourbel, Dakar et Thiès sont celles qui ont enregistré un solde migratoire positif. L'analyse des motifs de migrations des 5 dernières années fait paraître les raisons familiales comme premier motif de déplacement, le travail arrive en deuxième position.

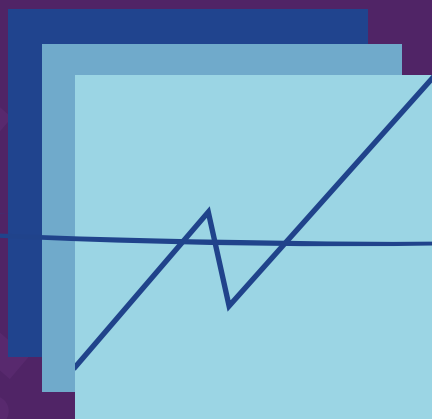
L'examen de la migration récente il y a 1 an montre que les individus qui ont changé de région représentent une faible proportion de la population résidente. Les régions ayant connu un solde positif sont Diourbel, Dakar et Tambacounda.

L'analyse de la migration internationale durée de vie fait ressortir qu'en 2023, les résidents nés à l'étranger restent faiblement représentatifs. Ils viennent pour la plupart des pays Ouest africains.

De 2002 à 2024, les effectifs des immigrants internationaux durée de vie ont connu une baisse.

Les immigrants internationaux il y'a 5 ans ainsi que ceux il y'a 1 an représentent de faibles proportions dans la population.

Il ressort de l'analyse de l'émigration internationale au cours des 5 dernières années que 110 160 sénégalais sont partis s'installer à l'étranger. En plus, 42 654 personnes ont émigré au cours des 12 derniers mois. Leurs principaux pays de destinations de premier choix sont la France, l'Espagne et l'Italie. Concernant les grands sous-ensembles régionaux, l'Europe de l'Est et les pays de l'Afrique de l'Ouest restent les principales destinations des émigrants internationaux.



ANSD

Agence Nationale de la
Statistique et de la Démographie



Rocade Fann Bel-air Cerf-volant, Colobane. BP 116 Dakar RP - SENEGAL



(+221) 33 869 21 39 Fax : (+221) 33 824 36 15