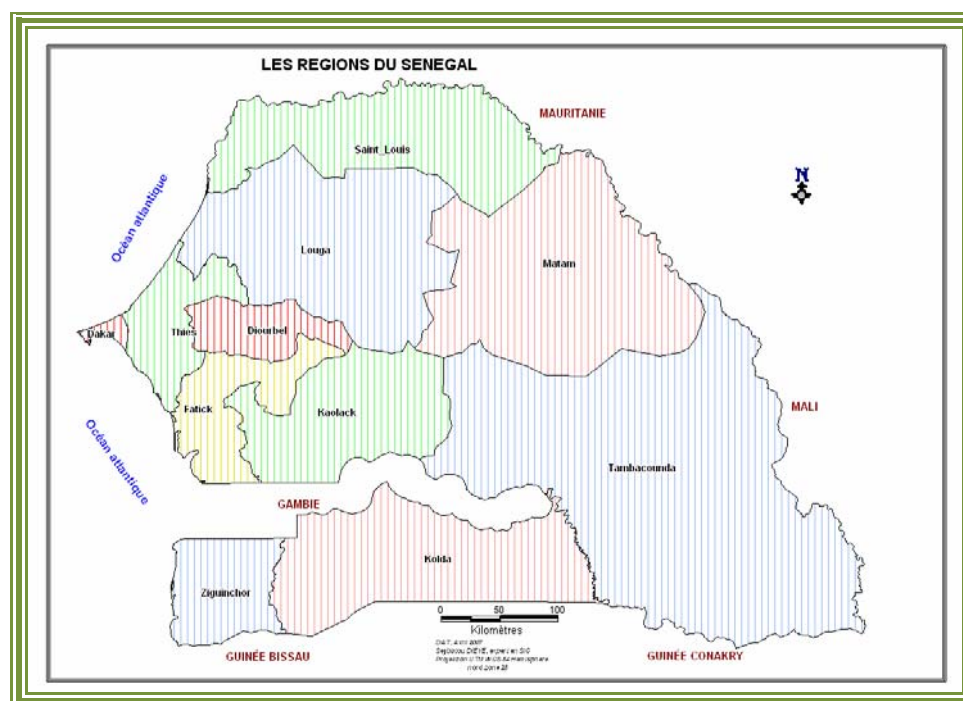


REPUBLIQUE DU SENEGAL
MINISTRE DE L'ECONOMIE ET DES FINANCES

AGENCE NATIONALE DE LA STATISTIQUE ET DE LA DEMOGRAPHIE
(ANSD)



SENEGAL



RESULTATS DEFINITIFS
DU TROISIEME RECENSEMENT GENERAL DE LA POPULATION ET DE
L'HABITAT – (2002)

Rapport National de Présentation

Juin 2008



Fonds des Nations Unies
pour la Population



USAID | SENEGAL
FROM THE AMERICAN PEOPLE
Agence Américaine pour
le Développement International

RESULTATS DEFINITIFS DU TROISIEME RECENSEMENT GENERAL DE LA POPULATION ET DE L’HABITAT DU SENEGAL (RGPH^{III}) 2002

RAPPORT NATIONAL DE PRESENTATION

Ce rapport est le fruit d’un travail collectif réalisé au niveau national et soutenu par :

- le Fonds des Nations Unies pour la Population (UNFPA) à travers la composante projet SEN-02/P10 « *Appui à la collecte des données* », d’une part, et l’Equipe d’appui Technique basée à Dakar (CST/UNFPA) d’autres part.
- l’Agence Américaine pour le Développement International (USAID).

Ont également pris part à ce travail l’Institut de Recherches pour le Développement (IRD – Sénégal), Dr Cheikh Mbacké (Ph. D.), Mr Edmond Rodriguez et Dr Macoumba Thiam. L’ANSD tient particulièrement à exprimer ses remerciements à ces différents partenaires.

Toute information complémentaire sur les informations publiées peut être obtenue auprès de l’Agence Nationale de la Statistique et de la Démographie.

Rue 1 x Bd de l’Est Point E, BP 116 Dakar,
Tél : (221) 824 03 01/825 00 50, Fax (221) 824 90 04,
E-mail : dpsfr@yahoo.fr; Site Web : <http://www.ansd.org>

© ANSD – Décembre 2006

COMITE DE REDACTION

- Président : **Babakar FALL**, Directeur Général, ANSD
- Coordinateur général : **Ibrahima SARR**, Expert,
Directeur des Statistiques Démographiques et
Sociales, ANSD
- Coordination scientifique: **Bakary Djiba**, Expert, Chef de la
Division du Recensement et des Statistiques
Démographiques, ANSD
Abdoulaye M. Tall, Expert, DSDS/ANSD
- Coordination technique : **Papa Demba Diouf**, Expert, Chef de la
Division des opérations de terrain, ANSD.
- Conseillers scientifiques : **Dr Cheikh Mbacké** (PH. D.), Démographe, Public
Heath Institute, USA.
Dr Philipe Antoine, Démographe, Chercheur (IRD)
Dr Samson Lamlenn, Conseiller régional,
CST/UNFPA, Bureau régional de Dakar
Dr Macoumba Thiam (PH. D.), Démographe,
Consultant,
Soukeyna Fall Kaba, Chargée de programme,
UNFPA, Dakar
Edmond Rodriguez, Démographe, consultant.
- Appui technique : **Thiécouta Ndiaye**, Expert, DMIS/ANSD
Mamadou Kane, Expert, DMIS/ANSD
Mouhadji Daff, Assistant Informaticien, Projet
Sen02-P10/UNFPA, ANSD
Atoumane Ndiaye, Expert, ANSD
- Rédacteurs : **Hamidou Bâ**, Expert/ANSD
Oumy Nd. Diagne, Expert, DSDS/ANSD
Mory Diouss, Expert, DSDS/ANSD
Mariama FALL, Expert, DSDS/ANSD
Dr Cheikh Mbacké(PH. D.), Démographe,
Consultant
Fatou Faye Mbessane, Technicien DSDS/ANSD
Aliou Gaye, Expert/ANSD
Cheikh Guèye, Expert, DSDS/ANSD
Mamadou Guèye, Expert, DSDS/ANSD
Fatou Bintou Camara Niang,Expert, DSDS/ANSD
Binta Guissé Mbow, Expert, DMIS/ANSD
Papa Ibrahima S. Sène, Expert, DSDS /ANSD
Abdoulaye M. Tall, Expert, DSDS/ANSD
Assane Thioune, Expert, DSDS/ANSD

CHAPITRE 10

LES PERSONNES AGEES (AINES)
INTRODUCTION

L'utilisation d'un âge limite unique, implicitement pensé comme un seuil d'entrée dans la catégorie des personnes âgées ne doit pas masquer les présupposés, souvent discutables. Dans cette étude, sont retenus comme personnes âgées les individus qui ont 60 ans et plus, âge à partir duquel la plupart des professionnels sont officiellement à la retraite.

La situation des personnes âgées de 60 ans et plus varie selon des caractéristiques diversifiées telles que l'âge, la région et le milieu de résidence.

10.1 CARACTERISTIQUES DEMOGRAPHIQUES
10.1.1 Volume et répartition spatiale

L'effectif des personnes âgées, en 2002, s'élève à 531718 personnes soit 5,4% de la population totale.

L'effectif des personnes âgées a beaucoup augmenté, entre 1988 et 2002. En effet, le volume des personnes âgées est passé en termes de valeur absolue, de 346749 à 528621, et en termes de valeur relative, de 5,0% à 5,4% de la population totale.

La répartition selon le milieu de résidence indique que 63,8% des personnes âgées vivent en milieu rural contre 36,2% en milieu urbain.

Tableau 10.1: Répartition des personnes âgées selon le milieu de résidence

Statistiques	Milieu		Ensemble
	Urbain	Rural	
Effectif	192599	339119	531718
Pourcentage (%)	36,2	63,8	100

Tableau 10.2a: Répartition des personnes âgées selon la région, le milieu de résidence et le sexe

Région	Milieu						Ensemble		
	Urbain			Rural			Sexe		
	Sexe		Ensemble	Sexe		Ensemble	Sexe		Ensemble
	Masculin	Féminin		Masculin	Féminin		Masculin	Féminin	
%	%	Effectif	%	%	Effectif	%	%	Effectif	
Dakar	51,4	48,6	89924	54,0	46,0	2635	51,5	48,5	92559
Diourbel	44,7	55,3	10908	48,4	51,6	53713	47,8	52,2	64621
Fatick	43,7	56,3	4960	48,6	51,4	35138	48,0	52,0	40098
Kaolack	45,9	54,1	13880	52,0	48,0	40018	50,4	49,6	53898
Kolda	50,1	49,9	4597	52,4	47,6	34156	52,1	47,9	38753
Louga	43,9	56,1	7408	51,9	48,1	34366	50,5	49,5	41774
Matam	46,3	53,7	3392	49,9	50,1	21661	49,4	50,6	25053
Saint Louis	46,7	53,3	13282	48,3	51,7	25991	47,8	52,2	39273
Tambacounda	53,0	47,0	4356	54,2	45,8	22767	54,0	46,0	27123
Thiès	46,9	53,1	29607	50,5	49,5	47698	49,1	50,9	77305
Ziguinchor	44,4	55,6	10285	46,0	54,0	20976	45,5	54,5	31261
Total	48,7	51,3	192599	50,3	49,7	339119	49,7	50,3	531718

Tableau 10.2b: Répartition des personnes âgées selon la région, le milieu de résidence et le sexe

Région	Milieu						Ensemble		
	Urbain			Rural			Sexe		Ensemble
	Sexe		Ensemble	Sexe		Ensemble	Masculin	Féminin	
	Masculin	Féminin		Masculin	Féminin				
%	%	%	%	%	%	%	%	%	
Dakar	49,3	44,2	46,7	0,8	0,7	0,8	18,0	16,8	17,4
Diourbel	5,2	6,1	5,7	15,2	16,4	15,8	11,7	12,6	12,2
Fatick	2,3	2,8	2,6	10,0	10,7	10,4	7,3	7,8	7,5
Kaolack	6,8	7,6	7,2	12,2	11,4	11,8	10,3	10,0	10,1
Kolda	2,5	2,3	2,4	10,5	9,6	10,1	7,6	6,9	7,3
Louga	3,5	4,2	3,8	10,5	9,8	10,1	8,0	7,7	7,9
Matam	1,7	1,8	1,8	6,3	6,4	6,4	4,7	4,7	4,7
Saint Louis	6,6	7,2	6,9	7,4	8,0	7,7	7,1	7,7	7,4
Tambacounda	2,5	2,1	2,3	7,2	6,2	6,7	5,5	4,7	5,1
Thiès	14,8	15,9	15,4	14,1	14,0	14,1	14,4	14,7	14,5
Ziguinchor	4,9	5,8	5,3	5,7	6,7	6,2	5,4	6,4	5,9
Total	93719	98880	192599	170489	168630	339119	264208	267510	531718

La répartition des personnes âgées par région suit comme prévu, la même allure que la structure de la population totale, selon la région. En effet, elle fait apparaître deux faits majeurs : les régions à forte proportion de personnes âgées (Dakar avec 17,4% et Thiès avec 14,5%) ; et celles à faible proportion de personnes âgées (Matam, Tambacounda et Ziguinchor avec respectivement : 4,7%, 5,1% et 5,9%) (voir graphique 10.1 ci-dessous).

Graphique 9.1: Répartition des personnes âgées par région

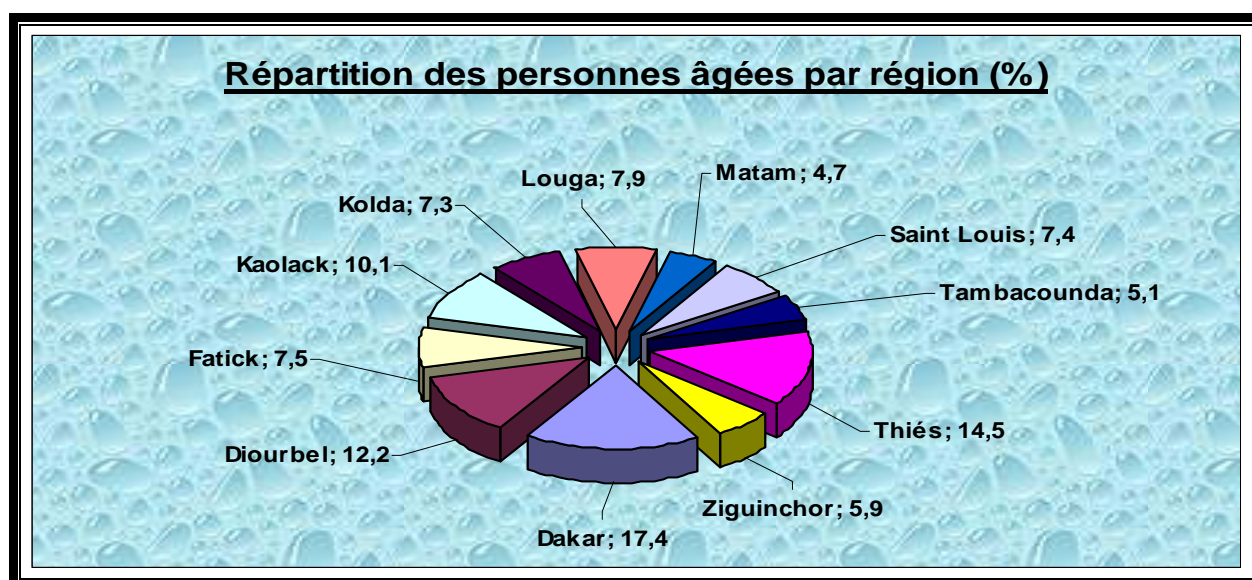
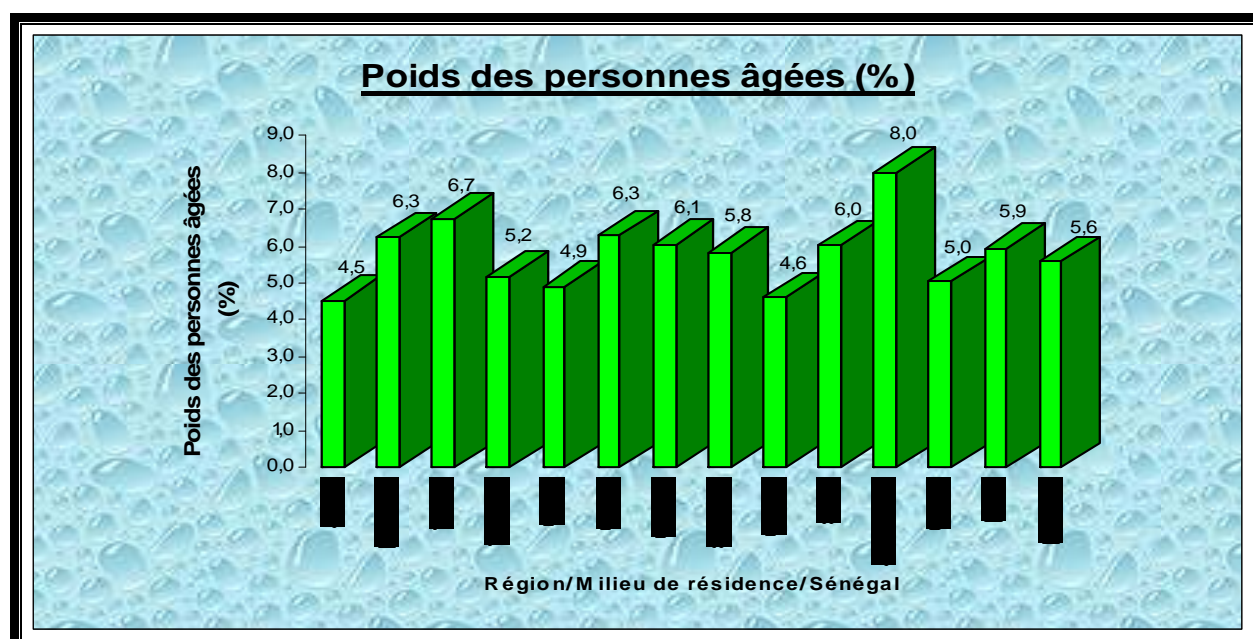


Tableau 10.3 : Poids des personnes âgées par région et milieu de résidence

		Poids des personnes âgées (%)
Région	Dakar	4,5
	Diourbel	6,3
	Fatick	6,7
	Kaolack	5,2
	Kolda	4,9
	Louga	6,3
	Matam	6,1
	St-Louis	5,8
	Tambacounda	4,6
	Thiès	6,0
	Ziguinchor	8,0
	Milieu de résidence	Urbain
Rural		5,9
Sénégal		5,6

Quant au poids démographique des personnes âgées par région, il n’y a pas une grande différence. Les poids des personnes âgées des régions de Ziguinchor (8,0%), Fatick (6,7%), Louga (6,3%), Diourbel (6,3%), Matam (6,1%), Thiès (6,0%) et Saint Louis (5,8%) dépassent celui du pays (5,6%) ; par contre ceux des régions de Dakar (4,5%), Tambacounda (4,6%), Kolda (4,9%) et Kaolack (5,2%) sont en deçà de cette moyenne (voir tableau 10.3). Si on se focalise sur les milieux de résidence, c’est en milieu urbain (5,0%) contrairement au milieu rural (5,9%) que le poids des personnes âgées dans la population totale est inférieur à celui obtenu au niveau national (voir graphique 10.2 ci-dessous).

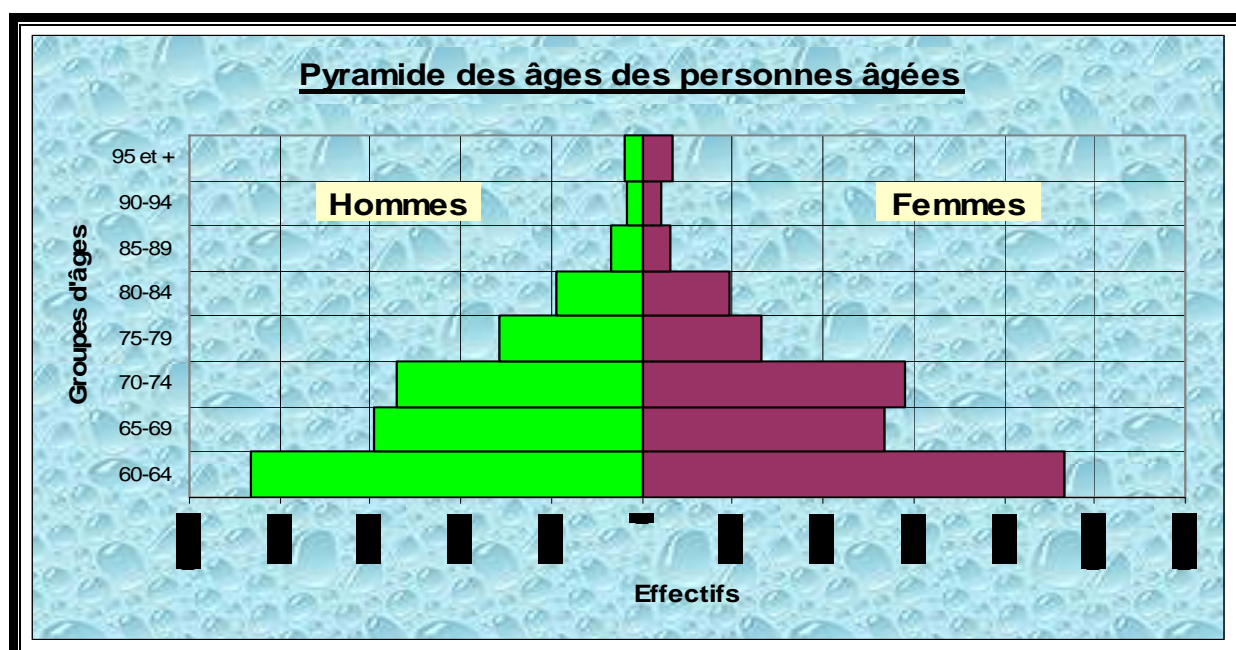
Graphique 10.2: Poids des personnes âgées par région/milieu



10.1.2 Structure par sexe et par groupes d’âges des personnes âgées

La structure de la population âgée selon le sexe, est identique à celle de la population totale, prise globalement, ou par milieu de résidence. Les femmes âgées, comme le montre la pyramide des âges des personnes âgées ci-dessous, sont plus nombreuses (50,3%) que les hommes âgés (49,7%) (Voir tableau 10.4a). En effet, le rapport de masculinité (98,8) est en faveur des femmes âgées (Voir tableau 10.5).

Graphique 10.3: Pyramide des âges des personnes âgées



La distribution de cette frange de la population en groupes quinquennaux présente une inégalité très significative. La plus forte proportion est obtenue dans le groupe d’âges 60-64 ans (33,9%). Entre 64 et 70 ans et entre 69 et 75 ans, on note une baisse brusque de la population des aînés. En effet, la proportion de personnes âgées est passée de 33,90% pour la tranche d’âges 60-64 ans à 21,3% pour le groupe d’âges 65-69 ans, soit une baisse de 12,6%. Le groupe d’âges 70-74 ans totalise 21,1% des personnes âgées au moment où 10,8% de cette population se retrouvent dans le groupe d’âges 75-79 ans.

Toutefois, le regroupement des groupes d’âges par catégories de personnes âgées montre que les personnes de la tranche d’âges 60-79 ans, dite "troisième âge" sont majoritaires et représentent 87,1% du total des personnes âgées, par contre, celles de la tranche d’âges 80 ans et plus, dite "quatrième âge", représente les 12,9% restants.

Tableau 10.4a: Répartition des personnes âgées selon le groupe d’âges, le milieu de résidence et le sexe (% en ligne)

Groupe d’âges	Milieu						Ensemble		
	Urbain			Rural			Sexe		
	Sexe		Effectif	Sexe		Effectif	Sexe		Effectif
	Masculin	Féminin		Masculin	Féminin		Masculin	Féminin	
%	%		%	%		%	%		
60-64	48,9	51,1	65808	47,6	52,4	114396	48,1	51,9	180204
65-69	49,7	50,3	44177	54,5	45,5	68828	52,6	47,4	113005
70-74	48,0	52,0	38870	48,4	51,6	73240	48,2	51,8	112110
75-79	51,1	48,9	21011	56,6	43,4	36670	54,6	45,4	57681
80-84	48,0	52,0	12394	50,0	50,0	25734	49,3	50,7	38128
85-89	48,4	51,6	4447	54,5	45,5	8404	52,4	47,6	12851
90-94	40,8	59,2	2402	45,5	54,5	5000	44,0	56,0	7402
95+	33,5	66,5	3490	38,0	62,0	6847	36,5	63,5	10337
Ensemble	48,7	51,3	192599	50,3	49,7	339119	49,7	50,3	531718

Tableau 10.4b: Répartition des personnes âgées selon le groupe d’âges, le milieu de résidence et le sexe (% en colonne)

Groupe d’âges	Milieu						Ensemble		
	Urbain			Rural			Sexe		
	Sexe		Effectif	Sexe		Effectif	Sexe		Effectif
	Masculin	Féminin		Masculin	Féminin		Masculin	Féminin	
%	%	%	%	%	%	%	%	%	
60-64	34,3	34,0	34,2	32,0	35,5	33,7	32,8	35,0	33,9
65-69	23,4	22,5	22,9	22,0	18,6	20,3	22,5	20,0	21,3
70-74	19,9	20,5	20,2	20,8	22,4	21,6	20,5	21,7	21,1
75-79	11,5	10,4	10,9	12,2	9,4	10,8	11,9	9,8	10,8
80-84	6,3	6,5	6,4	7,5	7,6	7,6	7,1	7,2	7,2
85-89	2,3	2,3	2,3	2,7	2,3	2,5	2,5	2,3	2,4
90-94	1,0	1,4	1,2	1,3	1,6	1,5	1,2	1,5	1,4
95+	1,2	2,3	1,8	1,5	2,5	2,0	1,4	2,5	1,9
Ensemble	93719	98880	192599	170489	168630	339119	264208	267510	531718

10.1.3 Evolution des personnes âgées de 1988 à 2002

Le résultat des deux derniers recensements (1988 et 2002) montrent que les personnes âgées de 60 ans et plus sont plus nombreuses tant en terme de valeur absolue que de valeur relative. L’effectif des personnes âgées est passé de 346749 (5,0%) en 1988 à 531718 (5,4%) en 2002.

Les femmes âgées, à travers l'évolution de leur effectif, sont, en 2002 majoritairement représentées. En effet, le rapport de masculinité des personnes âgées (98,8) montre que pour 100 femmes âgées, on a 99 hommes âgés.

Les personnes âgées, à travers l'évolution de leur effectif de 1988 à 2002, constituent un poids démographique plus important (voir tableau 10.5).

Tableau 10.5: Evolution de l'effectif des personnes âgées de 1988 à 2002

Année	1988	2002
Masculin	180455	264208
Féminin	166294	267510
Total	346749	531718
Rapport de masculinité (%)	108,5	98,8

Le taux d'accroissement intercensitaire des effectifs de la population âgée entre 1988 et 2002 est de 2,9% par an. Cette hausse supérieure au taux de croissance de la population globale (2,5%) s'expliquerait, notamment, par la baisse de la mortalité aux âges avancés.

Cependant, la proportion des personnes âgées, par rapport à la population totale demeure faible (5,4%).

10.2 CARACTERISTIQUES SOCIOCULTURELLES DES PERSONNES AGEES

L'alphabétisation et le niveau d'instruction sont les caractéristiques socioculturelles retenues dans cette analyse.

10.2.2 Le niveau d'instruction

Le niveau d'instruction est un facteur déterminant, en matière de comportement sanitaire, notamment, et de bien-être.

Au niveau national, sur les 531718 personnes âgées, seules 190563 (voir tableau 10.6a) soit 8,9%, ont suivi un enseignement formel. Tous niveaux confondus, 91,1% des personnes âgées ne sont pas instruites. Le faible niveau d'instruction résulterait de l'accès difficile aux écoles existantes à l'époque, de la pauvreté des parents et surtout de leur méconnaissance de l'utilité de l'instruction.

Tout comme l'alphabétisation, le niveau d'instruction diminue avec l'augmentation de l'âge. Chez les personnes âgées, celles qui ont le niveau du supérieur représentent 1,1%.

En comparaison du milieu urbain, le milieu rural ne compte qu'une infime part de personnes âgées instruites. En effet, 8303 personnes âgées du milieu rural soit 2,4% sont instruites contre 39272 personnes âgées du milieu urbain, soit 20,4%.

Tableau 10.7a: Répartition des personnes âgées selon le niveau d’instruction, le milieu de résidence et sexe (% en colonne)

Niveau d’instruction		Milieu								
		Urbain			Rural					
		Sexe		Ensemble	Sexe		Ensemble	Sexe		Ensemble
		Masculin	Féminin		Masculin	Féminin		Masculin	Féminin	
Aucun	%	67,0	91,5	79,6	95,8	99,3	97,6	85,6	96,4	91,1
Primaire (élémentaire)	%	16,7	5,1	10,8	3,2	0,5	1,9	8,0	2,2	5,1
Moyen	%	7,0	1,7	4,3	0,5	0,1	0,3	2,8	0,7	1,7
Secondaire	%	4,2	0,9	2,5	0,2	0,0	0,1	1,7	0,4	1,0
Supérieur	%	5,0	0,7	2,8	0,2	0,0	0,1	1,9	0,3	1,1
ND	%	0,0	0,0	0,0	0,0	0,0	0,0	0,0	0,0	0,0
Total	Effectif	93719	98880	192599	170489	168630	339119	264208	267510	531718

Tableau 10.7b: Répartition des personnes âgées selon le niveau d’instruction, le milieu de résidence et sexe (% en ligne)

Niveau d’instruction		Milieu						Ensemble		
		Urbain			Rural			Sexe		
		Sexe		Ensemble	Sexe		Ensemble	Sexe		Ensemble
		Masculin	Féminin		Masculin	Féminin		Masculin	Féminin	
	%	%	Effectif	%	%	Effectif	%	%	Effectif	
Aucun	41,0	59,0	153326	49,4	50,6	330815	46,7	53,3	484141	
Primaire (élémentaire)	75,5	24,5	20751	85,9	14,1	6369	77,9	22,1	27120	
Moyen	79,4	20,6	8258	86,7	13,3	1006	80,2	19,8	9264	
Secondaire	81,4	18,6	4889	87,4	12,6	460	81,9	18,1	5349	
Supérieur	87,4	12,6	5374	85,3	14,7	468	87,3	12,7	5842	
ND	100,0	0,0	1	0,0	100,0	1	50,0	50,0	2	
Total	48,7	51,3	192599	50,3	49,7	339119	49,7	50,3	531718	

Chez les personnes âgées, comme dans la population générale, la proportion de femmes instruites est plus faible que celle des hommes. En effet, parmi les femmes âgées, 3,6% sont instruites contre 14,4% chez les hommes âgés (tableau 10.7a). De manière générale, quel que soit le milieu de résidence, les hommes âgés instruits sont, de loin, plus nombreux que les femmes âgées instruites. En effet, en milieu rural, les personnes âgées instruites représentent 4,1% chez les hommes, contre 0,6%, chez les femmes. En milieu urbain, elles représentent pour 32,9% chez les hommes contre 8,4% chez les femmes.

10.2.1 Alphabétisme des personnes âgées

Le niveau d’alphabétisation ou aptitude à lire et à écrire chez les personnes âgées est un indicateur qui permet d’estimer le degré d’information et de communication. Chez les personnes âgées, le niveau d’alphabétisation n’est pas satisfaisant : au moment où le taux d’alphabétisme national (population du Sénégal, âgée de 15 ans

et plus) se situe à 59,1%, seules 35,8% des personnes âgées savent lire et écrire dans une langue, soit un taux d’analphabétisme de 64,2%. Le niveau d’alphabétisation des personnes âgées diminue quand l’âge augmente.

Toutefois, on note une inégalité significative en matière d’alphabétisation, selon le sexe ; le taux d’alphabétisme des hommes âgés dépasse largement celui des femmes âgées. En effet, la part des hommes représente 72,1% des effectifs de personnes âgées alphabètes tandis que les femmes ne comptent que pour 27,9% dans ce groupe.

L’analphabétisme est largement plus élevé en milieu rural (70,0%) qu’en milieu urbain (53,8%), d’après le tableau 10.6.b.

Tableau 10.6a : Répartition des personnes âgées selon l’aptitude à lire et à écrire, le milieu de résidence et le sexe

Aptitude à lire et à écrire	Milieu						Ensemble		
	Urbain			Rural			Sexe		
	Sexe		Effectif	Sexe		Effectif	Sexe		Effectif
	Masculin	Féminin		Masculin	Féminin		Masculin	Féminin	
%	%		%	%		%	%		
Oui	70,2	29,8	88934	73,8	26,2	101629	72,1	27,9	190563
Non	30,2	69,8	103665	40,2	59,8	237490	37,2	62,8	341155
Total	48,7	51,3	192599	50,3	49,7	339119	49,7	50,3	531718

Tableau 10.6b : Répartition des personnes âgées selon l’aptitude à lire et à écrire, le milieu de résidence et le sexe

Aptitude à lire et à écrire	Milieu						Ensemble		
	Urbain			Rural			Sexe		
	Sexe		Effectif	Sexe		Effectif	Sexe		Effectif
	Masculin	Féminin		Masculin	Féminin		Masculin	Féminin	
%	%	%	%	%	%	%	%	%	
Oui	66,6	26,8	46,2	44,0	15,8	30,0	52,0	19,9	35,8
Non	33,4	73,2	53,8	56,0	84,2	70,0	48,0	80,1	64,2
Total	93719	98880	192599	170489	168630	339119	264208	267510	531718

10.3 CARACTERISTIQUES ECONOMIQUES DES PERSONNES AGEES

Cette sous population, du point de vue de la participation aux activités économiques, est semblable à celle des enfants de moins de 15 ans, en ce sens qu’on y trouve de faibles effectifs de personnes actives. Cependant, les réalités sociologiques sénégalaises font qu’une bonne frange des personnes âgées reste économiquement active au delà de 60 ans. Si en milieu urbain, l’effectif des personnes âgées en activité est faible, en milieu rural, par contre, une importante partie des personnes âgées est encore en activité. Ainsi, il s’avère nécessaire d’étudier les caractéristiques économiques des personnes âgées, à savoir l’occupation et la situation dans l’activité.

10.3.1 Activité des personnes âgées

Au niveau national, chez les personnes âgées, celles qui sont occupées représentent 36,3% (voir tableau 10.8b). Les hommes âgés occupés (74,8%) sont plus nombreux que les femmes âgées occupées qui ne représentent que 25,2%. Cette tendance est la même, quel que soit le milieu de résidence.

Les personnes âgées occupées sont plus représentatives en milieu rural qu’en milieu urbain. En effet, en milieu rural 142950 personnes âgées occupées sont enregistrées, soit 42,2%, contre 50251, en milieu urbain, soit 26,1%. Cette situation s’expliquerait par le fait qu’en milieu rural, un effectif important des personnes âgées est occupé et exerce dans le secteur agricole qui compte, par ailleurs, la plus grande proportion de personnes occupées, tous âges confondus.

Tableau 10.8a: Répartition des personnes âgées selon le type d’activité, le milieu de résidence et sexe (% en ligne)

Occupation	Milieu de résidence						Ensemble		
	Urbain			Rural					
	Sexe		Ensemble	Sexe		Ensemble	Sexe		Ensemble
	Masculin	Féminin		Masculin	Féminin		Masculin	Féminin	
	%	%	Effectif	%	%	Effectif	%	%	Effectif
Occupé	68,3	31,7	50251	77,0	23,0	142950	74,8	25,2	193201
Chômeur	77,1	22,9	585	58,5	41,5	390	69,6	30,4	975
Femme au foyer	0,0	100,0	29732	0,0	100,0	28105	0,0	100,0	57837
Retraité	90,6	9,4	39877	72,2	27,8	10452	86,8	13,2	50329
Vieillesse	29,5	70,5	61376	31,8	68,2	135890	31,1	68,9	197266
Accident/maladie	53,1	46,9	1378	55,3	44,7	3907	54,7	45,3	5285
Mendiant	51,7	48,3	748	61,1	38,9	709	56,3	43,7	1457
Autres	41,1	58,9	8652	40,7	59,3	16716	40,8	59,2	25368
Total	48,7	51,3	192599	50,3	49,7	339119	49,7	50,3	531718

Tableau 10.8b: Répartition des personnes âgées selon l’occupation, le milieu de résidence et sexe (% en colonne)

Occupation		Milieu de résidence						Ensemble		
		Urbain			Rural			Ensemble		
		Sexe		Ensemble	Sexe		Ensemble	Sexe		Ensemble
		Masculin	Féminin		Masculin	Féminin		Masculin	Féminin	
Occupé	%	36,6	16,1	26,1	64,6	19,5	42,2	54,7	18,2	36,3
Chômeur	%	0,5	0,1	0,3	0,1	0,1	0,1	0,3	0,1	0,2
Femme au foyer	%	0,0	30,1	15,4	0,0	16,7	8,3	0,0	21,6	10,9
Retraité	%	38,6	3,8	20,7	4,4	1,7	3,1	16,5	2,5	9,5
Viellèsse	%	19,3	43,7	31,9	25,4	54,9	40,1	23,2	50,8	37,1
Accident/ maladie	%	0,8	0,7	0,7	1,3	1,0	1,2	1,1	0,9	1,0
Mendiant	%	0,4	0,4	0,4	0,3	0,2	0,2	0,3	0,2	0,3
Autres	%	3,8	5,2	4,5	4,0	5,9	4,9	3,9	5,6	4,8
Total	Effectif	93719	98880	192599	170489	168630	339119	264208	267510	531718

10. 3.2 Les personnes âgées inoccupées

Les personnes âgées non occupées comprennent, ici, les femmes au foyer, les retraités et autres. Il ressort de l’analyse des résultats issus du RGPH3 qu’environ 63,8% des personnes âgées sont restées sans occupation. Parmi elles, les femmes au foyer représentent 10,9%, les retraités 9,5%, les mendiants et le reste 5,1%.

Il faut noter également que les personnes âgées qui se sont déclarées mendiants représentent 0,3% et celles qui sont vieilles ou accidentées/malades représentent respectivement 37,1% et 1,0%.

Les personnes âgées qui ont déclaré être en chômage représentent une faible proportion (0,2%). L’essentiel des personnes âgées chômeurs résident en milieu urbain pour 60,0% et sont de sexe masculin, pour 69,6%. Les personnes âgées inoccupées sont majoritairement des femmes et résident surtout en milieu rural.

10. 3.3 Situation dans l’activité des personnes âgées

Chez les personnes âgées, il existe plusieurs situations dans l’activité ; mais seules deux sont significativement représentatives. Il s’agit de la situation d’indépendant et de celle d’aide familial et cela quel que soit le sexe considéré.

En effet tous sexes confondus, 84,9% des personnes âgées sont des indépendants et 5,8% ont la situation d’aide familial (voir tableau 10.9.b). On note un déséquilibre selon le sexe, quant à la situation d’indépendant, avec 76,6% d’indépendants hommes âgés et 23,4% d’indépendants de sexe féminin (voir tableau 10.9.a). Pour la situation d’aide familial, on note également un déséquilibre selon le sexe pour 40,7% d’aides familiaux et 59,3% d’aides familiales, soit une légère avance de 18,6% en faveur de ces dernières.

Tableau 10.9a: Répartition des personnes âgées selon la situation dans l’activité par milieu de résidence et sexe

Situation dans l'activité	Milieu						Ensemble		
	Urbain			Rural					
	Sexe		Ensemble	Sexe		Ensemble	Sexe		Ensemble
	Masculin	Féminin		Masculin	Féminin		Masculin	Féminin	
	%	%	Effectif	%	%	Effectif	%	%	Effectif
Employeur	90,8	9,2	1169	92,9	7,1	2174	92,2	7,8	3343
Indépendant	64,9	35,1	38074	80,3	19,7	119030	76,6	23,4	157104
Salarié(e)	89,7	10,3	6370	88,6	11,4	2432	89,4	10,6	8802
Stagiaire	56,5	43,5	46	57,8	42,2	64	57,3	42,7	110
Aide familial(e)	44,7	55,3	676	40,4	59,6	10010	40,7	59,3	10686
Autre	65,3	34,7	1362	57,6	42,4	3692	59,7	40,3	5054
ND	66,7	33,3	6	83,3	16,7	18	79,2	20,8	24
Total	68,5	31,5	47703	77,1	22,9	137420	74,9	25,1	185123

Tableau 10.9b: Répartition des personnes âgées selon la situation dans l’activité par milieu de résidence et sexe

Situation dans l'activité	Milieu						Ensemble			
	Urbain			Rural						
	Sexe		Ensemble	Sexe		Ensemble	Sexe		Ensemble	
	Masculin	Féminin		Masculin	Féminin		Masculin	Féminin		
	%	%	Effectif	%	%	Effectif	%	%	Effectif	
Employeur	%	3,2	0,7	2,5	1,9	0,5	1,6	2,2	0,6	1,8
Indépendant	%	75,5	89,1	79,8	90,2	74,6	86,6	86,7	79,3	84,9
Salarié(e)	%	17,5	4,4	13,4	2,0	0,9	1,8	5,7	2,0	4,8
Stagiaire	%	0,1	0,1	0,1	0,0	0,1	0,0	0,0	0,1	0,1
Aide familial(e)	%	0,9	2,5	1,4	3,8	19,0	7,3	3,1	13,7	5,8
Autre	%	2,7	3,2	2,9	2,0	5,0	2,7	2,2	4,4	2,7
ND	%	0,0	0,0	0,0	0,0	0,0	0,0	0,0	0,0	0,0
Total	Effectif	32693	15010	47703	106004	31416	137420	138697	46426	185123

Les personnes âgées indépendantes résident, pour la plupart, en milieu rural (75,8% : 119030/157104) (voir tableau 10.9a). Egalement, les personnes âgées aides familiaux résident, pour l’essentiel, en milieu rural (93,7% : 10010/10686) (voir tableau 10.9a). Les autres situations concernent de faibles proportions de personnes âgées : employeurs (1,8%), salariés (4,8%), stagiaires (0,1%) et autres (2,6%) ; par rapport aux femmes âgées, les hommes âgés y sont largement plus représentés.

10.3.4 Ménages des personnes âgées

Les personnes âgées qui dirigent un ménage (268510) représentent 50,5% des personnes âgées (531718) et sont à forte dominance masculine (82,1% d'hommes et 17,9% de femmes). Cependant, 49,5% des personnes âgées dépendent d'un chef de ménage non âgé. Autrement dit, il y'a autant de personnes âgées chefs de ménage que de personnes âgées vivant dans un ménage dirigé par des personnes moins âgées.

Tableau 10.10 : Répartition des personnes âgées chefs de ménage selon le sexe

PERSONNES AGEES CHEF DE MENAGE		Sexe		Ensemble	
		Masculin	Féminin		
		Effectif	220340	48170	268510
		% par rapport au sexe	82,1	17,9	100
	% par rapport au total des personnes âgées			50,5	

L'analyse des données sur les ménages, particulièrement des personnes âgées, offre une multiplicité d'informations.

En effet, selon que le ménage est dirigé par une personne âgée ou non, la taille moyenne du ménage varie. Et de plus, la taille des ménages des personnes âgées varie selon la région et le milieu de résidence.

Tableau 10.11: Taille moyenne des ménages dirigés par une personne âgée selon la région de résidence, le milieu de résidence et le sexe

Région de résidence	Milieu						Ensemble		
	Urbain			Rural			Sexe		
	Sexe			Sexe			Sexe		
	Masculin	Féminin	Ensemble	Masculin	Féminin	Ensemble	Masculin	Féminin	Ensemble
Dakar	11,2	9,5	10,7	12,6	9,2	12,1	11,2	9,5	10,7
Diourbel	12,1	7,9	11,0	12,1	7,7	11,7	12,1	7,8	11,6
Fatick	10,7	7,8	9,7	11,4	5,8	10,8	11,3	6,5	10,6
Kaolack	10,9	8,2	10,1	12,5	6,7	12,3	12,1	7,9	11,6
Kolda	11,8	8,6	11,1	13,0	7,2	12,7	12,8	7,8	12,5
Louga	12,2	8,7	11,2	12,7	8,7	12,5	12,6	8,7	12,2
Matam	13,1	8,9	12,0	12,1	7,6	11,3	12,2	7,9	11,4
Saint Louis	11,4	9,4	10,7	10,5	6,8	9,9	10,8	8,3	10,2
Tambacounda	13,1	8,8	12,2	14,3	6,8	13,9	14,1	7,7	13,6
Thiès	12,0	9,4	11,2	12,5	7,3	12,1	12,3	8,8	11,7
Ziguinchor	10,2	7,6	9,3	7,9	4,4	7,1	8,6	5,8	7,9
Total	11,4	9,1	10,7	12,1	6,7	11,5	11,8	8,3	11,2

La taille la plus importante est enregistrée pour la région de Tambacounda (13,6 personnes). Suivent les régions de Kolda (12,5 personnes), de Louga (12,2 personnes), de Thiès (11,7 personnes), de Kaolack (11,6 personnes), de Diourbel

(11,6 personnes) et de Matam (11,4 personnes). Les autres régions (Dakar, Fatick, Saint Louis et Ziguinchor) ont des tailles inférieures à la moyenne nationale des ménages dont le chef est âgé (11,2 personnes). La région de Ziguinchor avec 7,9 personnes détient la taille la plus faible. En dehors de Ziguinchor, l'écart n'est pas énorme entre les régions.

Globalement, au niveau national, les ménages dirigés par des hommes âgés sont de taille plus grande, avec, en moyenne, 11,8 personnes, alors que ceux dirigés par des femmes âgées comptent, en moyenne, 8,3 personnes ; cette tendance est la même pour toutes les régions. La différence des tailles moyennes des ménages des chefs de ménages âgés selon le sexe est plus importante pour la région de Tambacounda où l'écart entre ménages dirigés par des hommes et ménages dirigés par des femmes est de 6,4 personnes.

CONCLUSION

La proportion de personnes âgées (5,4%) bien que toujours faible, comparée à celle des pays occidentaux, est de plus en plus importante, en termes de valeur absolue (531718). Le rapport de masculinité qui est en faveur des femmes âgées indique que pour 100 femmes âgées, on a 98,8 hommes âgés. Au Sénégal, les personnes âgées sont plus nombreuses en milieu rural (339119, soit 63,8%) qu'en milieu urbain (192599, soit 36,2%).

A travers cette analyse, on voit également qu'il existe une variation différentielle de la situation des personnes âgées selon les caractéristiques appréhendées. Ces caractéristiques constitueraient en fait des éléments prédictifs de la manière dont les personnes âgées sont touchées dans leur situation.