

ANSD

Agence Nationale de
la Statistique et de la Démographie

Note sur les indices mensuels des prix du Commerce extérieur
(Mars 2026)



Rocade Fann Bel-Air, Cerf-volant. BP 116 Dakar RP -Sénégal **Tel 33 869 21 39, Fax 33 824 36 15**

© ANSD /DSECN /DSC /BEE /Indice des Prix du Commerce Extérieur (IPCE) N°03-2026

Avertissement

La présente note mensuelle, issue de la rénovation (base 100 en 2014) des Indices des Valeurs Unitaires du commerce extérieur, fait ressortir le niveau et l'évolution des indices de valeurs unitaires (I.V.U) des marchandises échangées entre le Sénégal et le reste du monde. La valeur unitaire est obtenue en rapportant la valeur de la marchandise à son volume. Exprimée en francs CFA par kg, elle traduit le prix par unité de masse. Ces indices sont de type Laspeyres. La marchandise est valorisée CAF (Coût Assurance Fret) à l'importation et FAB (Franco A Bord) à l'exportation. Ces indices rénovés (Base 100 en 2014) font suite aux indices produits et publiés (Base 100 en 2005) depuis janvier 2010. La nomenclature des produits est celle du Système Harmonisé (SH) de désignation et de codification des marchandises à quatre digits (SH4). Cette dernière est une agrégation de produits élémentaires à 10 digits (SH10).

L'innovation apportée à cette rénovation a trait :

- à l'association des produits SH4 à leurs pays d'origine ou à leurs pays de destination respectivement pour les importations et les exportations (SH4Pays) ;
- au calcul des indices élémentaires (SH4Pays) ;
- au calcul des indices par Section de la nomenclature du Système Harmonisé.

A cet égard l'échantillon, pour chaque flux, est constitué de produits associés à leurs pays d'origine et à leurs pays de destination (SH4Pays). Le produit (SH4) associé au pays partenaire atténue la fluctuation des valeurs unitaires observées entre deux mois au regard de la structure des produits élémentaires qui le composent. Afin de dégager la tendance fondamentale des prix aux échanges extérieurs, un indice sous-jacent¹ est calculé à côté d'un indice des produits volatils qui, lui, rend compte de l'évolution des produits aux fortes variations des prix unitaires. Les indices mensuels diffusés sont provisoires et sont mis à jour suite aux corrections ultérieures des valeurs unitaires.

Les données de base utilisées, principalement issues des statistiques douanières, sont relatives au commerce général².

¹L'indice des prix des produits sous-jacents est obtenu en élaguant de l'échantillon les produits dont les prix sont sujets à de fortes variations, dits produits volatils tels que, les insecticides et herbicides à l'importation, ainsi que les mélanges odoriférants pour les industries alimentaires à l'exportation. Un produit est considéré comme volatil si la fluctuation des prix par rapport à la moyenne est supérieure à 30%.

²Le commerce général comptabilise les marchandises quand elles entrent ou sortent du territoire national.

Le commerce spécial enregistre les marchandises lorsqu'elles sont destinées à la consommation intérieure ou à l'exportation.

I. EVOLUTION DES PRIX DU COMMERCE EXTERIEUR

Les prix des produits importés se relèvent de 1,4%

Au mois de mars 2026, les prix des produits à l'importation se relèvent de 1,4%, par rapport au mois précédent. Ce relèvement résulte de l'augmentation des prix des « produits minéraux » qui y ont contribué à 1,4 point de pourcentage, des « produits des industries chimiques » (+0,3), les « métaux communs et ouvrages » (+0,1) et des « graisses et huiles animales ou végétales » (+0,1). Cependant, cette progression des prix des produits importés est atténuée par la baisse de ceux des « produits du règne végétal » (-0,6). Rapportés au mois de mars 2025, les prix des produits importés diminuent de 8,0%. Sur le premier trimestre de 2026, les prix des produits achetés à l'extérieur se replient de 7,7%, en comparaison à ceux de la même période de 2025.

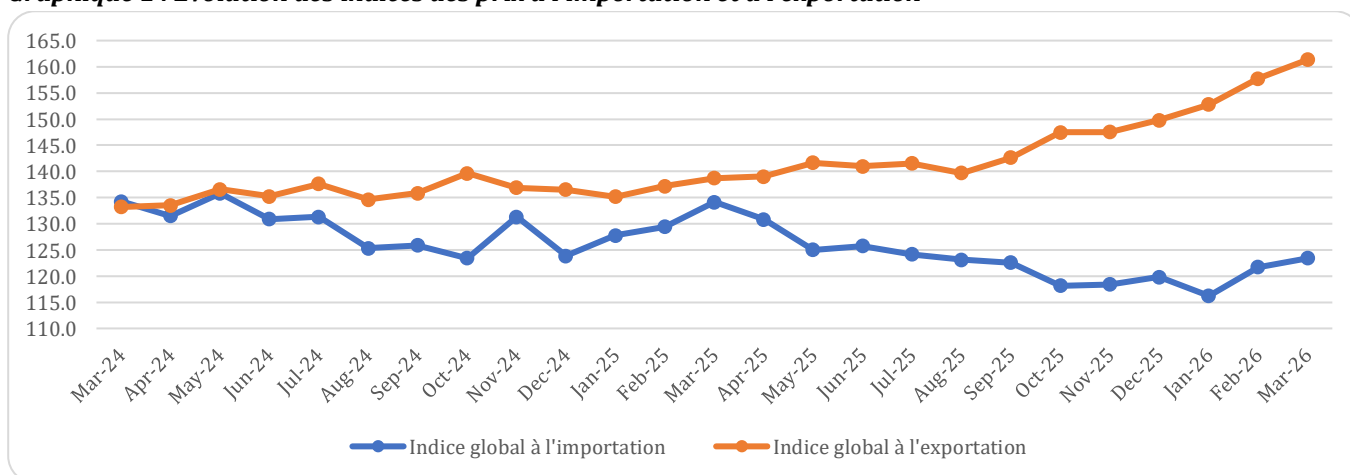
Les prix à l'importation des produits sous-jacents ainsi que ceux des produits volatils augmentent, respectivement, de 1,3% et 1,9% en variation mensuelle, sur la période sous revue. Par rapport au mois de mars 2025, ils se replient, respectivement, de 7,6% et 9,9%. Sur le premier trimestre de 2026, leurs prix moyens régressent, respectivement, de 7,1% et 10,2% relativement à la même période de 2025.

Les prix des produits exportés s'accroissent de 2,3%

Les prix des produits à l'exportation s'accroissent de 2,3%, en mars 2026, comparés au mois précédent. Ce renchérissement s'explique par la hausse des prix des « produits minéraux » qui y ont contribué à 2,9 points de pourcentage, des « produits des industries chimiques » (+0,2) et des « produits du règne végétal » (+0,1). Toutefois, cette augmentation des prix des produits exportés est amoindrie par le repli de ceux des « animaux vivants et produits du règne animal » (-0,5) et des « perles fines ou de culture, pierres gemmes ou similaires, métaux précieux... » (-0,3). Par rapport au mois de mars 2025, les prix de vente de marchandises à l'extérieur bondissent de 16,3%. Sur le premier trimestre de 2026, les prix des produits à l'exportation bondissent de 14,8%, relativement à ceux de la même période de 2025.

Les prix à l'exportation des produits sous-jacents progressent de 2,7% tandis que ceux des produits volatils se replient de 4,9%, en variation mensuelle, sur la période sous revue. Par rapport au mois de mars 2025, les prix des produits sous-jacents augmentent de 18,1% contrairement à ceux des produits volatils qui diminuent de 6,0%. Sur le premier trimestre de 2026, les prix moyens des produits sous-jacents croissent de 16,2% tandis que ceux des produits volatils baissent de 2,0%, relativement à la même période de 2025.

Graphique 1 : Evolution des indices des prix à l'importation et à l'exportation

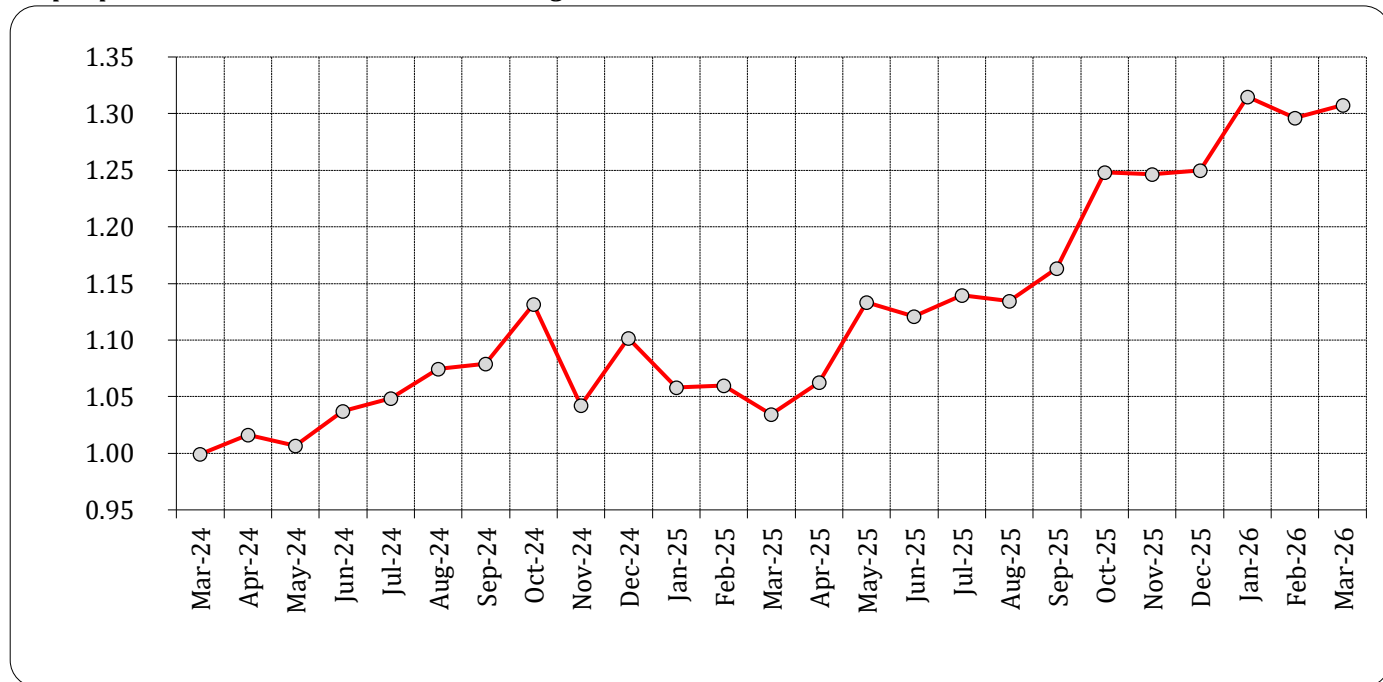


Source : ANSD/DSECN/DSC/BEE

Les termes de l'échange³ restent relativement stables

Les termes de l'échange restent relativement stables par rapport au mois précédent en s'établissant à 1,31 au mois de mars 2026, après 1,30 le mois précédent. Ce niveau des termes de l'échange s'explique par ceux des « peaux, cuirs, pelleteries et ouvrages en ces matières » (2,21), des « graisses et huiles animales ou végétales » (2,13), des « chaussures et coiffures » (1,70) et des « machines et appareils » (1,59). Cependant, les termes de l'échange des « produits minéraux » (0,79) et des « métaux communs et ouvrages » (0,80) ont limité la compétitivité globale des produits échangés au cours de la période sous revue.

Graphique 2 : Evolution des termes de l'échange



Source : ANSD/DSECN/DSC/BEE

II. EVOLUTION DES PRIX A L'IMPORTATION PAR SECTION

Les « produits minéraux » se renchérissent

Les prix des « produits minéraux » se renchérissent de 2,9%, suite à l'accroissement des prix de l'huile brute de pétrole provenant du Nigéria (+16,6%) ainsi que de ceux des produits pétroliers raffinés (+1,3%), en particulier ceux importés de l'Allemagne (+22,4%). Toutefois, la baisse des prix de ceux provenant de la Belgique

(-19,4%) et de l'Espagne (-8,0%), a atténué cette augmentation. Rapportés au mois de mars 2026, les prix des produits de cette section régressent de 10,5%. Sur le premier trimestre de 2026, les prix de ces produits s'amoindrissent de 10,9%, comparés à ceux de la même période de 2025.

Les prix des « produits des industries chimiques » s'accroissent

La hausse des prix d'achat à l'extérieur des « produits des industries chimiques » (+5,5%) résulte du renchérissement des « médicaments » (+8,4%) importés de la France (+10,7%) et des « préparations antidétonantes, inhibiteurs d'oxydation et additifs pour huiles » également achetés en France (+19,5%). Relativement au mois de mars 2025, les prix des produits de cette section diminuent de 1,2%. Sur le premier trimestre de 2026, les prix des « produits des industries chimiques » augmentent de 0,7%, relativement à ceux de la même période de 2025.

Les prix des « métaux communs et ouvrages » augmentent

Les prix des « métaux communs et ouvrages » augmentent de 1,1% par rapport au mois précédent. Cette hausse s'explique par celui des constructions et parties de construction en fonte, fer ou aciers (+5,0%) provenant notamment de l'Inde (30,3%). Rapportés au mois de mars 2025, les prix des produits de cette section s'accroissent de 0,8%. Sur le premier trimestre de 2024, les prix des « métaux communs et ouvrages » progressent de 1,7%, en comparaison à ceux de la même période de 2025.

Les prix des « graisses et huiles animales ou végétales » se relèvent

Les prix des « graisses et huiles animales ou végétales » s'accroissent de 2,9% par rapport au mois précédent. Cette progression est imputable à celle des prix de l'huile de palme (+4,5%), importée de la Malaisie (+31,0%). Rapportés au mois de mars 2025, les prix des produits de cette section chutent de 28,1%. Sur le premier trimestre de 2025, les prix des « graisses et huiles animales ou végétales » se contractent de 26,8%, en comparaison à ceux de la même période de 2025.

Les prix des « produits du règne végétal » fléchissent

Les prix des « produits du règne végétal » se replient de 3,7% en mars 2026 à la suite de la baisse des prix du riz (-7,5%), provenant de l'Inde (-13,8%). Néanmoins, l'augmentation des prix du riz importé de la Thaïlande (+5,3%) ainsi que de ceux du blé (+6,4%), acheté en France (+9,1%), a amoindri l'ampleur de ce fléchissement. Par rapport au mois de mars 2025, les prix des produits de cette section s'amenuisent de 1,2%. Sur le premier trimestre de 2026, les prix des « produits du règne végétal » s'effritent de 0,8%, relativement à la période correspondante de 2025.

III. EVOLUTION DES PRIX A L'EXPORTATION PAR SECTION

Les prix des « produits minéraux » se relèvent

Au mois de mars 2026, les prix à l'exportation des « produits minéraux » se relèvent de 13,8% consécutivement à la baisse des prix des produits pétroliers (+22,6%), destinés aux provisions de bord des navires (+42,2%) et de ceux du ciment (+3,5%), expédié au Mali (+5,4%) et en Mauritanie (+55,7%). Rapportés au mois de mars 2025, les prix des produits de cette section se réhaussent de 4,8%. Sur le premier trimestre de 2026, les prix des « produits minéraux » diminuent de 1,5%, relativement à ceux de la même période de 2025.

Les prix des « produits des industries chimiques » se réhaussent

Au mois de mars 2025, les prix de vente à l'extérieur des « produits des industries chimiques » bondissent de 2,0%. Cette progression s'explique par la hausse des prix de l'engrais destiné au Mali (+20,0%). En glissement annuel, les prix des « produits des industries chimiques » grimpent de 13,3%. Sur le premier trimestre de 2026, les prix des produits de cette section s'accroissent de 12,1%, relativement à la période correspondante de 2025.

Les prix des « produits du règne végétal » augmentent

L'augmentation des « produits du règne végétal » (+1,2%) est en liaison avec la hausse des prix du riz (+4,9%), surtout à destination de la Mauritanie (+56,5%). Comparés au mois de mars 2025, les prix des produits de cette section se replient de 5,4%. Sur le premier trimestre de 2026, les prix des « produits du règne végétal » se réduisent de 4,2%, comparativement à la même période de 2025.

Les prix des « animaux vivants et produits du règne animal » se replient

Les prix des « animaux vivants et produits du règne animal » se replient de 4,0% au mois de mars 2026, comparativement au mois précédent. Cette situation est subséquente à la baisse des prix des poissons congelés (-8,1%) vendus à la Corée du Sud (-18,7%) ainsi que de ceux des crustacés (-14,9%) à destination de l'Espagne (-13,6%). En revanche, la hausse des prix des mollusques (+5,3%) expédiés en Hong-Kong (+26,2%), a atténué ce repli. En glissement annuel, les prix des produits de cette section se bonifient de 2,4%. Sur le premier trimestre de 2026, les prix des « animaux vivants et produits du règne animal » bondissent de 7,1%, relativement à ceux de la même période de 2025.

Les prix des « perles fines ou de culture, pierres gemmes ou similaires... » se réduisent

Les prix à l'exportation des « perles fines ou de culture, pierres gemmes ou similaires... » fléchissent de 0,7% en mars 2026 sous l'effet de la contraction des prix de l'argent destiné à la Suisse (-19,3%). Relativement au mois de mars 2025, les prix des produits de cette section augmentent de 53,6%. Sur le premier trimestre de 2026, les prix des « perles fines ou de culture, pierres gemmes ou similaires... » se relèvent de 52,6%, comparés à ceux de la même période de 2025.

Annexes

Tableau 1 : Variation de l'indice des prix à l'importation par section et selon le pays (base 100 en 2014)

Sections/produits	Poids	2025		2026			Variation en % (2026/2025)			Contribution à la variation mensuelle
		MARS	DÉC.	JANV.	FÉV.	MARS	MARS/ FÉV.	MARS/ MARS	CUM./ CUM.	
ANIMAUX VIVANTS ET PRODUITS DU REGNE ANIMAL	177	102,9	102,6	105,1	106,6	106,7	0,1	3,7	2,6	0,0
• Lait	91	109,7	108,6	111,0	110,8	110,8	-0,1	1,0	0,3	0,0
France	30	95,4	93,6	95,8	95,5	95,3	-0,2	0,0	0,0	0,0
• Fromages	28	89,9	88,3	88,2	102,7	86,9	-15,4	-3,3	-4,8	0,0
France	17	99,0	113,9	103,4	128,2	99,1	-22,7	0,1	-0,8	0,0
PRODUITS DU REGNE VEGETAL	1487	124,0	121,5	120,8	127,1	122,5	-3,7	-1,2	-0,8	-0,6
• Riz	864	123,4	125,1	124,2	136,3	126,1	-7,5	2,2	2,0	-0,7
Inde	527	124,6	121,9	123,6	142,3	122,7	-13,8	-1,5	1,1	-0,8
Thaïlande	214	123,7	137,5	129,3	132,4	139,5	5,3	12,7	5,4	0,1
• Blé	378	121,4	107,4	108,2	103,0	109,6	6,4	-9,7	-8,0	0,2
France	279	120,1	103,3	103,3	96,5	105,3	9,1	-12,3	-10,1	0,2
• Maïs	87	131,4	125,0	124,3	123,6	118,6	-4,1	-9,8	-2,8	0,0
Argentine	63	142,5	129,1	127,3	126,4	119,4	-5,5	-16,2	-7,5	0,0
• Oignons	36	168,2	168,6	168,5	168,4	168,5	0,0	0,2	0,2	0,0
Pays-Bas	36	168,2	168,6	168,5	168,4	168,5	0,0	0,2	0,2	0,0
GRAISSES ET HUILES ANIMALES OU VEGETALES	326	101,8	72,2	77,3	71,1	73,2	2,9	-28,1	-26,8	0,1
• Huile de palme	246	98,9	56,3	57,7	52,6	55,0	4,5	-44,4	-43,4	0,0
Malaisie	47	35,5	42,6	54,4	30,0	39,3	31,0	10,8	15,7	0,0
• Huile de soja	38	103,9	128,0	165,6	140,5	153,1	8,9	47,4	47,4	0,0
Etats-Unis	16	138,6	198,0	290,4	228,8	259,6	13,5	87,3	87,3	0,0
PRODUITS DES INDUSTRIES ALIMENTAIRES	646	90,2	89,3	91,4	91,0	91,1	0,1	1,0	5,3	0,0
• Préparations alimentaires avec cacao	260	60,6	65,3	67,6	68,8	66,2	-3,7	9,3	11,8	-0,1
Chine	75	23,0	26,8	26,2	26,6	26,7	0,1	15,8	15,1	0,0
Irlande	44	87,0	86,9	86,9	88,8	87,7	-1,3	0,8	1,0	0,0
• Tabacs	128	89,0	89,0	89,0	89,0	91,2	2,5	2,5	0,9	0,0
France	109	82,2	82,2	82,2	82,2	82,2	0,0	0,0	0,0	0,0
PRODUITS MINERAUX	3924	171,2	145,6	137,3	148,8	153,1	2,9	-10,5	-10,9	1,4
• Produits pétroliers	2521	207,9	178,1	171,5	188,1	190,6	1,3	-8,3	-6,5	0,5
Belgique	451	111,4	122,1	116,9	168,6	135,8	-19,4	21,9	24,7	-1,2
Espagne	84	141,7	130,6	125,5	125,4	115,4	-8,0	-18,6	-13,0	-0,1
Allemagne	212	939,7	793,8	693,4	478,7	586,0	22,4	-37,6	-40,6	1,9
• Huile brute de pétrole	1131	103,2	81,3	72,5	73,0	85,1	16,6	-17,5	-26,9	1,1
Nigéria	1131	103,2	81,3	72,5	73,0	85,1	16,6	-17,5	-26,9	1,1
PRODUITS DES INDUSTRIES CHIMIQUES	668	115,0	102,6	102,4	107,7	113,6	5,5	-1,2	0,7	0,3
• Médicaments	373	113,5	95,2	97,2	106,9	115,9	8,4	2,1	8,3	0,3
France	328	116,3	96,6	98,9	110,3	122,2	10,7	5,0	11,3	0,3
• Engrais	54	114,0	112,5	114,0	110,0	93,4	-15,1	-18,1	-12,2	-0,1
Russie	23	112,8	110,5	110,5	110,5	68,6	-37,9	-39,1	-25,7	-0,1
• Préparations antidétonantes, inhibiteurs d'oxydation, additifs pour huiles	40	130,8	130,4	131,2	131,6	157,3	19,5	20,3	19,9	0,1
France	40	130,8	130,4	131,2	131,6	157,3	19,5	20,3	19,9	0,1
MATIERES PLASTIQUES ET CAOUTCHOUC	241	81,5	77,6	73,1	78,0	73,8	-5,4	-9,5	-9,8	-0,1
• Polymères de l'éthylène	59	72,0	63,4	64,0	64,2	61,6	-4,0	-14,4	-11,8	0,0
Arabie Saoudites	29	88,5	72,2	79,4	75,0	68,1	-9,2	-23,0	-15,2	0,0
• Polymères de propylène	48	88,0	74,3	69,9	64,0	64,3	0,4	-26,9	-24,6	0,0
Arabie Saoudites	25	89,8	70,4	66,9	61,5	62,9	2,3	-30,0	-26,6	0,0
Afrique du Sud	19	86,6	74,4	71,8	64,0	62,9	-1,8	-27,4	-25,8	0,0
PEAUX, CUIRS, PELLETERIES ET OUVRAGE EN CES MATIERES	8	35,9	46,3	43,4	44,5	42,1	-5,5	17,2	15,2	0,0
• Valises, sacs et étuis	8	35,9	46,3	43,4	44,5	42,1	-5,5	17,2	15,2	0,0
Chine	8	35,9	46,3	43,4	44,5	42,1	-5,5	17,2	15,2	0,0
BOIS ET CHARBON DE BOIS	89	101,6	87,5	88,1	83,4	85,9	2,9	-15,4	-6,1	0,0
• Bois sciés	60	112,0	82,0	81,8	80,9	83,1	2,7	-25,8	-14,8	0,0
Côte d'Ivoire	39	137,8	87,3	87,3	88,1	87,7	-0,4	-36,4	-23,9	0,0
Cameroun	21	63,9	72,2	71,5	67,6	74,6	10,4	16,7	17,7	0,0
• Ouvrages de menuiserie et pièces de charpente pour construction	10	145,5	150,4	169,1	130,0	149,8	15,2	3,0	12,7	0,0
Turquie	10	145,5	150,4	169,1	130,0	149,8	15,2	3,0	12,7	0,0
PAPIERS ET APPLICATIONS	113	111,0	116,6	116,6	106,1	119,0	12,2	7,2	4,9	0,1
• Papiers	35	110,9	111,1	108,9	103,7	113,8	9,8	2,7	-3,0	0,0

Sections/produits	Poids	2025		2026			Variation en % (2026/2025)			Contribution à la variation mensuelle
		MARS	DÉC.	JANV.	FÉV.	MARS	MARS/ FÉV.	MARS/ MARS	CUM./ CUM.	
Suède	9	128,4	126,3	125,1	95,6	121,6	27,2	-5,2	-13,0	0,0
• Boîtes, sacs, cartonnages	27	136,2	126,3	120,5	128,1	142,9	11,5	5,0	3,2	0,0
Maroc	13	130,1	132,5	128,8	135,8	133,0	-2,1	2,2	9,3	0,0
• Livres, brochures et imprimés similaires	11	66,9	146,5	169,8	45,4	120,6	165,8	80,1	67,2	0,1
France	11	66,9	146,5	169,8	45,4	120,6	165,8	80,1	67,2	0,1
• Autres imprimés, y compris les images, les gravures et les photographies	9	222,0	222,0	222,0	222,0	222,0	0,0	0,0	0,0	0,0
Malaisie	9	222,0	222,0	222,0	222,0	222,0	0,0	0,0	0,0	0,0
MATIERES TEXTILES ET OUVRAGES	149	90,9	85,4	80,6	87,5	83,5	-4,5	-8,1	-7,7	0,0
• Fibres synthétiques	57	120,1	97,8	91,9	106,0	99,9	-5,8	-16,8	-19,4	0,0
Japon	46	119,9	93,3	94,0	94,5	94,7	0,2	-21,0	-20,5	0,0
• Articles de friperie	27	73,3	73,3	70,9	73,2	72,2	-1,4	-1,6	4,9	0,0
France	14	89,6	78,0	78,9	77,6	77,0	-0,7	-14,0	-7,6	0,0
Etats-Unis	8	66,0	72,7	75,3	78,2	76,7	-1,9	16,3	17,3	0,0
CHAUSSURES, COIFFURES	14	45,3	58,7	67,5	58,8	58,0	-1,3	28,2	15,3	0,0
• Chaussures	9	46,4	61,4	78,6	53,8	52,5	-2,3	13,2	4,0	0,0
Chine	9	46,4	61,4	78,6	53,8	52,5	-2,3	13,2	4,0	0,0
OUVRAGES EN PIERRES, CIMENT ET VERRES	80	99,5	105,9	105,3	100,7	105,6	4,8	6,1	9,9	0,0
• Carreaux	69	101,1	106,8	104,6	101,2	106,8	5,5	5,7	9,4	0,0
Turquie	14	170,1	148,0	127,2	140,3	158,1	12,6	-7,1	-0,1	0,0
METAUX COMMUNS ET OUVRAGES	487	144,0	147,6	143,7	143,5	145,1	1,1	0,8	1,7	0,1
• Fils en fer ou aciers	153	101,9	103,2	102,9	103,9	103,3	-0,5	1,4	1,0	0,0
Chine	52	106,5	108,0	108,1	110,5	108,8	-1,5	2,2	1,2	0,0
• Barres en fer ou aciers	51	111,4	108,3	107,4	103,3	103,2	-0,1	-7,4	-8,6	0,0
Ukraine	18	127,1	118,1	115,0	111,0	113,0	1,8	-11,1	-11,1	0,0
• Construction et parties de construction en fonte, fer ou acier	16	89,3	88,7	81,8	72,1	75,7	5,0	-15,2	-0,5	0,0
Inde	16	59,1	66,8	44,9	38,4	50,0	30,3	-15,4	-23,6	0,0
MACHINES ET APPAREILS	868	111,8	98,0	92,6	85,7	87,4	2,0	-21,8	-21,5	0,1
• Appareils de téléphonie	189	140,5	143,4	133,1	99,1	102,7	3,6	-26,9	-29,8	0,1
Emirats Arabes Unis	52	209,3	241,8	207,3	144,0	176,7	22,7	-15,6	-35,7	0,1
Chine	54	34,8	28,9	25,8	20,8	28,1	34,9	-19,2	-25,1	0,0
• Groupes électrogènes	91	82,0	75,3	69,7	75,2	71,7	-4,7	-12,6	0,7	0,0
France	15	136,7	96,7	56,5	86,1	71,3	-17,2	-47,9	-31,3	0,0
• Tableaux, armoires de commande, distribution électrique (8517 exclu)	32	210,0	180,5	195,9	153,9	164,7	7,0	-21,6	-10,7	0,0
Chine	8	192,9	164,1	198,9	87,8	143,3	63,2	-25,7	-21,7	0,0
• Parties reconnaissables comme étant destinées aux machines des 8425,8430.	50	78,2	88,5	80,5	102,4	77,4	-24,5	-1,1	8,0	-0,1
France	14	91,9	85,5	72,9	95,0	78,0	-17,9	-15,1	4,2	0,0
Etats-Unis	17	60,5	115,6	119,9	155,9	101,2	-35,1	67,4	80,1	-0,1
• Pompes pour liquides même avec dispositif mesureur ; élevateurs à liquides.	27	133,9	158,1	102,0	64,5	83,2	29,0	-37,8	-31,8	0,0
France	17	133,9	158,1	102,0	64,5	83,2	29,0	-37,8	-31,8	0,0
MATERIEL DE TRANSPORT	599	100,7	86,9	91,8	97,8	96,7	-1,1	-3,9	-2,9	-0,1
• Voiture de tourisme	302	121,2	100,1	97,3	107,7	105,9	-1,6	-12,7	-5,0	0,0
Japon	86	168,1	106,4	117,8	136,4	133,4	-2,3	-20,7	-6,8	0,0
Chine	11	133,4	215,3	128,9	185,8	152,5	-17,9	14,3	16,8	0,0
• Véhicules automobiles pour le transport de marchandises	193	93,7	93,0	113,7	115,9	113,3	-2,3	20,8	11,8	0,0
France	38	57,5	142,3	209,7	210,4	187,5	-10,9	226,1	150,5	-0,1
INSTRUMENTS ET APPAREILS D'OPTIQUE	57	46,9	41,7	37,6	53,4	57,9	8,3	23,3	-4,4	0,0
• Instruments et appareils pour la médecine	50	43,0	40,7	34,8	52,7	57,7	9,5	34,1	-0,7	0,0
Allemagne	16	13,2	13,0	6,9	9,6	9,8	2,1	-25,3	-29,8	0,0
MARCHANDISES ET PRODUITS DIVERS	69	74,1	74,8	70,2	74,8	75,1	0,5	1,4	2,4	0,0
• Constructions préfabriquées	38	48,4	66,6	66,3	69,6	68,0	-2,2	40,4	42,9	0,0
Turquie	31	37,1	49,7	49,7	53,5	51,6	-3,5	39,2	47,9	0,0
Indice global à l'importation	10000	134,1	119,8	116,2	121,7	123,4	1,4	-8,0	-7,7	1,4
Indice des prix des produits sous-jacents à l'importation	7861	140,3	124,6	120,6	128,0	129,7	1,3	-7,6	-7,1	1,1
Indice des prix des produits volatils à l'importation	2139	111,5	102,3	100,0	98,6	100,4	1,9	-9,9	-10,2	0,3

Source : ANSD/DSECN/DSC/BEE

Tableau 2 : Variation de l'indice des prix à l'exportation par section et selon le pays (base 100 en 2014)

Sections/produits	Poids	2025		2026			Variation en % (2026/2025)			Contribution à la variation mensuelle
		MARS	DÉC.	JANV.	FÉV.	MARS	MARS/ FÉV.	MARS/ MARS	CUM./ CUM.	
ANIMAUX VIVANTS ET PRODUITS DU REGNE ANIMAL	1566	116,4	126,7	122,9	124,2	119,2	-4,0	2,4	7,1	-0,5
• Poissons frais	277	115,8	127,5	120,8	122,5	124,7	1,8	7,6	8,5	0,0
France	119	105,3	116,5	109,0	105,9	109,2	3,0	3,7	1,7	0,0
• Mollusques	204	187,0	183,9	171,9	164,5	173,2	5,3	-7,3	-3,4	0,1
Hong-Kong	8	205,3	193,6	252,8	143,2	180,8	26,2	-12,0	-12,5	0,0
• Poissons congelés	891	99,6	107,4	106,1	115,7	106,4	-8,1	6,8	12,1	-0,5
Côte d'Ivoire	286	94,4	104,7	101,5	97,3	97,2	-0,1	2,9	2,7	0,0
Corée du Sud	260	96,5	110,9	108,0	147,2	119,6	-18,7	24,0	40,6	-0,5
• Crustacés	113	118,5	181,7	177,8	129,1	109,9	-14,9	-7,3	7,6	-0,1
Espagne	91	120,3	204,0	199,5	140,2	121,1	-13,6	0,7	13,6	-0,1
PRODUITS DU REGNE VEGETAL	564	135,5	132,1	124,2	126,7	128,2	1,2	-5,4	-4,2	0,1
• Riz	162	171,9	140,7	119,7	133,9	140,5	4,9	-18,2	-18,4	0,1
Mauritanie	7	145,9	100,0	123,9	119,9	187,7	56,5	28,7	4,8	0,0
Mali	145	170,8	141,7	117,2	132,5	137,2	3,6	-19,7	-18,5	0,0
Guinée Bissau	10	204,0	153,7	153,7	163,5	157,0	-4,0	-23,1	-26,4	0,0
• Tomates	74	147,1	146,5	146,5	146,5	146,5	0,0	-0,4	-0,3	0,0
France	11	156,0	154,5	154,5	154,5	154,5	0,0	-1,0	-0,8	0,0
• Autres légumes, à l'état frais ou réfrigéré.	63	112,0	170,0	154,7	146,6	136,1	-7,2	21,4	27,1	0,0
Royaume Uni	54	106,2	167,3	151,5	145,5	131,9	-9,3	24,2	30,8	0,0
Pays-Bas	9	147,7	186,8	174,2	153,7	161,5	5,1	9,3	10,6	0,0
• Autres graines et fruits oléagineux	12	68,2	69,6	73,1	62,7	61,8	-1,4	-9,4	-21,9	0,0
Chine	12	68,2	69,6	73,1	62,7	61,8	-1,4	-9,4	-21,9	0,0
GRAISSES ET HUILES ANIMALES OU VEGETALES	185	168,2	155,8	156,2	150,8	156,2	3,6	-7,1	-8,0	0,1
• Huiles d'arachides	185	168,2	155,8	156,2	150,8	156,2	3,6	-7,1	-8,0	0,1
Suisse	14	230,8	195,5	194,2	148,9	179,5	20,6	-22,2	-24,5	0,0
PRODUITS DES INDUSTRIES ALIMENTAIRES	1245	110,8	111,1	110,1	109,8	105,6	-3,8	-4,7	-2,9	-0,3
• Préparations et conserves de poissons; caviar et ses succédanés.	46	102,8	104,1	104,4	105,1	103,4	-1,7	0,5	2,0	0,0
France	32	94,3	94,8	98,9	96,3	96,7	0,4	2,5	0,5	0,0
Maroc	14	121,6	124,8	116,8	124,8	118,2	-5,3	-2,8	4,8	0,0
• Bouillons	513	103,7	101,5	107,7	102,3	95,9	-6,2	-7,5	-1,9	-0,2
République de Guinée	53	106,3	103,1	143,2	116,4	120,9	3,8	13,8	26,0	0,0
Sierra Léone	25	65,3	59,1	77,6	65,2	67,3	3,2	3,1	15,9	0,0
• Extraits de malt ; préparations alimentaires contenant -50% à -10% de cacao	168	122,8	130,3	110,1	127,3	111,0	-12,9	-9,7	-9,8	-0,2
Guinée Bissau	38	134,5	161,9	120,9	136,6	139,4	2,0	3,6	-3,8	0,0
République de Guinée	72	99,3	87,5	69,5	80,8	69,5	-14,0	-30,0	-24,1	-0,1
Gambie	48	106,7	129,8	117,8	140,4	107,5	-23,4	0,8	-4,3	-0,1
• Autres Tabacs	186	108,6	108,6	108,6	108,6	108,6	0,0	0,0	0,0	0,0
Cameroun	82	114,5	114,5	114,5	114,5	114,5	0,0	0,0	0,0	0,0
PRODUITS MINERAUX	3138	114,7	105,1	107,0	105,6	120,3	13,8	4,8	-1,5	2,9
• Produits pétroliers	1954	106,4	97,8	98,9	97,9	120,0	22,6	12,8	0,6	2,7
Provisions de Bord	1011	100,5	90,7	93,7	91,0	129,4	42,2	28,8	5,2	2,5
Tchad	22	316,1	252,7	233,6	286,4	216,8	-24,3	-31,4	-10,7	-0,1
• Ciment	822	107,5	100,8	105,4	102,7	106,4	3,5	-1,0	1,5	0,2
Mali	584	100,2	91,9	97,6	93,2	98,2	5,4	-2,1	0,0	0,2
Mauritanie	26	116,1	112,5	114,7	116,2	180,9	55,7	55,8	5,7	0,1
Gambie	74	126,3	97,2	94,9	98,1	83,8	-14,5	-33,6	-12,9	-0,1
• Phosphates	118	234,7	210,4	210,8	211,0	210,9	0,0	-10,1	-10,2	0,0
Espagne	22	215,7	193,2	192,4	193,6	193,1	-0,3	-10,5	-10,5	0,0
• Titane	45	232,9	172,4	182,4	184,9	171,8	-7,1	-26,2	-23,4	0,0
Chine	18	218,0	93,1	114,7	121,2	109,7	-9,5	-49,7	-47,1	0,0
• Zircon	28	193,6	156,0	142,9	145,6	140,2	-3,7	-27,6	-26,8	0,0
Espagne	8	193,7	162,7	161,0	156,9	159,9	1,9	-17,5	-19,3	0,0
Pays-Bas	7	194,2	130,4	140,4	144,5	119,3	-17,4	-38,5	-34,5	0,0

Sections/produits	Poids	2025		2026			Variation en % (2026/2025)			Contribution à la variation mensuelle
		MARS	DÉC.	JANV.	FÉV.	MARS	MARS/ FÉV.	MARS/ MARS	CUM./ CUM.	
Brésil	5	206,5	198,7	142,8	143,9	145,3	1,0	-29,6	-28,1	0,0
PRODUITS DES INDUSTRIES CHIMIQUES	783	137,1	153,4	154,4	152,2	155,3	2,0	13,3	12,1	0,2
• Acide phosphorique	461	143,6	157,7	157,5	157,9	157,8	-0,1	9,9	8,0	0,0
Inde	195	200,0	233,5	233,0	233,9	233,6	-0,1	16,8	13,5	0,0
• Produits de beauté	127	121,5	129,7	140,4	132,6	124,3	-6,2	2,4	14,4	-0,1
République de Guinée	50	120,4	128,4	137,3	122,8	130,6	6,3	8,4	11,9	0,0
Mauritanie	29	121,5	142,3	146,4	150,7	121,0	-19,7	-0,4	18,4	-0,1
• Engrais	107	139,7	173,9	178,1	161,9	194,4	20,0	39,2	27,5	0,2
Mali	107	139,7	173,9	178,1	161,9	194,4	20,0	39,2	27,5	0,2
MATIERES PLASTIQUES ET CAOUTCHOUC	73	103,3	94,4	100,5	103,9	105,8	1,9	2,5	-1,3	0,0
• Articles de ménage en plastiques	33	94,1	93,2	89,9	115,1	115,3	0,2	22,5	11,5	0,0
Gambie	13	69,8	82,2	86,2	105,6	128,8	22,0	84,6	47,7	0,0
Mali	7	110,1	167,1	163,4	182,2	118,4	-35,0	7,5	12,9	0,0
PEAUX, CUIRS, PELLETERIES ET OUVRAGE EN CES MATIERES	68	93,1	93,1	93,1	93,1	93,1	0,0	0,0	0,0	0,0
• Peaux épilées d'ovins	32	113,1	113,1	113,1	113,1	113,1	0,0	0,0	0,0	0,0
Italie	32	113,1	113,1	113,1	113,1	113,1	0,0	0,0	0,0	0,0
BOIS ET CHARBON DE BOIS	9	95,3	84,9	83,3	83,5	80,7	-3,4	-15,3	-12,0	0,0
• Tresses et similaires en bois	9	95,3	84,9	83,3	83,5	80,7	-3,4	-15,3	-12,0	0,0
Mauritanie	9	95,3	84,9	83,3	83,5	80,7	-3,4	-15,3	-12,0	0,0
PAPIERS ET APPLICATIONS	12	121,6	96,3	113,7	97,2	118,2	21,7	-2,8	-5,8	0,0
• Boîtes, sacs, cartonnages	12	121,6	96,3	113,7	97,2	118,2	21,7	-2,8	-5,8	0,0
Mali	12	121,6	96,3	113,7	97,2	118,2	21,7	-2,8	-5,8	0,0
MATIERES TEXTILES ET OUVRAGES	166	94,7	84,3	87,4	83,8	84,5	0,9	-10,7	-10,4	0,0
• Fibres synthétiques pour filature	70	100,8	76,9	84,9	79,5	80,8	1,7	-19,8	-18,0	0,0
Etats-Unis	41	100,5	74,5	84,3	77,2	80,9	4,9	-19,5	-18,4	0,0
• Coton	67	108,1	107,0	105,4	103,1	103,5	0,4	-4,3	-5,7	0,0
Bengladesh	23	112,0	108,0	107,0	98,5	99,8	1,3	-11,0	-9,7	0,0
CHAUSSURES, COIFFURES	148	97,9	94,9	96,9	93,8	98,6	5,1	0,7	-7,6	0,0
• Perruques, ouvrages en cheveux	138	99,3	97,2	100,1	96,3	101,6	5,5	2,2	-6,5	0,0
Etats-Unis	65	114,5	100,3	105,6	103,5	103,9	0,5	-9,2	-13,8	0,0
Mali	17	73,2	87,9	114,6	91,0	97,8	7,5	33,6	19,7	0,0
PERLES FINES OU DE CULTURE, PIERRES GEMMES OU SIMILAIRES, METAUX PRECIEUX, PLAQUES OU DOUBLES DE METAUX PRECIEUX ET OUVRAGES EN CES MATIERES; BIJOUTERIE DE FANTAISIE; MONNAIES	1563	247,1	325,2	347,9	382,4	379,6	-0,7	53,6	52,6	-0,3
• Or	1531	248,0	324,2	344,8	377,7	377,3	-0,1	52,2	50,8	0,0
Suisse	1134	301,0	402,8	429,2	475,4	474,9	-0,1	57,8	56,0	0,0
Emirats Arabes Unis	389	96,6	100,0	104,4	99,1	99,2	0,1	2,8	5,3	0,0
• Argent	32	205,3	374,2	494,7	604,4	487,7	-19,3	137,6	157,6	-0,2
Suisse	32	205,3	374,2	494,7	604,4	487,7	-19,3	137,6	157,6	-0,2
METAUX COMMUNS ET OUVRAGES	427	125,3	116,0	111,1	112,0	116,0	3,6	-7,4	-9,9	0,1
• Autres barres en fer ou acier	82	158,0	149,0	136,7	133,5	151,5	13,5	-4,1	-9,3	0,1
République de Guinée	24	194,8	144,4	136,8	120,7	189,9	57,3	-2,5	-14,9	0,1
Mauritanie	18	140,7	136,5	136,0	134,3	134,9	0,4	-4,1	-11,9	0,0
• Barres en fer ou acier forgés à chaud	72	121,9	117,8	101,5	107,8	112,6	4,4	-7,6	-15,3	0,0
Guinée Bissau	30	122,0	114,5	77,9	107,2	120,0	12,0	-1,6	-19,2	0,0
République de Guinée	24	119,2	110,6	111,7	88,6	90,0	1,6	-24,5	-19,8	0,0
MACHINES ET APPAREILS	53	116,0	131,3	133,4	135,8	138,8	2,2	19,7	10,2	0,0
• Fils, câbles pour l'électricité	53	116,0	131,3	133,4	135,8	138,8	2,2	19,7	10,2	0,0
Togo	30	110,6	130,3	104,8	109,9	114,8	4,5	3,9	1,2	0,0
Bénin	23	123,3	132,7	171,8	170,4	170,9	0,3	38,6	19,4	0,0
Indice global à l'exportation	10000	138,7	149,8	152,8	157,8	161,3	2,3	16,3	14,8	2,3
Indice des prix des produits sous-jacents à l'exportation	9205	140,0	151,3	155,0	161,0	165,3	2,7	18,1	16,2	2,6
Indice des prix des produits volatils à l'exportation	795	122,3	132,2	127,9	120,8	115,0	-4,9	-6,0	-2,0	-0,3

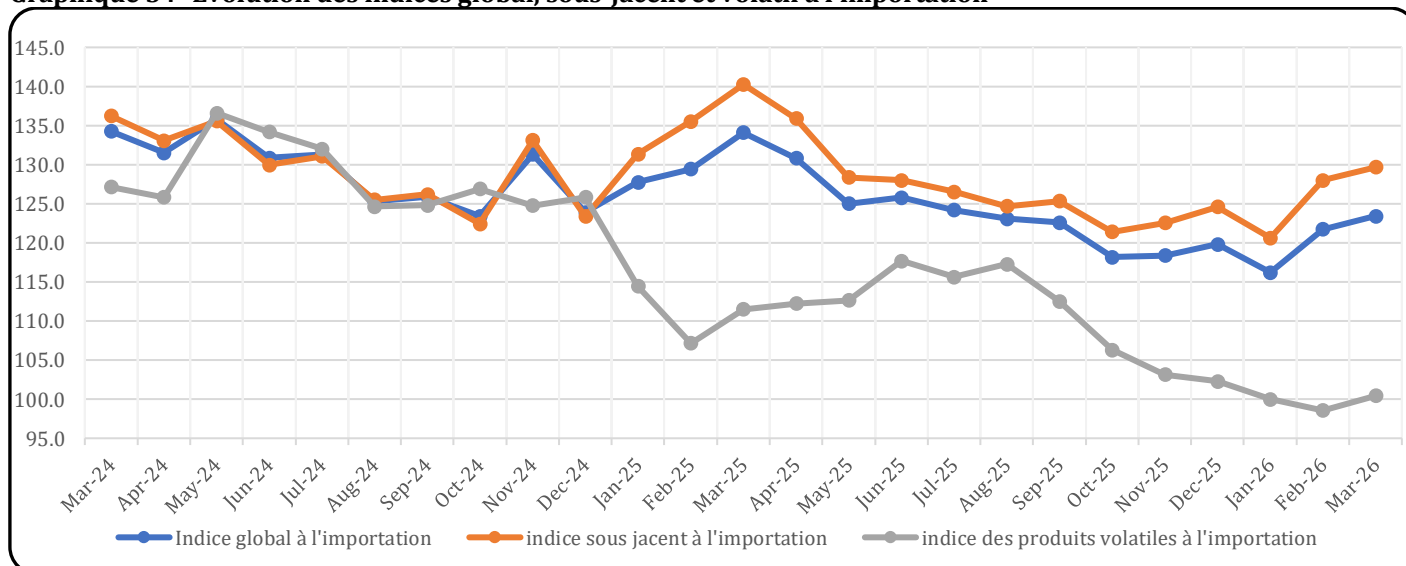
Source : ANSD/DSECN/DSC/BEE

Tableau 3 : Termes de l'échange par section de la nomenclature du Système Harmonisé (base 100 en 2014)

	2025		2026		
	Mars	Déc.	Janv.	Fév.	Mars
ANIMAUX VIVANTS ET PRODUITS DU REGNE ANIMAL	1,13	1,23	1,17	1,17	1,12
PRODUITS DU REGNE VEGETAL	1,09	1,09	1,03	1,00	1,05
GRAISSES ET HUILES ANIMALES OU VEGETALES	1,65	2,16	2,02	2,12	2,13
PRODUITS DES INDUSTRIES ALIMENTAIRES	1,23	1,24	1,20	1,21	1,16
PRODUITS MINERAUX	0,67	0,72	0,78	0,71	0,79
PRODUITS DES INDUSTRIES CHIMIQUES	1,19	1,50	1,51	1,41	1,37
MATIERES PLASTIQUES ET CAOUTCHOUC	1,27	1,22	1,37	1,33	1,43
PEAUX, CUIRS, PELLETERIES ET OUVRAGE EN CES MATIERES	2,60	2,01	2,15	2,09	2,21
BOIS ET CHARBON DE BOIS	0,94	0,97	0,95	1,00	0,94
PAPIERS ET APPLICATIONS	1,10	0,83	0,98	0,92	0,99
MATIERES TEXTILES ET OUVRAGES	1,04	0,99	1,08	0,96	1,01
CHAUSSURES, COIFFURES	2,16	1,62	1,44	1,60	1,70
METAUX COMMUNS ET OUVRAGES	0,87	0,79	0,77	0,78	0,80
MACHINES ET APPAREILS	1,04	1,34	1,44	1,63	1,59
TERMES DE L'ECHANGE GLOBAL	1,03	1,25	1,31	1,30	1,31

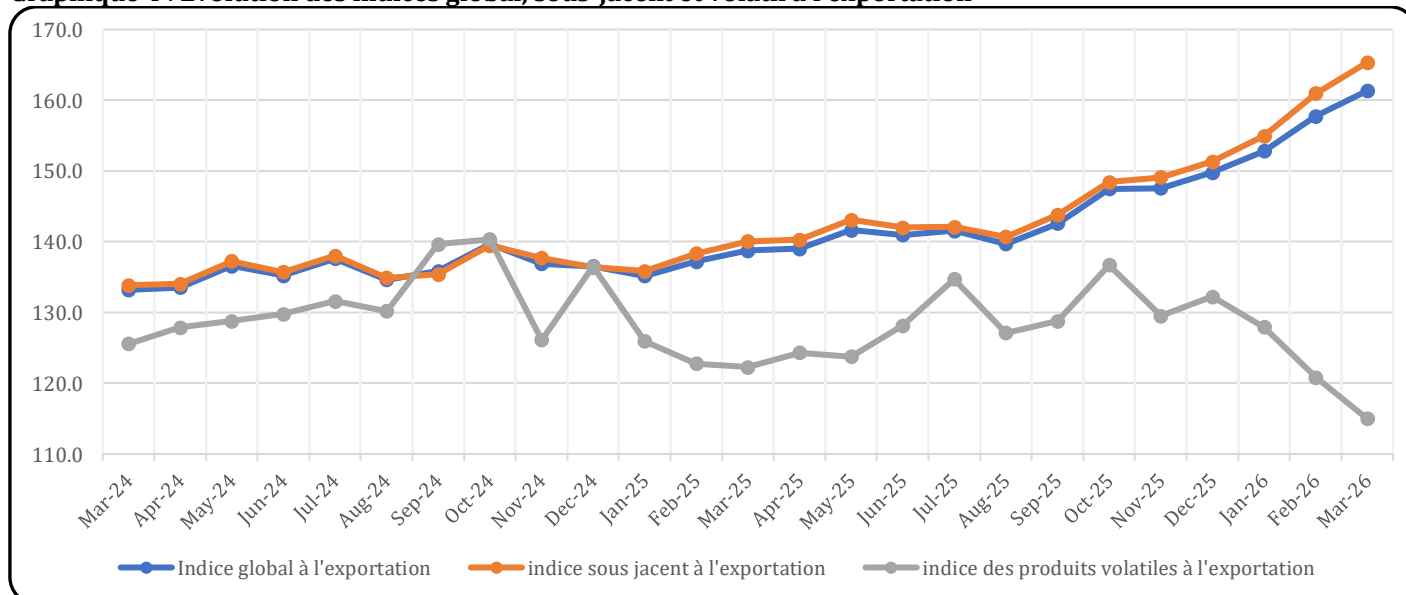
Source : ANSD/DSECN/DSC/BEE

Graphique 3 : Evolution des indices global, sous-jacent et volatil à l'importation



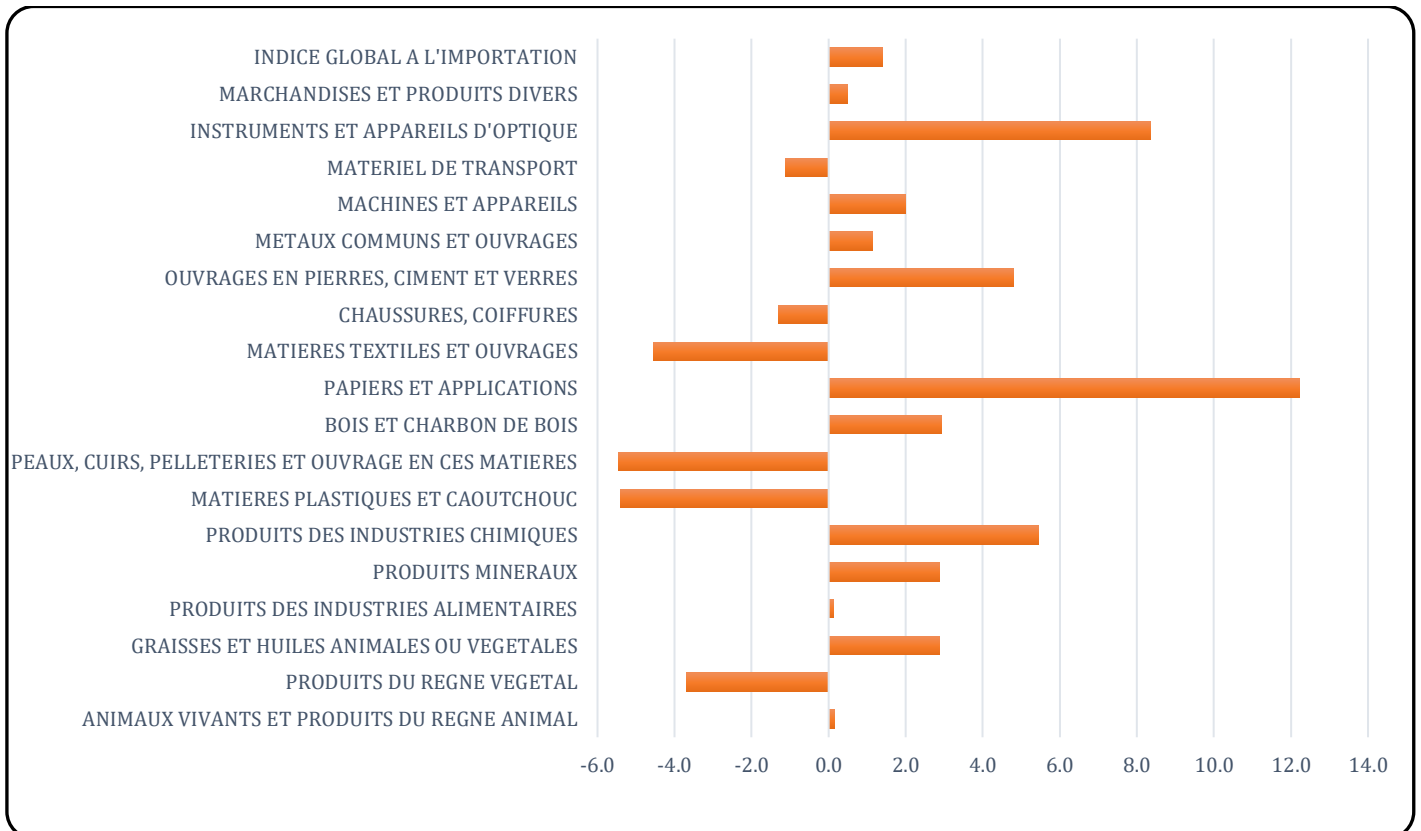
Source : ANSD/DSECN/DSC/BEE

Graphique 4 : Evolution des indices global, sous-jacent et volatil à l'exportation



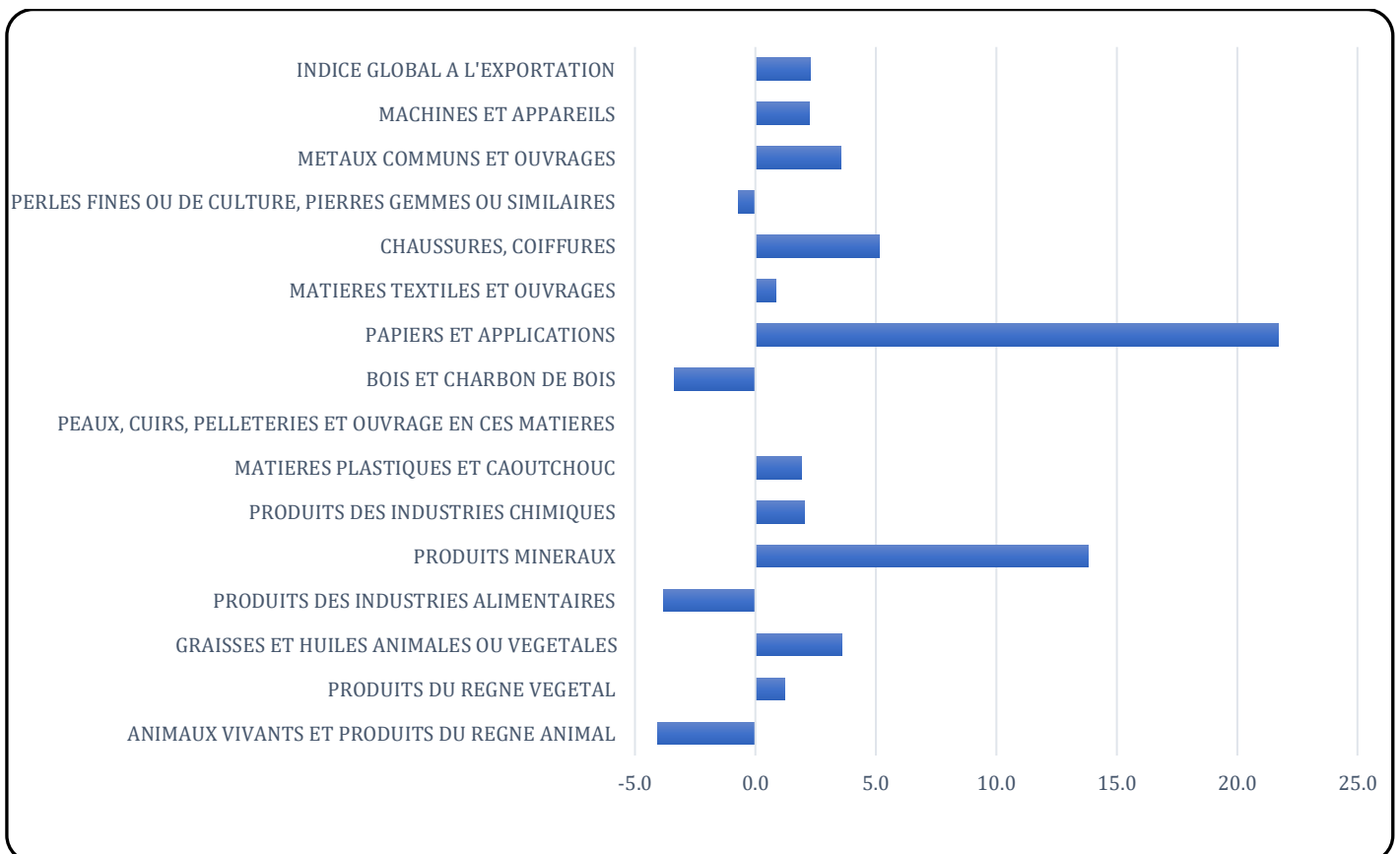
Source : ANSD/DSECN/DSC/BEE

Graphique 5 : Variation mensuelle des prix à l'importation par section



Source : ANSD/DSECN/DSC/BEE

Graphique 6 : Variation mensuelle des prix à l'exportation par section



Source : ANSD/DSECN/DSC/BEE

Méthodologie de calcul de la contribution en points à la variation totale de l'indice global

La contribution de la section est sa part dans la variation de l'indice global. Elle s'obtient comme suit :

Soit i une section :

P_i : la pondération de la section i dans l'indice global ;

P : la somme totale des pondérations des sections ;

V_i : la variation de la section i ;

I_i : le niveau de l'indice de la section à la période $t-1$;

I : le niveau de l'indice global à la période $t-1$;

$Contrib_i$: la contribution de la section i à la variation de l'indice global.

$$Contrib_i = \frac{P_i}{P} \times \frac{I_i}{I} \times V_i$$

Par exemple pour calculer la contribution, en pourcentage, de la section « **produits minéraux** » au titre des prix à l'importation du mois de janvier 2025 nous procédons comme suit :

Libellé	Pondération	Janv. 24	Oct. 24	Nov. 24	Déc. 24	Janv. 25	Variation mensuelle	Contribution
Produits minéraux	3924	149,8	143,5	165,9	147,4	156,1	5,9	2,8
INDICE GLOBAL A L'IMPORTATION	10000	129,9	123,4	131,3	123,9	127,8	3,1	3,1

$$2,8 = \frac{3924}{10000} * \frac{147,4}{123,9} * (5,9)$$

Cela signifie que la section « **produits minéraux** » contribue à la hausse de l'indice global à l'importation de 2,8 points de pourcentage.

Agence Nationale de la Statistique et de la Démographie, Rocade Fann Bel-Air Cerf-volant. BP 116 Dakar RP -Sénégal

Tél. : (221) 33 869 21 39 Fax : (221) 33 824 3615

Directeur général : Dr Abdou DIOUF

Directeur général Adjoint : Dr Momath CISSE

Directeur des Statistiques économiques et de la Comptabilité nationale : Mamadou Ngalgou KANE

Chef de la Division des Statistiques conjoncturelles : Dr Amath DIAGO

Chef du Bureau des Echanges extérieurs : Abdou Aziz DIOUF

Equipe de rédaction : Abdou Aziz DIOUF/ Mamadou KONARE/ Djiby SENE

Distribution : Division de la Diffusion : El Hadji Malick GUEYE/Alain F. DIATTA

Pour toute information s'adresser au Bureau des Echanges extérieurs