

Suivez-Nous sur:

 @Agence Nationale de la Statistique et de la Démographie

 @statsenegal

 @ANSD.Senegal



**ANSD**

Agence Nationale de la  
Statistique et de la Démographie

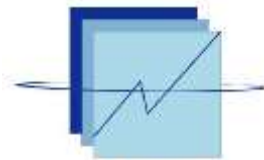
# INDICE HARMONISE DES PRIX A LA CONSOMMATION (IHPC) (Base 100 en 2023)



RÉPUBLIQUE DU SÉNÉGAL

*Un Peuple - Un But - Une Foi*

MINISTÈRE DE L'ÉCONOMIE  
DU PLAN ET DE LA COOPÉRATION



**ANSD**

Agence Nationale de  
la Statistique et de la Démographie

# INDICE HARMONISÉ DES PRIX À LA CONSOMMATION (IHPC)

*Base 100 en 2023*

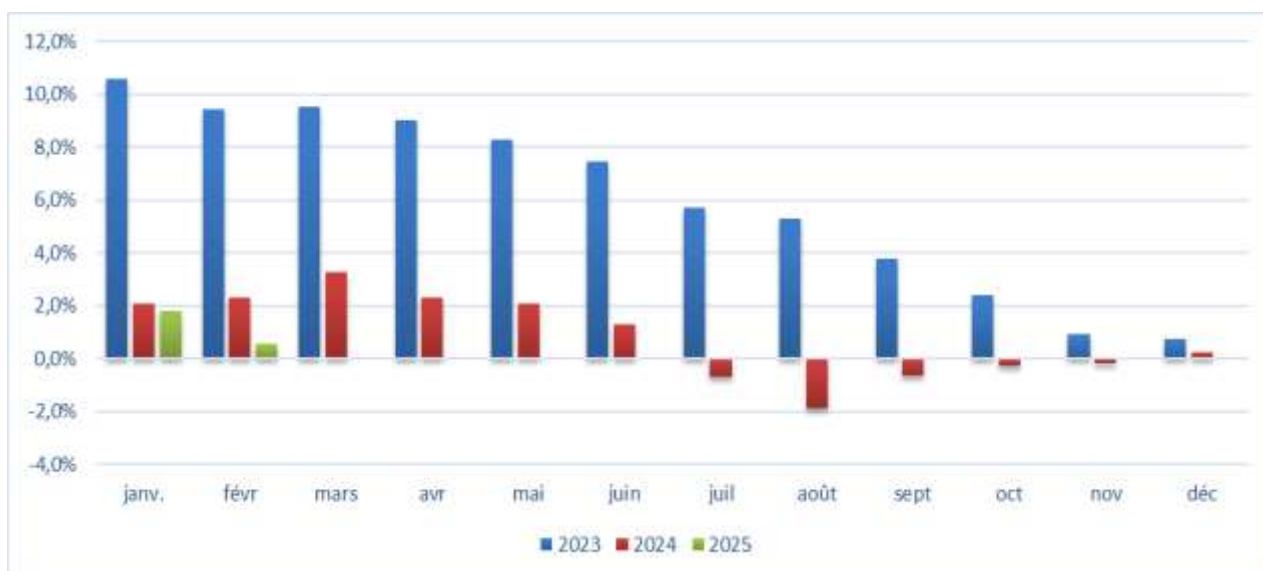
**Février 2025**

L'Agence nationale de la Statistique et de la Démographie (ANSD) calcule et met à la disposition des utilisateurs l'Indice Harmonisé des Prix à la Consommation (IHPC), qui sert à mesurer l'évolution des prix à la consommation à l'échelle nationale, avec une base de 100 en 2023. Pour son calcul, les indices de Young sont privilégiés plutôt que ceux de Laspeyres, et les pondérations utilisées sont issues de l'Enquête Harmonisée sur les Conditions de Vie des Ménages (EHCVM 2021-2022). L'IHPC couvre l'ensemble du territoire national, divisé en six zones écologiques et économiques : le Sud, le Nord, le Centre Nord, l'Ouest, le Centre Sud, représentées respectivement par Kolda, Saint Louis, Diourbel, Dakar, Thiès et Kaolack. La collecte des prix est effectuée dans les zones urbaines et rurales de ces régions. L'indice est structuré selon la nomenclature de consommation ouest africaine (NCOA) 2018, tirée de la classification des fonctions de consommation des ménages (COICOP) 2018 à 13 divisions de consommation. La méthodologie de calcul est harmonisée dans les huit Etats membres de l'UEMOA. La publication de l'IHPC d'un mois donné intervient au plus tard le 10 du mois suivant.

Tableau 1 : L'indice global et les treize divisions de l'Indice Harmonisé des Prix à la Consommation - Février 2024 (Base 100 en 2023)

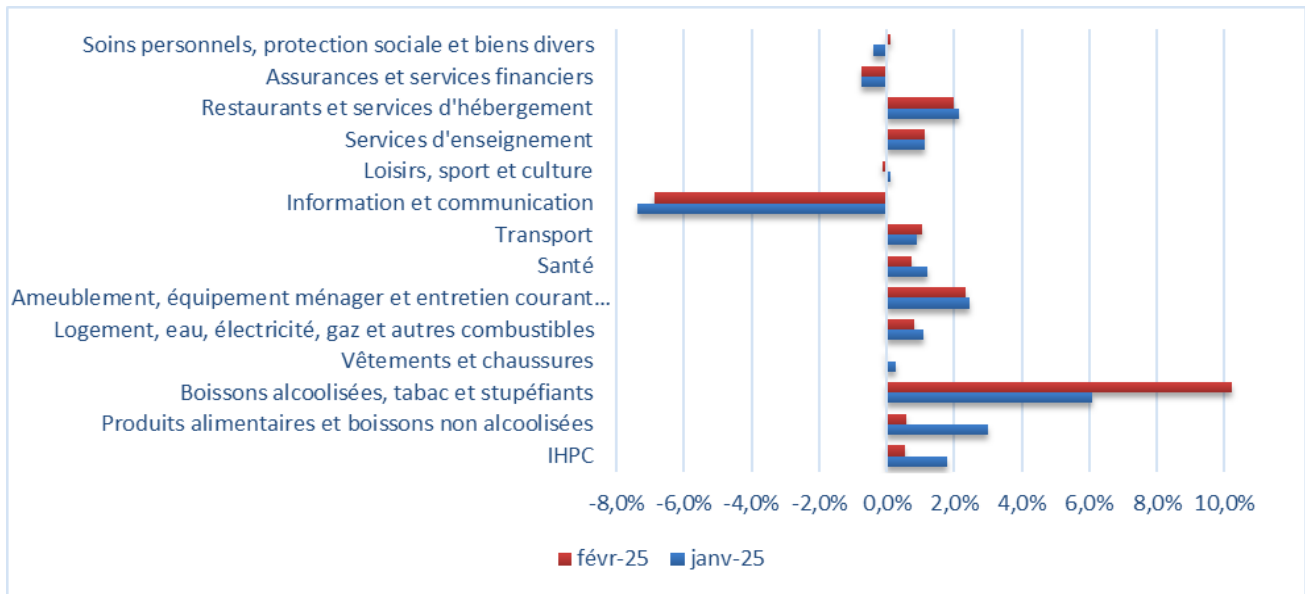
	Libellé	Pondération	Indices des mois de					Variation en %		
			Fév.-24	Nov.-24	Déc.-24	Jan.-25	Fév.-25	/1mois	/3mois	/12mois
	<b>INDICE GLOBAL</b>	<b>10 000</b>	<b>100,4</b>	<b>101,3</b>	<b>100,5</b>	<b>101,6</b>	<b>101,0</b>	<b>-0,6</b>	<b>-0,3</b>	<b>0,6</b>
01	Produits alimentaires et boissons non alcoolisées	4 547	100,1	101,4	99,9	101,9	100,6	-1,2	-0,7	0,6
02	Boissons alcoolisées, tabac et stupéfiants	22	100,4	102,0	102,2	106,4	110,7	4,0	8,5	10,2
03	Vêtements et chaussures	477	100,5	100,6	100,7	100,7	100,5	-0,2	-0,2	0,0
04	Logement, eau, électricité, gaz et autres combustibles	916	99,7	99,6	99,7	100,8	100,6	-0,2	1,0	0,8
05	Ameublement, équipement ménager et entretien courant du ménage	567	101,1	102,4	102,7	103,4	103,5	0,1	1,1	2,3
06	Santé	421	101,6	101,4	102,6	102,5	102,4	-0,2	1,0	0,8
07	Transports	606	100,0	100,7	100,7	101,2	101,1	-0,1	0,4	1,0
08	Information et Communication	746	103,6	99,6	97,5	96,5	96,4	-0,1	-3,1	-6,9
09	Loisirs, sport et culture	102	101,5	101,2	101,0	101,7	101,4	-0,3	0,1	-0,1
10	Services d'enseignement	175	101,2	103,4	103,4	102,3	102,3	0,0	-1,0	1,1
11	Restaurants et services d'hébergement	920	101,8	103,0	103,0	104,0	103,9	-0,1	0,8	2,0
12	Assurances et services financiers	14	100,1	99,5	99,5	99,3	99,3	0,0	-0,1	-0,7
13	Soins personnels, protection sociale et biens divers	488	102,2	105,0	105,2	101,7	102,3	0,6	-2,6	0,1

Graphique 1 : Variation en glissement annuel de l'IHPC



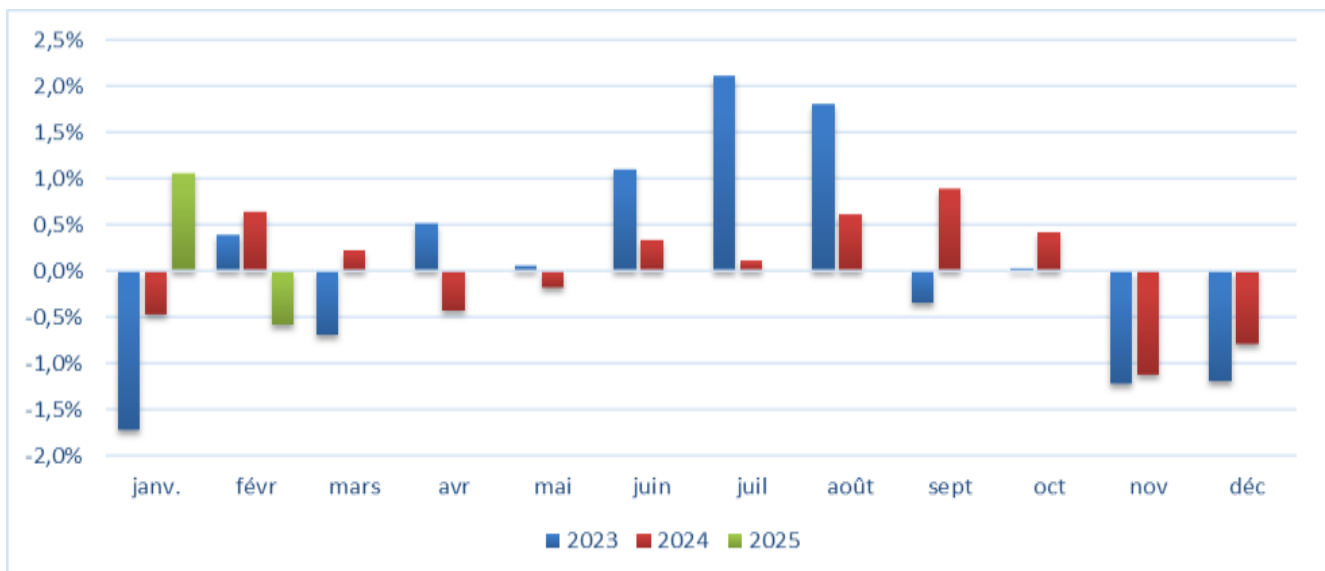
Source: ANSD/DSECN/DSC/BP

**Graphique 2 : Variation en glissement annuel de l'indice des prix à la consommation par division**



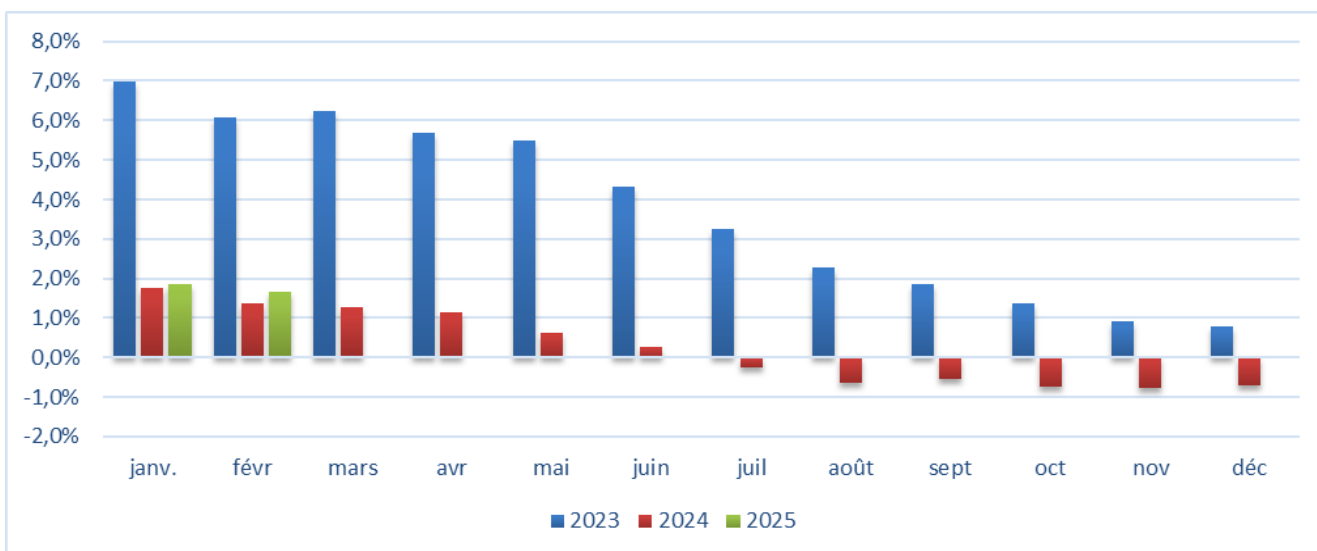
Source: ANSD/DSECN/DSC/BP

**Graphique 3 : Variation mensuelle de l'IHPC**



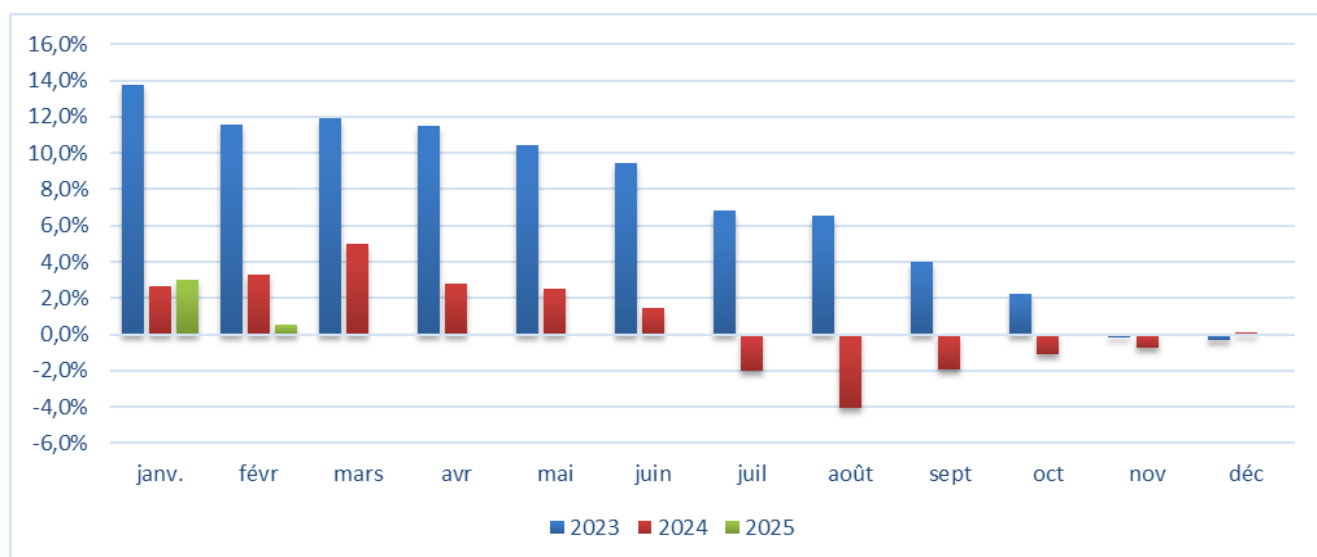
Source: ANSD/DSECN/DSC/BP

**Graphique 4 : Variation en glissement annuel de l'inflation sous jacente**



Source: ANSD/DSECN/DSC/BP

**Graphique 5 : Variation en glissement annuel de l'indice des produits alimentaires**



Source: ANSD/DSECN/DSC/BP



**INDICE HARMONISE DES PRIX A LA  
CONSOMMATION (IHPC)  
BASE 100 EN 2023  
Février 2025**

---

## EVOLUTION ANNUELLE

---

**Au mois de février 2025, les prix à la consommation se réhaussent de 0,6% sur un an.**

Malgré une inflation modérée au mois de février 2025, certains secteurs enregistrent de fortes hausses de prix des biens et services de consommation. Les prix des « **boissons alcoolisées, tabac et stupéfiants** » s'accroissent de 10,2%, tandis que ceux de « **l'ameublement, équipement ménager et entretien courant du ménage** » ainsi que des services de « **restaurants et d'hébergement** » augmentent, respectivement, de 2,3% et 2,0%. Par ailleurs, les évolutions des prix des services de « **transport** » (+1,0%) et de « **logement, eau, électricité, gaz et autres combustibles** » (+0,8 %) contribuent également à cette tendance haussière. En outre, bien que la hausse des prix des « **produits alimentaires et boissons non alcoolisées** » soit modérée (+0,6%), leur impact sur l'évolution des prix à la consommation demeure significatif. Cependant, la chute des prix des biens et services de « **d'information et de communication** » (-6,9%) a amoindri l'inflation du mois de février 2025.

Concernant l'indice sous-jacent, qui exclue l'énergie et les produits frais, il s'apprécie de 1,7% en glissement annuel.

Selon l'origine, les produits locaux se renchérissent (+2,4%), tandis que les prix des produits importés chutent (-3,3%) en février 2025, par rapport au même mois de l'année précédente.

Sous l'angle de la durabilité des produits, l'inflation est portée par l'accroissement des prix des produits non durables (+0,7%), durables (+0,7%) et des services (+0,9%).

---

## EVOLUTION MENSUELLE

---

**Les prix à la consommation reculent de 0,6% en variation mensuelle.**

En février 2025, les prix à la consommation baissent de 0,6% par rapport au mois précédent, principalement, en raison du repli des prix des « **produits alimentaires et boissons non alcoolisées** » (-1,2%), qui constitue le poste de dépense le plus important des ménages. Cette diminution est également soutenue par celle des prix des biens et services liés au « **logement, eau, électricité, gaz et autres combustibles** » (-0,2%), ainsi que des « **vêtements et chaussures** » (-0,2%). Néanmoins, la hausse des prix dans certaines divisions, en particulier les « **boissons alcoolisées, tabac et stupéfiants** » (+4,0%), a limité cette réduction des prix à la consommation.

Les prix des « **produits alimentaires et boissons non alcoolisées** » reculent de 1,2% sur un mois. Cette diminution s'explique, principalement, par le repli des prix des légumes frais ou réfrigérés, notamment ceux des légumes en feuilles ou tiges (-22,5%), des légumineuses vertes

(-11,5%) et des légumes-fruits (-9,7%), en raison d'une offre abondante liée à la période de récolte. De plus, certains biens de consommation, tels que les caprins sur pied (-12,4%), la viande fraîche, réfrigérée ou congelée (-0,7%) et les poissons frais, réfrigérés ou congelés (-0,6%), affichent également des baisses de prix, renforçant cette tendance. Cependant, la forte hausse des prix des fruits tropicaux (+21,5%), des agrumes (+20,1%) ainsi que des épices, herbes culinaires et graines (+5,5%) amoindrit cette diminution globale.

Concernant les services de « **loisirs, sport et culture** », leurs prix ont reculé de 0,3% en variation mensuelle. Cette évolution est liée, principalement, à la baisse des prix des médias audiovisuels (-2,5%), de l'équipement pour le sport (-2,3%) ainsi que des ordinateurs de jeux vidéo, consoles de jeux, applications et logiciels de jeux (-1,8%).

Pour les biens et services de « **logement, eau, électricité, gaz et autres combustibles** », la diminution de 0,2% des prix, en rythme mensuel, provient, essentiellement, de celle des prix des bois de chauffage (-7,7%) et de la consommation d'électricité de toutes sources (-0,1%) en période de fraîcheur.

Les prix des biens et services de « **santé** » ainsi que ceux des « **vêtements et chaussures** » affichent une baisse similaire de 0,2% en variation mensuelle. Le recul des prix dans le secteur de la santé s'explique, principalement, par la diminution de ceux des médicaments à base de plantes et des produits homéopathiques (-3,6%), malgré la hausse des produits de diagnostic médical (+1,1%). Concernant les « vêtements et chaussures », cette baisse résulte notamment de la diminution des prix des vêtements (-0,2%), des autres articles d'habillement et accessoires vestimentaires (-0,3 %) ainsi que des chaussures (-0,5 %).

S'agissant des services de « **transport** » ainsi que les services de « **restaurants et services d'hébergement** », leurs prix se contractent de 0,1% en rythme mensuel. Pour les services de transport, cette légère diminution s'explique, principalement, par la baisse des prix des voitures neuves (-5,8%) et des vélos de ville (-2,6%). Cependant, cette tendance est partiellement contrebalancée par la hausse des prix des services de transport aérien de passagers, en particulier sur les vols internationaux (+12,0%) et intérieurs (+3,9%). En ce qui concerne les services de restauration et d'hébergement, la contraction des prix est due à la baisse des prix des services de restaurants, cafés et autres établissements à service limité (-0,8 %) ainsi que ceux des cantines et cafétérias des universités, écoles et jardins d'enfants (-0,7%).

Au titre des biens et services de « **information et communication** », une réduction des prix de 0,1% est observée, principalement due à la diminution de ceux des services de réparation et de location de matériel d'information et de communication (-1,3%) et des équipements pour téléphonie mobile (-0,3%).

Quant aux prix des services des « **assurances et services financiers** » et de « **enseignement** », ils demeurent stables en variation mensuelle.

Cependant, une augmentation est enregistrée au niveau des prix des « **boissons alcoolisées, tabacs et stupéfiants** » (+4,0%), et, dans une moindre mesure, des services de « **soins personnels, protection sociale et biens** » (+0,6%) ainsi que des biens et services de « **ameublement, équipement ménager et entretien courant du ménage** » (+0,1%), au cours de la période sous revue.

La hausse des prix des « **boissons alcoolisées, tabacs et stupéfiants** » (+4,1%) s'explique principalement par l'augmentation des prix des cigarettes (+7,7%) et des autres boissons alcoolisées (+5,3%).



Concernant les services de « **soins personnels, protection sociale et biens divers** », leur évolution (+0,6%) est imputée à la hausse des prix des bijoux et montres pour enfants (+4,8%) et pour femmes (+2,2%) ainsi qu'à celle des articles pour l'hygiène corporelle (+0,8%).

Au titre de l'**indice sous-jacent**, c'est-à-dire hors énergie et produits frais, une diminution de 0,3% en variation mensuelle est notée en février 2025.

Selon l'origine, les prix des **produits locaux** fléchissent (-0,8%), tandis que ceux des **produits importés** s'apprécient de 0,1% en février 2025, par rapport à janvier 2025.

Relativement à la durabilité des produits, la baisse des prix à la consommation résulte de celle des prix des **produits non durables** (-0,9%), ainsi que des biens **semi-durables** (-0,2%) et **durables** (-0,2%).

Tableau 2 : Évolution des indices des nomenclatures secondaires au niveau national<sup>1</sup>

Libellé	Pondération	Fév.-24	Nov.-24	Déc. -24	Jan.-25	Fév.-25	/1mois	/3mois	/12mois
<b>Global</b>	<b>10 000</b>	<b>100,4</b>	<b>101,3</b>	<b>100,5</b>	<b>101,6</b>	<b>101,0</b>	<b>-0,6</b>	<b>-0,3</b>	<b>0,6</b>
<b>Energie</b>	<b>566</b>	100,0	103,3	100,6	100,1	98,9	-1,2%	-4,2%	-1,0%
<b>Produits frais</b>	<b>3190</b>	100,0	100,3	100,2	100,6	100,2	-0,4%	-0,1%	0,2%
<b>Hors Energie et Produits frais</b>	<b>6244</b>	100,5	99,9	100,0	102,4	102,1	-0,3%	2,2%	1,7%
<b>Local</b>	<b>7792</b>	98,4	99,6	98,8	101,5	100,7	-0,8%	1,1%	2,4%
<b>Importé</b>	<b>2208</b>	105,6	104,5	103,8	102,0	102,1	0,1%	-2,3%	-3,3%
<b>Primaire</b>	<b>3030</b>	100,2	102,6	100,8	104,3	102,5	-1,7%	0,0%	2,3%
<b>Secondaire</b>	<b>4264</b>	100,0	98,2	98,4	99,5	99,4	-0,1%	1,3%	-0,6%
<b>Tertiaire</b>	<b>2706</b>	100,9	101,6	101,5	101,8	101,8	0,0%	0,2%	0,9%
<b>Durable</b>	<b>681</b>	100,2	101,4	102,2	101,1	100,9	-0,2%	-0,4%	0,7%
<b>Semi-durable</b>	<b>6105</b>	100,8	100,5	100,7	100,4	100,3	-0,2%	-0,2%	-0,5%
<b>Non-durable</b>	<b>508</b>	100,0	100,8	99,6	101,6	100,7	-0,9%	-0,1%	0,7%
<b>Service</b>	<b>2706</b>	100,9	101,6	101,5	101,8	101,8	0,0%	0,2%	0,9%
<b>Origine UEMOA</b>	<b>7820</b>				101,5	100,7	-0,8%		
<b>Origine hors UEMOA</b>	<b>2180</b>				102,0	102,0	0,1%		

Tableau 3 : Prix moyens au kg ou au litre de quelques produits essentiels au niveau régional

PRODUITS	Unité	Dakar		Diourbel		Kaolack		Kolda		Saint Louis		Thiès	
		Jan.-25	Fév.-25	Jan.-25	Fév.-25	Jan.-25	Fév.-25	Jan.-25	Fév.-25	Jan.-25	Fév.-25	Jan.-25	Fév.-25
Riz brisé ordinaire local au détail	Kg	427	434	433	425	400	425	422	416	400	400	458	450
Riz parfumé brisé importé vendu au détail	Kg	509	515	500	500	604	591	600	591	600	600	583	583
Riz brisé ordinaire importé vendu en sac de 50 kg	Kg	17551	17264	19665	19665	20117	19879	17500	17993	17624	17457	20000	19665
Riz entier ordinaire local au détail	Kg	500	502	540	600	425	406	478	458	450	450	500	500
Mais séchés en grains vendu au détail	Kg	328	330	250	248	349	345	295	300	300	291	300	291
Mil en grain vendu au détail	Kg	395	419	210	210	350	388	377	342	400	493	300	282
Viande de bœuf avec os au kg	Kg	3965	3955	3713	3713	4000	4000	3000	3000	4000	4000	4000	4000
Oignon frais locale	Kg	802	484	460	579	548	565	658	664	382	473	509	519
Oignon frais importé	Kg	577	629	558	615	254	473	698	682	580	585	505	704
Pommes de terre	Kg	560	566	558	532	837	583	716	627	624	571	676	484
Huile végétale raffinée en vrac (1 litre)	Kg	1106	1178	1096	1117	1129	1166	1200	1200	1200	1200	1122	1122
Huile végétale en dosette ou bouteille de 250ml	Kg	479	463	471	500	457	438	457	500	473	473	461	447
Sucre raffiné en morceaux importé	Kg	1378	1317	1121	1121	1100	1100	1266	1266	1241	1232	1198	1198
Sucre raffiné en morceaux local	Kg	1021	984	975	1019	1000	1000	1223	1275	932	932	974	974
Sucre raffiné en poudre en vrac	Kg	610	600	606	606	605	610	633	635	637	637	637	637
Ciment	Kg	3539	3539	3609	3609	3650	3650	4117	4117	3750	3737	3575	3575
Gaz butane ou propane, 6 kg	Kg	2892	2892	3027	3027	3072	3072	3519	3529	3125	3125	3025	3025
Gas-oil ordinaire dans les stations-services administrés	Kg	755	755	755	755	755	755	755	755	755	755	755	755
Essence 'SUPER' dans les stations-services administrés	Kg	990	990	990	990	990	990	990	990	990	990	990	990

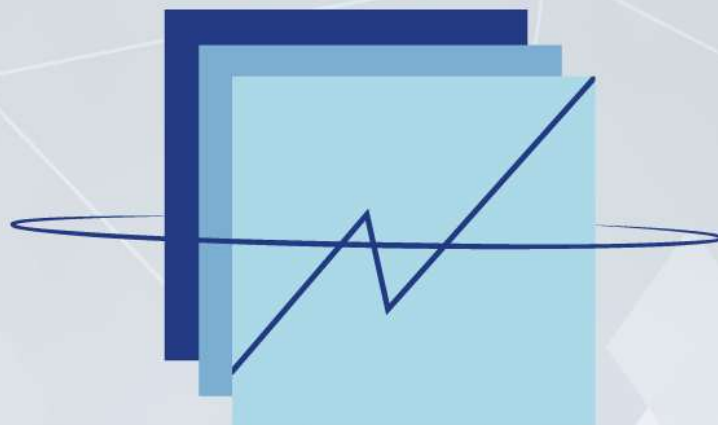
<sup>1</sup> Les indices des divisions d'avant janvier 2025 sont ceux de la base 100 en 2014 rattachés à la nouvelle base 2023.

Tableau 4 : Évolution des indices nationaux suivant les groupes de la NCOA-IHPC2

Libellé	Pondération						Variation (%) depuis		
		Fév.-24	Nov.-24	Déc.-24	Jan.-25	Fév.-25	/1mois	/3mois	/12mois
Produits alimentaires	4316	99,9	101,2	99,7	101,6	100,4	-1,2	-0,8	0,5
Boissons non alcoolisées	217	103,4	105,0	104,8	106,7	104,7	-1,9	-0,3	1,3
Services de transformation d'aliments et de boissons non alcoolisées	14				103,3	104,6	1,3		
Boissons alcoolisées	10				103,6	103,7	0,0		
Tabac	11	101,3	103,3	103,1	110,5	119,0	7,7	15,2	17,5
Stupéfiants	1	100,2	101,6	101,9	95,0	98,2	3,3	-3,3	-2,0
Vêtements	361	100,2	101,6	101,9	100,9	100,8	-0,1	-0,8	0,6
Chaussures	116				100,0	99,5	-0,5		
Locations réelles pour le logement	238	100,6	100,8	100,9	100,9	100,9	0,0	0,2	0,3
Entretien, réparation et sécurité du logement	32	99,9	99,9	99,3	99,3	99,6	0,3	-0,3	-0,2
Alimentation en eau et services divers relatifs au logement	208				100,9	100,9	0,0		
Électricité, gaz et autres combustibles	438	100,0	100,9	100,9	100,8	100,3	-0,5	-0,6	0,3
Meubles, articles d'ameublement et autres revêtements de sol	268	97,9	94,1	94,8	104,8	105,1	0,3	11,6	7,3
Textiles ménagers	13	100,1	100,7	100,7	100,2	100,2	0,0	-0,5	0,1
Appareils ménagers	37	100,2	100,5	100,4	100,1	99,5	-0,6	-1,0	-0,7
Verrerie vaisselle et ustensiles de ménage	18				100,4	100,5	0,1		
Outils et équipement pour la maison et le jardin	16	103,4	104,4	104,9	102,3	102,1	-0,1	-2,1	-1,3
Biens et services pour l'entretien courant du ménage	214	100,7	101,9	102,6	102,8	102,8	0,0	0,9	2,0
Médicaments et produits de santé	239	97,6	98,5	98,6	101,7	101,4	-0,3	3,0	4,0
Services de soins externes	29	100,4	100,4	100,4	104,3	104,3	0,0	3,9	3,9
Services de soins hospitaliers	90	99,8	100,8	100,8	105,5	105,5	0,0	4,7	5,7
Autres services de santé	62	100,5	102,1	102,2	100,6	100,6	0,0	-1,4	0,1
Achat de véhicules	149				102,5	101,4	-1,2		
Fonctionnement des équipements de transport personnel	152	102,0	101,8	103,4	100,5	100,5	0,0	-1,3	-1,4
Services de transport de passagers	296	102,2	101,4	102,4	101,0	101,3	0,3	-0,1	-0,9
Services de transport de marchandises	9	99,9	100,3	100,3	97,4	97,4	0,0	-2,9	-2,5
Équipement d'information et de communication	224				94,2	94,0	-0,2		
Services d'information et de communication	522				97,5	97,5	0,0		
Articles de loisirs durables	0	100,9	99,5	101,5	96,9	97,0	0,2	-2,5	-3,8
Autres biens de loisirs	1	100,4	100,8	100,8	102,5	100,7	-1,8	0,0	0,3
Jardins et animaux	2	99,8	100,8	100,6	100,5	100,1	-0,5	-0,7	0,3
Services de loisirs	2				101,2	101,2	0,0		
Biens culturels	7				100,1	97,7	-2,3		
Services culturels	10	99,2	97,1	96,8	101,4	101,7	0,3	4,7	2,5
Journaux, livres et papeterie	70	104,1	99,8	97,5	101,6	101,4	-0,2	1,6	-2,6
Voyages à forfait	11				103,9	103,9	0,0		
Petite enfance et enseignement primaire	59	99,4	94,3	93,6	103,5	103,5	0,0	9,7	4,1
Enseignement secondaire	57	101,6	102,4	103,0	104,2	104,2	0,0	1,8	2,5
Enseignement postsecondaire non supérieur	5				97,6	97,6	0,0		
Enseignement tertiaire	36				99,6	99,6	0,0		
Enseignement non définie par niveau	17				99,5	99,5	0,0		
Services de service de nourriture et de boissons	912	100,3	100,8	100,1	104,0	103,9	-0,1	3,0	3,6
Services d'hébergement	9	102,6	103,6	103,5	105,5	105,5	0,0	1,9	2,8
Assurance	13	103,4	106,8	106,8	99,2	99,2	0,0	-7,1	-4,1
Services financiers	1				101,6	101,7	0,1		
Biens et services pour soins personnels	451	100,6	104,5	104,5	100,9	101,4	0,5	-3,0	0,8
Effets personnels nca	35	103,8	106,9	106,9	112,3	114,0	1,5	6,6	9,8
Protection sociale	1	99,6	99,1	99,1	100,7	100,7	0,0	1,6	1,1
Autres services	1	100,0	100,6	100,6	101,9	103,1	1,1	2,4	1,9

<sup>2</sup> NCOA: Nomenclature de Consommation Ouest Africaine.

Idem pour les groupes, les indices d'avant janvier 2025 sont ceux de la base 100 en 2014 rattaché à la nouvelle base 2023.



# ANSD

Agence Nationale de la  
Statistique et de la Démographie



Rocade Fann Bel-air Cerf-volant, Colobane. BP 116 Dakar RP - SENEGAL



(+221) 33 869 21 39 Fax : (+221) 33 824 36 15

**Directeur général** : Dr Abdou DIOUF

**Directeur général Adjoint** : Dr Momath CISSE

**Directeur des Statistiques Economiques et de la Comptabilité Nationale** :

Mamadou Ngalgou KANE

**Chef de la Division des Statistiques Conjoncturelles** : Dr Amath DIAGO

**Chef du Bureau des Prix** : El Hadji Malick CISSE

**Comité de rédaction** : El Hadji Malick CISSE, Ibrahima THIAM, Ndèye Mareme DIOP, Modou Dame DIOP, Abdou Salam NIANG

**Collaborateurs** : Khoudia WADE, Serigne THIAM, Saliou MBENGUE, Ndiassé WADE, Alioune TAMBOURA

**Distribution** : Dr El Hadji Malick GUEYE, Alain François DIATTA

**Infographie** : Fodé DIEDHIOU