



INDICE HARMONISÉ DES PRIX À LA CONSOMMATION (IHPC) (Base 100 en 2014) – Décembre 2024

L'Agence nationale de la Statistique et de la Démographie (ANSD) produit et publie tous les mois l'Indice harmonisé des Prix à la Consommation (IHPC). Cet indice, base 100 en 2014, mesure l'évolution des prix à la consommation au plan national. Les indices sont de type Laspeyres et la principale source identifiée pour les pondérations est la deuxième Enquête de Suivi de la Pauvreté au Sénégal (ESPS-II) de 2011. Le champ couvert par l'indice harmonisé des prix à la consommation est l'ensemble du pays découpé en zones écologiques/économiques, à savoir le Sud, le Nord, le Centre Nord, l'Ouest et le Centre Sud. Ces cinq zones sont représentées respectivement par Kolda, Saint Louis, Diourbel, Dakar et Kaolack. La collecte des prix se fait dans les capitales régionales et dans une zone rurale de ces régions. L'IHPC est publié selon la classification des fonctions de consommation des ménages à 12 fonctions (COICOP¹). La méthodologie de calcul est commune aux huit pays de l'UEMOA. La note est publiée au plus tard 25 jours après le mois sous revue.

Au mois de décembre 2024, les prix à la consommation enregistrent une baisse de 0,8% comparés au mois précédent et le taux d'inflation annuel en 2024 s'établit à +0,8%.

Le repli des prix à la consommation en rythme mensuel s'explique, principalement, par **celui des prix des « produits alimentaires et boissons non alcoolisées » (-1,4%) et des biens et services de « communication » (-2,1%)**. Toutefois, la **hausse des prix des biens et services de « santé » (+1,2%) et des « meubles, articles de ménage et entretien courant du foyer » (+0,3%) a amoindri cette régression**. Sur un an, les prix à la consommation augmentent de 0,3%.

Les prix des « **produits alimentaires et boissons non alcoolisées** » diminuent de 1,4% en variation mensuelle. Cette évolution est liée, essentiellement, à la chute des prix des poissons frais (-8,4%), des légumes frais en fruits ou racines (-7,4%) et des céréales non transformées (-1,2%). L'amélioration de l'offre de ces produits est à l'origine de cette baisse. De même, le repli des prix des denrées de grande consommation, telles que la viande de bœuf (-0,5%) et le sucre (-0,4%) a contribué à cette situation. Cependant, la hausse des prix de certains produits, tels que les légumes frais en feuilles (+6,3%), des farines, semoule et gruaux (+4,9%) ainsi que des tubercules et plantains (+3,7%) a atténué cette tendance baissière. En variation annuelle, les prix augmentent légèrement de 0,1%.

¹ Nomenclature de classification (Classification of Individual consumption by Purpose), qui est structurée de façon emboîtée en fonctions, groupes, sous-groupes et postes.

Les prix des biens et services de « **communication** » se replient de 2,1% en rythme mensuel en relation avec la baisse de ceux des services de communication téléphonique (-2,5%). Comparés à la période correspondante en 2023, ces prix fléchissent de 6,5%.

Les prix des services de « **loisirs et culture** » se contractent de 0,2% au courant du mois de décembre 2024. Cette évolution est consécutive à celle des prix des services culturels (-1,0%) et des appareils de réception (-0,9%). En comparaison à la période correspondante de 2023, les prix de ces fonctions se réduisent de 0,5%.

S'agissant des services de « **l'enseignement** », de « **restaurants et hôtels** » ainsi que du « **transport** », les prix sont restés stables en variation mensuelle. En glissement annuel, les prix de ces fonctions augmentent, respectivement, de 2,2%, 1,6% et 0,4%.

Quant aux « **articles d'habillement et chaussures** », les prix rebondissent de 0,1% en rythme mensuel, en relation avec la hausse des prix des vêtements, notamment ceux pour enfants (+0,6%) et pour hommes (+0,4%) ainsi que des services de confection et de réparations de vêtements pour femme (+0,4%). En glissement annuel, ces prix se rehaussent de 0,5%.

Les prix des biens et services de « **logement, eau, électricité, gaz et autres combustibles** » grimpent de 0,1% au cours de la période sous revue. Cette évolution est liée, principalement, à l'augmentation des prix des produits d'entretiens et de réparation courante (+0,9%). Comparés à ceux de décembre 2023, ces prix se contractent de 0,3%.

L'augmentation des prix des produits pour soins corporels (+0,4%) et des services des salons de coiffure (+0,4%) est, principalement, à l'origine de celle des prix des « **biens et services divers** » (+0,2%) en décembre 2024, comparés au mois précédent. Sur un an, les prix de cette fonction s'accroissent de 3,2%.

Concernant les « **boissons alcoolisées, tabacs et stupéfiants** », les prix augmentent de 0,2% en rythme mensuel, en raison de la hausse de ceux des tabacs et stupéfiants (+0,3%). Cette évolution résulte de l'augmentation des droits d'accise sur le tabac qui sont passés de 65% à 70%. En rythme annuel, les prix de cette fonction se bonifient de 2,1%.

Les prix des « **meubles, articles de ménages et entretien courant du foyer** » s'apprécient de 0,3% en décembre 2024, suite à la hausse de ceux des articles de ménage en textiles (+0,7%) et des petits appareils électroménagers (+0,5%). Sur la période correspondante en 2023, ces prix se relèvent de 1,7%.

Pour les services de « **santé** », le renchérissement de 1,2%, en décembre 2024, provient, essentiellement, de celui des prix des médicaments traditionnels (+12,1%), des services de laboratoires et radiologie (+1,7%) ainsi que des services médicaux et dentaires (+1,2%). En glissement annuel, les prix de cette fonction se rehaussent de 1,9%.

L'indice sous-jacent, excluant l'énergie et les produits frais, s'apprécie de 0,1% en rythme mensuel mais diminuent de 0,7% en glissement annuel.

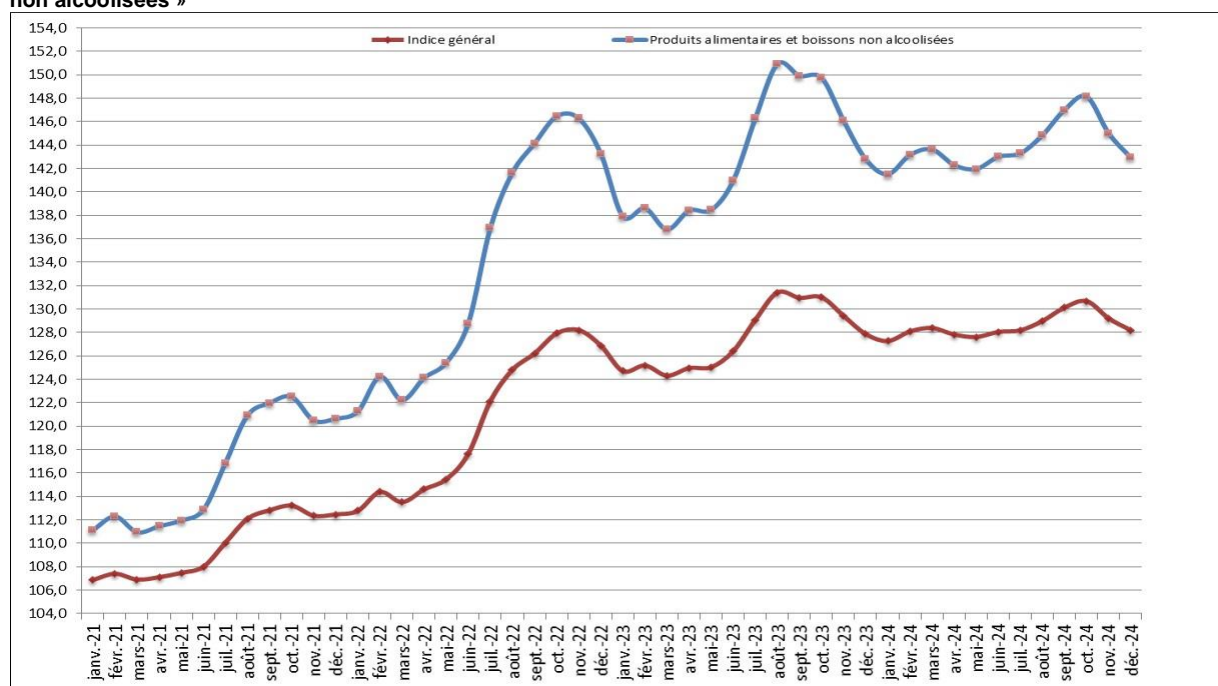
Selon l'origine, les prix des produits locaux et importés reculent, respectivement, de 0,8% et 0,7% en décembre 2024, par rapport au mois précédent. En variation annuelle, les prix des produits locaux se contractent de 1,3% alors que ceux des produits importés s'accroissent de 4,0%.

Tableau 1: L'Indice global et les 12 fonctions de consommation de l'IHPC (Base 100 en 2014)

Libellés	Poids	Indices du mois					Variation sur		
		Dec.-23	Sept-24	Oct.-24	Nov.-24	Dec-24	1 mois	3 mois	12 mois
Indice global	10000	127,9	130,1	130,7	129,2	128,2	-0,8%	-1,5%	0,3%
1 Produits alimentaires et boissons non alcoolisées	4964	142,8	147,0	148,1	145,0	142,9	-1,4%	-2,8%	0,1%
2 Boissons alcoolisées, tabac et stupéfiant	49	123,0	125,3	125,4	125,3	125,6	0,2%	0,2%	2,1%
3 Articles d'habillement et chaussures	730	110,6	111,0	111,1	111,1	111,1	0,1%	0,1%	0,5%
4 Logement, eau, électricité, gaz et autres combustibles	1204	109,9	109,2	109,4	109,5	109,6	0,1%	0,4%	-0,3%
5 Meubles, articles de ménages et entretien courant du foyer	502	117,7	119,4	119,4	119,4	119,7	0,3%	0,3%	1,7%
6 Santé	353	113,7	114,3	114,2	114,5	115,9	1,2%	1,3%	1,9%
7 Transports	563	112,5	113,1	112,8	112,9	112,9	0,0%	-0,2%	0,4%
8 Communication	329	93,9	89,4	88,0	89,7	87,8	-2,1%	-1,8%	-6,5%
9 Loisirs et culture	353	122,7	122,8	122,3	122,3	122,0	-0,2%	-0,6%	-0,5%
10 Enseignement	194	116,3	116,3	118,7	118,8	118,8	0,0%	2,2%	2,2%
11 Restaurants et hôtels	376	123,8	125,9	125,8	125,8	125,8	0,0%	-0,1%	1,6%
12 Biens et services divers	383	117,3	120,6	120,9	120,8	121,0	0,2%	0,4%	3,2%

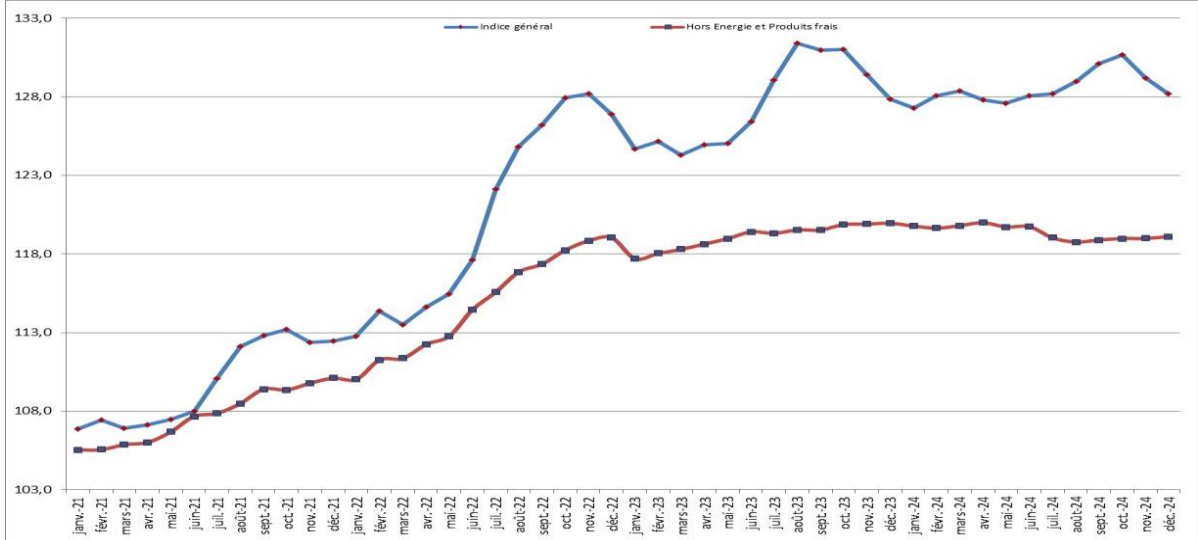
Source : ANSD/DSECN/DSC/BP

Graphique 1 : Evolutions mensuelles de l'indice global et de la fonction « produits alimentaires et boissons non alcoolisées »



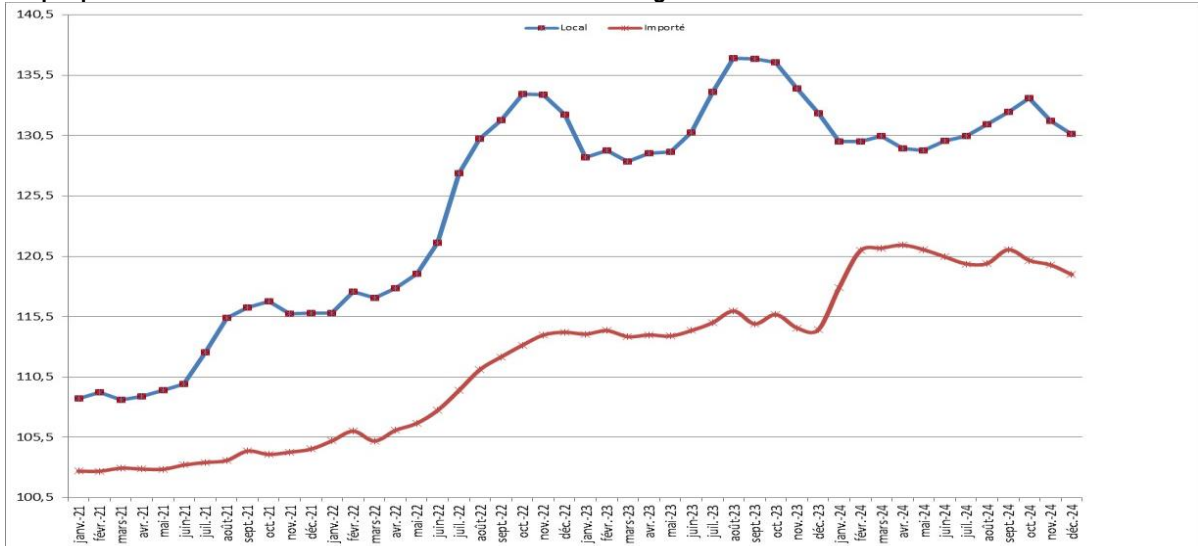
Source : ANSD/DSECN/DSC/BP

Graphique 2 : Evolutions mensuelles de l'Indice sous-jacent et de l'indice général



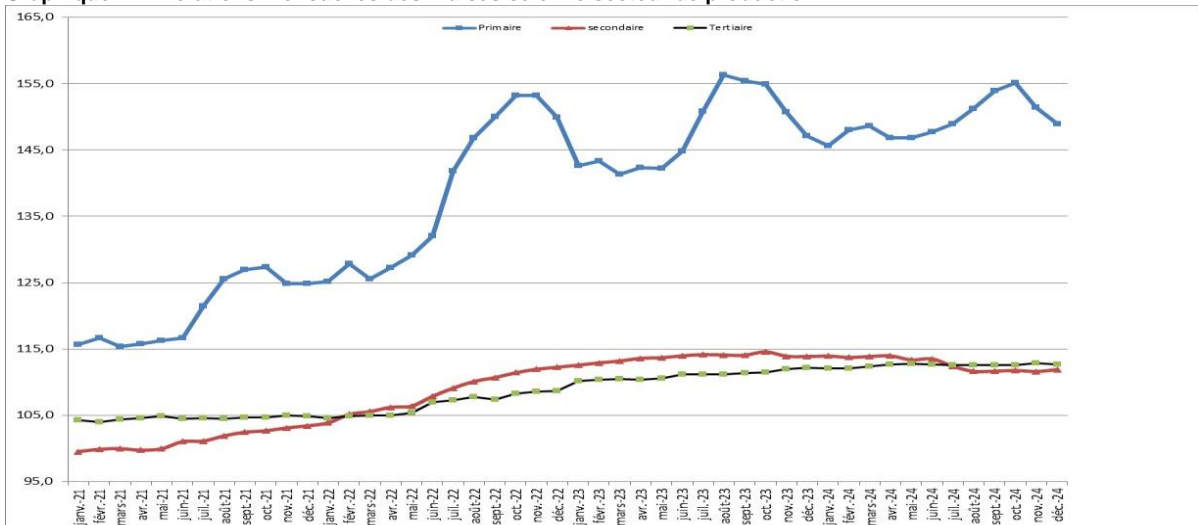
Source : ANSD/DSECN/DSC/BP

Graphique 3 : Evolutions mensuelles des indices selon leurs origines



Source : ANSD/DSECN/DSC/BP

Graphique 4 : Evolutions mensuelles des indices selon le secteur de production



Source : ANSD/DSECN/DSC/BP

Tableau 2: Evolutions des Indices suivant les nomenclatures secondaires

Libellés	Poids	Indices du mois					Variation sur		
		Dec.-23	Sept-24	Oct.-24	Nov.-24	Dec-24	1 mois	3 mois	12 mois
Indice global	10000	127,9	130,1	130,7	129,2	128,2	-0,8%	-1,5%	0,3%
Produits frais	2530	153,0	164,2	166,0	160,0	155,9	-2,6%	-5,1%	1,9%
Energie	612	110,0	109,8	110,0	110,0	109,9	-0,1%	0,1%	-0,1%
Hors énergie et produits frais (inflation sous-jacente)	6858	120,0	118,9	119,0	119,0	119,1	0,1%	0,2%	-0,7%
Local	6991	132,4	132,5	133,6	131,7	130,6	-0,8%	-1,4%	-1,3%
Importé	3009	114,4	121,0	120,2	119,8	119,0	-0,7%	-1,7%	4,0%
Primaire	4076	147,1	153,9	155,1	151,4	148,9	-1,7%	-3,2%	1,2%
Secondaire	3638	113,9	111,7	111,8	111,6	111,9	0,3%	0,2%	-1,7%
Tertiaire	2286	112,2	112,6	112,6	112,9	112,7	-0,2%	0,1%	0,5%
Durable ²	243	126,8	127,2	127,8	128,7	129,8	0,9%	2,0%	2,4%
Semi-durable ³	1654	110,1	110,3	110,1	110,0	110,3	0,2%	0,0%	0,2%
Non durable ⁴	5817	137,7	141,0	141,9	139,3	137,6	-1,2%	-2,4%	-0,1%
Services	2286	112,2	112,6	112,6	112,9	112,7	-0,2%	0,1%	0,5%

Source : ANSD/DSECN/DSC/BP

Tableau 3 : Evolutions des Indices suivant les fonctions et groupes de la NCOA-IHPC

Libellé	Poids	Indices du mois					Variation sur		
		Dec.-23	Sept-24	Oct.-24	Nov.-24	Dec-24	1 mois	3 mois	12 mois
Indice global	10000	127,9	130,1	130,7	129,2	128,2	0,3%	-0,3%	1,3%
Produits alimentaires et boissons non alcoolisées	4964	142,8	147,0	148,1	145,0	142,9	0,7%	-0,4%	1,4%
Produits alimentaires	4721	144,3	148,6	149,8	146,5	144,3	0,8%	-0,5%	1,4%
Boissons non alcoolisées	243	114,2	116,3	115,5	116,6	116,4	-0,1%	0,7%	3,7%
Tabac et stupéfiants	49	123,0	125,3	125,4	125,3	125,6	0,4%	0,6%	1,7%
Boissons alcoolisées	13	116,6	118,9	120,1	119,5	119,3	0,9%	0,6%	2,4%
Tabacs et stupéfiants	36	125,3	127,7	127,3	127,4	127,8	0,2%	0,6%	1,4%
Articles d'habillement et chaussures	730	110,6	111,0	111,1	111,1	111,1	0,5%	0,6%	0,8%
Articles d'habillement	602	111,2	111,6	111,7	111,7	111,9	0,6%	0,8%	0,8%
Chaussures	128	107,8	108,4	108,6	108,3	107,7	0,1%	-0,1%	0,4%
Logement, eau, gaz, électricité et autres combustibles	1204	109,9	109,2	109,4	109,5	109,6	-0,3%	-0,3%	-0,3%
Loyers effectifs	303	111,1	111,6	111,6	111,8	111,8	0,0%	0,3%	1,4%
Entretien et réparation des logements	171	124,5	119,3	119,1	119,8	120,7	-0,3%	-0,8%	-4,7%
Alimentation en eau et services divers lié au logement	221	105,3	105,5	105,9	105,9	105,9	0,0%	0,0%	0,1%
Electricité, gaz et autres combustibles	509	106,3	106,1	106,3	106,3	106,2	-0,7%	-0,7%	0,3%
Meubles, articles de ménage et entretien courant du foyer	502	117,7	119,4	119,4	119,4	119,7	0,1%	0,4%	2,2%
Meubles, articles d'ameublement, tapis et autres revêtement	129	125,5	127,1	127,3	127,3	128,0	0,0%	0,2%	4,9%
Articles de ménage en textiles	32	120,7	121,8	121,8	121,5	122,4	1,0%	0,7%	3,3%
Appareils ménagers	27	110,8	111,6	111,1	111,7	111,9	0,0%	-0,1%	-3,4%
Verrerie, vaisselle et ustensiles de ménage	21	112,3	112,9	112,7	112,4	112,4	0,0%	0,3%	0,7%
Outillage et autre matériel pour la maison et le jardin	10	107,3	107,9	107,9	108,1	108,0	0,0%	0,3%	-0,2%
Biens et services liés à l'entretien courant du foyer	283	115,2	117,2	117,1	117,2	117,3	0,1%	0,4%	1,5%
Santé	353	113,7	114,3	114,2	114,5	115,9	0,1%	-0,4%	1,3%
Produits, appareils et matériels médicaux	213	112,5	112,9	112,7	113,2	115,0	0,0%	-0,9%	1,7%
Services ambulatoires	76	110,4	111,9	111,9	111,9	113,0	0,1%	0,1%	1,3%

² Bien durable : qui a pour caractéristique de résister à l'usage

³ Bien semi-durable : qui a une durée de vie prévue relativement moyenne tels que les vêtements, les chaussures ou les articles de ménage en textiles.

⁴ Bien non durable : bien à usage unique (utilisable une seule fois)

Libellé	Poids	Indices du mois					Variation sur		
		Dec.-23	Sept-24	Oct.-24	Nov.-24	Dec-24	1 mois	3 mois	12 mois
Services hospitaliers	64	121,5	122,0	122,0	122,0	122,0	0,4%	0,4%	0,3%
Transports	563	112,5	113,1	112,8	112,9	112,9	0,1%	1,0%	1,1%
Achat de véhicules	42	104,6	102,3	103,2	103,2	105,2	0,0%	-0,2%	1,1%
Dépenses d'utilisation des véhicules	146	114,0	114,4	114,4	114,4	114,5	-0,2%	0,2%	0,7%
Services de transport	375	112,8	113,9	113,2	113,3	113,2	0,2%	1,5%	1,3%
Communication	329	93,9	89,4	88,0	89,7	87,8	-2,3%	-4,1%	1,7%
Services postaux	4	115,1	115,1	115,1	115,1	115,1	0,0%	0,0%	1,6%
Matériel de téléphonie et de télécopie	32	88,0	87,5	86,2	85,8	85,5	-0,5%	-2,4%	-3,9%
Services de téléphonie et de télécopie	293	94,3	89,3	87,7	89,8	87,7	-2,5%	-4,4%	2,4%
Loisirs et culture	353	122,7	122,8	122,3	122,3	122,0	-1,2%	-0,6%	-0,2%
Matériel audiovisuel, photographique et de traitement de l'image et du son	147	96,6	92,8	91,6	91,6	91,0	-3,6%	-5,2%	-6,1%
Autres articles et matériel de loisirs, de jardinage et animaux	40	106,2	106,5	106,5	106,9	107,5	-0,6%	-0,3%	1,0%
Services récréatifs et culturels	30	108,1	108,2	108,7	108,7	108,0	0,0%	0,0%	0,3%
Journaux, livres et articles de papeterie	59	108,7	110,0	109,5	109,5	109,4	0,0%	0,1%	4,1%
Forfaits touristiques	77	197,2	203,6	203,6	203,6	203,6	0,0%	3,2%	3,2%
Enseignement	194	116,3	116,3	118,7	118,8	118,8	0,0%	0,0%	1,6%
Enseignement pré-élémentaire et primaire	73	117,5	117,5	122,1	122,1	122,1	0,0%	0,0%	0,8%
Enseignement secondaire	55	117,6	117,6	121,1	121,1	121,1	0,0%	0,0%	5,1%
Enseignement supérieur	2	119,2	119,2	119,9	119,9	119,9	0,0%	0,0%	0,0%
Enseignement post-secondaire non supérieur et Enseignement non défini par niveau	64	113,6	113,6	112,9	113,0	113,0	0,0%	0,0%	-0,5%
Restaurants et Hôtels	376	123,8	125,9	125,8	125,8	125,8	-0,1%	0,1%	2,9%
Services de restauration	369	124,1	126,2	126,0	126,1	126,1	-0,1%	0,1%	3,0%
Services d'hébergement	7	111,3	112,1	112,1	112,1	112,2	0,0%	0,0%	0,9%
Biens et services divers	383	117,3	120,6	120,9	120,8	121,0	0,6%	1,0%	3,0%
Soins corporels	241	114,6	116,6	116,7	116,1	116,5	0,6%	0,3%	2,0%
Effets personnels n.c.a	73	133,6	143,4	145,2	146,3	146,0	1,8%	4,1%	7,2%
Protection sociale et assurance	19	99,9	99,8	100,1	100,1	100,1	0,0%	0,0%	0,7%
Services financiers	9	104,6	104,6	104,6	104,6	104,6	0,0%	0,0%	0,0%
Autres services n.c.a	41	114,6	116,0	116,0	116,0	116,0	-0,9%	-0,3%	1,9%

Agence Nationale de la Statistique et de la Démographie, Rocade Fann Bel-air Cerf-volant, Colobane. BP 116 Dakar RP - SENEGAL Tél. : (+221) 33 869 21 39 Fax : (+221) 33 824 36 15

Directeur Général : Dr Abdou DIOUF

Directeur général Adjoint : Dr Momath CISSE

Directeur des Statistiques économiques et de la Comptabilité nationale : Mamadou Ngalgou KANE

Chef de la Division des Statistiques Conjoncturelles : Dr Amath DIAGO

Chef du Bureau des Prix : El Hadji Malick CISSE

Comité de rédaction : El Hadji Malick CISSE, Ndèye Mareme DIOP, Modou Ndoumbé Dame DIOP

Collaborateurs : Khoudia WADE, Samba DIOP, Amy Collé CISSE, Ndiassé WADE, Alioune TAMBOURA

Distribution : Division de la Diffusion: Dr El Hadji Malick GUEYE, Alain François DIATTA