



INDICE HARMONISÉ DES PRIX À LA CONSOMMATION (IHPC) (Base 100 en 2014) – Octobre 2024

L'Agence nationale de la Statistique et de la Démographie (ANSD) produit et publie tous les mois l'Indice harmonisé des Prix à la Consommation (IHPC). Cet indice, base 100 en 2014, mesure l'évolution des prix à la consommation au plan national. Les indices sont de type Laspeyres et la principale source identifiée pour les pondérations est la deuxième Enquête de Suivi de la Pauvreté au Sénégal (ESPS-II) de 2011. Le champ couvert par l'indice harmonisé des prix à la consommation est l'ensemble du pays découpé en zones écologiques/économiques, à savoir le Sud, le Nord, le Centre Nord, l'Ouest et le Centre Sud. Ces cinq zones sont représentées respectivement par Kolda, Saint Louis, Diourbel, Dakar et Kaolack. La collecte des prix se fait dans les capitales régionales et dans une zone rurale de ces régions. L'IHPC est publié selon la classification des fonctions de consommation des ménages à 12 fonctions (COICOP¹). La méthodologie de calcul est commune aux huit pays de l'UEMOA. La note est publiée au plus tard 25 jours après le mois sous revue.

Au mois d'octobre 2024, les prix à la consommation augmentent de 0,4% sur un mois.

Les prix à la consommation du mois d'octobre 2024 se relèvent de 0,4%, comparés à ceux du mois précédent. Cette évolution résulte, principalement, **du renchérissement des services de l'enseignement (+2,1%), en période de rentrée scolaire et des « produits alimentaires et boissons non alcoolisées » (+0,8%)**. Toutefois, **le repli des prix des services de « communication » (-1,7%), de « loisirs et culture » (-0,5%) et de « transports » (-0,3%) a atténué cette hausse**. Par rapport au mois d'octobre 2023, les prix à la consommation baissent de 0,2%, sous l'effet du repli de ceux des « produits alimentaires et boissons non alcoolisées » (-1,1%).

Les prix des services de « **l'enseignement** » se relèvent de 2,1% au mois d'octobre 2024 par rapport au mois précédent. Cette évolution résulte, principalement, de la hausse des prix des services de l'enseignement préscolaire et primaire (+3,9%) et de l'enseignement secondaire (+3,0%) avec la revalorisation des frais de scolarité durant la rentrée scolaire 2024/2025. En glissement annuel, les prix des services de cette fonction augmentent également de 2,1%.

Les prix des « **produits alimentaires et boissons non alcoolisées** » s'accroissent de 0,8% en variation mensuelle. Cette hausse est liée, essentiellement, à la recrudescence des prix des légumes frais en feuilles (+9,3%), des poissons frais (+8,6%) et des pains (3,1%). De même, le renchérissement des agrumes (+1,7%), des pâtes alimentaires (+1,5%) et du lait (+1,3%) a contribué à cette évolution. Toutefois, la baisse des prix des tubercules et plantains

¹ Nomenclature de classification (Classification of Individual consumption by Purpose), qui est structurée de façon emboîtée en fonctions, groupes, sous-groupes et postes.

(-13,5%) et des légumes frais en fruits ou racines (-6,7%) a amoindri cette tendance haussière. En rythme annuel, ces prix ont fléchi de 1,1%.

Le relèvement des prix des articles de bijouterie et d'horlogerie (+1,6%) est, principalement, à l'origine de celui des prix des « **biens et services divers** » (+0,3%) en octobre 2024, comparés au mois précédent. En glissement annuel, les prix des services de cette fonction augmentent de 4,2%.

Les prix des biens et services de « **logement, eau, électricité, gaz et autres combustibles** » augmentent de 0,1%, en rythme mensuel. Cette hausse est liée à celle des prix des services d'alimentation en eau (+0,6%) de même que des combustibles solides et autres (+0,5%). Comparés à ceux d'octobre 2023, ces prix baissent de 0,2%.

Les « **articles d'habillement et chaussures** » se renchérissent de 0,1% en rythme mensuel, en relation avec l'augmentation des prix des services de confection et de réparation de vêtements pour hommes (+2,1%), des tenues scolaires (+0,8%) et des services de nettoyage et blanchissement des vêtements (+0,7%). En rythme annuel, ces prix progressent de 0,5%.

Les prix des « **boissons alcoolisées, tabacs et stupéfiants** » se relèvent également de 0,1% en variation mensuelle, en raison de l'appréciation des prix de la bière (+1,7%) ainsi que des vins et boissons fermentés (+0,4%). En rythme annuel, les prix de cette fonction se bonifient de 1,5%.

Les prix des « **meubles, articles de ménages et entretien courant du foyer** » sont restés stables en variation mensuelle. En revanche, en rythme annuel, les prix de ces fonctions s'accroissent de 2,3%.

Les prix des services de « **santé** » diminuent de 0,1%, durant le mois sous revue, en liaison, essentiellement, avec la baisse de ceux des médicaments traditionnels (-0,8%), des produits médicaux divers (-0,6%) et des médicaments modernes (-0,2%). En glissement annuel, les prix des services de cette fonction se rehaussent de 0,3%.

Les prix des services des « **restaurants et hôtels** » se réduisent de 0,1% en variation mensuelle, sous l'effet de la baisse de ceux des services de restaurants, cafés et établissements similaires (-0,1%). Sur la période correspondante en 2023, ces prix se sont bonifiés de 3,1%.

Les prix des services de « **transport** » fléchissent de 0,3% au mois d'octobre 2024, à la suite de la chute de ceux des services de transport aérien de passagers (-8,4%). En glissement annuel, les prix des services de cette fonction progressent de 0,6%.

Les prix des biens et services de « **loisirs et culture** » se contractent de 0,5% en octobre 2024, en raison de la baisse de ceux des appareils de réception et d'enregistrement (-1,7%) ainsi que des articles de papèterie et imprimés divers (-1,2%). En glissement annuel, les prix des services de cette fonction diminuent de 0,3%.

Les prix des biens et services de « **communication** » se replient de 1,7% en rythme mensuel en relation avec la baisse des prix de services de communication téléphonique (-1,9%) et de ceux des matériels de téléphonie et de télécopie (-1,4%). Comparés à ceux d'octobre 2023, ces prix chutent de 3,2%.

Hors énergie et produits frais, les prix à la consommation augmentent légèrement de 0,1% en rythme mensuel et baissent de 0,7% en glissement annuel.

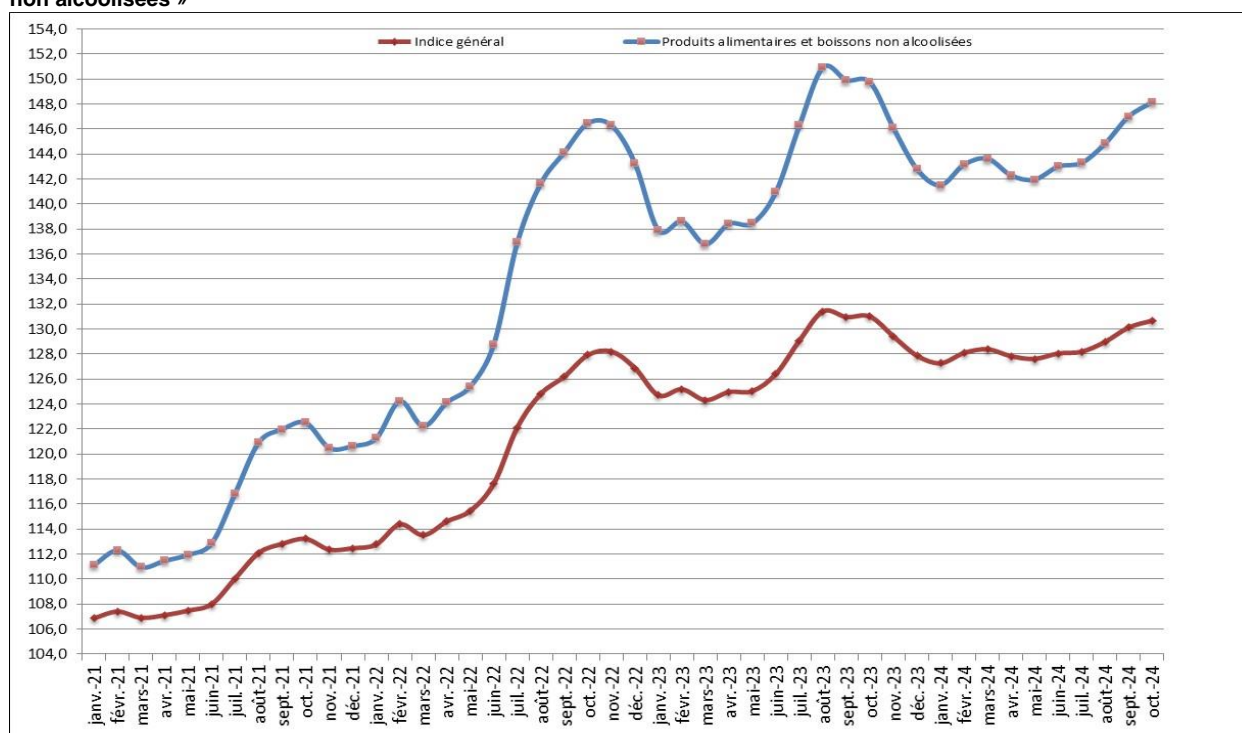
Selon l'origine, les prix des produits locaux s'apprécient de 0,9%, tandis que ceux des produits importés se replient de 0,7% en octobre 2024, par rapport au mois précédent. En revanche, en variation annuelle, les prix des produits locaux chutent de 2,2% et ceux des produits importés s'accroissent de 3,9%.

Tableau 1: L'Indice global et les 12 fonctions de consommation de l'IHPC (Base 100 en 2014)

Libellés	Poids	Indices du mois					Variation sur		
		Oct-23	Juil-24	Août-24	Sept-24	Oct-24	1 mois	3 mois	12 mois
Indice global	10000	131,0	128,2	129,0	130,1	130,7	0,4%	1,9%	-0,2%
1 Produits alimentaires et boissons non alcoolisées	4964	149,8	143,3	144,8	147,0	148,1	0,8%	3,4%	-1,1%
2 Boissons alcoolisées, tabac et stupéfiant	49	123,6	125,2	125,2	125,3	125,4	0,1%	0,2%	1,5%
3 Articles d'habillement et chaussures	730	110,6	111,9	110,9	111,0	111,1	0,1%	-0,7%	0,5%
4 Logement, eau, électricité, gaz et autres combustibles	1204	109,6	108,7	108,9	109,2	109,4	0,1%	0,6%	-0,2%
5 Meubles, articles de ménages et entretien courant du foyer	502	116,7	119,1	119,3	119,4	119,4	0,0%	0,2%	2,3%
6 Santé	353	113,9	114,3	114,4	114,3	114,2	-0,1%	-0,1%	0,3%
7 Transports	563	112,1	113,2	113,2	113,1	112,8	-0,3%	-0,4%	0,6%
8 Communication	329	90,8	89,5	89,4	89,4	88,0	-1,7%	-1,7%	-3,2%
9 Loisirs et cultures	353	122,6	122,4	122,7	122,8	122,3	-0,5%	-0,1%	-0,3%
10 Enseignement	194	116,3	116,3	116,3	116,3	118,7	2,1%	2,1%	2,1%
11 Restaurants et hôtels	376	122,0	125,7	125,9	125,9	125,8	-0,1%	0,1%	3,1%
12 Biens et services divers	383	116,1	119,1	120,0	120,6	120,9	0,3%	1,5%	4,2%

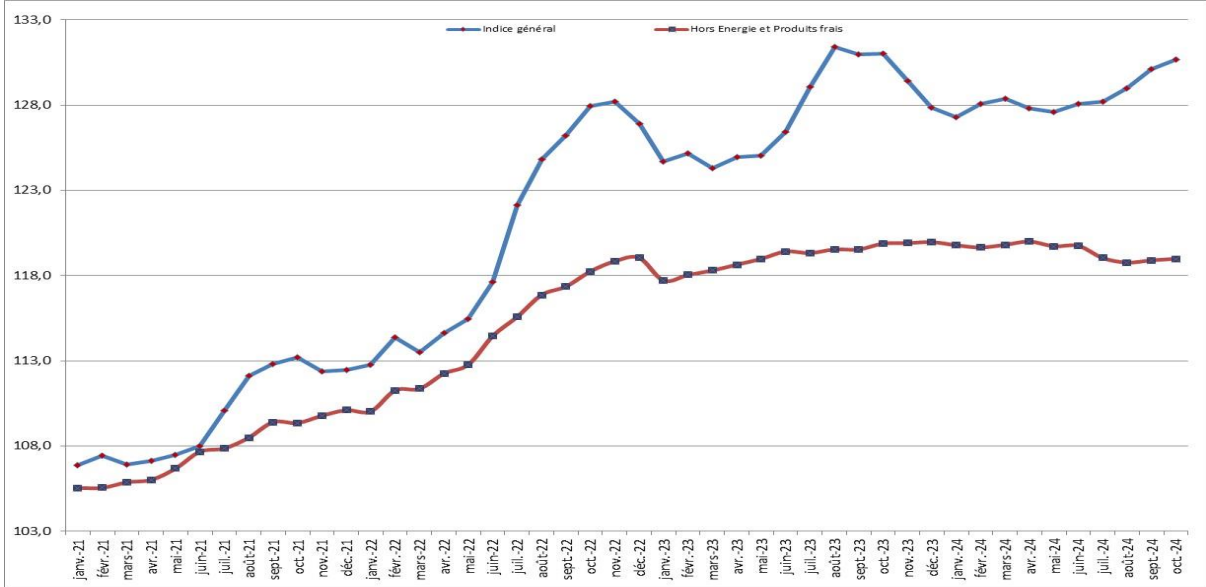
Source : ANSD/DSECN/DSC/BP

Graphique 1 : Evolutions mensuelles de l'indice global et de la fonction « produits alimentaires et boissons non alcoolisées »



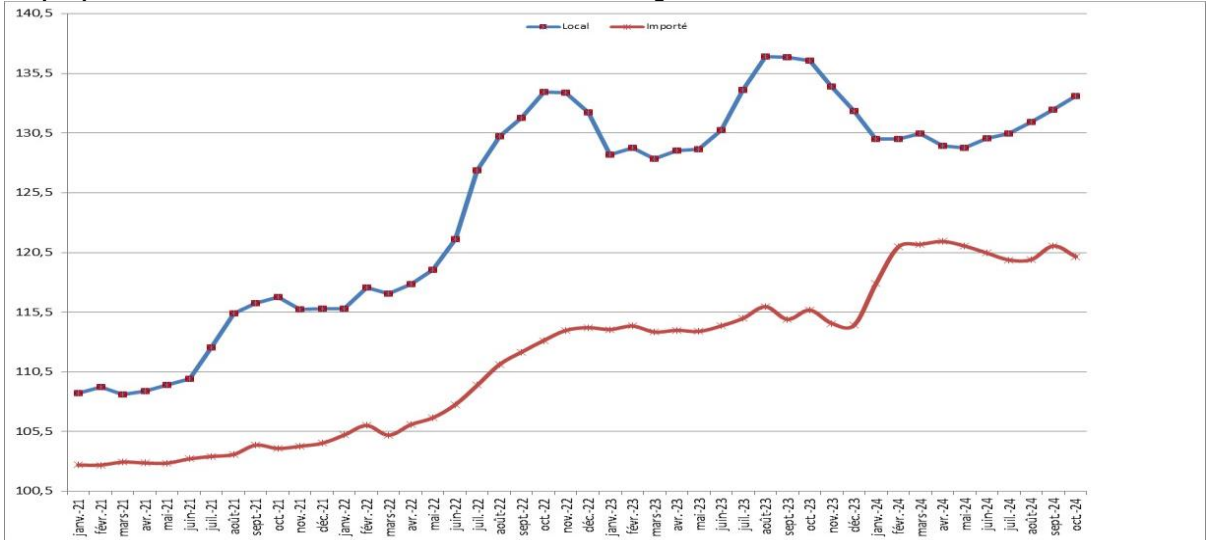
Source : ANSD/DSECN/DSC/BP

Graphique 2 : Evolutions mensuelles de l'Indice sous-jacent et de l'indice général



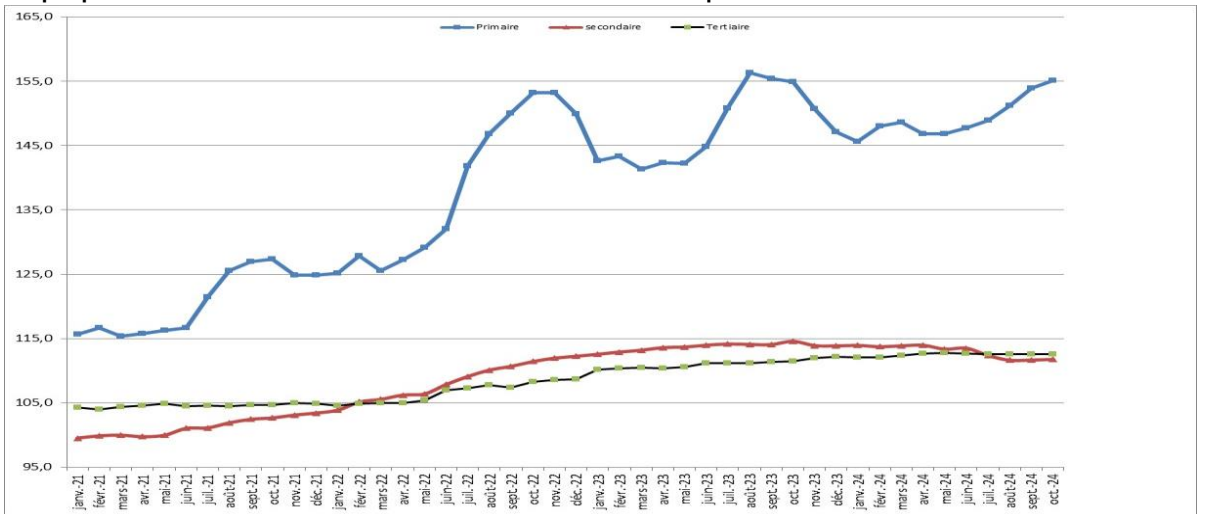
Source : ANSD/DSECN/DSC/BP

Graphique 3 : Evolutions mensuelles des indices selon leurs origines



Source : ANSD/DSECN/DSC/BP

Graphique 4 : Evolutions mensuelles des indices selon le secteur de production



Source : ANSD/DSECN/DSC/BP

Tableau 2 : Evolutions des Indices suivant les nomenclatures secondaires

Libellés	Poids	Indices du mois					Variation sur		
		Oct-23	Juil-24	Août-24	Sept-24	Oct-24	1 mois	3 mois	12 mois
Indice global	10000	131,0	128,2	129,0	130,1	130,7	0,4%	1,9%	-0,2%
Produits frais	2530	166,7	156,8	160,2	164,2	166,0	1,1%	5,9%	-0,4%
Energie	612	108,9	108,3	108,9	109,8	110,0	0,1%	1,5%	1,0%
Hors énergie et produits frais (inflation sous-jacente)	6858	119,9	119,0	118,8	118,9	119,0	0,1%	0,0%	-0,7%
Local	6991	136,6	130,4	131,4	132,5	133,6	0,9%	2,4%	-2,2%
Importé	3009	115,7	119,9	119,9	121,0	120,2	-0,7%	0,2%	3,9%
Primaire	4076	154,9	148,9	151,2	153,9	155,1	0,8%	4,2%	0,1%
Secondaire	3638	114,6	112,4	111,6	111,7	111,8	0,1%	-0,5%	-2,5%
Tertiaire	2286	111,5	112,6	112,6	112,6	112,6	0,0%	0,0%	0,9%
Durable ²	243	126,6	126,6	127,4	127,2	127,8	0,4%	0,9%	0,9%
Semi-durable ³	1654	110,2	110,3	110,1	110,3	110,1	-0,2%	-0,2%	-0,1%
Non durable ⁴	5817	143,6	138,0	139,2	141,0	141,9	0,6%	2,9%	-1,2%
Services	2286	111,5	112,6	112,6	112,6	112,6	0,0%	0,0%	0,9%

Source : ANSD/DSECN/DSC/BP

Tableau 3 : Evolutions des Indices suivant les fonctions et groupes de la NCOA-IHPC

Libellé	Poids	Indices du mois					Variation sur		
		Oct-23	Juil-24	Août-24	Sept-24	Oct-24	1 mois	3 mois	12 mois
Indice global	10000	131,0	128,2	129,0	130,1	130,7	0,4%	1,9%	-0,2%
Produits alimentaires et boissons non alcoolisées	4964	149,8	143,3	144,8	147,0	148,1	0,8%	3,4%	-1,1%
Produits alimentaires	4721	151,7	144,8	146,4	148,6	149,8	0,8%	3,5%	-1,2%
Boissons non alcoolisées	243	111,8	114,2	115,5	116,3	115,5	-0,7%	1,2%	3,3%
Tabac et stupéfiants	49	123,6	125,2	125,2	125,3	125,4	0,1%	0,2%	1,5%
Boissons alcoolisées	13	116,9	119,1	118,8	118,9	120,1	1,0%	0,8%	2,7%
Tabacs et stupéfiants	36	126,0	127,4	127,5	127,7	127,3	-0,2%	0,0%	1,1%
Articles d'habillement et chaussures	730	110,6	111,9	110,9	111,0	111,1	0,1%	-0,7%	0,5%
Articles d'habillement	602	111,0	112,5	111,5	111,6	111,7	0,1%	-0,8%	0,6%
Chaussures	128	108,9	108,8	108,3	108,4	108,6	0,2%	-0,2%	-0,3%
Logement, eau, gaz, électricité et autres combustibles	1204	109,6	108,7	108,9	109,2	109,4	0,1%	0,6%	-0,2%
Loyers effectifs	303	110,7	111,6	111,6	111,6	111,6	0,0%	-0,1%	0,8%
Entretien et réparation des logements	171	126,4	120,2	120,0	119,3	119,1	-0,2%	-0,9%	-5,8%
Alimentation en eau et services divers lié au logement	221	105,3	105,5	105,5	105,5	105,9	0,4%	0,4%	0,7%
Electricité, gaz et autres combustibles	509	105,1	104,4	105,1	106,1	106,3	0,2%	1,7%	1,1%
Meubles, articles de ménage et entretien courant du foyer	502	116,7	119,1	119,3	119,4	119,4	0,0%	0,2%	2,3%
Meubles, articles d'ameublement, tapis et autres revêtement	129	121,5	126,4	127,0	127,1	127,3	0,2%	0,7%	4,7%
Articles de ménage en textiles	32	119,5	121,9	121,9	121,8	121,8	0,0%	-0,1%	1,9%
Appareils ménagers	27	114,9	110,5	111,6	111,6	111,1	-0,5%	0,5%	-3,3%
Verrerie, vaisselle et ustensiles de ménage	21	111,9	112,6	112,5	112,9	112,7	-0,1%	0,1%	0,8%
Outils et autre matériel pour la maison et le jardin	10	107,2	107,3	107,5	107,9	107,9	0,0%	0,6%	0,7%
Biens et services liés à l'entretien courant du foyer	283	115,0	117,1	117,2	117,2	117,1	0,0%	0,0%	1,9%
Santé	353	113,9	114,3	114,4	114,3	114,2	-0,1%	-0,1%	0,3%
Produits, appareils et matériels médicaux	213	112,8	112,8	113,0	112,9	112,7	-0,2%	-0,2%	-0,2%
Services ambulatoires	76	110,4	111,9	111,9	111,9	111,9	0,0%	0,0%	1,3%

² Bien durable : qui a pour caractéristique de résister à l'usage

³ Bien semi-durable : qui a une durée de vie prévue relativement moyenne tels que les vêtements, les chaussures ou les articles de ménage en textiles.

⁴ Bien non durable : bien à usage unique (utilisable une seule fois)

Libellé	Poids	Indices du mois				Variation sur			
		Oct-23	Juil-24	Août-24	Sept-24	Oct-24	1 mois	3 mois	12 mois
Services hospitaliers	64	121,5	122,0	122,0	122,0	122,0	0,0%	0,0%	0,4%
Transports	563	112,1	113,2	113,2	113,1	112,8	-0,3%	-0,4%	0,6%
Achat de véhicules	42	103,6	102,5	102,3	102,3	103,2	0,9%	0,7%	-0,4%
Dépenses d'utilisation des véhicules	146	113,7	114,4	114,4	114,4	114,4	0,0%	0,0%	0,7%
Services de transport	375	112,4	114,0	113,9	113,9	113,2	-0,6%	-0,7%	0,7%
Communication	329	90,8	89,5	89,4	89,4	88,0	-1,7%	-1,7%	-3,2%
Services postaux	4	115,1	115,1	115,1	115,1	115,1	0,0%	0,0%	0,0%
Matériel de téléphonie et de télécopie	32	88,1	87,6	87,5	87,5	86,2	-1,4%	-1,5%	-2,1%
Services de téléphonie et de télécopie	293	90,8	89,3	89,3	89,3	87,7	-1,7%	-1,7%	-3,3%
Loisirs et culture	353	122,6	122,4	122,7	122,8	122,3	-0,5%	-0,1%	-0,3%
Matériel audiovisuel, photographique et de traitement de l'image et du son	147	96,9	92,6	92,7	92,8	91,6	-1,3%	-1,1%	-5,5%
Autres articles et matériel de loisirs, de jardinage et animaux	40	104,9	106,0	106,5	106,5	106,5	0,0%	0,5%	1,5%
Services récréatifs et culturels	30	108,1	108,2	108,2	108,2	108,7	0,4%	0,5%	0,6%
Journaux, livres et articles de papeterie	59	108,2	108,5	109,3	110,0	109,5	-0,5%	1,0%	1,3%
Forfaits touristiques	77	197,2	203,6	203,6	203,6	203,6	0,0%	0,0%	3,2%
Enseignement	194	116,3	116,3	116,3	116,3	118,7	2,1%	2,1%	2,1%
Enseignement pré-élémentaire et primaire	73	117,5	117,5	117,5	117,5	122,1	3,9%	3,9%	3,9%
Enseignement secondaire	55	117,6	117,6	117,6	117,6	121,1	3,0%	3,0%	3,0%
Enseignement supérieur	2	119,2	119,2	119,2	119,2	119,9	0,6%	0,6%	0,6%
Enseignement post-secondaire non supérieur et Enseignement non défini par niveau	64	113,6	113,6	113,6	113,6	112,9	-0,6%	-0,6%	-0,6%
Restaurants et Hôtels	376	122,0	125,7	125,9	125,9	125,8	-0,1%	0,1%	3,1%
Services de restauration	369	122,2	125,9	126,2	126,2	126,0	-0,1%	0,1%	3,1%
Services d'hébergement	7	111,3	112,1	112,1	112,1	112,1	0,0%	0,0%	0,7%
Biens et services divers	383	116,1	119,1	120,0	120,6	120,9	0,3%	1,5%	4,2%
Soins corporels	241	113,2	114,8	115,9	116,6	116,7	0,0%	1,6%	3,0%
Effets personnels n.c.a	73	132,3	141,9	143,0	143,4	145,2	1,3%	2,4%	9,8%
Protection sociale et assurance	19	99,8	99,8	99,8	99,8	100,1	0,3%	0,3%	0,3%
Services financiers	9	104,6	104,6	104,6	104,6	104,6	0,0%	0,0%	0,0%
Autres services n.c.a	41	114,1	116,0	116,0	116,0	116,0	0,0%	0,0%	1,7%

Source : ANSD/DSECN/DSC/BP

Agence Nationale de la Statistique et de la Démographie, Rocade Fann Bel-air Cerf-volant, Colobane. BP 116 Dakar RP - SENEGAL Tél. : (+221) 33 869 21 39 Fax : (+221) 33 824 36 15

Directeur Général : Dr Abdou DIOUF

Directeur général Adjoint : Dr Momath CISSE

Directeur des Statistiques économiques et de la Comptabilité nationale : Mamadou Ngalgou KANE

Chef de la Division des Statistiques Conjoncturelles : Dr Amath DIAGO

Chef du Bureau des Prix : El Hadji Malick CISSE

Comité de rédaction : El Hadji Malick CISSE, Ndèye Mareme DIOP, Modou Ndoumbé Dame DIOP

Collaborateurs : Khoudia WADE, Samba DIOP, Amy Collé CISSE, Ndiassé WADE, Alioune TAMBOURA

Distribution : Division de la Diffusion: El Hadji Malick GUEYE, Alain François DIATTA