



INDICE HARMONISÉ DES PRIX A LA CONSOMMATION (IHPC) (Base 100 en 2014) – Août 2024

L'Agence nationale de la Statistique et de la Démographie (ANSD) produit et publie tous les mois l'Indice harmonisé des Prix à la Consommation (IHPC). Cet indice, base 100 en 2014, mesure l'évolution des prix à la consommation au plan national. Les indices sont de type Laspeyres et la principale source identifiée pour les pondérations est la deuxième Enquête de Suivi de la Pauvreté au Sénégal (ESPS-II) de 2011. Le champ couvert par l'indice harmonisé des prix à la consommation est l'ensemble du pays découpé en zones écologiques/économiques, à savoir le Sud, le Nord, le Centre Nord, l'Ouest et le Centre Sud. Ces cinq zones sont représentées respectivement par Kolda, Saint Louis, Diourbel, Dakar et Kaolack. La collecte des prix se fait dans les capitales régionales et dans une zone rurale de ces régions. L'IHPC est publié selon la classification des fonctions de consommation des ménages à 12 fonctions (COICOP¹). La méthodologie de calcul est commune aux huit pays de l'UEMOA. La note est publiée au plus tard 25 jours après le mois sous revue.

Au mois d'août 2024, les prix à la consommation grimpent de 0,6% sur un mois.

Les prix à la consommation du mois d'août 2024 augmentent de 0,6%, comparés à ceux du mois précédent. Cette évolution résulte, essentiellement, de **la hausse des prix des « produits alimentaires et boissons non alcoolisées » (+1,1%) et des « biens et services divers » (+0,8%)**. Toutefois, **la baisse des prix des « articles d'habillement et chaussures » (-0,8%) a réduit cette tendance haussière**. Par rapport au mois d'août 2023, les prix à la consommation se replient de 1,9%.

Les prix des « **produits alimentaires et boissons non alcoolisées** » s'accroissent de 1,1% en variation mensuelle. Cette hausse est liée, essentiellement, à celle des prix des légumes frais en feuilles (+9,3%), des fruits secs et noix (+8,3%), des légumes frais en fruits ou racines (+7,2%) et des poissons frais (+5,2%). La baisse de l'offre de ces produits en période hivernale en est une raison. Toutefois, la baisse des prix des pains (-5,3%), des farines, semoules et gruaux (-1,9%) et du sucre (-1,5%) a amoindri cette hausse. Comparés au mois d'août 2023, les prix des produits de cette fonction s'amoindrissent de 4,0%.

Le relèvement des prix des services des salons de coiffure et instituts de soins et de beauté (+3,2%) ainsi que des articles de bijouterie et d'horlogerie (+1,0%) est à l'origine de celui des prix des « **biens et services divers** » (+0,8%) en août 2024, comparés au mois précédent. En rythme annuel, ces prix augmentent de 3,9%.

¹ Nomenclature de classification (Classification of Individual consumption by Purpose), qui est structurée de façon emboîtée en fonctions, groupes, sous-groupes et postes.

Les prix des biens et services de « **logement, eau, électricité, gaz et autres combustibles** » augmentent de 0,2%, en rythme mensuel. Cette ascension est liée à celle des prix des combustibles solides et autres (+2,0%). Comparés à ceux d'août 2023, ces prix diminuent de 0,6%.

Les « **meubles, articles de ménages et entretien courant du foyer** » se renchérissent de 0,2% en rythme mensuel, en relation, avec la hausse des prix des autres mobiliers de maison et articles d'ameublement non déclarés ailleurs (+3,1%) et des gros appareils ménagers, électriques ou non (+1,1%). En variation annuelle, les prix de cette fonction s'accroissent de 2,4%.

Les prix des biens et services de « **loisirs et culture** » se relèvent de 0,2% en variation mensuelle. Cette évolution résulte, essentiellement, de l'élévation des prix de la papeterie et imprimés divers (+1,1%) ainsi que des produits pour jardins, plantes et fleurs, animaux de compagnie et articles connexes (+0,6%). En glissement annuel, les prix des services de cette fonction progressent de 0,4%.

Les prix des services des « **restaurants et hôtels** » s'accroissent de 0,2% en variation mensuelle, du fait de la montée des prix des services des restaurants, cafés et établissements similaires (+0,2%). Relativement au mois d'août 2023, les prix de cette fonction augmentent de 2,9%.

Les prix des services de « **santé** » s'apprécient de 0,1%, pendant le mois sous revue, en liaison, essentiellement, avec l'augmentation de ceux des médicaments modernes (+0,3%). Comparativement au même mois de l'année précédente, les prix des services de cette fonction se rehaussent de 1,3%.

Les prix des « **boissons alcoolisées, tabacs et stupéfiants** » et ceux des biens et services du « **transport** », de « **communication** » et de « **l'enseignement** » demeurent stables en variation mensuelle. Cependant, en rythme annuel, les prix de ces fonctions s'accroissent, respectivement, de 1,4%, 0,8%, 0,1% et 1,6%.

Les prix des « **articles d'habillement et chaussures** » baissent de 0,8%, en liaison, principalement, avec la diminution de ceux des services de nettoyage et blanchissage des vêtements (-2,7%), des tissus d'habillement (-1,3%) ainsi que des services de confection et réparations des vêtements pour femmes (-1,3%). En rythme annuel, les prix de cette fonction augmentent de 0,7%.

Hors énergie et produits frais, les prix à la consommation diminuent, respectivement, de 0,2% et 0,6% en rythme mensuel et annuel.

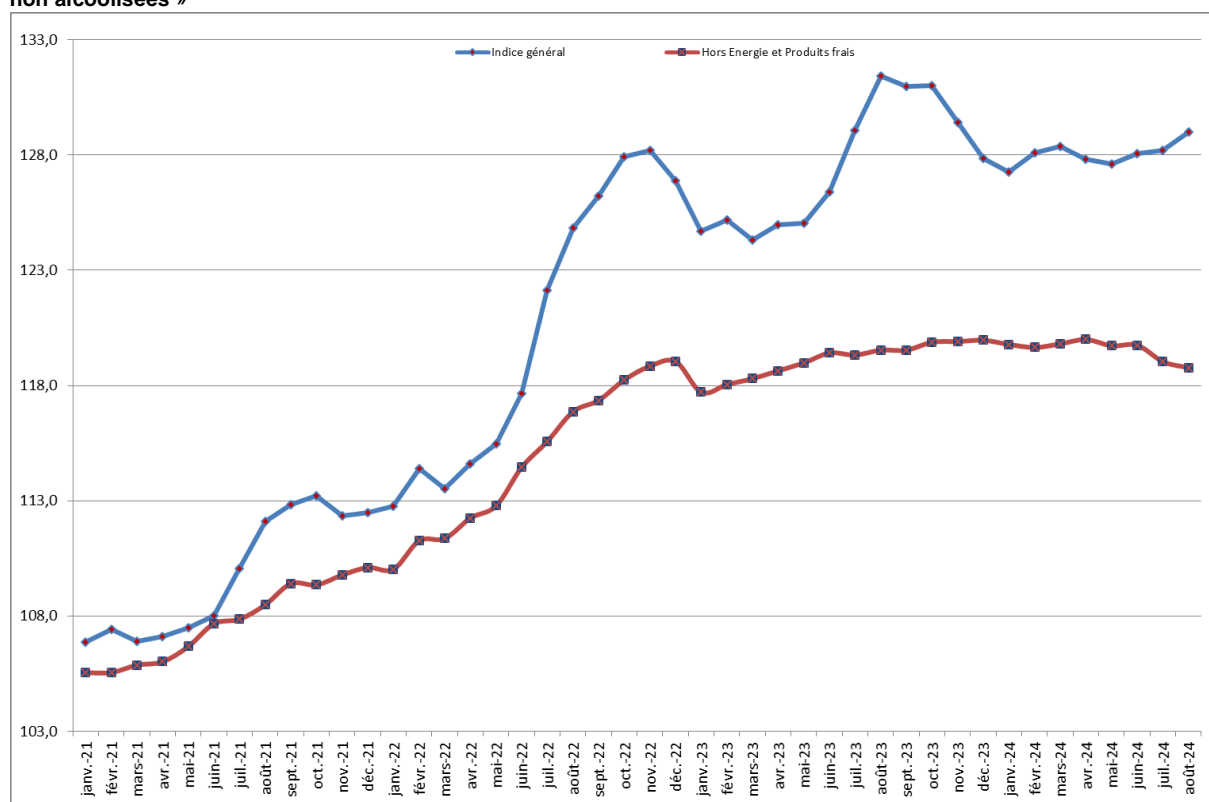
Selon l'origine, les prix des produits locaux progressent de 0,7%, au moment où ceux des produits importés restent stables en août 2024, par rapport au mois précédent. En variation annuelle, les prix des produits locaux chutent de 4,0%, tandis que ceux des produits importés s'accroissent de 3,4%.

Tableau 1: L'Indice global et les 12 fonctions de consommation de l'IHPC (Base 100 en 2014)

| Libellés | Poids | Indices du mois | | | | | Variation sur | | |
|---|--------------|-----------------|--------------|--------------|--------------|--------------|---------------|--------------|--------------|
| | | Août-23 | Mai-24 | Juin-24 | Juil.-24 | Août-24 | 1 mois | 3 mois | 12 mois |
| Indice global | 10000 | 131,4 | 127,6 | 128,1 | 128,2 | 129,0 | 0,6% | 1,1% | -1,9% |
| 1 Produits alimentaires et boissons non alcoolisées | 4964 | 150,9 | 142,0 | 143,0 | 143,3 | 144,8 | 1,1% | 2,0% | -4,0% |
| 2 Boissons alcoolisées, tabac et stupéfiant | 49 | 123,5 | 124,6 | 125,1 | 125,2 | 125,2 | 0,0% | 0,5% | 1,4% |
| 3 Articles d'habillement et chaussures | 730 | 110,2 | 111,1 | 111,6 | 111,9 | 110,9 | -0,8% | -0,1% | 0,7% |
| 4 Logement, eau, électricité, gaz et autres combustibles | 1204 | 109,6 | 109,3 | 109,0 | 108,7 | 108,9 | 0,2% | -0,4% | -0,6% |
| 5 Meubles, articles de ménages et entretien courant du foyer | 502 | 116,5 | 119,2 | 119,4 | 119,1 | 119,3 | 0,2% | 0,1% | 2,4% |
| 6 Santé | 353 | 112,9 | 113,2 | 113,3 | 114,3 | 114,4 | 0,1% | 1,0% | 1,3% |
| 7 Transports | 563 | 112,3 | 113,3 | 113,4 | 113,2 | 113,2 | 0,0% | -0,1% | 0,8% |
| 8 Communication | 329 | 89,3 | 92,7 | 90,5 | 89,5 | 89,4 | 0,0% | -3,5% | 0,1% |
| 9 Loisirs et cultures | 353 | 122,1 | 123,5 | 122,0 | 122,4 | 122,7 | 0,2% | -0,7% | 0,4% |
| 10 Enseignement | 194 | 114,4 | 116,3 | 116,3 | 116,3 | 116,3 | 0,0% | 0,0% | 1,6% |
| 11 Restaurants et hôtels | 376 | 122,4 | 125,5 | 125,4 | 125,7 | 125,9 | 0,2% | 0,3% | 2,9% |
| 12 Biens et services divers | 383 | 115,5 | 118,1 | 118,8 | 119,1 | 120,0 | 0,8% | 1,7% | 3,9% |

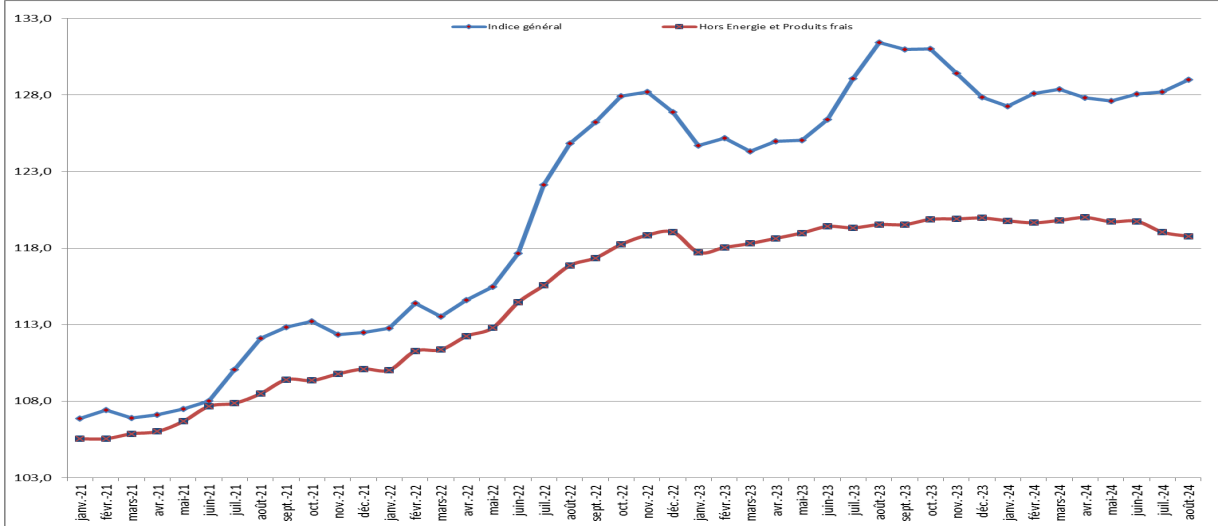
Source : ANSD/DSECN/DSC/BP

Graphique 1 : Evolutions mensuelles de l'indice global et de la fonction « produits alimentaires et boissons non alcoolisées »



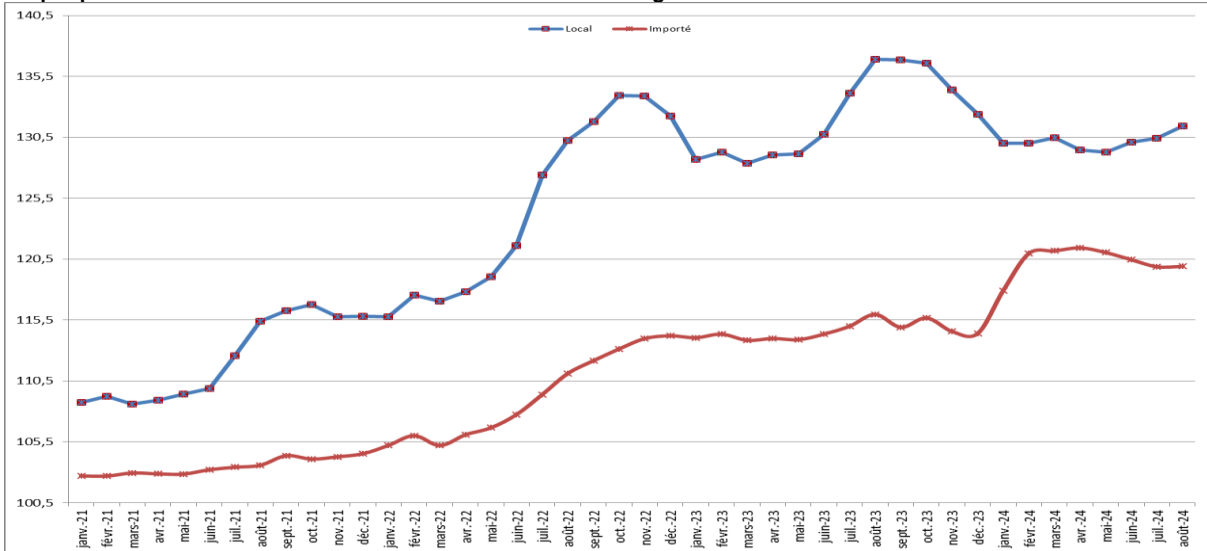
Source : ANSD/DSECN/DSC/BP

Graphique 2 : Evolutions mensuelles de l'Indice sous-jacent et de l'indice général



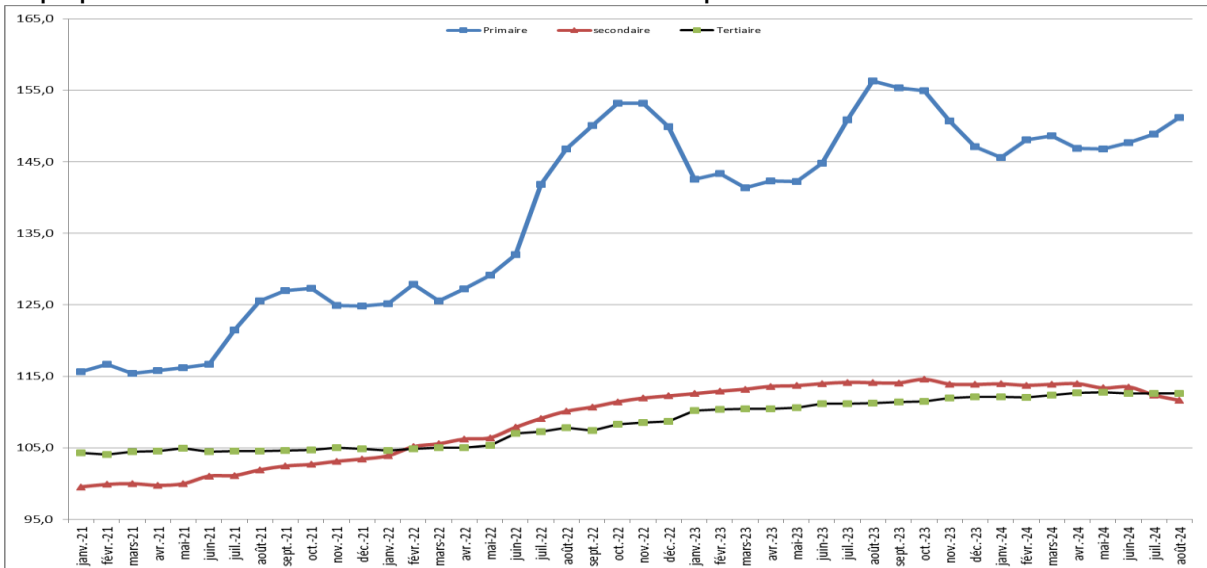
Source : ANSD/DSECN/DSC/BP

Graphique 3 : Evolutions mensuelles des indices selon leurs origines



Source : ANSD/DSECN/DSC/BP

Graphique 4 : Evolutions mensuelles des indices selon le secteur de production



Source : ANSD/DSECN/DSC/BP

Tableau 2: Evolutions des Indices suivant les nomenclatures secondaires

| Libellés | Poids | Indices du mois | | | | | Variation sur | | |
|---|--------------|-----------------|--------------|--------------|--------------|--------------|---------------|-------------|--------------|
| | | Août-23 | Mai-24 | Juin-24 | Juil.-24 | Août-24 | 1 mois | 3 mois | 12 mois |
| Indice global | 10000 | 131,4 | 127,6 | 128,1 | 128,2 | 129,0 | 0,6% | 1,1% | -1,9% |
| Produits frais | 2530 | 168,8 | 152,9 | 154,6 | 156,8 | 160,2 | 2,2% | 4,8% | -5,1% |
| Energie | 612 | 108,6 | 109,5 | 108,8 | 108,3 | 108,9 | 0,5% | -0,5% | 0,2% |
| Hors énergie et produits frais (inflation sous-jacente) | 6858 | 119,5 | 119,7 | 119,7 | 119,0 | 118,8 | -0,2% | -0,8% | -0,6% |
| Local | 6991 | 136,9 | 129,3 | 130,1 | 130,4 | 131,4 | 0,7% | 1,6% | -4,0% |
| Importé | 3009 | 116,0 | 121,0 | 120,4 | 119,9 | 119,9 | 0,0% | -0,9% | 3,4% |
| Primaire | 4076 | 156,3 | 146,8 | 147,7 | 148,9 | 151,2 | 1,6% | 3,0% | -3,3% |
| Secondaire | 3638 | 114,1 | 113,4 | 113,5 | 112,4 | 111,6 | -0,6% | -1,5% | -2,2% |
| Tertiaire | 2286 | 111,2 | 112,7 | 112,6 | 112,6 | 112,6 | 0,0% | -0,1% | 1,2% |
| Durable ² | 243 | 126,9 | 127,1 | 127,6 | 126,6 | 127,4 | 0,6% | 0,3% | 0,3% |
| Semi-durable ³ | 1654 | 109,5 | 110,1 | 109,9 | 110,3 | 110,1 | -0,1% | 0,0% | 0,6% |
| Non durable ⁴ | 5817 | 144,5 | 137,2 | 137,9 | 138,0 | 139,2 | 0,9% | 1,5% | -3,7% |
| Services | 2286 | 111,2 | 112,7 | 112,6 | 112,6 | 112,6 | 0,0% | -0,1% | 1,2% |

Source : ANSD/DSECN/DSC/BP

Tableau 3 : Evolutions des Indices suivant les fonctions et groupes de la NCOA-IHPC

| Libellé | Poids | Indices du mois | | | | | Variation sur | | |
|---|--------------|-----------------|--------------|--------------|--------------|--------------|---------------|--------------|--------------|
| | | Août-23 | Mai-24 | Juin-24 | Juil.-24 | Août-24 | 1 mois | 3 mois | 12 mois |
| Indice global | 10000 | 131,4 | 127,6 | 128,1 | 128,2 | 129,0 | 0,6% | 1,1% | -1,9% |
| Produits alimentaires et boissons non alcoolisées | 4964 | 150,9 | 142,0 | 143,0 | 143,3 | 144,8 | 1,1% | 2,0% | -4,0% |
| Produits alimentaires | 4721 | 153,0 | 143,4 | 144,5 | 144,8 | 146,4 | 1,1% | 2,1% | -4,4% |
| Boissons non alcoolisées | 243 | 110,3 | 114,1 | 114,0 | 114,2 | 115,5 | 1,1% | 1,2% | 4,7% |
| Tabac et stupéfiants | 49 | 123,5 | 124,6 | 125,1 | 125,2 | 125,2 | 0,0% | 0,5% | 1,4% |
| Boissons alcoolisées | 13 | 116,7 | 117,4 | 118,4 | 119,1 | 118,8 | -0,3% | 1,2% | 1,8% |
| Tabacs et stupéfiants | 36 | 125,9 | 127,2 | 127,4 | 127,4 | 127,5 | 0,1% | 0,2% | 1,2% |
| Articles d'habillement et chaussures | 730 | 110,2 | 111,1 | 111,6 | 111,9 | 110,9 | -0,8% | -0,1% | 0,7% |
| Articles d'habillement | 602 | 110,6 | 111,7 | 112,3 | 112,5 | 111,5 | -0,9% | -0,1% | 0,8% |
| Chaussures | 128 | 108,3 | 108,4 | 108,5 | 108,8 | 108,3 | -0,5% | -0,1% | 0,0% |
| Logement, eau, gaz, électricité et autres combustibles | 1204 | 109,6 | 109,3 | 109,0 | 108,7 | 108,9 | 0,2% | -0,4% | -0,6% |
| Loyers effectifs | 303 | 110,7 | 111,2 | 111,2 | 111,6 | 111,6 | 0,0% | 0,4% | 0,9% |
| Entretien et réparation des logements | 171 | 127,3 | 122,1 | 121,8 | 120,2 | 120,0 | -0,1% | -1,7% | -5,8% |
| Alimentation en eau et services divers lié au logement | 221 | 105,2 | 105,3 | 105,3 | 105,5 | 105,5 | 0,0% | 0,1% | 0,2% |
| Electricité, gaz et autres combustibles | 509 | 104,9 | 105,6 | 104,9 | 104,4 | 105,1 | 0,6% | -0,5% | 0,2% |
| Meubles, articles de ménage et entretien courant du foyer | 502 | 116,5 | 119,2 | 119,4 | 119,1 | 119,3 | 0,2% | 0,1% | 2,4% |
| Meubles, articles d'ameublement, tapis et autres revêtement | 129 | 121,4 | 127,5 | 127,5 | 126,4 | 127,0 | 0,5% | -0,4% | 4,6% |
| Articles de ménage en textiles | 32 | 119,7 | 121,3 | 122,5 | 121,9 | 121,9 | 0,0% | 0,5% | 1,8% |
| Appareils ménagers | 27 | 114,7 | 110,4 | 110,4 | 110,5 | 111,6 | 0,9% | 1,1% | -2,7% |
| Verrerie, vaisselle et ustensiles de ménage | 21 | 111,7 | 112,7 | 112,8 | 112,6 | 112,5 | -0,1% | -0,2% | 0,7% |
| Outils et autre matériel pour la maison et le jardin | 10 | 107,3 | 107,2 | 107,1 | 107,3 | 107,5 | 0,2% | 0,3% | 0,1% |
| Biens et services liés à l'entretien courant du foyer | 283 | 114,8 | 117,0 | 117,0 | 117,1 | 117,2 | 0,0% | 0,2% | 2,1% |
| Santé | 353 | 112,9 | 113,2 | 113,3 | 114,3 | 114,4 | 0,1% | 1,0% | 1,3% |
| Produits, appareils et matériels médicaux | 213 | 111,1 | 111,3 | 111,3 | 112,8 | 113,0 | 0,2% | 1,5% | 1,7% |
| Services ambulatoires | 76 | 110,4 | 111,7 | 111,9 | 111,9 | 111,9 | 0,0% | 0,1% | 1,3% |

² Bien durable : qui a pour caractéristique de résister à l'usage

³ Bien semi-durable : qui a une durée de vie prévue relativement moyenne tels que les vêtements, les chaussures ou les articles de ménage en textiles.

⁴ Bien non durable : bien à usage unique (utilisable une seule fois)

| Libellé | Poids | Indices du mois | | | | | Variation sur | | |
|--|-------|-----------------|--------------|--------------|--------------|--------------|---------------|--------------|-------------|
| | | Août-23 | Mai-24 | Juin-24 | Juil.-24 | Août-24 | 1 mois | 3 mois | 12 mois |
| Services hospitaliers | 64 | 121,7 | 121,5 | 122,0 | 122,0 | 122,0 | 0,0% | 0,4% | 0,3% |
| Transports | 563 | 112,3 | 113,3 | 113,4 | 113,2 | 113,2 | 0,0% | -0,1% | 0,8% |
| Achat de véhicules | 42 | 103,8 | 104,4 | 104,4 | 102,5 | 102,3 | -0,2% | -2,0% | -1,5% |
| Dépenses d'utilisation des véhicules | 146 | 113,7 | 114,6 | 114,4 | 114,4 | 114,4 | 0,0% | -0,2% | 0,6% |
| Services de transport | 375 | 112,7 | 113,7 | 114,0 | 114,0 | 113,9 | -0,1% | 0,2% | 1,1% |
| Communication | 329 | 89,3 | 92,7 | 90,5 | 89,5 | 89,4 | 0,0% | -3,5% | 0,1% |
| Services postaux | 4 | 113,3 | 115,1 | 115,1 | 115,1 | 115,1 | 0,0% | 0,0% | 1,6% |
| Matériel de téléphonie et de télécopie | 32 | 88,6 | 85,9 | 85,5 | 87,6 | 87,5 | -0,1% | 1,9% | -1,3% |
| Services de téléphonie et de télécopie | 293 | 89,1 | 93,1 | 90,7 | 89,3 | 89,3 | 0,0% | -4,1% | 0,2% |
| Loisirs et culture | 353 | 122,1 | 123,5 | 122,0 | 122,4 | 122,7 | 0,2% | -0,7% | 0,4% |
| Matériel audiovisuel, photographique et de traitement de l'image et du son | 147 | 97,6 | 94,8 | 91,4 | 92,6 | 92,7 | 0,1% | -2,2% | -5,0% |
| Autres articles et matériel de loisirs, de jardinage et animaux | 40 | 104,7 | 106,6 | 105,9 | 106,0 | 106,5 | 0,5% | -0,1% | 1,8% |
| Services récréatifs et culturels | 30 | 107,7 | 108,2 | 108,2 | 108,2 | 108,2 | 0,0% | 0,0% | 0,5% |
| Journaux, livres et articles de papeterie | 59 | 103,9 | 109,1 | 109,1 | 108,5 | 109,3 | 0,7% | 0,1% | 5,1% |
| Forfaits touristiques | 77 | 197,2 | 203,6 | 203,6 | 203,6 | 203,6 | 0,0% | 0,0% | 3,2% |
| Enseignement | 194 | 114,4 | 116,3 | 116,3 | 116,3 | 116,3 | 0,0% | 0,0% | 1,6% |
| Enseignement pré-élémentaire et primaire | 73 | 116,5 | 117,5 | 117,5 | 117,5 | 117,5 | 0,0% | 0,0% | 0,8% |
| Enseignement secondaire | 55 | 111,8 | 117,6 | 117,6 | 117,6 | 117,6 | 0,0% | 0,0% | 5,1% |
| Enseignement supérieur | 2 | 119,2 | 119,2 | 119,2 | 119,2 | 119,2 | 0,0% | 0,0% | 0,0% |
| Enseignement post-secondaire non supérieur et Enseignement non défini par niveau | 64 | 114,2 | 113,6 | 113,6 | 113,6 | 113,6 | 0,0% | 0,0% | -0,5% |
| Restaurants et Hôtels | 376 | 122,4 | 125,5 | 125,4 | 125,7 | 125,9 | 0,2% | 0,3% | 2,9% |
| Services de restauration | 369 | 122,6 | 125,8 | 125,7 | 125,9 | 126,2 | 0,2% | 0,3% | 2,9% |
| Services d'hébergement | 7 | 110,8 | 111,8 | 111,8 | 112,1 | 112,1 | 0,0% | 0,3% | 1,2% |
| Biens et services divers | 383 | 115,5 | 118,1 | 118,8 | 119,1 | 120,0 | 0,8% | 1,7% | 3,9% |
| Soins corporels | 241 | 112,6 | 114,1 | 114,7 | 114,8 | 115,9 | 1,0% | 1,6% | 2,9% |
| Effets personnels n.c.a | 73 | 131,5 | 138,1 | 140,5 | 141,9 | 143,0 | 0,8% | 3,5% | 8,7% |
| Protection sociale et assurance | 19 | 99,1 | 99,9 | 99,9 | 99,8 | 99,8 | 0,0% | 0,0% | 0,7% |
| Services financiers | 9 | 104,6 | 104,6 | 104,6 | 104,6 | 104,6 | 0,0% | 0,0% | 0,0% |
| Autres services n.c.a | 41 | 113,8 | 117,1 | 116,0 | 116,0 | 116,0 | 0,0% | -0,9% | 1,9% |

Source : ANSD/DSECN/DSC/BP

Agence Nationale de la Statistique et de la Démographie, Rocade Fann Bel-air Cerf-volant, Colobane. BP 116 Dakar RP - SENEGAL Tél. : (+221) 33 869 21 39 Fax : (+221) 33 824 36 15

Directeur Général : Dr Abdou DIOUF

Directeur des Statistiques économiques et de la Comptabilité nationale : Mamadou Ngalgou KANE

Chef de la Division des Statistiques Conjoncturelles : Dr Amath DIAGO

Chef du Bureau des Prix : El Hadji Malick CISSE

Comité de rédaction : El Hadji Malick CISSE, Ibrahima THIAM, Ndèye Mareme DIOP, Modou Dame DIOP, Abdou Salam NIANG

Collaborateurs : Khoudia WADE, Serigne THIAM, Saliou MBENGUE, Ndiassé WADE, Alioune TAMBOURA

Distribution : Division de la Diffusion: El Hadji Malick GUEYE, Alain François DIATTA