



INDICE HARMONISÉ DES PRIX A LA CONSOMMATION (IHPC) (Base 100 en 2014) – Juin 2024

L'Agence nationale de la Statistique et de la Démographie (ANSD) produit et publie tous les mois l'Indice harmonisé des Prix à la Consommation (IHPC). Cet indice, base 100 en 2014, mesure l'évolution des prix à la consommation au plan national. Les indices sont de type Laspeyres et la principale source identifiée pour les pondérations est la deuxième Enquête de Suivi de la Pauvreté au Sénégal (ESPS-II) de 2011. Le champ couvert par l'indice harmonisé des prix à la consommation est l'ensemble du pays découpé en zones écologiques/économiques, à savoir le Sud, le Nord, le Centre Nord, l'Ouest et le Centre Sud. Ces cinq zones sont représentées respectivement par Kolda, Saint Louis, Diourbel, Dakar et Kaolack. La collecte des prix se fait dans les capitales régionales et dans une zone rurale de ces régions. L'IHPC est publié selon la classification des fonctions de consommation des ménages à 12 fonctions (COICOP¹). La méthodologie de calcul est commune aux huit pays de l'UEMOA. La note est publiée au plus tard 25 jours après le mois sous revue.

Au mois de juin 2024, les prix à la consommation grimpent de 0,3% sur un mois.

Les prix à la consommation du mois de juin 2024 se relèvent de 0,3%, comparés à ceux du mois précédent. Cette évolution provient, essentiellement, de la **hausse des prix des « produits alimentaires et boissons non alcoolisées » (+0,7%), des « biens et services divers » (+0,6%), des « articles d'habillement et chaussures » (+0,5%)** ainsi que des **« boissons alcoolisées, tabac et stupéfiants » (+0,4%)**. Toutefois, la **baisse des prix des biens et services de « communication » (-2,3%) et de « loisirs et culture » (-1,2%) a réduit cette tendance haussière**. Par rapport au mois de juin 2023, les prix à la consommation augmentent de 1,3%.

Les prix des **« produits alimentaires et boissons non alcoolisées »** montent de 0,7% en variation mensuelle. Cette hausse est liée, essentiellement, à celle des prix des légumes frais en feuilles (+12,2%), des tubercules et plantains (+8,9%), des farines, semoules et gruaux (+6,4%) et des poissons frais (+5,9%). Cependant, la baisse des prix des poissons et autres produits séchés ou fumés (-8,0%) et de la volaille (-3,1%) a amoindri cette hausse. De même, la diminution des prix des céréales non transformées (-1,3%), particulièrement ceux du riz brisé ordinaire au détail, et celle des huiles (-0,5%), suite aux mesures de baisse des denrées, a contribué à la détente des prix. Comparés au mois de juin 2023, les prix des produits de cette fonction s'accroissent de 1,4%.

Le relèvement des prix des articles de bijouterie et d'horlogerie (+2,2%) et des produits pour soins corporels (+0,9%) est à l'origine de celui des prix des **« biens et services divers »**

¹ Nomenclature de classification (Classification of Individual consumption by Purpose), qui est structurée de façon emboîtée en fonctions, groupes, sous-groupes et postes.

(+0,6%) en juin 2024, comparés au mois précédent. En rythme annuel, les prix augmentent de 3,0%.

Les prix des « **articles d'habillement et chaussures** » se majorent de 0,5%, pendant le mois sous revue. Le renchérissement des services de la confection, le nettoyage, la réparation et la location d'habits (+2,1%) et des vêtements (+0,4%), en période de Tabaski, explique cette évolution. Par rapport au même mois de l'année précédente, les prix des articles de cette fonction s'apprécient de 0,8%.

Les prix des « **boissons alcoolisées, tabacs et stupéfiants** » se bonifient de 0,4%, en rythme mensuel, sous l'effet, de la progression de ceux des tabacs et stupéfiants (+0,2%). Relativement au mois de juin de 2023, les prix de cette fonction s'accroissent de 1,7%.

Les « **meubles, articles de ménages et entretien courant du foyer** » s'enrichissent de 0,1% en rythme mensuel, en relation, avec le relèvement des prix des articles de ménage en textiles (+1,0%) et des petits appareils électroménagers ou ménagers (+1,0%). En variation annuelle, les prix de cette fonction se relèvent de 2,2%.

Les prix des services de « **santé** » s'apprécient de 0,1%, pendant le mois sous revue, en liaison avec l'augmentation de ceux des services des auxiliaires médicaux (+0,6%), des services hospitaliers (+0,4%) et des produits médicaux divers (+0,3%). Comparativement au même mois de l'année précédente, les prix des services de cette fonction montent de 1,3%.

La hausse des prix du « **transport** » de 0,1%, en rythme mensuel, provient, principalement, de celle des prix du transport aérien de passagers (+1,1%) et du transport routier de passagers (+0,2%). En glissement annuel, les prix se majorent de 1,1%.

Les prix des services de « **l'enseignement** » stagnent en variation mensuelle. Cependant, en rythme annuel, les prix de cette fonction évoluent de +1,6%.

Les prix des services des « **restaurants et hôtels** » se replient de 0,1% en variation mensuelle, du fait de la diminution, principalement, des prix des services des restaurants, cafés et établissements similaires (-0,1%). Relativement au mois de juin de l'année précédente, les prix de cette fonction s'accroissent de 2,9%.

Les prix des biens et services de « **logement, eau, électricité, gaz et autres combustibles** » s'amoindrissent de 0,3%, en rythme mensuel. Cette baisse est liée à celle des prix des combustibles solides et autres (-2,3%) et des produits pour l'entretien et la réparation courante (-0,3%). Comparés à ceux de juin 2023, ces prix varient de -0,3%.

Les prix des services de « **loisirs et culture** » diminuent de 1,2% en variation mensuelle. Cette évolution résulte, essentiellement, du repli des prix des appareils de réception, d'enregistrement et de reproduction (-4,7%). En glissement annuel, les prix des services de cette fonction chutent de 0,2%.

Les prix des services de « **communication** » baissent de 2,3%, en liaison avec la diminution de ceux des services de la communication téléphonique (-2,7%) et, dans une moindre mesure, des matériels de téléphonie et de télécopie (-0,5%). En rythme annuel, les prix de cette fonction s'apprécient de 1,7%.

Hors énergie et produits frais, les prix à la consommation restent stables en rythme mensuel et augmentent de 0,3% par rapport au mois de juin 2023.

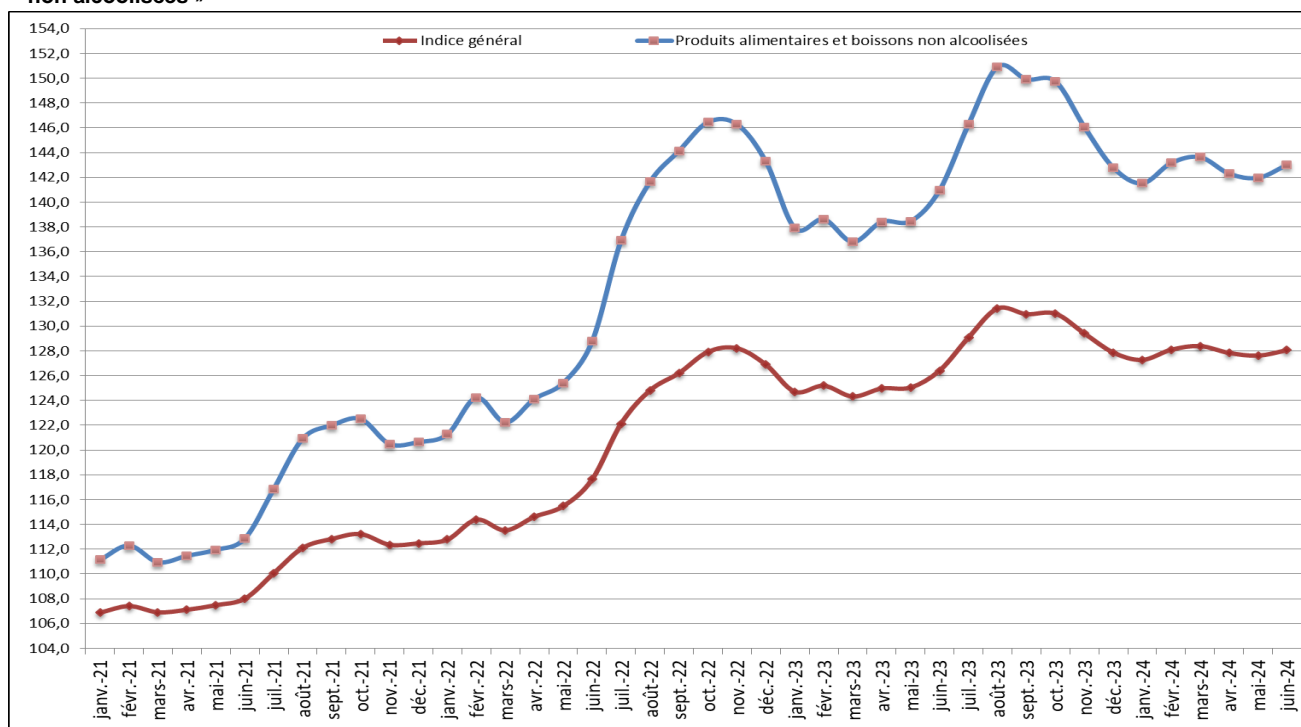
Selon l'origine, les prix des produits locaux se relèvent de 0,6%, tandis que ceux des produits importés se replient de 0,5% en juin 2024, par rapport au mois précédent. En variation annuelle, les prix des produits locaux et importés évoluent, respectivement, de -0,5% et 5,3%.

Tableau 1: L'Indice global et les 12 fonctions de consommation de l'IHPC (Base 100 en 2014)

Libellés	Poids	Indices du mois					Variation sur		
		juin-23	mars-24	avr-24	mai-24	juin-24	1 mois	3 mois	12 mois
Indice global	10000	126,4	128,4	127,8	127,6	128,1	0,3%	-0,3%	1,3%
1 Produits alimentaires et boissons non alcoolisées	4964	141,0	143,6	142,3	142,0	143,0	0,7%	-0,4%	1,4%
2 Boissons alcoolisées, tabac et stupéfiant	49	123,0	124,3	124,3	124,6	125,1	0,4%	0,6%	1,7%
3 Articles d'habillement et chaussures	730	110,8	110,9	111,3	111,1	111,6	0,5%	0,6%	0,8%
4 Logement, eau, électricité, gaz et autres combustibles	1204	109,3	109,3	109,4	109,3	109,0	-0,3%	-0,3%	-0,3%
5 Meubles, articles de ménages et entretien courant du foyer	502	116,8	119,0	119,0	119,2	119,4	0,1%	0,4%	2,2%
6 Santé	353	111,8	113,8	113,8	113,2	113,3	0,1%	-0,4%	1,3%
7 Transports	563	112,1	112,2	113,0	113,3	113,4	0,1%	1,0%	1,1%
8 Communication	329	89,0	94,4	94,7	92,7	90,5	-2,3%	-4,1%	1,7%
9 Loisirs et cultures	353	122,2	122,7	122,8	123,5	122,0	-1,2%	-0,6%	-0,2%
10 Enseignement	194	114,4	116,3	116,3	116,3	116,3	0,0%	0,0%	1,6%
11 Restaurants et hôtels	376	121,9	125,3	125,5	125,5	125,4	-0,1%	0,1%	2,9%
12 Biens et services divers	383	115,4	117,6	117,7	118,1	118,8	0,6%	1,0%	3,0%

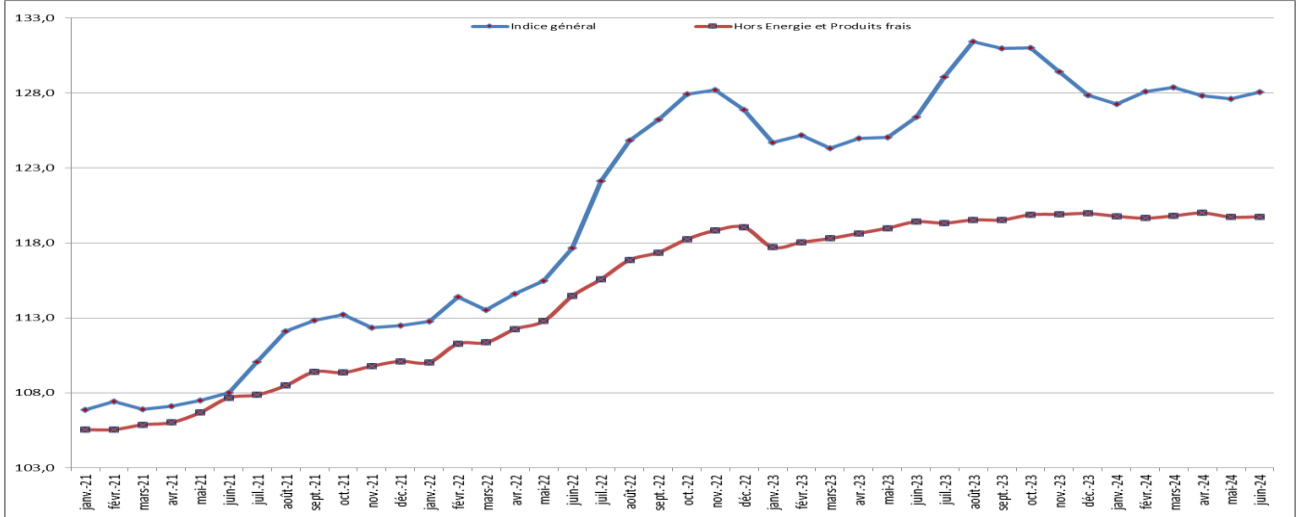
Source : ANSD/DSECN/DSC/BP

Graphique 1 : Evolutions mensuelles de l'indice global et de la fonction « produits alimentaires et boissons non alcoolisées »



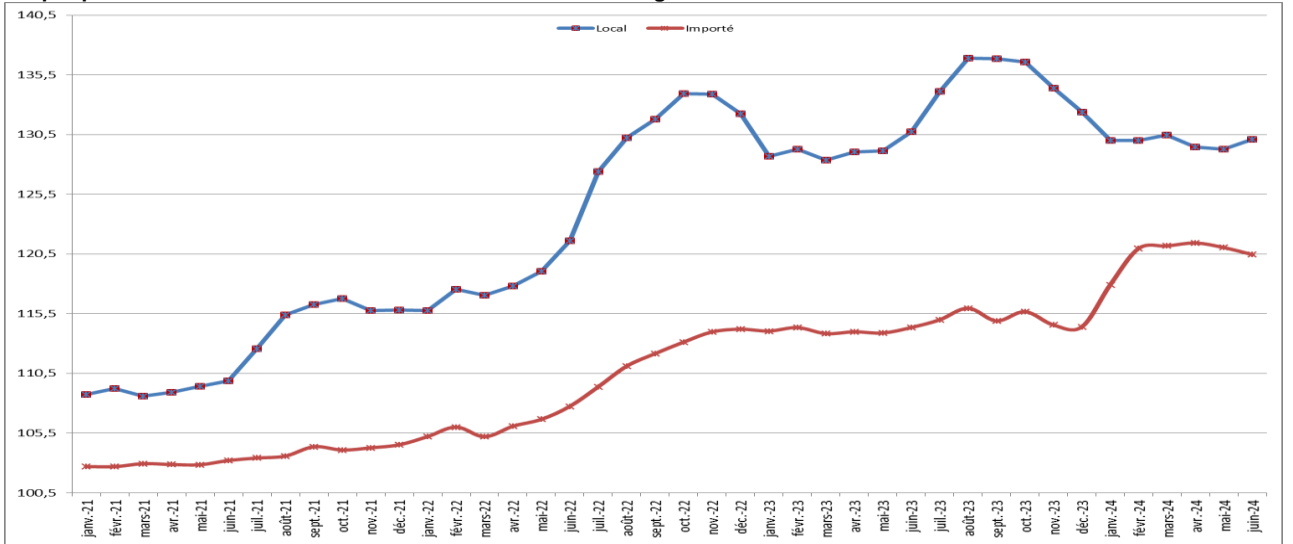
Source : ANSD/DSECN/DSC/BP

Graphique 2 : Evolutions mensuelles de l'Indice sous-jacent et de l'indice général



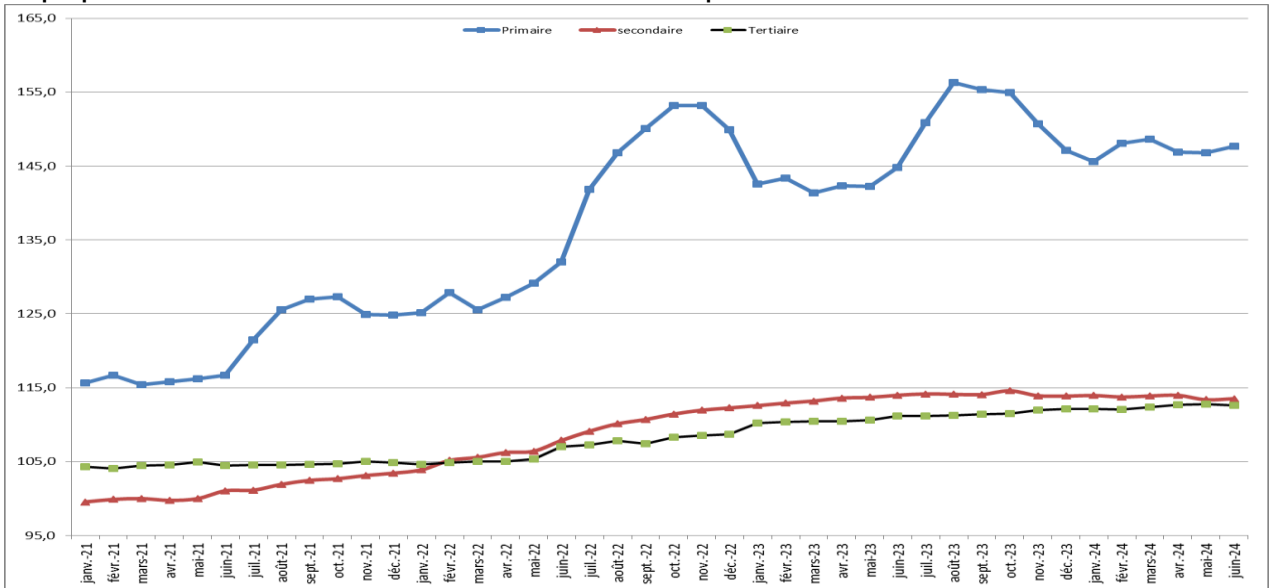
Source : ANSD/DSECN/DSC/BP

Graphique 3 : Evolutions mensuelles des indices selon leurs origines



Source : ANSD/DSECN/DSC/BP

Graphique 4 : Evolutions mensuelles des indices selon le secteur de production



Source : ANSD/DSECN/DSC/BP

Tableau 2 : Evolutions des Indices suivant les nomenclatures secondaires

Libellés	Poids	Indices du mois					Variation sur		
		juin-23	mars-24	avr-24	mai-24	juin-24	1 mois	3 mois	12 mois
Indice global	10000	126,4	128,4	127,8	127,6	128,1	0,3%	-0,3%	1,3%
Produits frais	2530	150,1	156,0	153,0	152,9	154,6	1,1%	-0,9%	3,0%
Energie	612	108,4	109,3	109,4	109,5	108,8	-0,6%	-0,5%	0,4%
Hors énergie et produits frais (inflation sous-jacente)	6858	119,4	119,8	120,0	119,7	119,7	0,0%	-0,1%	0,3%
Local	6991	130,7	130,4	129,4	129,3	130,1	0,6%	-0,3%	-0,5%
Importé	3009	114,3	121,2	121,4	121,0	120,4	-0,5%	-0,6%	5,3%
Primaire	4076	144,8	148,6	146,9	146,8	147,7	0,6%	-0,6%	2,0%
Secondaire	3638	114,0	113,9	114,0	113,4	113,5	0,1%	-0,3%	-0,4%
Tertiaire	2286	111,1	112,4	112,7	112,7	112,6	-0,1%	0,2%	1,3%
Durable ²	243	127,2	126,3	126,0	127,1	127,6	0,4%	1,0%	0,3%
Semi-durable ³	1654	109,4	110,3	110,5	110,1	109,9	-0,1%	-0,3%	0,5%
Non durable ⁴	5817	136,3	138,8	137,5	137,2	137,9	0,5%	-0,6%	1,2%
Services	2286	111,1	112,4	112,7	112,7	112,6	-0,1%	0,2%	1,3%

Source : ANSD/DSECN/DSC/BP

Tableau 3 : Evolutions des Indices suivant les fonctions et groupes de la NCOA-IHPC

Libellé	Poids	Indices du mois					Variation sur		
		juin-23	mars-24	avr-24	mai-24	juin-24	1 mois	3 mois	12 mois
Indice global	10000	126,4	128,4	127,8	127,6	128,1	0,3%	-0,3%	1,3%
Produits alimentaires et boissons non alcoolisées	4964	141,0	143,6	142,3	142,0	143,0	0,7%	-0,4%	1,4%
Produits alimentaires	4721	142,6	145,2	143,8	143,4	144,5	0,8%	-0,5%	1,4%
Boissons non alcoolisées	243	109,9	113,1	113,9	114,1	114,0	-0,1%	0,7%	3,7%
Tabac et stupéfiants	49	123,0	124,3	124,3	124,6	125,1	0,4%	0,6%	1,7%
Boissons alcoolisées	13	115,7	117,7	117,7	117,4	118,4	0,9%	0,6%	2,4%
Tabacs et stupéfiants	36	125,6	126,6	126,7	127,2	127,4	0,2%	0,6%	1,4%
Articles d'habillement et chaussures	730	110,8	110,9	111,3	111,1	111,6	0,5%	0,6%	0,8%
Articles d'habillement	602	111,4	111,4	111,8	111,7	112,3	0,6%	0,8%	0,8%
Chaussures	128	108,0	108,6	108,8	108,4	108,5	0,1%	-0,1%	0,4%
Logement, eau, gaz, électricité et autres combustibles	1204	109,3	109,3	109,4	109,3	109,0	-0,3%	-0,3%	-0,3%
Loyers effectifs	303	109,7	110,9	111,2	111,2	111,2	0,0%	0,3%	1,4%
Entretien et réparation des logements	171	127,8	122,7	122,5	122,1	121,8	-0,3%	-0,8%	-4,7%
Alimentation en eau et services divers lié au logement	221	105,2	105,3	105,3	105,3	105,3	0,0%	0,0%	0,1%
Electricité, gaz et autres combustibles	509	104,6	105,6	105,7	105,6	104,9	-0,7%	-0,7%	0,3%
Meubles, articles de ménage et entretien courant du foyer	502	116,8	119,0	119,0	119,2	119,4	0,1%	0,4%	2,2%
Meubles, articles d'ameublement, tapis et autres revêtement	129	121,5	127,3	127,3	127,5	127,5	0,0%	0,2%	4,9%
Articles de ménage en textiles	32	118,6	121,7	121,6	121,3	122,5	1,0%	0,7%	3,3%
Appareils ménagers	27	114,3	110,5	110,7	110,4	110,4	0,0%	-0,1%	-3,4%
Verrerie, vaisselle et ustensiles de ménage	21	112,0	112,5	113,3	112,7	112,8	0,0%	0,3%	0,7%
Outillage et autre matériel pour la maison et le jardin	10	107,3	106,9	107,0	107,2	107,1	0,0%	0,3%	-0,2%
Biens et services liés à l'entretien courant du foyer	283	115,3	116,5	116,5	117,0	117,0	0,1%	0,4%	1,5%
Santé	353	111,8	113,8	113,8	113,2	113,3	0,1%	-0,4%	1,3%
Produits, appareils et matériels médicaux	213	109,4	112,3	112,3	111,3	111,3	0,0%	-0,9%	1,7%
Services ambulatoires	76	110,4	111,7	111,7	111,7	111,9	0,1%	0,1%	1,3%
Services hospitaliers	64	121,7	121,5	121,5	121,5	122,0	0,4%	0,4%	0,3%

² Bien durable : qui a pour caractéristique de résister à l'usage

³ Bien semi-durable : qui a une durée de vie prévue relativement moyenne tels que les vêtements, les chaussures ou les articles de ménage en textiles.

⁴ Bien non durable : bien à usage unique (utilisable une seule fois)

Libellé	Poids	Indices du mois					Variation sur		
		juin-23	mars-24	avr-24	mai-24	juin-24	1 mois	3 mois	12 mois
Transports	563	112,1	112,2	113,0	113,3	113,4	0,1%	1,0%	1,1%
Achat de véhicules	42	103,3	104,6	104,8	104,4	104,4	0,0%	-0,2%	1,1%
Dépenses d'utilisation des véhicules	146	113,6	114,2	114,3	114,6	114,4	-0,2%	0,2%	0,7%
Services de transport	375	112,5	112,3	113,5	113,7	114,0	0,2%	1,5%	1,3%
Communication	329	89,0	94,4	94,7	92,7	90,5	-2,3%	-4,1%	1,7%
Services postaux	4	113,3	115,1	115,1	115,1	115,1	0,0%	0,0%	1,6%
Matériel de téléphonie et de télécopie	32	89,0	87,5	87,5	85,9	85,5	-0,5%	-2,4%	-3,9%
Services de téléphonie et de télécopie	293	88,6	94,9	95,2	93,1	90,7	-2,5%	-4,4%	2,4%
Loisirs et culture	353	122,2	122,7	122,8	123,5	122,0	-1,2%	-0,6%	-0,2%
Matériel audiovisuel, photographique et de traitement de l'image et du son	147	97,3	96,5	96,5	94,8	91,4	-3,6%	-5,2%	-6,1%
Autres articles et matériel de loisirs, de jardinage et animaux	40	104,8	106,3	106,8	106,6	105,9	-0,6%	-0,3%	1,0%
Services récréatifs et culturels	30	107,8	108,2	108,2	108,2	108,2	0,0%	0,0%	0,3%
Journaux, livres et articles de papeterie	59	104,8	109,0	109,1	109,1	109,1	0,0%	0,1%	4,1%
Forfaits touristiques	77	197,2	197,2	197,3	203,6	203,6	0,0%	3,2%	3,2%
Enseignement	194	114,4	116,3	116,3	116,3	116,3	0,0%	0,0%	1,6%
Enseignement pré-élémentaire et primaire	73	116,5	117,5	117,5	117,5	117,5	0,0%	0,0%	0,8%
Enseignement secondaire	55	111,8	117,6	117,6	117,6	117,6	0,0%	0,0%	5,1%
Enseignement supérieur	2	119,2	119,2	119,2	119,2	119,2	0,0%	0,0%	0,0%
Enseignement post-secondaire non supérieur et Enseignement non défini par niveau	64	114,2	113,6	113,6	113,6	113,6	0,0%	0,0%	-0,5%
Restaurants et Hôtels	376	121,9	125,3	125,5	125,5	125,4	-0,1%	0,1%	2,9%
Services de restauration	369	122,1	125,6	125,8	125,8	125,7	-0,1%	0,1%	3,0%
Services d'hébergement	7	110,8	111,8	111,8	111,8	111,8	0,0%	0,0%	0,9%
Biens et services divers	383	115,4	117,6	117,7	118,1	118,8	0,6%	1,0%	3,0%
Soins corporels	241	112,5	114,4	114,4	114,1	114,7	0,6%	0,3%	2,0%
Effets personnels n.c.a	73	131,1	135,0	135,4	138,1	140,5	1,8%	4,1%	7,2%
Protection sociale et assurance	19	99,1	99,9	99,9	99,9	99,9	0,0%	0,0%	0,7%
Services financiers	9	104,6	104,6	104,6	104,6	104,6	0,0%	0,0%	0,0%
Autres services n.c.a	41	113,8	116,3	116,3	117,1	116,0	-0,9%	-0,3%	1,9%

Source : ANSD/DSECN/DSC/BP

Agence Nationale de la Statistique et de la Démographie, Rocade Fann Bel-air Cerf-volant, Colobane. BP 116 Dakar RP - SENEGAL Tél. : (+221) 33 869 21 39 Fax : (+221) 33 824 36 15

Directeur Général : Dr Abdou DIOUF

Directeur des Statistiques économiques et de la Comptabilité nationale : Mamadou Ngalgou KANE

Chef de la Division des Statistiques Conjoncturelles : Dr Amath DIAGO

Chef du Bureau des Prix : El Hadji Malick CISSE

Comité de rédaction : El Hadji Malick CISSE, Ibrahima THIAM, Ndèye Mareme DIOP, Modou Dame DIOP, Abdou Salam NIANG

Collaborateurs : Khoudia WADE, Serigne THIAM, Saliou MBENGUE, Ndiassé WADE, Alioune TAMBOURA

Distribution : Division de la Diffusion: El Hadji Malick GUEYE, Alain François DIATTA