



INDICE HARMONISÉ DES PRIX À LA CONSOMMATION (IHPC) (Base 100 en 2014) – Mai 2024

L'Agence nationale de la Statistique et de la Démographie (ANSD) produit et publie tous les mois l'Indice harmonisé des Prix à la Consommation (IHPC). Cet indice, base 100 en 2014, mesure l'évolution des prix à la consommation au plan national. Les indices sont de type Laspeyres et la principale source identifiée pour les pondérations est la deuxième Enquête de Suivi de la Pauvreté au Sénégal (ESPS-II) de 2011. Le champ couvert par l'indice harmonisé des prix à la consommation est l'ensemble du pays découpé en zones écologiques/économiques, à savoir le Sud, le Nord, le Centre Nord, l'Ouest et le Centre Sud. Ces cinq zones sont représentées respectivement par Kolda, Saint Louis, Diourbel, Dakar et Kaolack. La collecte des prix se fait dans les capitales régionales et dans une zone rurale de ces régions. L'IHPC est publié selon la classification des fonctions de consommation des ménages à 12 fonctions (COICOP¹). La méthodologie de calcul est commune aux huit pays de l'UEMOA. La note est publiée au plus tard 25 jours après le mois sous revue.

Au mois de mai 2024, les prix à la consommation baissent de 0,2% sur un mois.

Les prix à la consommation du mois de mai 2024 se replient de 0,2%, comparés à ceux du mois précédent. Cette évolution provient, essentiellement, de **la diminution des prix des biens et services de « communication » (-2,2%) et de « santé » (-0,5%) ainsi que des « produits alimentaires et boissons non alcoolisées » (-0,2%)**. Toutefois, **l'accroissement des prix de certaines fonctions de consommation, telles que les « loisirs et culture » (+0,6%), les « biens et services divers » (+0,3%) et les « transports » (+0,2%) a amoindri cette tendance baissière**. Par rapport au mois de mai 2023, les prix à la consommation augmentent de 2,1%.

Les prix des services de « **communication** » s'amoindrissent de 2,2% en mai 2024, par rapport au mois précédent, en liaison avec le repli des prix des services de la communication téléphonique (-2,4%) et des matériels de téléphonie et de télécopie (-1,8%). Cependant, en rythme annuel, les prix des services de cette fonction sont majorés de 3,7%.

La réduction des prix des médicaments traditionnels (-4,2%) et des médicaments modernes (-0,4%) est à l'origine du repli des prix des biens et services de « **santé** » (-0,5%), pendant le mois sous revue. Comparés au même mois de 2023, les prix des services de cette fonction s'apprécient de 0,7%.

Les prix des « **produits alimentaires et boissons non alcoolisées** » baissent de 0,2%, en variation mensuelle. Ce fléchissement est lié, principalement, à la réduction des prix des

¹ Nomenclature de classification (Classification of Individual consumption by Purpose), qui est structurée de façon emboîtée en fonctions, groupes, sous-groupes et postes.

agrumes (-6,1%), des autres produits frais de mer ou de fleuve (-5,1%) et des poissons frais (-3,3%). De même, la diminution des prix de certaines denrées de grande consommation, telle que les farines, semoules et gruaux (-2,9%), la volaille (-2,5%), les céréales non transformées (-0,8%) et des huiles (-0,5%) a contribué à cette tendance baissière. Toutefois, en glissement annuel, les prix des produits de cette fonction se rehaussent de 2,5%.

Les prix des « **articles d'habillement et chaussures** » diminuent de 0,2% au mois de mai 2024, en rythme mensuel. Cette baisse résulte notamment de celle des prix des sous-vêtements (-1,5%), des vêtements de dessus pour femmes (-0,5%) ainsi que des tissus d'habillement (-0,3%). Toutefois le renchérissement des services de confection, nettoyage, réparation et location d'habits (+0,4%) et des vêtements pour enfants et nourrissons (+0,2%) a amoindri cette diminution. En variation annuelle, les prix augmentent de 0,4%.

Le repli des prix des biens et services de « **logement, eau, gaz, électricité et autres combustibles** » (-0,1%), au cours du mois sous revue, est essentiellement dû à celui des prix des produits pour l'entretien et réparation courante (-0,5%) ainsi que des combustibles solides (-0,2%). En rythme annuel, les prix de la fonction restent constants.

Les prix des « **restaurants et hôtels** » et de « **l'enseignement** » restent inchangés, en rythme mensuel, pendant la période sous revue. Cependant, en glissement annuel, les prix de ces fonctions se relèvent, respectivement, de 3,1% et 1,6%.

Les prix des « **meubles, articles de ménages et entretien courant du foyer** » se rehaussent de 0,2% en mai 2024 relativement au mois d'avril de la même année. Cette évolution est induite, principalement, par l'appréciation des prix des services domestiques (+0,8%) ainsi que du mobilier pour salle de séjour, salle à manger et bureau (+0,2%). En variation annuelle, les prix de cette fonction s'accroissent de 2,5%.

Les prix des services de « **transports** » se relèvent de 0,2% au cinquième mois de 2024, comparés au quatrième, en liaison avec la hausse de ceux des pièces détachées et accessoires (+5,3%) et du transport routier de passagers (+0,2%). Comparativement au mois de mai de l'année précédente, les prix des services de cette fonction augmentent de 1,0%.

Le relèvement des prix des « **boissons alcoolisées, tabac et stupéfiants** » de 0,2%, au mois sous revue, est lié à celui du tabac et stupéfiants (+0,4%). En rythme annuel, les prix des produits de cette fonction s'apprécient de 1,3%.

Les prix des « **biens et services divers** » se relèvent de 0,3% en variation mensuelle, sous l'effet de la montée de ceux des articles de bijouterie et d'horlogerie (+2,5%). En glissement annuel, ils s'accroissent de 2,3%.

Les biens et services de « **loisirs et culture** » se renchérisent de 0,6% en variation mensuelle, en relation, principalement, avec la hausse des prix des forfaits et circuits touristiques composites (+3,2%). La majoration des frais de voyage à la Mecque est à l'origine de cette évolution. En variation annuelle, les prix des biens et services de cette fonction augmentent de 4,1%.

Hors énergie et produits frais, les prix à la consommation diminuent de 0,2% en rythme mensuel et augmentent de 0,6% par rapport au mois de mai 2023.

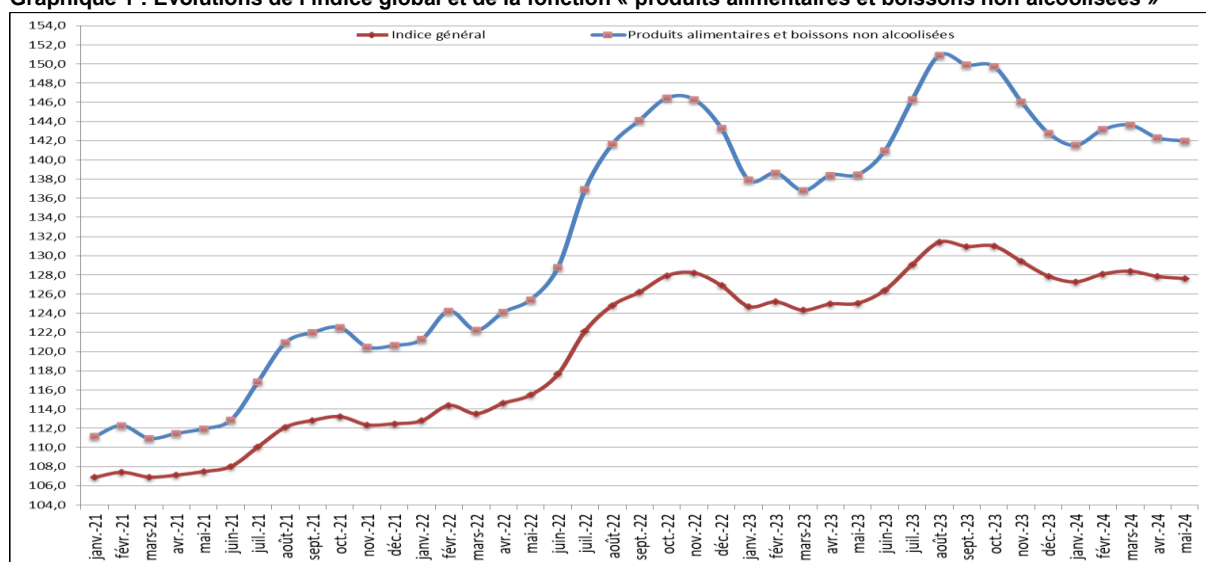
Selon l'origine, les prix des produits locaux et importés se replient, respectivement, de 0,1% et 0,3% en mai 2024, par rapport au mois précédent. En variation annuelle, les prix des produits locaux et importés s'accroissent, respectivement, de 0,1% et 6,3%.

Tableau 1 : L'Indice global et les 12 fonctions de consommation de l'IHPC (Base 100 en 2014)

Libellés	Poids	Indices du mois					Variation sur		
		Mai.23	Fév.24	Mars.24	Avril.24	Mai.24	1 mois	3 mois	12 mois
Indice global	10000	125,0	128,1	128,4	127,8	127,6	-0,2%	-0,4%	2,1%
1 Produits alimentaires et boissons non alcoolisées	4964	138,5	143,2	143,6	142,3	142,0	-0,2%	-0,8%	2,5%
2 Boissons alcoolisées, tabac et stupéfiant	49	123,0	123,4	124,3	124,3	124,6	0,2%	1,0%	1,3%
3 Articles d'habillement et chaussures	730	110,7	111,0	110,9	111,3	111,1	-0,2%	0,1%	0,4%
4 Logement, eau, électricité, gaz et autres combustibles	1204	109,3	109,7	109,3	109,4	109,3	-0,1%	-0,4%	0,0%
5 Meubles, articles de ménages et entretien courant du foyer	502	116,3	117,9	119,0	119,0	119,2	0,2%	1,1%	2,5%
6 Santé	353	112,5	114,7	113,8	113,8	113,2	-0,5%	-1,3%	0,7%
7 Transports	563	112,1	112,1	112,2	113,0	113,3	0,2%	1,0%	1,0%
8 Communication	329	89,4	93,3	94,4	94,7	92,7	-2,2%	-0,7%	3,7%
9 Loisirs et cultures	353	118,7	122,7	122,7	122,8	123,5	0,6%	0,7%	4,1%
10 Enseignement	194	114,4	116,3	116,3	116,3	116,3	0,0%	0,0%	1,6%
11 Restaurants et hôtels	376	121,8	124,4	125,3	125,5	125,5	0,0%	0,9%	3,1%
12 Biens et services divers	383	115,4	117,5	117,6	117,7	118,1	0,3%	0,4%	2,3%

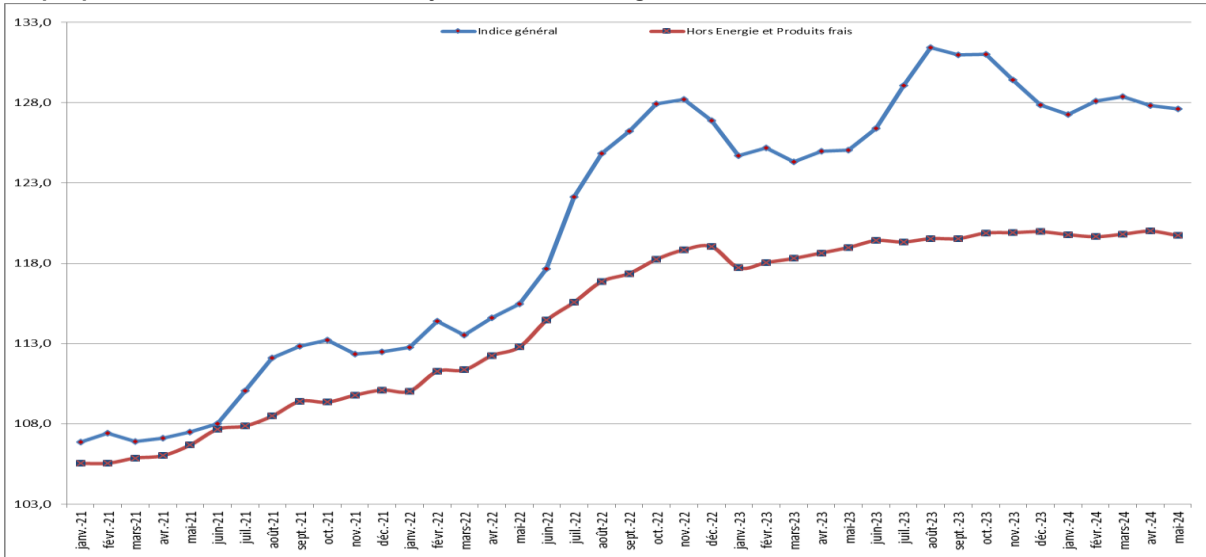
Source : ANSD/DSECN/DSC/BP

Graphique 1 : Evolutions de l'indice global et de la fonction « produits alimentaires et boissons non alcoolisées »



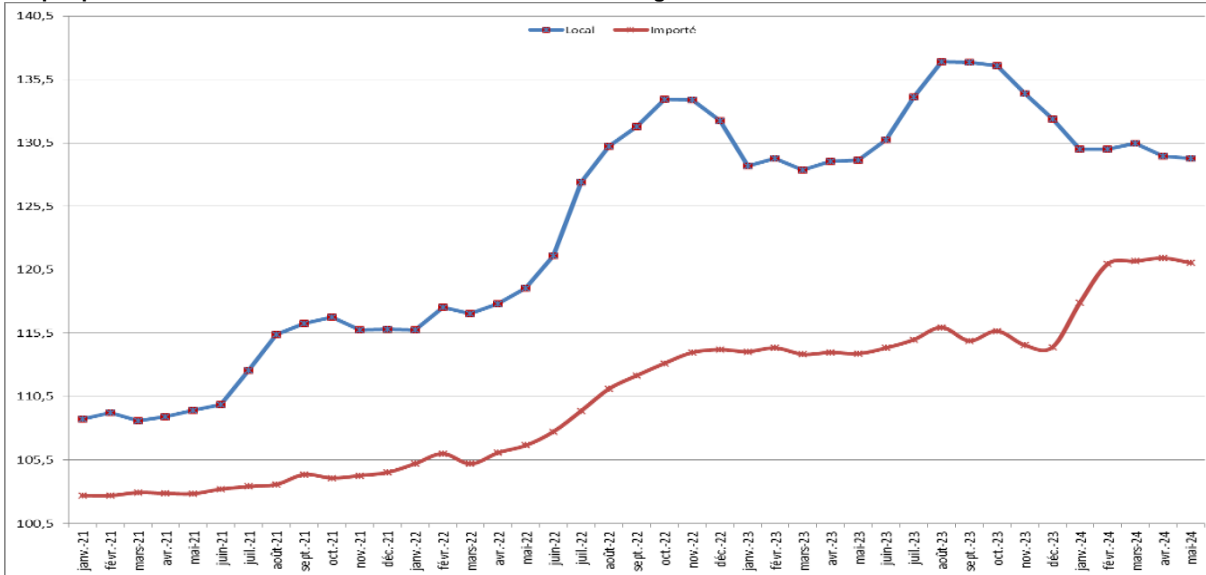
Source : ANSD/DSECN/DSC/BP

Graphique 2 : Evolutions de l'Indice sous-jacent et de l'indice général



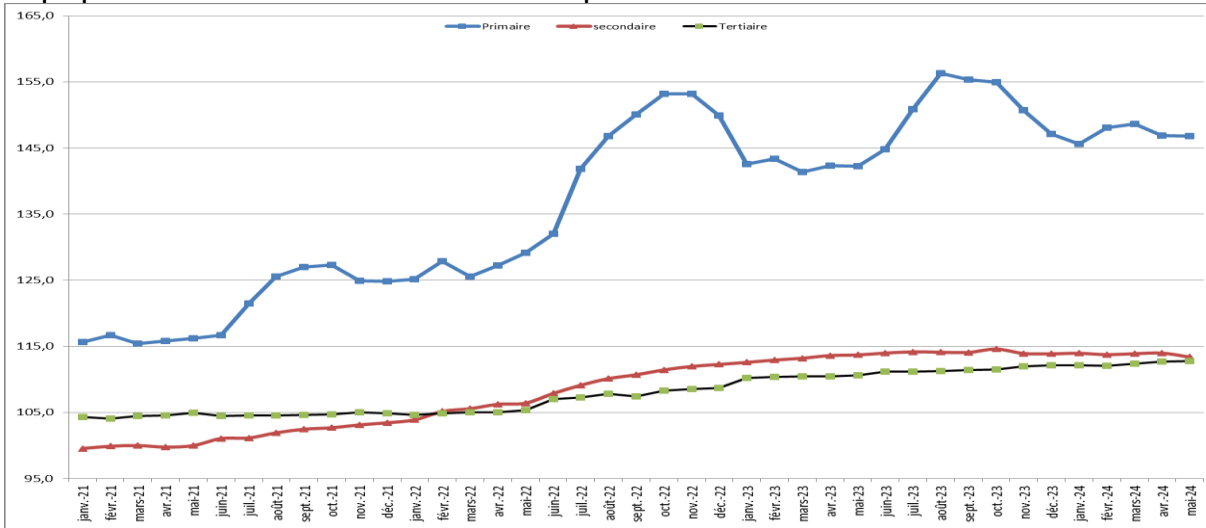
Source : ANSD/DSECN/DSC/BP

Graphique 3 : Evolutions mensuelles des indices selon leurs origines



Source : ANSD/DSECN/DSC/BP

Graphique 4 : Evolutions des indices selon le secteur de production



Source : ANSD/DSECN/DSC/BP

Tableau 2 : Evolutions des Indices suivant les nomenclatures secondaires

	Poids	Indices du mois					Variation sur		
		Mai.23	Fév.24	Mars.24	Avril.24	Mai.24	1 mois	3 mois	12 mois
Indice global	10000	125,0	128,1	128,4	127,8	127,6	-0,2%	-0,4%	2,1%
Produits frais	2530	146,2	154,9	156,0	153,0	152,9	-0,1%	-1,3%	4,5%
Energie	612	108,2	109,6	109,3	109,4	109,5	0,0%	-0,2%	1,1%
Hors énergie et produits frais (inflation sous-jacente)	6858	119,0	119,7	119,8	120,0	119,7	-0,2%	0,1%	0,6%
Local	6991	129,2	130,0	130,4	129,4	129,3	-0,1%	-0,6%	0,1%
Importé	3009	113,9	121,0	121,2	121,4	121,0	-0,3%	0,1%	6,3%
Primaire	4076	142,3	148,0	148,6	146,9	146,8	-0,1%	-0,8%	3,2%
Secondaire	3638	113,7	113,7	113,9	114,0	113,4	-0,5%	-0,3%	-0,3%
Tertiaire	2286	110,6	112,1	112,4	112,7	112,7	0,1%	0,6%	1,9%
Durable [1]	243	126,6	127,3	126,3	126,0	127,1	0,8%	-0,2%	0,3%
Semi-durable [2]	1654	109,5	110,4	110,3	110,5	110,1	-0,4%	-0,2%	0,5%
Non durable [3]	5817	134,4	138,2	138,8	137,5	137,2	-0,3%	-0,8%	2,1%
Services	2286	110,6	112,1	112,4	112,7	112,7	0,1%	0,6%	1,9%

Source : ANSD/DSECN/DSC/BP

Tableau 3 : Evolutions des Indices suivant les fonctions et groupes de la NCOA-IHPC

Libellé	Poids	Indices du mois					Variation sur		
		Mai.23	Fév.24	Mars.24	Avril.24	Mai.24	1 mois	3 mois	12 mois
Indice global	10000	125,0	128,1	128,4	127,8	127,6	-0,2%	-0,4%	2,1%
Produits alimentaires et boissons non alcoolisées	4964	138,5	143,2	143,6	142,3	142,0	-0,2%	-0,8%	2,5%
Produits alimentaires	4721	139,9	144,6	145,2	143,8	143,4	-0,3%	-0,8%	2,5%
Boissons non alcoolisées	243	110,3	114,9	113,1	113,9	114,1	0,2%	-0,7%	3,4%
Tabac et stupéfiants	49	123,0	123,4	124,3	124,3	124,6	0,2%	1,0%	1,3%
Boissons alcoolisées	13	115,4	117,1	117,7	117,7	117,4	-0,3%	0,2%	1,7%
Tabacs et stupéfiants	36	125,8	125,6	126,6	126,7	127,2	0,4%	1,3%	1,1%
Articles d'habillement et chaussures	730	110,7	111,0	110,9	111,3	111,1	-0,2%	0,1%	0,4%
Articles d'habillement	602	111,2	111,5	111,4	111,8	111,7	-0,2%	0,1%	0,4%
Chaussures	128	108,3	108,2	108,6	108,8	108,4	-0,4%	0,1%	0,1%
Logement, eau, gaz, électricité et autres combustibles	1204	109,3	109,7	109,3	109,4	109,3	-0,1%	-0,4%	0,0%
Loyers effectifs	303	110,0	110,8	110,9	111,2	111,2	0,0%	0,3%	1,1%
Entretien et réparation des logements	171	127,5	124,7	122,7	122,5	122,1	-0,4%	-2,1%	-4,3%
Alimentation en eau et services divers lié au logement	221	105,2	105,3	105,3	105,3	105,3	0,0%	0,1%	0,1%
Electricité, gaz et autres combustibles	509	104,5	105,9	105,6	105,7	105,6	0,0%	-0,3%	1,1%
Meubles, articles de ménage et entretien courant du foyer	502	116,3	117,9	119,0	119,0	119,2	0,2%	1,1%	2,5%
Meubles, articles d'ameublement, tapis et autres revêtement	129	121,3	126,2	127,3	127,3	127,5	0,1%	1,1%	5,1%
Articles de ménage en textiles	32	118,6	120,2	121,7	121,6	121,3	-0,2%	1,0%	2,3%
Appareils ménagers	27	113,3	110,7	110,5	110,7	110,4	-0,3%	-0,3%	-2,6%

[1] Bien durable : qui a pour caractéristique de résister à l'usage

[2] Bien semi-durable : qui a une durée de vie prévue relativement moyenne tels que les vêtements, les chaussures ou les articles de ménage en textiles.

[3] Bien non durable : bien à usage unique (utilisable une seule fois)

Libellé	Poids	Indices du mois					Variation sur		
		Mai.23	Fév.24	Mars.24	Avril.24	Mai.24	1 mois	3 mois	12 mois
Verrerie, vaisselle et ustensiles de ménage	21	112,1	112,3	112,5	113,3	112,7	-0,5%	0,3%	0,6%
Outils et autre matériel pour la maison et le jardin	10	107,3	107,0	106,9	107,0	107,2	0,1%	0,1%	-0,2%
Biens et services liés à l'entretien courant du foyer	283	114,7	115,3	116,5	116,5	117,0	0,4%	1,4%	2,0%
Santé	353	112,5	114,7	113,8	113,8	113,2	-0,5%	-1,3%	0,7%
Produits, appareils et matériels médicaux	213	110,5	113,4	112,3	112,3	111,3	-0,9%	-1,9%	0,7%
Services ambulatoires	76	110,4	112,7	111,7	111,7	111,7	0,0%	-0,9%	1,2%
Services hospitaliers	64	121,7	121,5	121,5	121,5	121,5	0,0%	0,0%	-0,2%
Transports	563	112,1	112,1	112,2	113,0	113,3	0,2%	1,0%	1,0%
Achat de véhicules	42	103,3	104,6	104,6	104,8	104,4	-0,4%	-0,2%	1,0%
Dépenses d'utilisation des véhicules	146	113,6	114,1	114,2	114,3	114,6	0,3%	0,5%	0,9%
Services de transport	375	112,5	112,2	112,3	113,5	113,7	0,2%	1,4%	1,1%
Communication	329	89,4	93,3	94,4	94,7	92,7	-2,2%	-0,7%	3,7%
Services postaux	4	113,3	115,1	115,1	115,1	115,1	0,0%	0,0%	1,6%
Matériel de téléphonie et de télécopie	32	89,0	87,6	87,5	87,5	85,9	-1,8%	-2,0%	-3,5%
Services de téléphonie et de télécopie	293	89,1	93,6	94,9	95,2	93,1	-2,2%	-0,6%	4,5%
Loisirs et culture	353	118,7	122,7	122,7	122,8	123,5	0,6%	0,7%	4,1%
Matériel audiovisuel, photographique et de traitement de l'image et du son	147	97,3	96,5	96,5	96,5	94,8	-1,7%	-1,8%	-2,6%
Autres articles et matériel de loisirs, de jardinage et animaux	40	103,8	106,1	106,3	106,8	106,6	-0,2%	0,4%	2,6%
Services récréatifs et culturels	30	107,8	108,2	108,2	108,2	108,2	0,0%	0,0%	0,3%
Journaux, livres et articles de papeterie	59	104,9	108,4	109,0	109,1	109,1	0,0%	0,6%	4,0%
Forfaits touristiques	77	181,4	197,2	197,2	197,3	203,6	3,2%	3,2%	12,2%
Enseignement	194	114,4	116,3	116,3	116,3	116,3	0,0%	0,0%	1,6%
Enseignement pré-élémentaire et primaire	73	116,5	117,5	117,5	117,5	117,5	0,0%	0,0%	0,8%
Enseignement secondaire	55	111,8	117,6	117,6	117,6	117,6	0,0%	0,0%	5,1%
Enseignement supérieur	2	119,2	119,2	119,2	119,2	119,2	0,0%	0,0%	0,0%
Enseignement post-secondaire non supérieur et Enseignement non défini par niveau	64	114,2	113,6	113,6	113,6	113,6	0,0%	0,0%	-0,5%
Restaurants et Hôtels	376	121,8	124,4	125,3	125,5	125,5	0,0%	0,9%	3,1%
Services de restauration	369	122,0	124,6	125,6	125,8	125,8	0,0%	0,9%	3,1%
Services d'hébergement	7	110,8	111,7	111,8	111,8	111,8	0,0%	0,0%	0,9%
Biens et services divers	383	115,4	117,5	117,6	117,7	118,1	0,3%	0,4%	2,3%
Soins corporels	241	112,7	114,6	114,4	114,4	114,1	-0,3%	-0,4%	1,2%
Effets personnels n.c.a	73	130,5	134,9	135,0	135,4	138,1	2,0%	2,4%	5,8%
Protection sociale et assurance	19	99,1	99,9	99,9	99,9	99,9	0,0%	0,0%	0,7%
Services financiers	9	104,6	104,6	104,6	104,6	104,6	0,0%	0,0%	0,0%
Autres services n.c.a	41	113,8	115,2	116,3	116,3	117,1	0,65%	1,64%	2,84%

Source ; ANSD/DSECN/DSC/BP

Agence Nationale de la Statistique et de la Démographie, Rocade Fann Bel-air Cerf-volant, Colobane. BP 116 Dakar RP - SENEGAL Tél. : (+221) 33 869 21 39 Fax : (+221) 33 824 36 15

Directeur général : Dr Abdou DIOUF

Directeur des Statistiques économiques et de la Comptabilité nationale : Mamadou Ngalgou KANE

Chef de la Division des Statistiques Conjoncturelles : Dr Amath DIAGO

Chef du Bureau des Prix : El Hadji Malick CISSE

Comité de rédaction : El Hadji Malick CISSE, Ibrahima THIAM, Ndèye Mareme DIOP, Modou Dame DIOP, Abdou Salam NIANG

Collaborateurs : Khoudia WADE, Serigne THIAM, Saliou MBENGUE, Ndiassé WADE, Alioune TAMBOURA

Distribution : Division de la Diffusion: El Hadji Malick GUEYE, Alain François DIATTA