



## INDICE HARMONISÉ DES PRIX À LA CONSOMMATION (IHPC) (Base 100 en 2014) – Avril 2024

L'Agence nationale de la Statistique et de la Démographie (ANSD) produit et publie tous les mois l'Indice harmonisé des Prix à la Consommation (IHPC). Cet indice, base 100 en 2014, mesure l'évolution des prix à la consommation au plan national. Les indices sont de type Laspeyres et la principale source identifiée pour les pondérations est la deuxième Enquête de Suivi de la Pauvreté au Sénégal (ESPS-II) de 2011. Le champ couvert par l'indice harmonisé des prix à la consommation est l'ensemble du pays découpé en zones écologiques/économiques, à savoir le Sud, le Nord, le Centre Nord, l'Ouest et le Centre Sud. Ces cinq zones sont représentées respectivement par Kolda, Saint Louis, Diourbel, Dakar et Kaolack. La collecte des prix se fait dans les capitales régionales et dans une zone rurale de ces régions. L'IHPC est publié selon la classification des fonctions de consommation des ménages à 12 fonctions (COICOP<sup>1</sup>). La méthodologie de calcul est commune aux huit pays de l'UEMOA. La note est publiée au plus tard 25 jours après le mois sous revue.

**Au mois d'avril 2024, les prix à la consommation baissent de 0,4% sur un mois.**

Les prix à la consommation du mois d'avril 2024 ont reculé de 0,4%, comparés à ceux du mois précédent. Cette évolution provient de la **diminution des prix des « produits alimentaires et boissons non alcoolisées » (-0,9%)**. Toutefois, le **renchérissement de certains biens et services, tels que celui des « transports » (+0,7%), des « articles d'habillement et chaussures » (+0,3%) et de « communication » (+0,3%) a amoindri cette tendance baissière**. Par rapport au mois d'avril 2023, les prix à la consommation se sont accrus de 2,3%.

Les prix des **« produits alimentaires et boissons non alcoolisées »** se sont repliés de 0,9%, en variation mensuelle. Cette réduction est liée à celle des prix des légumes frais en feuilles (-11,6%), des poissons frais (-6,7%), de la farine, semoule et gruaux (-4,1%) et des poissons et autres produits séchés ou fumés (-3,2%). De même, la diminution des prix de certaines denrées de grande consommation, telle que l'huile (-1,5%) et le lait (-1,4%) a contribué à cette tendance baissière. Comparés au mois d'avril 2023, les prix des produits de cette fonction se sont rehaussés de 2,8%.

Les prix des **« boissons alcoolisées, tabac et stupéfiants »**, des services de **« santé »** et de **« l'enseignement »** sont restés constants, en rythme mensuel, pendant la période sous revue. Cependant, en glissement annuel, les prix de ces fonctions se sont, respectivement, relevés de 1,4%, 0,9% et 1,6%.

<sup>1</sup> Nomenclature de classification (Classification of Individual consumption by Purpose), qui est structurée de façon emboîtée en fonctions, groupes, sous-groupes et postes.

L'augmentation des prix des biens et services de « **logement, eau, gaz, électricité et autres combustibles** » (+0,1%), au cours du mois sous revue, est essentiellement due à celle des prix des combustibles liquides (+4,7%), du loyers effectifs des locataires et sous-locataires (+0,3%) et des services d'entretien et de réparations courantes (+0,2%). En rythme annuel, les prix de la fonction se sont dépréciés de 0,1%.

Les prix des « **meubles, articles de ménages et entretien courant du foyer** » se sont relevés de 0,1% en avril 2024 relativement au mois de mars 2024. Cette évolution est induite, principalement, par l'appréciation des prix des vaisselles et verreries (+0,9%) ainsi que du mobilier pour salle de séjour, salle à manger et bureau (+0,7%). En variation annuelle, les prix de cette fonction se sont rehaussés de 2,3%.

Les biens et services de « **loisirs et culture** » se sont renchériés de 0,1% en variation mensuelle, en relation avec la hausse des prix des jeux et jouets, articles de sport (+0,8%), des produits pour jardins, plantes et fleurs, animaux de compagnie et articles connexes (+0,4%) ainsi que des livres scolaires et autres livres (+0,3%). En rythme annuel, les prix des biens et services de cette fonction ont augmenté de 3,6%.

L'augmentation des prix des services des restaurants, cafés et établissements similaires (+0,2%) est à l'origine du renchérissement des services des « **restaurants et hôtels** » (+0,1%), pendant le mois sous revue. Comparés au même mois de 2023, les prix des services de cette fonction se sont appréciés de 3,1%.

Les prix des « **biens et services divers** » se sont relevés de 0,1% en variation mensuelle, sous l'effet de la hausse de ceux des appareils et articles pour soins corporels (+0,2%) ainsi que des articles de bijouterie et d'horlogerie (+0,2%). En glissement annuel, ils se sont accrus de 3,4%.

Les prix des « **articles d'habillement et chaussures** » ont été majorés de 0,3% au mois d'avril 2024, en rythme mensuel. Ce renchérissement résulte, principalement, de celui des services de confection, nettoyage, réparation et location d'habits (+0,7%) et des vêtements de dessus hommes (+1,2%). En variation annuelle, les prix ont augmenté de 0,6%.

Les prix des services de « **communication** » se sont accrus de 0,3% en avril 2024, par rapport au mois précédent, en liaison avec l'augmentation des prix de la communication téléphonique (+0,4%). En rythme annuel, les prix des services de cette fonction se sont majorés de 6,5%.

Les prix des services de « **transports** » se sont relevés de 0,7% au quatrième mois de 2024, comparés au troisième, en liaison avec la hausse de ceux des services de transports aérien de passagers (+2,1%) et routier de passagers (+1,0%). Comparativement au mois d'avril de l'année précédente, les prix des services de cette fonction ont connu une évolution de 1,0%.

Hors énergie et produits frais, les prix à la consommation ont augmenté de 0,2% en rythme mensuel et de 1,2% par rapport au mois d'avril 2023.

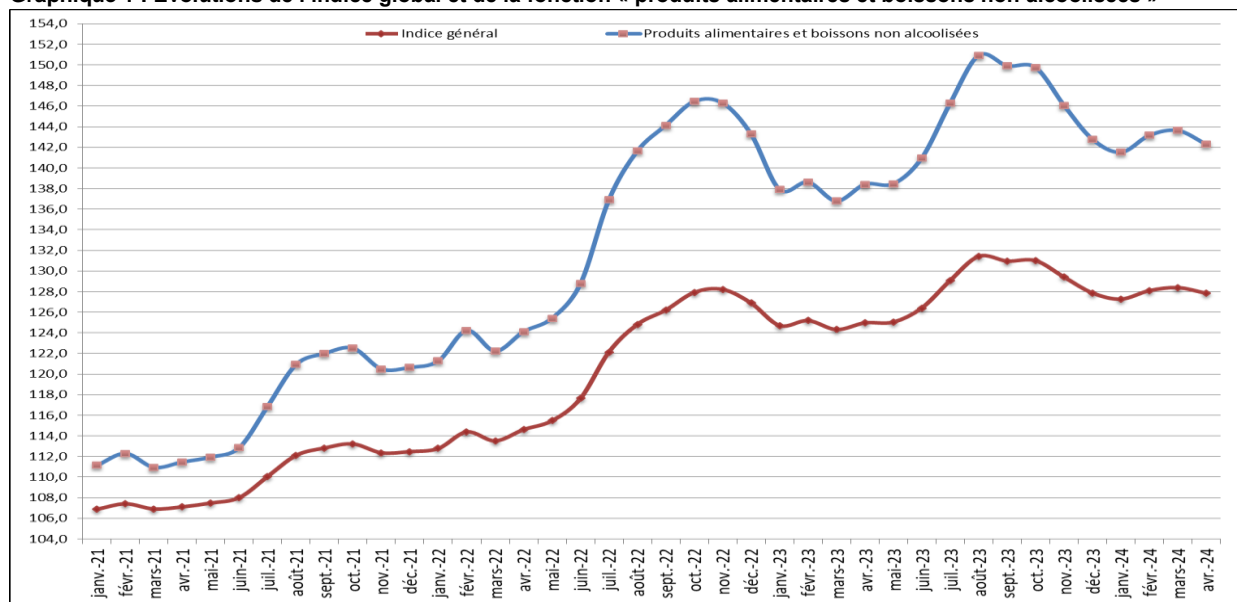
Selon l'origine, les prix des produits locaux se sont repliés de 0,8%, tandis que ceux des produits importés se sont relevés de 0,2% en avril 2024, par rapport au mois précédent. En variation annuelle, les prix des produits locaux et importés se sont accrus, respectivement, de 0,3% et 6,5%.

Tableau 1: L'Indice global et les 12 fonctions de consommation de l'IHPC (Base 100 en 2014)

Libellés	Poids	Indices du mois					Variation sur		
		Avril.23	Jan.24	Fév.24	Mars.24	Avril.24	1 mois	3 mois	12 mois
<b>Indice global</b>	<b>10000</b>	<b>125,0</b>	<b>127,3</b>	<b>128,1</b>	<b>128,4</b>	<b>127,8</b>	<b>-0,4%</b>	<b>0,4%</b>	<b>2,3%</b>
<b>1 Produits alimentaires et boissons non alcoolisées</b>	<b>4964</b>	<b>138,4</b>	<b>141,5</b>	<b>143,2</b>	<b>143,6</b>	<b>142,3</b>	<b>-0,9%</b>	<b>0,6%</b>	<b>2,8%</b>
<b>2 Boissons alcoolisées, tabac et stupéfiant</b>	<b>49</b>	<b>122,6</b>	<b>123,2</b>	<b>123,4</b>	<b>124,3</b>	<b>124,3</b>	<b>0,0%</b>	<b>0,9%</b>	<b>1,4%</b>
<b>3 Articles d'habillement et chaussures</b>	<b>730</b>	<b>110,7</b>	<b>110,9</b>	<b>111,0</b>	<b>110,9</b>	<b>111,3</b>	<b>0,3%</b>	<b>0,4%</b>	<b>0,6%</b>
<b>4 Logement, eau, électricité, gaz et autres combustibles</b>	<b>1204</b>	<b>109,5</b>	<b>109,7</b>	<b>109,7</b>	<b>109,3</b>	<b>109,4</b>	<b>0,1%</b>	<b>-0,2%</b>	<b>-0,1%</b>
<b>5 Meubles, articles de ménages et entretien courant du foyer</b>	<b>502</b>	<b>116,4</b>	<b>117,7</b>	<b>117,9</b>	<b>119,0</b>	<b>119,0</b>	<b>0,1%</b>	<b>1,1%</b>	<b>2,3%</b>
<b>6 Santé</b>	<b>353</b>	<b>112,8</b>	<b>114,4</b>	<b>114,7</b>	<b>113,8</b>	<b>113,8</b>	<b>0,0%</b>	<b>-0,5%</b>	<b>0,9%</b>
<b>7 Transports</b>	<b>563</b>	<b>112,0</b>	<b>112,4</b>	<b>112,1</b>	<b>112,2</b>	<b>113,0</b>	<b>0,7%</b>	<b>0,6%</b>	<b>1,0%</b>
<b>8 Communication</b>	<b>329</b>	<b>88,9</b>	<b>93,9</b>	<b>93,3</b>	<b>94,4</b>	<b>94,7</b>	<b>0,3%</b>	<b>0,8%</b>	<b>6,5%</b>
<b>9 Loisirs et cultures</b>	<b>353</b>	<b>118,5</b>	<b>122,7</b>	<b>122,7</b>	<b>122,7</b>	<b>122,8</b>	<b>0,1%</b>	<b>0,1%</b>	<b>3,6%</b>
<b>10 Enseignement</b>	<b>194</b>	<b>114,4</b>	<b>116,3</b>	<b>116,3</b>	<b>116,3</b>	<b>116,3</b>	<b>0,0%</b>	<b>0,0%</b>	<b>1,6%</b>
<b>11 Restaurants et hôtels</b>	<b>376</b>	<b>121,8</b>	<b>124,3</b>	<b>124,4</b>	<b>125,3</b>	<b>125,5</b>	<b>0,1%</b>	<b>1,0%</b>	<b>3,1%</b>
<b>12 Biens et services divers</b>	<b>383</b>	<b>113,8</b>	<b>117,4</b>	<b>117,5</b>	<b>117,6</b>	<b>117,7</b>	<b>0,1%</b>	<b>0,2%</b>	<b>3,4%</b>

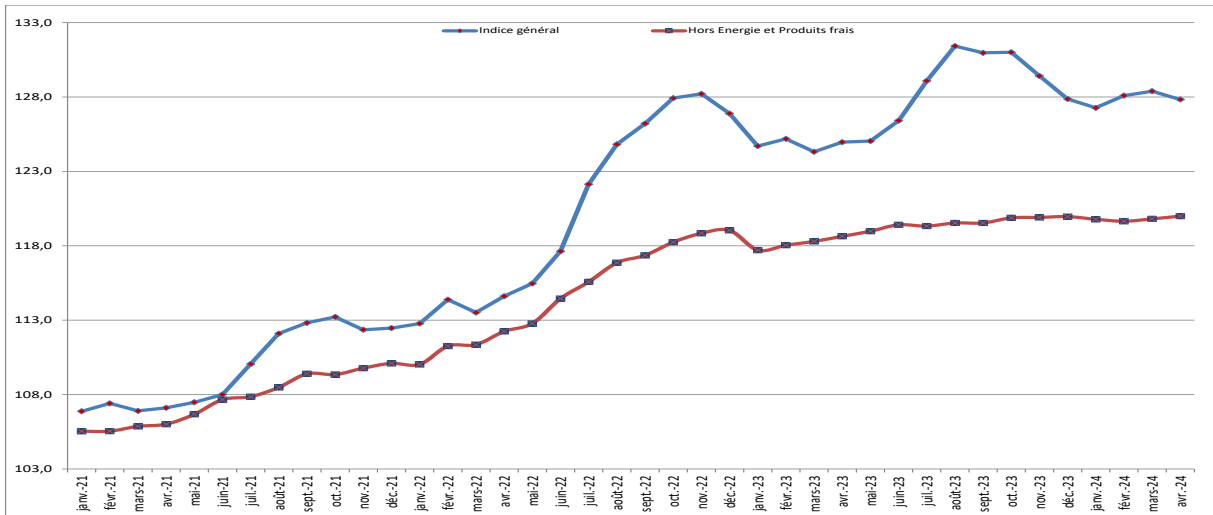
Source : ANSD/DSECN/DSC/BP

Graphique 1 : Evolutions de l'indice global et de la fonction « produits alimentaires et boissons non alcoolisées »



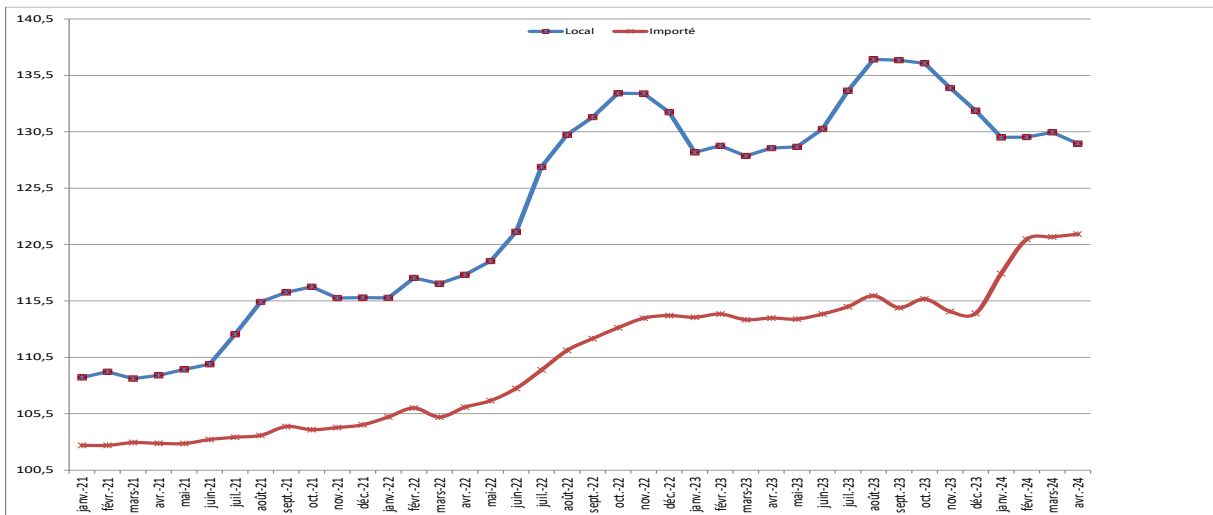
Source : ANSD/DSECN/DSC/BP

**Graphique 2 : Evolutions de l'Indice sous-jacent et de l'indice général**



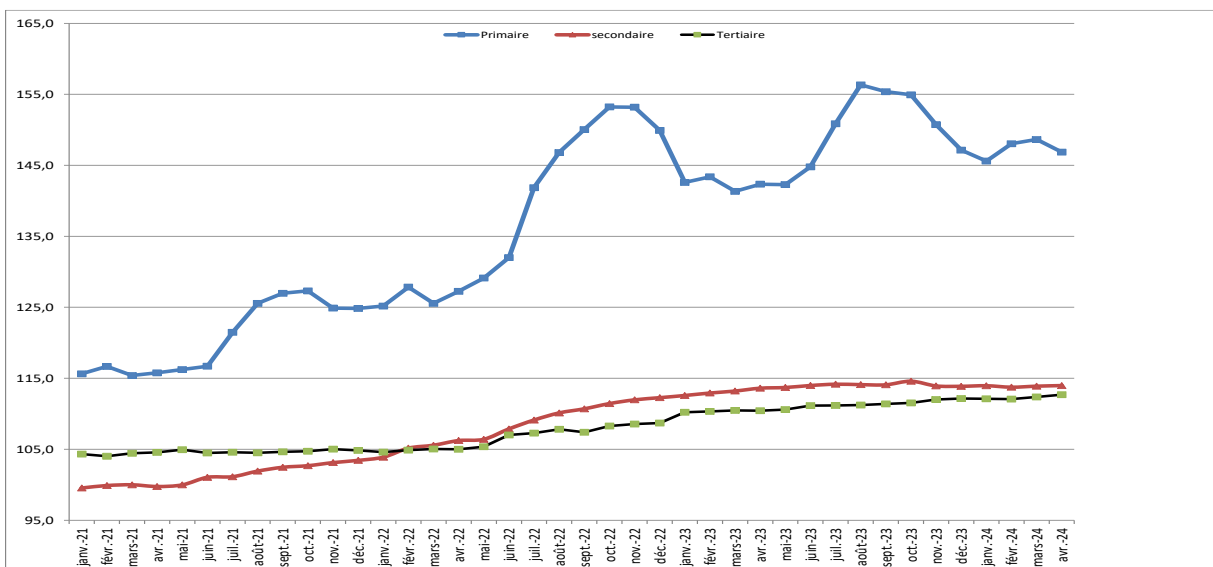
Source : ANSD/DSECN/DSC/BP

**Graphique 3 : Evolutions mensuelles des indices selon leurs origines**



Source : ANSD/DSECN/DSC/BP

**Graphique 4 : Evolutions des indices selon le secteur de production**



Source : ANSD/DSECN/DSC/BP

**Tableau 2: Evolutions des Indices suivant les nomenclatures secondaires**

	Poids	Indices du mois					Variation sur		
		Avril.23	Jan.24	Fév.24	Mars.24	Avril.24	1 mois	3 mois	12 mois
<b>Indice global</b>	<b>10000</b>	<b>125,0</b>	<b>127,3</b>	<b>128,1</b>	<b>128,4</b>	<b>127,8</b>	<b>-0,4%</b>	<b>0,4%</b>	<b>2,3%</b>
Produits frais	2530	146,9	151,2	154,9	156,0	153,0	-1,9%	1,2%	4,2%
Energie	612	108,4	109,6	109,6	109,3	109,4	0,1%	-0,1%	1,0%
Hors énergie et produits frais (inflation sous-jacente)	6858	118,6	119,8	119,7	119,8	120,0	0,2%	0,2%	1,1%
Local	6991	129,1	130,0	130,0	130,4	129,4	-0,8%	-0,4%	0,3%
Importé	3009	114,0	117,9	121,0	121,2	121,4	0,2%	3,0%	6,5%
Primaire	4076	142,3	145,6	148,0	148,6	146,9	-1,2%	0,9%	3,2%
Secondaire	3638	113,6	113,9	113,7	113,9	114,0	0,1%	0,0%	0,3%
Tertiaire	2286	110,4	112,1	112,1	112,4	112,7	0,3%	0,5%	2,1%
Durable [1]	243	126,8	126,8	127,3	126,3	126,0	-0,2%	-0,6%	-0,6%
Semi-durable [2]	1654	109,4	110,4	110,4	110,3	110,5	0,2%	0,1%	1,0%
Non durable [3]	5817	134,4	136,6	138,2	138,8	137,5	-0,9%	0,7%	2,3%
Services	2286	110,4	112,1	112,1	112,4	112,7	0,3%	0,5%	2,1%

Source : ANSD/DSECN/DSC/BP

**Tableau 3 : Evolutions des Indices suivant les fonctions et groupes de la NCOA-IHPC**

Libellé	Poids	Indices du mois					Variation sur		
		Avril.23	Jan.24	Fév.24	Mars.24	Avril.24	1 mois	3 mois	12 mois
<b>Indice global</b>	<b>10000</b>	<b>125,0</b>	<b>127,3</b>	<b>128,1</b>	<b>128,4</b>	<b>127,8</b>	<b>-0,4%</b>	<b>0,4%</b>	<b>2,3%</b>
Produits alimentaires et boissons non alcoolisées	4964	<b>138,4</b>	<b>141,5</b>	<b>143,2</b>	<b>143,6</b>	<b>142,3</b>	<b>-0,9%</b>	<b>0,6%</b>	<b>2,8%</b>
Produits alimentaires	4721	139,9	142,9	144,6	145,2	143,8	-1,0%	0,6%	2,8%
Boissons non alcoolisées	243	110,3	115,1	114,9	113,1	113,9	0,7%	-1,1%	3,2%
Tabac et stupéfiants	49	<b>122,6</b>	<b>123,2</b>	<b>123,4</b>	<b>124,3</b>	<b>124,3</b>	<b>0,0%</b>	<b>0,9%</b>	<b>1,4%</b>
Boissons alcoolisées	13	115,3	116,7	117,1	117,7	117,7	0,1%	0,9%	2,2%
Tabacs et stupéfiants	36	125,2	125,5	125,6	126,6	126,7	0,0%	0,9%	1,2%
Articles d'habillement et chaussures	730	<b>110,7</b>	<b>110,9</b>	<b>111,0</b>	<b>110,9</b>	<b>111,3</b>	<b>0,3%</b>	<b>0,4%</b>	<b>0,6%</b>
Articles d'habillement	602	111,2	111,4	111,5	111,4	111,8	0,4%	0,4%	0,6%
Chaussures	128	108,4	108,2	108,2	108,6	108,8	0,1%	0,5%	0,4%
Logement, eau, gaz, électricité et autres combustibles	1204	<b>109,5</b>	<b>109,7</b>	<b>109,7</b>	<b>109,3</b>	<b>109,4</b>	<b>0,1%</b>	<b>-0,2%</b>	<b>-0,1%</b>
Loyers effectifs	303	110,3	110,8	110,8	110,9	111,2	0,3%	0,3%	0,8%
Entretien et réparation des logements	171	128,2	124,8	124,7	122,7	122,5	-0,1%	-1,8%	-4,4%
Alimentation en eau et services divers lié au logement	221	105,2	105,3	105,3	105,3	105,3	0,0%	0,0%	0,1%
Electricité, gaz et autres combustibles	509	104,6	105,8	105,9	105,6	105,7	0,1%	-0,1%	1,0%
Meubles, articles de ménage et entretien courant du foyer	502	<b>116,4</b>	<b>117,7</b>	<b>117,9</b>	<b>119,0</b>	<b>119,0</b>	<b>0,1%</b>	<b>1,1%</b>	<b>2,3%</b>
Meubles, articles d'ameublement, tapis et autres revêtement	129	121,4	125,1	126,2	127,3	127,3	0,0%	1,8%	4,9%
Articles de ménage en textiles	32	118,6	120,2	120,2	121,7	121,6	-0,1%	1,2%	2,5%
Appareils ménagers	27	113,2	111,2	110,7	110,5	110,7	0,1%	-0,5%	-2,3%

[1] Bien durable : qui a pour caractéristique de résister à l'usage

[2] Bien semi-durable : qui a une durée de vie prévue relativement moyenne tels que les vêtements, les chaussures ou les articles de ménage en textiles.

[3] Bien non durable : bien à usage unique (utilisable une seule fois)

Libellé	Poids	Indices du mois					Variation sur		
		Avril.23	Jan.24	Fév.24	Mars.24	Avril.24	1 mois	3 mois	12 mois
Verrerie, vaisselle et ustensiles de ménage	21	112,6	112,3	112,3	112,5	113,3	0,7%	0,9%	0,6%
Outils et autre matériel pour la maison et le jardin	10	107,1	106,9	107,0	106,9	107,0	0,2%	0,1%	-0,1%
Biens et services liés à l'entretien courant du foyer	283	114,7	115,4	115,3	116,5	116,5	0,0%	1,0%	1,6%
<b>Santé</b>	<b>353</b>	<b>112,8</b>	<b>114,4</b>	<b>114,7</b>	<b>113,8</b>	<b>113,8</b>	<b>0,0%</b>	<b>-0,5%</b>	<b>0,9%</b>
Produits, appareils et matériels médicaux	213	111,0	113,6	113,4	112,3	112,3	0,0%	-1,2%	1,1%
Services ambulatoires	76	110,3	110,7	112,7	111,7	111,7	0,0%	1,0%	1,2%
Services hospitaliers	64	121,6	121,5	121,5	121,5	121,5	0,0%	0,0%	0,0%
<b>Transports</b>	<b>563</b>	<b>112,0</b>	<b>112,4</b>	<b>112,1</b>	<b>112,2</b>	<b>113,0</b>	<b>0,7%</b>	<b>0,6%</b>	<b>1,0%</b>
Achat de véhicules	42	103,3	104,6	104,6	104,6	104,8	0,2%	0,2%	1,4%
Dépenses d'utilisation des véhicules	146	113,6	114,1	114,1	114,2	114,3	0,1%	0,2%	0,6%
Services de transport	375	112,3	112,6	112,2	112,3	113,5	1,0%	0,8%	1,1%
<b>Communication</b>	<b>329</b>	<b>88,9</b>	<b>93,9</b>	<b>93,3</b>	<b>94,4</b>	<b>94,7</b>	<b>0,3%</b>	<b>0,8%</b>	<b>6,5%</b>
Services postaux	4	113,3	115,1	115,1	115,1	115,1	0,0%	0,0%	1,6%
Matériel de téléphonie et de télécopie	32	88,7	87,8	87,6	87,5	87,5	-0,1%	-0,4%	-1,4%
Services de téléphonie et de télécopie	293	88,6	94,3	93,6	94,9	95,2	0,3%	1,0%	7,4%
<b>Loisirs et culture</b>	<b>353</b>	<b>118,5</b>	<b>122,7</b>	<b>122,7</b>	<b>122,7</b>	<b>122,8</b>	<b>0,1%</b>	<b>0,1%</b>	<b>3,6%</b>
Matériel audiovisuel, photographique et de traitement de l'image et du son	147	97,4	96,3	96,5	96,5	96,5	0,0%	0,1%	-0,9%
Autres articles et matériel de loisirs, de jardinage et animaux	40	102,6	107,3	106,1	106,3	106,8	0,5%	-0,5%	4,1%
Services récréatifs et culturels	30	107,8	108,2	108,2	108,2	108,2	0,0%	0,0%	0,3%
Journaux, livres et articles de papeterie	59	104,9	108,5	108,4	109,0	109,1	0,1%	0,6%	4,0%
Forfaits touristiques	77	181,4	197,2	197,2	197,2	197,3	0,0%	0,0%	8,7%
<b>Enseignement</b>	<b>194</b>	<b>114,4</b>	<b>116,3</b>	<b>116,3</b>	<b>116,3</b>	<b>116,3</b>	<b>0,0%</b>	<b>0,0%</b>	<b>1,6%</b>
Enseignement pré-élémentaire et primaire	73	116,5	117,5	117,5	117,5	117,5	0,0%	0,0%	0,8%
Enseignement secondaire	55	111,8	117,6	117,6	117,6	117,6	0,0%	0,0%	5,1%
Enseignement supérieur	2	119,2	119,2	119,2	119,2	119,2	0,0%	0,0%	0,0%
Enseignement post-secondaire non supérieur et Enseignement non défini par niveau	64	114,2	113,6	113,6	113,6	113,6	0,0%	0,0%	-0,5%
<b>Restaurants et Hôtels</b>	<b>376</b>	<b>121,8</b>	<b>124,3</b>	<b>124,4</b>	<b>125,3</b>	<b>125,5</b>	<b>0,1%</b>	<b>1,0%</b>	<b>3,1%</b>
Services de restauration	369	122,0	124,6	124,6	125,6	125,8	0,2%	1,0%	3,1%
Services d'hébergement	7	110,8	111,7	111,7	111,8	111,8	0,0%	0,1%	0,9%
<b>Biens et services divers</b>	<b>383</b>	<b>113,8</b>	<b>117,4</b>	<b>117,5</b>	<b>117,6</b>	<b>117,7</b>	<b>0,1%</b>	<b>0,2%</b>	<b>3,4%</b>
Soins corporels	241	111,4	114,6	114,6	114,4	114,4	0,0%	-0,1%	2,7%
Effets personnels n.c.a	73	129,7	134,3	134,9	135,0	135,4	0,3%	0,8%	4,4%
Protection sociale et assurance	19	99,8	99,9	99,9	99,9	99,9	0,0%	0,0%	0,1%
Services financiers	9	104,6	104,6	104,6	104,6	104,6	0,0%	0,0%	0,0%
Autres services n.c.a	41	108,2	114,9	115,2	116,3	116,3	0,00%	1,24%	7,53%

Source ; ANSD/DSECN/DSC/BP

Agence Nationale de la Statistique et de la Démographie, Rocade Fann Bel-air Cerf-volant, Colobane. BP 116 Dakar RP - SENEGAL Tél. : (+221) 33 869 21 39 Fax : (+221) 33 824 36 15  
**Directeur Général** : Aboubacar Sedikh BEYE  
**Directeur Général Adjoint** : Dr Abdou DIOUF  
**Directeur des Statistiques économiques et de la Comptabilité nationale** : Mamadou Ngalgou KANE  
**Chef de la Division des Statistiques Conjoncturelles** : Dr Amath DIAGO  
**Chef du Bureau des Prix** : El Hadji Malick CISSE  
**Comité de rédaction** : El Hadji Malick CISSE, Ibrahima THIAM, Ndèye Mareme DIOP, Modou Dame DIOP, Abdou Salam NIANG  
**Collaborateurs** : Khoudia WADE, Serigne THIAM, Saliou MBENGUE, Ndiassé WADE, Alioune TAMBOURA  
**Distribution** : Division de la Diffusion: El Hadji Malick GUEYE, Alain François DIATTA