



INDICE HARMONISÉ DES PRIX À LA CONSOMMATION (IHPC) (Base 100 en 2014) – Mars 2024

L'Agence nationale de la Statistique et de la Démographie (ANSD) produit et publie tous les mois l'Indice harmonisé des Prix à la Consommation (IHPC). Cet indice, base 100 en 2014, mesure l'évolution des prix à la consommation au plan national. Les indices sont de type Laspeyres et la principale source identifiée pour les pondérations est la deuxième Enquête de Suivi de la Pauvreté au Sénégal (ESPS-II) de 2011. Le champ couvert par l'indice harmonisé des prix à la consommation est l'ensemble du pays découpé en zones écologiques/économiques, à savoir le Sud, le Nord, le Centre Nord, l'Ouest et le Centre Sud. Ces cinq zones sont représentées respectivement par Kolda, Saint Louis, Diourbel, Dakar et Kaolack. La collecte des prix se fait dans les capitales régionales et dans une zone rurale de ces régions. L'IHPC est publié selon la classification des fonctions de consommation des ménages à 12 fonctions (COICOP¹). La méthodologie de calcul est commune aux huit pays de l'UEMOA. La note est publiée au plus tard 25 jours après le mois sous revue.

Au mois de mars 2024, les prix à la consommation se relèvent de 0,2%, sur un mois.

Cette évolution résulte, principalement, de la hausse des prix des services de « communication » (+1,2%), des « meubles, articles de ménage et entretien courant du foyer » (+0,9%), des services de « restaurants et hôtels » (+0,8%), des « boissons alcoolisées, tabac et stupéfiants » (+0,7%), ainsi que des « produits alimentaires et boissons non alcoolisées » (+0,3). Par rapport au mois de mars 2023, les prix à la consommation se sont accrus de 3,3%.

Les prix des services de « communication » ont augmenté de 1,2%, pendant le mois sous revue, en liaison, essentiellement, avec le renchérissement de la communication téléphonique (+1,5%). Comparativement au même mois de l'année précédente, les prix des services de cette fonction se sont relevés de 5,7%.

Les « meubles, articles de ménages et entretien courant du foyer » se sont renchérissés de 0,9% en rythme mensuel, en relation, avec le relèvement des prix des services domestiques (+1,9%), du mobilier pour salle de séjour, salle à manger, bureau à domicile (+1,4%) ainsi que des articles de ménage en textiles (+1,3%). En variation annuelle, les prix de cette fonction se sont appréciés de 2,2%.

Les prix des services des « restaurants et hôtels » se sont relevés de 0,8% en variation mensuelle, du fait de la hausse des prix des services des restaurants, cafés et établissements

¹ Nomenclature de classification (Classification of Individual consumption by Purpose), qui est structurée de façon emboîtée en fonctions, groupes, sous-groupes et postes.

similaires (+0,8%). Relativement au mois de mars de l'année précédente, les prix de cette fonction se sont accrus de 2,9%.

Les prix des « **boissons alcoolisées, tabacs et stupéfiants** » se sont bonifiés de 0,7% durant le mois sous revue. Cette hausse résulte, de celle des prix du vin et boissons fermentées (+1,5%), du tabac et stupéfiants (+0,8%) ainsi que de la bière (+0,4%). Relativement au mois de mars de l'année précédente, les prix de cette fonction se sont accrus de 1,8%.

Les prix des « **produits alimentaires et boissons non alcoolisées** » se sont relevés de 0,3% en variation mensuelle. Cette hausse est liée, essentiellement, à celle des prix des agrumes (+17,7%), des poissons et autres produits séchés ou fumés (+6,1%) ainsi que des tubercules et plantains (+4,0%). De même, le relèvement des prix de la volaille (+3,6%), des poissons frais (+2,7%) et de la viande du porc (+1,7%) a contribué à cette tendance haussière. Cependant, la baisse des prix des boissons non alcoolisées artisanales (-12,3%), des légumes frais, notamment ceux en feuilles (-11,2%) et en fruits ou racines (-10,0%), en période de campagne maraîchère, a amoindri cette hausse. Comparés au mois de mars 2023, les prix des produits de cette fonction se sont accrus de 5,0%.

Les prix des services de « **loisirs et culture** » se sont appréciés de 0,1% en rythme mensuel. Cette évolution est liée à celle des prix des jeux et jouets, passe-temps et articles de sport (+1,8%) et de la papeterie et imprimeries divers (+1,1%). Comparativement au mois de mars de l'année précédente, les prix des services de cette fonction se sont relevés de 3,4%.

La hausse des prix du « **transport** » de 0,1%, en rythme mensuel, provient, principalement, de celle des prix du transport aérien de passagers (+1,9%). En glissement annuel, les prix se sont majorés de 0,2%.

Le relèvement des prix des services des salons de coiffure et instituts de soins et de beauté (+0,4%), des articles de bijouterie et d'horlogerie (+0,2%) et des appareils et articles pour soins corporels (+0,1%) est à l'origine de celui des prix des « **biens et services divers** » (+0,1%) en mars 2024, comparés au mois précédent. Par rapport au mois de mars 2023, les prix se sont appréciés de 4,0%.

Les prix des « **articles d'habillement et chaussures** » et ceux des services de « **l'enseignement** » sont restés constants en variation mensuelle. Cependant, en rythme annuel, les prix de ces fonctions ont, respectivement, évolué de +0,8% et +1,6%.

Les prix des biens et services de « **logement, eau, électricité, gaz et autres combustibles** » se sont amoindris de 0,4%, au cours du mois sous revue. Cette baisse est liée, essentiellement, à celle des prix des combustibles liquides (-2,3%), des produits pour l'entretien et réparation courante (-1,9%) et des combustibles solides et autres (-0,9%). Comparés à ceux de mars 2023, ces prix ont varié de -1,8%.

Les prix des services de « **santé** » ont diminué de 0,8%, pendant le mois sous revue, en liaison avec le fléchissement de ceux des médicaments traditionnels (-3,1%), des services médicaux et dentaires (-1,8%) et des médicaments modernes (-0,7%). Comparativement au même mois de l'année précédente, les prix des services de cette fonction se sont relevés de 1,0%.

Hors énergie et produits frais, les prix à la consommation se sont relevés de 0,2% en rythme mensuel et de 1,3% par rapport au mois de mars 2023.

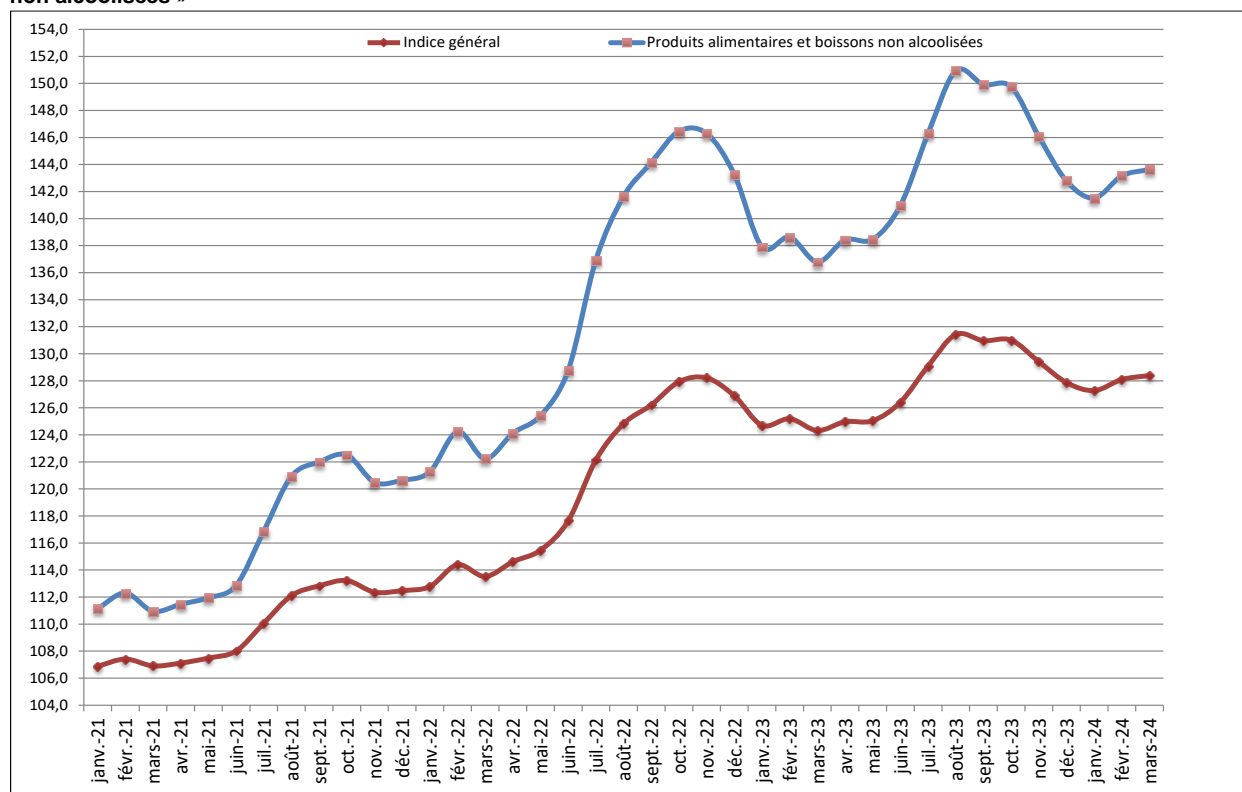
Selon l'origine, les prix des produits locaux et importés se sont appréciés respectivement de 0,3% et 0,2% en mars 2024, par rapport au mois précédent. En variation annuelle, ils se sont accrus, respectivement, de 1,6% de 6,4%.

Tableau 1: L'Indice global et les 12 fonctions de consommation de l'IHPC (Base 100 en 2014)

Libellés	Poids	Indices du mois					Variation sur		
		Mars-23	Déc.-23	Jan.-24	Fév.-24	Mars-24	1 mois	3 mois	12 mois
Indice global	10000	124,3	127,9	127,3	128,1	128,4	0,2%	0,4%	3,3%
1 Produits alimentaires et boissons non alcoolisées	4964	136,8	142,8	141,5	143,2	143,6	0,3%	0,6%	5,0%
2 Boissons alcoolisées, tabac et stupéfiant	49	122,1	123,0	123,2	123,4	124,3	0,7%	1,0%	1,8%
3 Articles d'habillement et chaussures	730	110,1	110,6	110,9	111,0	110,9	0,0%	0,3%	0,8%
4 Logement, eau, électricité, gaz et autres combustibles	1204	111,3	109,9	109,7	109,7	109,3	-0,4%	-0,5%	-1,8%
5 Meubles, articles de ménages et entretien courant du foyer	502	116,4	117,7	117,7	117,9	119,0	0,9%	1,1%	2,2%
6 Santé	353	112,7	113,7	114,4	114,7	113,8	-0,8%	0,1%	1,0%
7 Transports	563	112,0	112,5	112,4	112,1	112,2	0,1%	-0,2%	0,2%
8 Communication	329	89,3	93,9	93,9	93,3	94,4	1,2%	0,5%	5,7%
9 Loisirs et cultures	353	118,7	122,7	122,7	122,7	122,7	0,1%	0,0%	3,4%
10 Enseignement	194	114,4	116,3	116,3	116,3	116,3	0,0%	0,0%	1,6%
11 Restaurants et hôtels	376	121,8	123,8	124,3	124,4	125,3	0,8%	1,2%	2,9%
12 Biens et services divers	383	113,1	117,3	117,4	117,5	117,6	0,1%	0,3%	4,0%

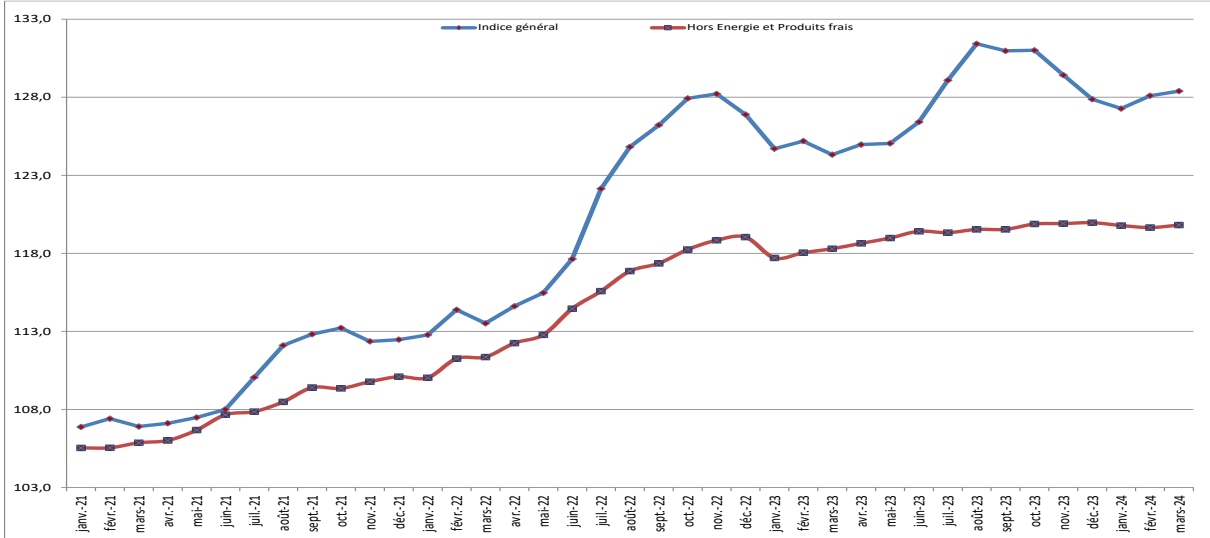
Source : ANSD/DSECN/DSC/BP

Graphique 1 : Evolutions mensuelles de l'indice global et de la fonction « produits alimentaires et boissons non alcoolisées »



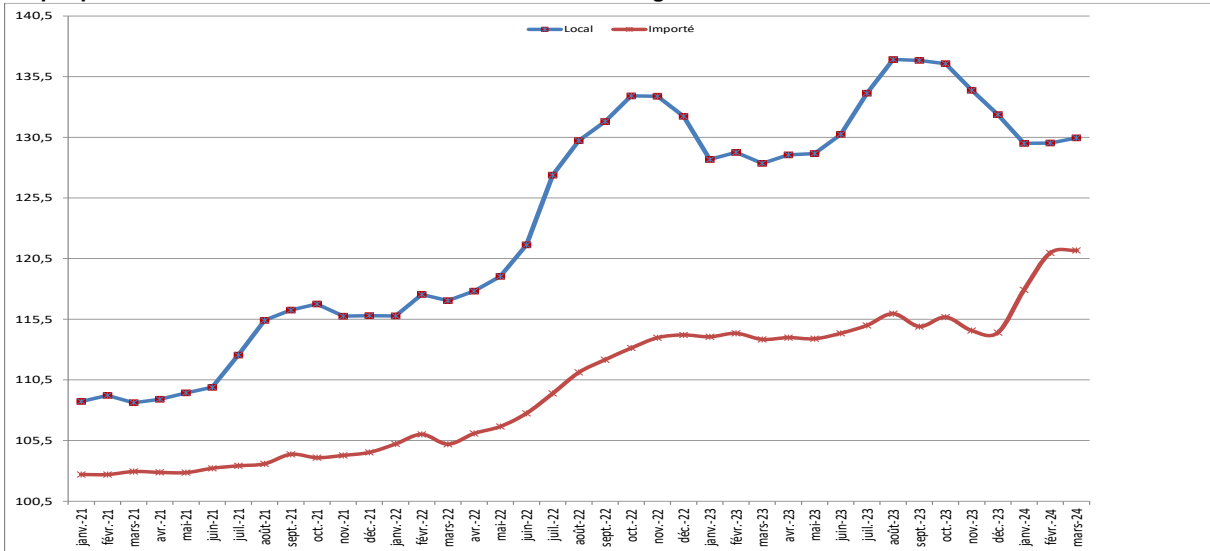
Source : ANSD/DSECN/DSC/BP

Graphique 2 : Evolutions mensuelles de l'Indice sous-jacent et de l'indice général



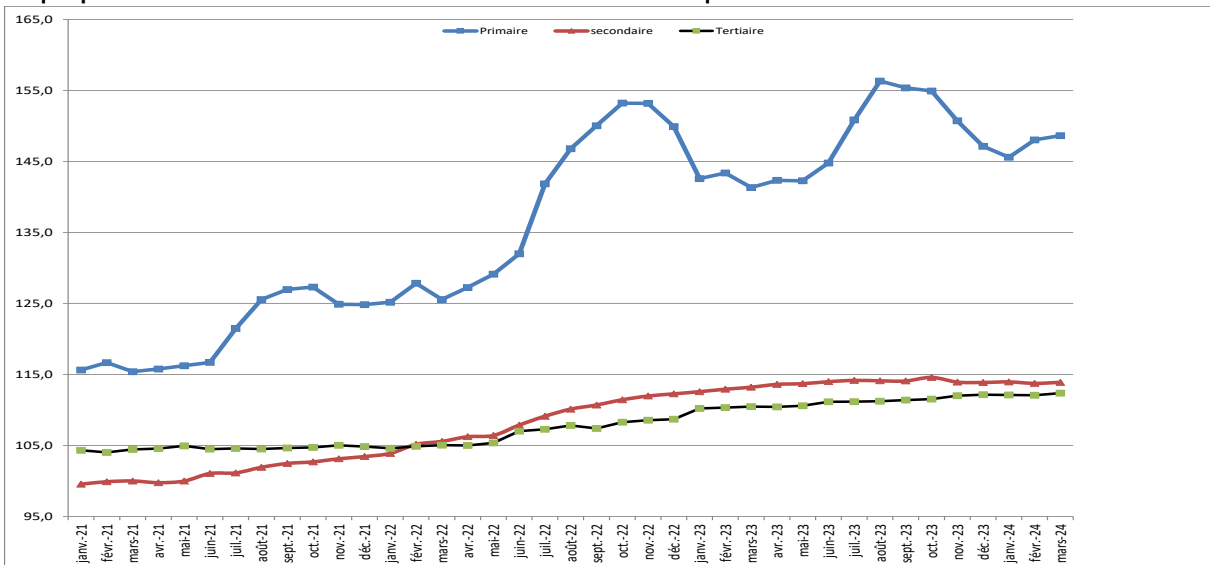
Source : ANSD/DSECN/DSC/BP

Graphique 3 : Evolutions mensuelles des indices selon leurs origines



Source : ANSD/DSECN/DSC/BP

Graphique 4 : Evolutions mensuelles des indices selon le secteur de production



Source : ANSD/DSECN/DSC/BP

Tableau 2: Evolutions des Indices suivant les nomenclatures secondaires

Libellés	Poids	Indices du mois					Variation sur		
		Mars-23	Déc.-23	Jan.-24	Fév.-24	Mars-24	1 mois	3 mois	12 mois
Indice global	10000	124,3	127,9	127,3	128,1	128,4	0,2%	0,4%	3,3%
Produits frais	2530	144,9	153,0	151,2	154,9	156,0	0,7%	2,0%	7,7%
Energie	612	112,3	110,0	109,6	109,6	109,3	-0,3%	-0,6%	-2,6%
Hors énergie et produits frais (inflation sous-jacente)	6858	118,3	120,0	119,8	119,7	119,8	0,1%	-0,1%	1,3%
Local	6991	128,3	132,4	130,0	130,0	130,4	0,3%	-1,4%	1,6%
Importé	3009	113,8	114,4	117,9	121,0	121,2	0,2%	5,9%	6,4%
Primaire	4076	141,3	147,1	145,6	148,0	148,6	0,4%	1,0%	5,2%
Secondaire	3638	113,2	113,9	113,9	113,7	113,9	0,1%	0,0%	0,6%
Tertiaire	2286	110,5	112,2	112,1	112,1	112,4	0,3%	0,2%	1,7%
Durable ²	243	127,2	126,8	126,8	127,3	126,3	-0,7%	-0,3%	-0,7%
Semi-durable ³	1654	109,2	110,1	110,4	110,4	110,3	0,0%	0,2%	1,0%
Non durable ⁴	5817	133,5	137,7	136,6	138,2	138,8	0,4%	0,7%	3,9%
Services	2286	110,5	112,2	112,1	112,1	112,4	0,3%	0,2%	1,7%

Source : ANSD/DSECN/DSC/BP

Tableau 3 : Evolutions des Indices suivant les fonctions et groupes de la NCOA-IHPC

Libellé	Poids	Indices du mois					Variation sur		
		Mars-23	Déc.-23	Jan.-24	Fév.-24	Mars-24	1 mois	3 mois	12 mois
Indice global	10000	124,3	127,9	127,3	128,1	128,4	0,2%	0,4%	3,3%
Produits alimentaires et boissons non alcoolisées	4964	136,8	142,8	141,5	143,2	143,6	0,3%	0,6%	5,0%
Produits alimentaires	4721	138,1	144,3	142,9	144,6	145,2	0,4%	0,7%	5,1%
Boissons non alcoolisées	243	110,6	114,2	115,1	114,9	113,1	-1,5%	-1,0%	2,3%
Tabac et stupéfiants	49	122,1	123,0	123,2	123,4	124,3	0,7%	1,0%	1,8%
Boissons alcoolisées	13	114,1	116,6	116,7	117,1	117,7	0,5%	1,0%	3,1%
Tabacs et stupéfiants	36	125,0	125,3	125,5	125,6	126,6	0,8%	1,1%	1,3%
Articles d'habillement et chaussures	730	110,1	110,6	110,9	111,0	110,9	0,0%	0,3%	0,8%
Articles d'habillement	602	110,5	111,2	111,4	111,5	111,4	-0,1%	0,2%	0,9%
Chaussures	128	108,3	107,8	108,2	108,2	108,6	0,4%	0,8%	0,3%
Logement, eau, gaz, électricité et autres combustibles	1204	111,3	109,9	109,7	109,7	109,3	-0,4%	-0,5%	-1,8%
Loyers effectifs	303	111,7	111,1	110,8	110,8	110,9	0,0%	-0,2%	-0,7%
Entretien et réparation des logements	171	128,4	124,5	124,8	124,7	122,7	-1,6%	-1,5%	-4,5%
Alimentation en eau et services divers lié au logement	221	105,2	105,3	105,3	105,3	105,3	0,1%	0,0%	0,1%
Electricité, gaz et autres combustibles	509	107,9	106,3	105,8	105,9	105,6	-0,3%	-0,6%	-2,2%
Meubles, articles de ménage et entretien courant du foyer	502	116,4	117,7	117,7	117,9	119,0	0,9%	1,1%	2,2%
Meubles, articles d'ameublement, tapis et autres revêtement	129	121,4	125,5	125,1	126,2	127,3	0,9%	1,4%	4,9%
Articles de ménage en textiles	32	119,3	120,7	120,2	120,2	121,7	1,3%	0,8%	2,0%
Appareils ménagers	27	113,3	110,8	111,2	110,7	110,5	-0,2%	-0,3%	-2,4%
Verrerie, vaisselle et ustensiles de ménage	21	112,2	112,3	112,3	112,3	112,5	0,1%	0,2%	0,2%
Outils et autre matériel pour la maison et le jardin	10	107,0	107,3	106,9	107,0	106,9	-0,2%	-0,4%	-0,2%
Biens et services liés à l'entretien courant du foyer	283	114,7	115,2	115,4	115,3	116,5	1,0%	1,1%	1,6%
Santé	353	112,7	113,7	114,4	114,7	113,8	-0,8%	0,1%	1,0%
Produits, appareils et matériels médicaux	213	110,9	112,5	113,6	113,4	112,3	-1,0%	-0,2%	1,3%
Services ambulatoires	76	110,3	110,4	110,7	112,7	111,7	-0,9%	1,2%	1,2%

² Bien durable : qui a pour caractéristique de résister à l'usage

³ Bien semi-durable : qui a une durée de vie prévue relativement moyenne tels que les vêtements, les chaussures ou les articles de ménage en textiles.

⁴ Bien non durable : bien à usage unique (utilisable une seule fois)

Libellé	Poids	Indices du mois					Variation sur		
		Mars-23	Déc.-23	Jan.-24	Fév.-24	Mars-24	1 mois	3 mois	12 mois
Services hospitaliers	64	121,6	121,5	121,5	121,5	121,5	0,0%	0,0%	0,0%
Transports	563	112,0	112,5	112,4	112,1	112,2	0,1%	-0,2%	0,2%
Achat de véhicules	42	103,5	104,6	104,6	104,6	104,6	0,0%	0,0%	1,1%
Dépenses d'utilisation des véhicules	146	113,6	114,0	114,1	114,1	114,2	0,1%	0,2%	0,5%
Services de transport	375	112,3	112,8	112,6	112,2	112,3	0,1%	-0,4%	0,0%
Communication	329	89,3	93,9	93,9	93,3	94,4	1,2%	0,5%	5,7%
Services postaux	4	113,3	115,1	115,1	115,1	115,1	0,0%	0,0%	1,6%
Matériel de téléphonie et de télécopie	32	87,9	88,0	87,8	87,6	87,5	-0,1%	-0,5%	-0,4%
Services de téléphonie et de télécopie	293	89,1	94,3	94,3	93,6	94,9	1,4%	0,6%	6,5%
Loisirs et culture	353	118,7	122,7	122,7	122,7	122,7	0,1%	0,0%	3,4%
Matériel audiovisuel, photographique et de traitement de l'image et du son	147	97,2	96,6	96,3	96,5	96,5	-0,1%	-0,1%	-0,8%
Autres articles et matériel de loisirs, de jardinage et animaux	40	103,8	106,2	107,3	106,1	106,3	0,1%	0,1%	2,4%
Services récréatifs et culturels	30	107,8	108,1	108,2	108,2	108,2	0,0%	0,0%	0,3%
Journaux, livres et articles de papeterie	59	105,1	108,7	108,5	108,4	109,0	0,5%	0,3%	3,7%
Forfaits touristiques	77	181,4	197,2	197,2	197,2	197,2	0,0%	0,0%	8,7%
Enseignement	194	114,4	116,3	116,3	116,3	116,3	0,0%	0,0%	1,6%
Enseignement pré-élémentaire et primaire	73	116,5	117,5	117,5	117,5	117,5	0,0%	0,0%	0,8%
Enseignement secondaire	55	111,8	117,6	117,6	117,6	117,6	0,0%	0,0%	5,1%
Enseignement supérieur	2	119,2	119,2	119,2	119,2	119,2	0,0%	0,0%	0,0%
Enseignement post-secondaire non supérieur et Enseignement non défini par niveau	64	114,2	113,6	113,6	113,6	113,6	0,0%	0,0%	-0,5%
Restaurants et Hôtels	376	121,8	123,8	124,3	124,4	125,3	0,8%	1,2%	2,9%
Services de restauration	369	122,0	124,1	124,6	124,6	125,6	0,8%	1,2%	3,0%
Services d'hébergement	7	110,7	111,3	111,7	111,7	111,8	0,0%	0,4%	0,9%
Biens et services divers	383	113,1	117,3	117,4	117,5	117,6	0,1%	0,3%	4,0%
Soins corporels	241	110,5	114,6	114,6	114,6	114,4	-0,1%	-0,2%	3,6%
Effets personnels n.c.a	73	129,6	133,6	134,3	134,9	135,0	0,1%	1,1%	4,2%
Protection sociale et assurance	19	99,8	99,9	99,9	99,9	99,9	0,0%	0,0%	0,1%
Services financiers	9	104,6	104,6	104,6	104,6	104,6	0,0%	0,0%	0,0%
Autres services n.c.a	41	107,0	114,6	114,9	115,2	116,3	1,0%	1,5%	8,7%

Source : ANSD/DSECN/DSC/BP

Agence Nationale de la Statistique et de la Démographie, Rocade Fann Bel-air Cerf-volant, Colobane. BP 116 Dakar RP - SENEGAL Tél. : (+221) 33 869 21 39 Fax : (+221) 33 824 36 15

Directeur Général : Aboubacar Sedikh BEYE

Directeur Général Adjoint : Dr Abdou DIOUF

Directeur des Statistiques économiques et de la Comptabilité nationale : Mamadou Ngalgou KANE

Chef de la Division des Statistiques Conjoncturelles : Dr Amath DIAGO

Chef du Bureau des Prix : El Hadji Malick CISSE

Comité de rédaction : El Hadji Malick CISSE, Ibrahima THIAM, Ndèye Mareme DIOP, Modou Dame DIOP, Abdou Salam NIANG

Collaborateurs : Khoudia WADE, Serigne THIAM, Saliou MBENGUE, Ndiassé WADE, Alioune TAMBOURA

Distribution : Division de la Diffusion: El Hadji Malick GUEYE, Alain François DIATTA