



INDICE HARMONISÉ DES PRIX À LA CONSOMMATION (IHPC) (Base 100 en 2014) – Décembre 2023

L'Agence nationale de la Statistique et de la Démographie (ANSD) produit et publie tous les mois l'Indice harmonisé des Prix à la Consommation (IHPC). Cet indice, base 100 en 2014, mesure l'évolution des prix à la consommation au plan national. Les indices sont de type Laspeyres et la principale source identifiée pour les pondérations est la deuxième Enquête de Suivi de la Pauvreté au Sénégal (ESPS-II) de 2011. Le champ couvert par l'indice harmonisé des prix à la consommation est l'ensemble du pays découpé en zones écologiques/économiques, à savoir le Sud, le Nord, le Centre Nord, l'Ouest et le Centre Sud. Ces cinq zones sont représentées respectivement par Kolda, Saint Louis, Diourbel, Dakar et Kaolack. La collecte des prix se fait dans les capitales régionales et dans une zone rurale de ces régions. L'IHPC est publié selon la classification des fonctions de consommation des ménages à 12 fonctions (COICOP¹). La méthodologie de calcul est commune aux huit pays de l'UEMOA. La note est publiée au plus tard 25 jours après le mois sous revue.

Les prix à la consommation du mois de décembre 2023 se sont repliés de 1,2%, comparés à ceux du mois précédent. Cette évolution est, principalement, liée à la **diminution des prix des « produits alimentaires et boissons non alcoolisées » (-2,3%), des biens et services de « santé » (-0,4%) ainsi que des « boissons alcoolisées, tabac et stupéfiants » (-0,3%). Toutefois, le renchérissement des services de « communication » (+0,6%), de « restaurants et hôtels » (+0,5%) ainsi que des « biens et services divers » (+0,4%) a amoindri cette baisse. Par rapport au mois de décembre 2022, les prix à la consommation se sont accrus de 0,8%. Au total, le taux d'inflation annuel moyen en 2023 est de +5,9%.**

Les prix des « **produits alimentaires et boissons non alcoolisées** » ont reculé de 2,3% en variation mensuelle. Ce fléchissement est lié à celui des prix des légumes frais en feuilles (-17,2%), des légumes frais en fruits ou racines (-12,5%) ainsi que des poissons frais (-7,7%). Cette réduction des prix de ces produits frais est liée à l'amélioration de l'offre. De même, la baisse des prix, des viandes, en particulier celles des moutons et chèvres (-1,2%), de l'huile (-0,8%) et des céréales non transformées (-0,2%) a contribué à cette tendance. Comparés au mois de décembre 2022, les prix des produits de cette fonction se sont dépréciés de 0,3%.

La réduction des prix des biens et services de « **santé** » de 0,4%, en rythme mensuel, est essentiellement liée à celle des prix des médicaments traditionnels (-5,8%) et des appareils et matériels thérapeutiques (-0,4%). Les prix de la fonction se sont accrus de 0,9%, comparés au mois de décembre 2022.

¹ Nomenclature de classification (Classification of Individual consumption by Purpose), qui est structurée de façon emboîtée en fonctions, groupes, sous-groupes et postes.

Les prix des « **boissons alcoolisées, tabacs et stupéfiants** » ont chuté de 0,3% en décembre 2023, comparés au mois de novembre 2023. Cette diminution résulte principalement de celle des prix de l'alcool de bouche (-0,4%) ainsi que des tabacs et stupéfiants (-0,4%). En glissement annuel, les prix de cette fonction ont progressé de 0,9%.

Les prix des biens et services de « **loisirs et culture** » se sont contractés de 0,1% en variation mensuelle, en relation avec la baisse de ceux des appareils de réception, d'enregistrement et de reproduction (-0,5%) ainsi que des matériels de traitement de l'information et des supports d'enregistrement de l'image et du son (-0,1%). En rythme annuel, les prix des biens et services de cette fonction ont augmenté de 3,6%.

L'amointrissement des prix des « **articles d'habillement et chaussures** » de 0,1%, en rythme mensuel, provient de celui des prix des chaussures pour femmes (-2,3%), des sous-vêtements pour femmes (-0,9%), des chaussures pour enfants (-0,9%) ainsi que des sous-vêtements pour hommes (-0,7%). Cependant, le relèvement des prix des services de la confection et la réparation de vêtements pour femmes (+0,7%) et des tissus d'habillement (+0,5%) a atténué cette baisse. En variation annuelle, les prix ont progressé de 0,7%.

Les prix des services de « **transport** » et de « **l'enseignement** » sont restés stables en variation mensuelle. Cependant, en rythme annuel, les prix de ces fonctions se sont, respectivement, relevés de 3,2% et 1,6%.

Les biens et services de « **logement, eau, électricité, gaz et autres combustibles** » se sont renchérissés de 0,3%, au cours du mois sous revue. Cette hausse est provoquée, essentiellement, par celle des prix des combustibles solides (+2,5%) et des loyers effectifs des locataires et sous-locataires (+0,1%). Comparés à ceux du mois de décembre 2022, ces prix ont connu un relèvement de 1,0%.

Les prix des « **meubles, articles de ménages et entretien courant du foyer** » se sont relevés de 0,3% en décembre 2023 relativement au mois de novembre 2023. Cette évolution est induite, principalement, par l'appréciation des prix du mobilier pour chambre à coucher et salle de bain (+2,3%), du mobilier pour salle de séjour, salle à manger, bureau (+0,6%), mais aussi des prix des articles de ménage non durables (+0,3%). En glissement annuel, les prix de cette fonction se sont rehaussés de 1,9%.

L'augmentation des prix des produits pour soins corporels (+0,5%) et des articles de bijouterie et d'horlogerie (+0,2%) est à l'origine du renchérissement des « **biens et services divers** » de 0,4%, pendant le mois sous revue. Comparés au mois de décembre 2022, les prix des biens et services de cette fonction se sont appréciés de 4,3%.

Les prix des services de « **restaurants et hôtels** » ont augmenté de 0,5% en rythme mensuel, pendant la période sous revue, en relation, exclusivement, avec l'accroissement des prix des restaurants, des cafés et établissements similaires (+0,5%). En glissement annuel, ils se sont accrus de 3,1%.

Les prix des services de « **communication** » se sont majorés de 0,6% en décembre 2023, comparés au mois précédent, en liaison avec la hausse des prix des services de communication téléphonique (+0,7%). Comparativement au même mois de l'année précédente, les prix des services de cette fonction ont évolué de +5,8%.

Hors énergie et produits frais, les prix à la consommation sont restés stables en rythme mensuel et se sont relevés de 0,8% par rapport au mois de décembre 2022.

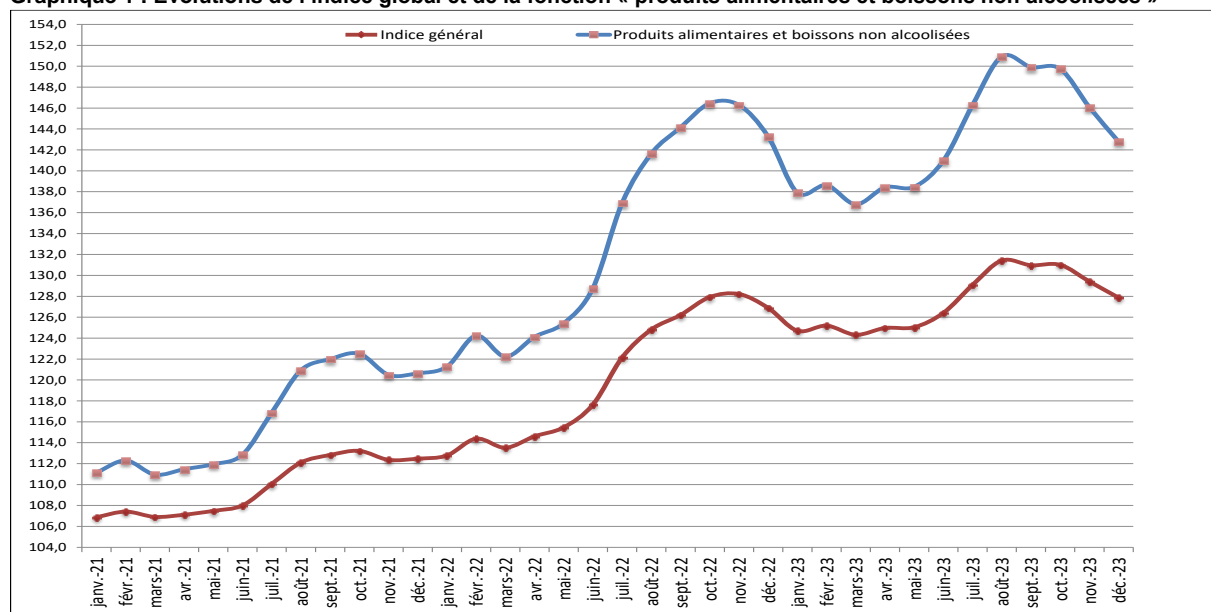
Selon l'origine, les prix des produits locaux et importés se sont repliés, respectivement, de 1,5% et 0,1% en décembre 2023, par rapport au mois précédent.

Tableau 1: L'Indice global et les 12 fonctions de consommation de l'IHPC (Base 100 en 2014)

Libellés	Poids	Indices du mois					Variation sur		
		Déc.-22	Sept.-23	Oct.-23	Nov.-23	Déc.-23	1 mois	3 mois	12 mois
Indice global	10000	126,9	131	131	129,4	127,9	-1,2%	-2,4%	0,8%
1 Produits alimentaires et boissons non alcoolisées	4964	143,3	149,9	149,8	146,1	142,8	-2,3%	-4,8%	-0,3%
2 Boissons alcoolisées, tabac et stupéfiant	49	121,9	123,2	123,6	123,4	123	-0,3%	-0,1%	0,9%
3 Articles d'habillement et chaussures	730	109,9	110,5	110,6	110,7	110,6	-0,1%	0,1%	0,7%
4 Logement, eau, électricité, gaz et autres combustibles	1204	108,8	109,5	109,6	109,6	109,9	0,3%	0,3%	1,0%
5 Meubles, articles de ménages et entretien courant du foyer	502	115,5	116,6	116,7	117,3	117,7	0,3%	0,9%	1,9%
6 Santé	353	112,6	113	113,9	114,1	113,7	-0,4%	0,6%	0,9%
7 Transports	563	109	112,3	112,1	112,5	112,5	0,0%	0,2%	3,2%
8 Communication	329	88,8	90,4	90,8	93,3	93,9	0,6%	3,9%	5,8%
9 Loisirs et cultures	353	118,4	122	122,6	122,9	122,7	-0,1%	0,6%	3,6%
10 Enseignement	194	114,4	114,4	116,3	116,3	116,3	0,0%	1,6%	1,6%
11 Restaurants et hôtels	376	120,2	122	122	123,2	123,8	0,5%	1,5%	3,1%
12 Biens et services divers	383	112,4	115,7	116,1	116,9	117,3	0,4%	1,3%	4,3%

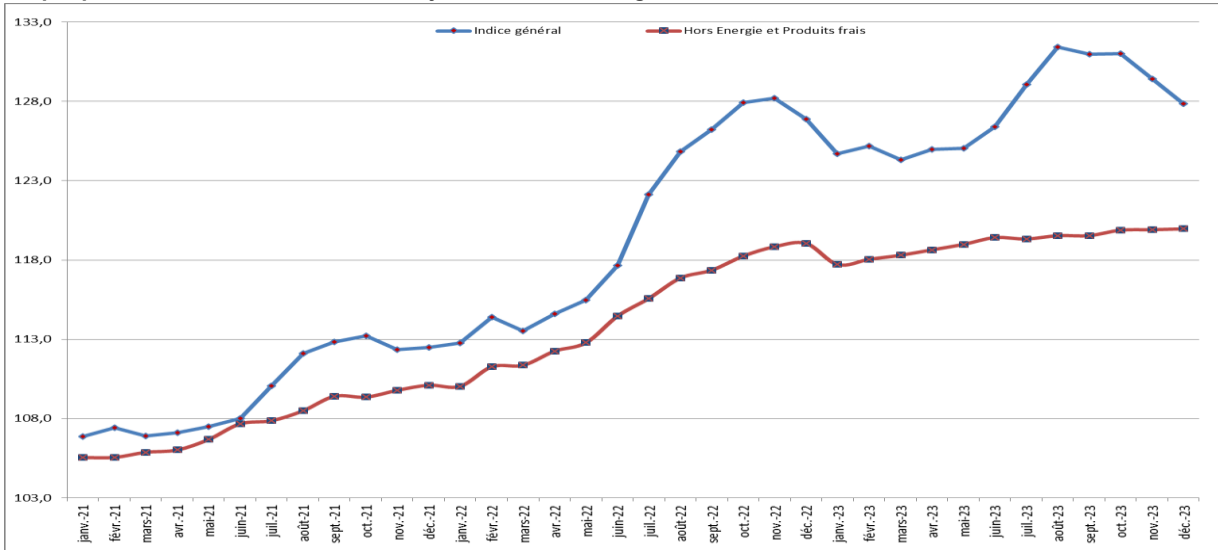
Source : ANSD/DSECN/DSC/BP

Graphique 1 : Evolutions de l'indice global et de la fonction « produits alimentaires et boissons non alcoolisées »



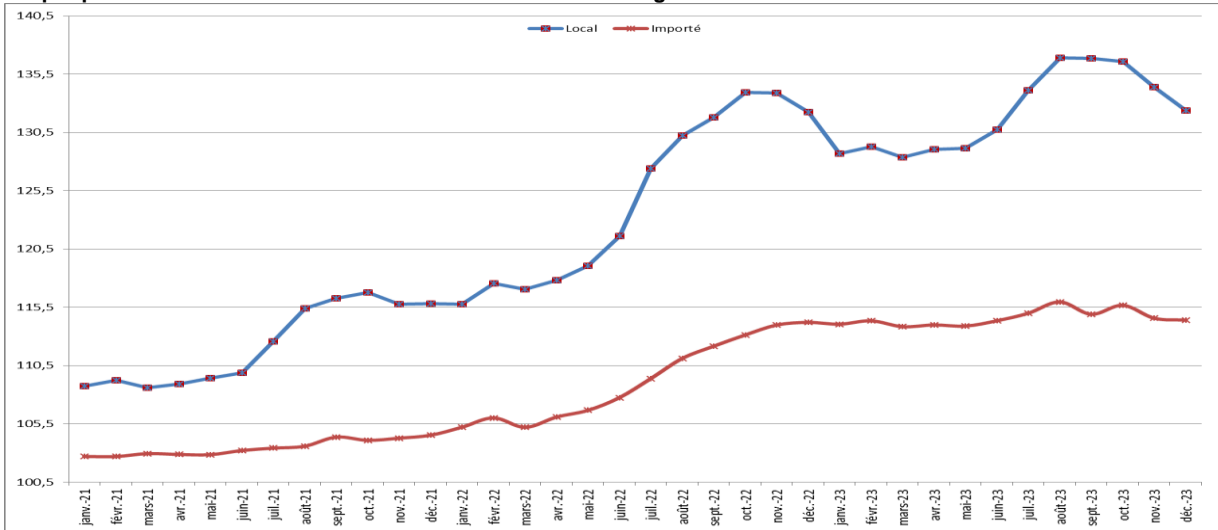
Source : ANSD/DSECN/DSC/BP

Graphique 2 : Evolutions de l'Indice sous-jacent et de l'indice général



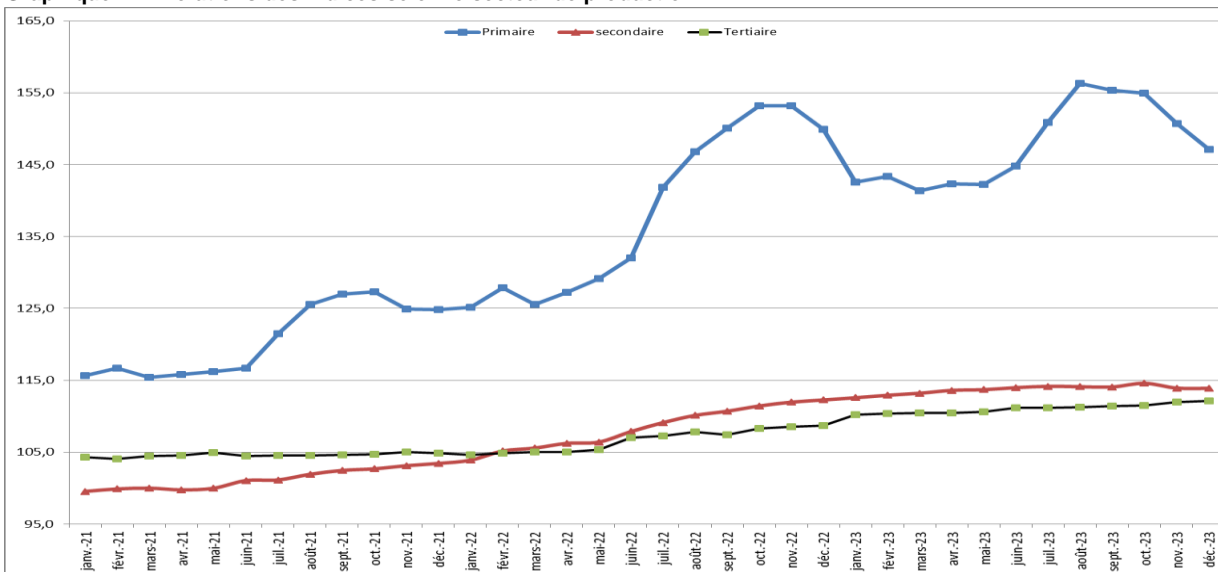
Source : ANSD/DSECN/DSC/BP

Graphique 3 : Evolutions mensuelles des indices selon leurs origines



Source : ANSD/DSECN/DSC/BP

Graphique 4 : Evolutions des indices selon le secteur de production



Source : ANSD/DSECN/DSC/BP

Tableau 2: Evolutions des Indices suivant les nomenclatures secondaires

Libellés	Poids	Indices du mois					Variation sur		
		Déc.-22	Sept.-23	Oct.-23	Nov.-23	Déc.-23	1 mois	3 mois	12 mois
Indice global	10000	126,9	131	131	129,4	127,9	-1,2%	-2,4%	0,8%
Produits frais	2530	158,1	167,5	166,7	159,2	153	-3,9%	-8,6%	-3,2%
Energie	612	104,8	108,7	108,9	109,2	110	0,8%	1,2%	4,9%
Hors énergie et produits frais (inflation sous-jacente)	6858	119	119,5	119,9	119,9	120	0,0%	0,4%	0,8%
Local	6991	132,2	136,8	136,6	134,4	132,4	-1,5%	-3,3%	0,1%
Importé	3009	114,2	114,9	115,7	114,6	114,4	-0,1%	-0,4%	0,2%
Primaire	4076	149,9	155,4	154,9	150,7	147,1	-2,4%	-5,3%	-1,9%
Secondaire	3638	112,3	114,1	114,6	113,9	113,9	0,0%	-0,2%	1,4%
Tertiaire	2286	108,7	111,4	111,5	112	112,2	0,1%	0,7%	3,2%
Durable ²	243	128,4	126,5	126,6	126,2	126,8	0,5%	0,2%	-1,3%
Semi-durable ³	1654	108,1	109,7	110,2	110,2	110,1	-0,1%	0,4%	1,8%
Non durable ⁴	5817	139,2	143,8	143,6	140,3	137,7	-1,8%	-4,2%	-1,0%
Services	2286	108,7	111,4	111,5	112	112,2	0,1%	0,7%	3,2%

Source : ANSD/DSECN/DSC/BP

Tableau 3 : Evolutions des Indices suivant les fonctions et groupes de la NCOA-IHPC

Libellé	Poids	Indices du mois					Variation sur		
		déc-22	sept-23	oct-23	nov-23	déc-23	1 mois	3 mois	12 mois
Indice global	10000	126,9	131	131	129,4	127,9	-1,2%	-2,4%	0,8%
Produits alimentaires et boissons non alcoolisées	4964	143,3	149,9	149,8	146,1	142,8	-2,3%	-4,8%	-0,3%
Produits alimentaires	4721	144,9	151,9	151,7	147,8	144,3	-2,4%	-5,1%	-0,5%
Boissons non alcoolisées	243	111,3	110,8	111,8	112,5	114,2	1,6%	3,2%	2,6%
Tabac et stupéfiants	49	121,9	123,2	123,6	123,4	123,0	-0,3%	-0,1%	0,9%
Boissons alcoolisées	13	112,6	116,8	116,9	116,7	116,6	-0,1%	-0,2%	3,5%
Tabacs et stupéfiants	36	125,2	125,5	126,0	125,8	125,3	-0,4%	-0,1%	0,1%
Articles d'habillement et chaussures	730	109,9	110,5	110,6	110,7	110,6	-0,1%	0,1%	0,7%
Articles d'habillement	602	110,4	110,9	111,0	111,1	111,2	0,1%	0,3%	0,8%
Chaussures	128	107,5	108,8	108,9	108,8	107,8	-1,0%	-0,9%	0,3%
Logement, eau, gaz, électricité et autres combustibles	1204	108,8	109,5	109,6	109,6	109,9	0,3%	0,3%	1,0%
Loyers effectifs	303	112,0	110,7	110,7	111,0	111,1	0,1%	0,4%	-0,8%
Entretien et réparation des logements	171	130,2	127,0	126,4	124,7	124,5	-0,2%	-1,9%	-4,4%
Alimentation en eau et services divers lié au logement	221	104,7	105,2	105,3	105,3	105,3	0,0%	0,0%	0,5%
Electricité, gaz et autres combustibles	509	101,4	104,9	105,1	105,5	106,3	0,8%	1,3%	4,8%
Meubles, articles de ménage et entretien courant du foyer	502	115,5	116,6	116,7	117,3	117,7	0,3%	0,9%	1,9%
Meubles, articles d'ameublement, tapis et autres revêtement	129	120,7	121,5	121,5	124,2	125,5	1,1%	3,3%	4,0%
Articles de ménage en textiles	32	118,9	119,6	119,5	120,7	120,7	0,0%	0,9%	1,6%
Appareils ménagers	27	112,9	114,6	114,9	112,0	110,8	-1,1%	-3,3%	-1,8%
Verrerie, vaisselle et ustensiles de ménage	21	111,3	111,8	111,9	112,3	112,3	-0,1%	0,4%	0,8%
Outils et autre matériel pour la maison et le jardin	10	106,9	107,3	107,2	107,2	107,3	0,1%	0,0%	0,4%
Biens et services liés à l'entretien courant du foyer	283	113,6	114,9	115,0	115,0	115,2	0,1%	0,2%	1,4%

² Bien durable : qui a pour caractéristique de résister à l'usage

³ Bien semi-durable : qui a une durée de vie prévue relativement moyenne tels que les vêtements, les chaussures ou les articles de ménage en textiles.

⁴ Bien non durable : bien à usage unique (utilisable une seule fois)

Libellé	Poids	Indices du mois					Variation sur		
		déc-22	sept-23	oct-23	nov-23	déc-23	1 mois	3 mois	12 mois
Santé	353	112,6	113,0	113,9	114,1	113,7	-0,4%	0,6%	0,9%
Produits, appareils et matériels médicaux	213	110,8	111,3	112,8	113,3	112,5	-0,7%	1,0%	1,5%
Services ambulatoires	76	110,1	110,4	110,4	110,4	110,4	0,0%	0,0%	0,2%
Services hospitaliers	64	121,6	121,7	121,5	121,5	121,5	0,0%	-0,2%	0,0%
Transports	563	109,0	112,3	112,1	112,5	112,5	0,0%	0,2%	3,2%
Achat de véhicules	42	103,1	103,7	103,6	104,6	104,6	0,0%	0,9%	1,5%
Dépenses d'utilisation des véhicules	146	105,6	113,7	113,7	114,0	114,0	0,0%	0,3%	8,0%
Services de transport	375	111,0	112,7	112,4	112,8	112,8	0,0%	0,1%	1,6%
Communication	329	88,8	90,4	90,8	93,3	93,9	0,6%	3,9%	5,8%
Services postaux	4	113,3	115,1	115,1	115,1	115,1	0,0%	0,0%	1,6%
Matériel de téléphonie et de télécopie	32	87,9	88,1	88,1	87,9	88,0	0,1%	-0,1%	0,2%
Services de téléphonie et de télécopie	293	88,6	90,3	90,8	93,6	94,3	0,7%	4,4%	6,4%
Loisirs et culture	353	118,4	122,0	122,6	122,9	122,7	-0,1%	0,6%	3,6%
Matériel audiovisuel, photographique et de traitement de l'image et du son	147	96,7	96,9	96,9	97,0	96,6	-0,4%	-0,4%	-0,1%
Autres articles et matériel de loisirs, de jardinage et animaux	40	101,7	105,4	104,9	106,1	106,2	0,1%	0,7%	4,4%
Services récréatifs et culturels	30	107,9	107,7	108,1	108,1	108,1	0,1%	0,4%	0,2%
Journaux, livres et articles de papeterie	59	106,4	104,0	108,2	108,7	108,7	0,0%	4,5%	2,1%
Forfaits touristiques	77	181,5	197,2	197,2	197,2	197,2	0,0%	0,0%	8,7%
Enseignement	194	114,4	114,4	116,3	116,3	116,3	0,0%	1,6%	1,6%
Enseignement pré-élémentaire et primaire	73	116,5	116,5	117,5	117,5	117,5	0,0%	0,8%	0,8%
Enseignement secondaire	55	111,8	111,8	117,6	117,6	117,6	0,0%	5,1%	5,1%
Enseignement supérieur	2	119,2	119,2	119,2	119,2	119,2	0,0%	0,0%	0,0%
Enseignement post-secondaire non supérieur et Enseignement non défini par niveau	64	114,2	114,2	113,6	113,6	113,6	0,0%	-0,5%	-0,5%
Restaurants et Hôtels	376	120,2	122,0	122,0	123,2	123,8	0,5%	1,5%	3,1%
Services de restauration	369	120,3	122,2	122,2	123,5	124,1	0,5%	1,5%	3,1%
Services d'hébergement	7	111,0	111,3	111,3	111,3	111,3	0,0%	0,0%	0,3%
Biens et services divers	383	112,4	115,7	116,1	116,9	117,3	0,4%	1,3%	4,3%
Soins corporels	241	109,8	112,9	113,2	114,3	114,6	0,3%	1,5%	4,4%
Effets personnels n.c.a	73	128,7	131,6	132,3	133,3	133,6	0,2%	1,6%	3,8%
Protection sociale et assurance	19	98,2	99,5	99,8	99,8	99,9	0,1%	0,4%	1,7%
Services financiers	9	104,6	104,6	104,6	104,6	104,6	0,0%	0,0%	0,0%
Autres services n.c.a	41	106,6	113,8	114,1	113,4	114,6	1,1%	0,7%	7,5%

Source : ANSD/DSECN/DSC/BP

Agence Nationale de la Statistique et de la Démographie, Rocade Fann Bel-air Cerf-volant, Colobane. BP 116 Dakar RP - SENEGAL Tél. : (+221) 33 869 21 39 Fax : (+221) 33 824 36 15

Directeur Général : Aboubacar Sedikh BEYE

Directeur Général Adjoint : Dr Abdou DIOUF

Directeur des Statistiques économiques et de la Comptabilité nationale : Mamadou Ngalgou KANE

Chef de la Division des Statistiques Conjoncturelles : Amath DIAGO

Chef du Bureau des Prix : El Hadji Malick CISSE

Comité de rédaction : El Hadji Malick CISSE, Ibrahima THIAM, Ndèye Mareme DIOP, Modou Dame DIOP, Abdou Salam NIANG

Collaborateurs : Khoudia WADE, Serigne THIAM, Saliou MBENGUE, Ndiassé WADE, Alioune TAMBOURA

Distribution : Division de la Diffusion: El Hadji Malick GUEYE, Alain François DIATTA