



INDICE HARMONISÉ DES PRIX À LA CONSOMMATION (IHPC) (Base 100 en 2014) – Octobre 2023

L'Agence nationale de la Statistique et de la Démographie (ANSD) produit et publie tous les mois l'Indice harmonisé des Prix à la Consommation (IHPC). Cet indice, base 100 en 2014, mesure l'évolution des prix à la consommation au plan national. Les indices sont de type Laspeyres et la principale source identifiée pour les pondérations est la deuxième Enquête de Suivi de la Pauvreté au Sénégal (ESPS-II) de 2011. Le champ couvert par l'indice harmonisé des prix à la consommation est l'ensemble du pays découpé en zones écologiques/économiques, à savoir le Sud, le Nord, le Centre Nord, l'Ouest et le Centre Sud. Ces cinq zones sont représentées respectivement par Kolda, Saint Louis, Diourbel, Dakar et Kaolack. La collecte des prix se fait dans les capitales régionales et dans une zone rurale de ces régions. L'IHPC est publié selon la classification des fonctions de consommation des ménages à 12 fonctions (COICOP¹). La méthodologie de calcul est commune aux huit pays de l'UEMOA. La note est publiée au plus tard 25 jours après le mois sous revue.

Les prix à la consommation du mois d'octobre 2023 sont demeurés stables, comparés à ceux du mois précédent. Le renchérissement des services de « **l'enseignement** » (+1,6%), des biens et services de « **santé** » (+0,8%), de « **loisirs et culture** » (+0,5%) et de « **communication** » (+0,4%) est atténué par la diminution des prix des services de « **transports** » (-0,2%) et des « **produits alimentaires et boissons non alcoolisées** » (-0,1%). Par rapport au mois d'octobre 2022, les prix à la consommation se sont accrus de 2,4%.

L'augmentation de 1,6% des prix des services de « **l'enseignement** » au mois d'octobre 2023 par rapport au mois précédent, résulte principalement de celle des prix de l'enseignement secondaire (+5,1%), de l'enseignement préscolaire et primaire (+0,8%) du fait de la rentrée scolaire 2023/2024. Comparés au mois d'octobre 2022, les prix des services de cette fonction ont progressé de 1,6%.

Le relèvement des prix des biens et services de « **santé** » (+0,8%) au mois d'octobre 2023, provient essentiellement de celui des prix des médicaments traditionnels (+11,8%) et, dans une moindre mesure, des appareils et matériels thérapeutiques (+0,1%). En variation annuelle, les prix de la fonction se sont accrus de 2,0%.

Les prix des biens et services de « **loisirs et culture** » se sont relevés de 0,5% en rythme mensuel, en liaison avec la hausse des prix des papeteries et imprimés divers (+6,2%) ainsi que des livres scolaires et autres livres (+2,2%). L'effet de la rentrée scolaire a contribué à

¹ Nomenclature de classification (Classification of Individual consumption by Purpose), qui est structurée de façon emboîtée en fonctions, groupes, sous-groupes et postes.

cette tendance haussière. En rythme annuel, les prix des biens et services de cette fonction ont augmenté de 4,3%.

Les biens et services de « **communication** » se sont renchérissés de 0,4% au mois d'octobre 2023, par rapport au mois de septembre 2023, en relation avec le relèvement des prix de la communication téléphonique (+0,5%). En rythme annuel, ils ont augmenté de 3,4%.

Les prix des « **boissons alcoolisées, tabacs et stupéfiants** » se sont bonifiés de 0,3% en octobre, comparés au mois de septembre 2023. Cette évolution résulte de la hausse des prix du tabac et des stupéfiants (+0,4%) et de la bière (+0,4%). En rythme annuel, les prix de cette fonction ont progressé de 1,6%.

Les prix des « **biens et services divers** » ont augmenté de 0,3% en rythme mensuel. Cette hausse provient de l'accroissement des prix des articles de bijouterie et d'horlogerie (+0,7%) ainsi que des produits pour soins corporels (+0,4%). En rythme annuel, ils se sont accrus de 5,2%.

La hausse des prix des « **articles d'habillement et chaussures** » (+0,1%) en variation mensuelle, résulte, principalement, de celles des prix des vêtements, notamment ceux de dessus femmes (+0,6%) ainsi que pour enfants et nourrissons (+0,6%). De même, le renchérissement des services de confection et réparations de vêtements pour enfants (+1,3%) et des chaussures pour enfants (+0,9%) a contribué à cette tendance haussière. En variation annuelle, les prix ont progressé de 1,6%.

Les prix des « **meubles, articles de ménages et entretien courant du foyer** », des biens et services de « **logement, eau, électricité, gaz et autres combustibles** » et des « **restaurants et hôtels** » sont restés constants, en variation mensuelle, pendant la période sous revue. Cependant, en rythme annuel, les prix de ces fonctions se sont, respectivement, appréciés de 2,1%, 1,6% et 3,7%.

Les prix des « **produits alimentaires et boissons non alcoolisées** » se sont repliés de 0,1% en rythme mensuel. Cette baisse est liée à celle des prix des légumes secs et oléagineux (-9,6%), des légumes frais en feuilles (-8,8%), de la viande de moutons et de chèvres (-3,2%) et des céréales non transformées (-2,5%). Toutefois, l'accroissement des prix des agrumes (+8,4%), des légumes frais en fruits ou racines (+5,9%), des pains (+2,7%) et des poissons frais (+2,4%) a amoindri cette baisse. En glissement annuel, les prix des produits de cette fonction se sont accrus de 2,2%.

La diminution de 0,2% des services du « **transport** » en octobre 2023, comparés au mois de septembre de la même année est en liaison, essentiellement, avec la baisse de ceux des services du transport aérien de passagers (-3,9%). En variation annuelle, les prix des services de cette fonction ont progressé de 3,3%.

Les prix des produits à la consommation hors énergie et produits frais se sont relevés de 0,3% en rythme mensuel et de 1,4% par rapport au mois d'octobre 2022.

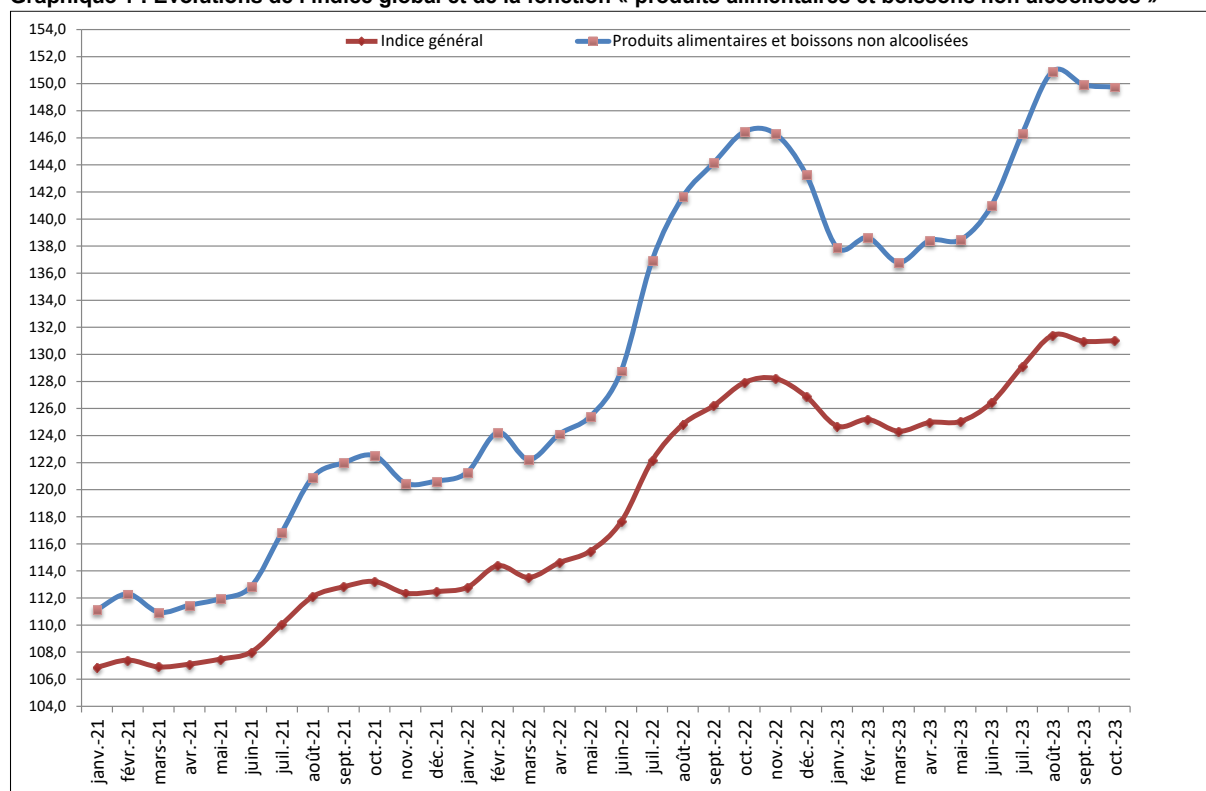
Selon l'origine, au mois sous revue les prix des produits locaux se sont repliés de 0,2%, tandis que ceux des produits importés ont augmenté de 0,7%, par rapport au mois précédent. En variation annuelle, les prix des produits locaux et importés se sont, respectivement, accrus de 2,0% et 2,3%.

Tableau 1: L'Indice global et les 12 fonctions de consommation de l'IHPC (Base 100 en 2014)

Libellés	Poids	Indices du mois					Variation sur		
		Oct.-22	Juil.-23	août-23	Sept.-23	Oct.-23	1 mois	3 mois	12 mois
Indice global	10000	127,9	129,1	131,4	131	131	0,0%	1,5%	2,4%
1 Produits alimentaires et boissons non alcoolisées	4964	146,5	146,3	150,9	149,9	149,8	-0,1%	2,4%	2,2%
2 Boissons alcoolisées, tabac et stupéfiant	49	121,7	123,4	123,5	123,2	123,6	0,3%	0,2%	1,6%
3 Articles d'habillement et chaussures	730	108,9	110,4	110,2	110,5	110,6	0,1%	0,2%	1,6%
4 Logement, eau, électricité, gaz et autres combustibles	1204	107,8	109,5	109,6	109,5	109,6	0,0%	0,0%	1,6%
5 Meubles, articles de ménages et entretien courant du foyer	502	114,3	116,5	116,5	116,6	116,7	0,0%	0,2%	2,1%
6 Santé	353	111,6	112,8	112,9	113	113,9	0,8%	1,0%	2,0%
7 Transports	563	108,5	112,1	112,3	112,3	112,1	-0,2%	0,0%	3,3%
8 Communication	329	87,8	89,4	89,3	90,4	90,8	0,4%	1,6%	3,4%
9 Loisirs et cultures	353	117,5	122,2	122,1	122	122,6	0,5%	0,4%	4,3%
10 Enseignement	194	114,4	114,4	114,4	114,4	116,3	1,6%	1,6%	1,6%
11 Restaurants et hôtels	376	117,6	121,9	122,4	122	122	0,0%	0,1%	3,7%
12 Biens et services divers	383	110,4	115,3	115,5	115,7	116,1	0,3%	0,7%	5,2%

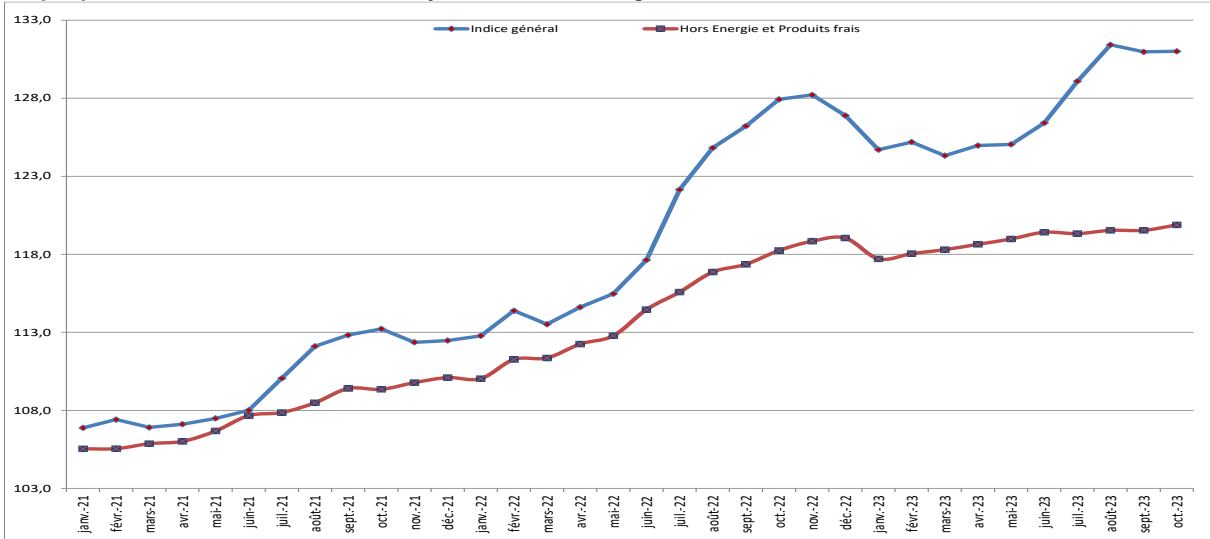
Source : ANSD/DSECN/DSC/BP

Graphique 1 : Evolutions de l'indice global et de la fonction « produits alimentaires et boissons non alcoolisées »



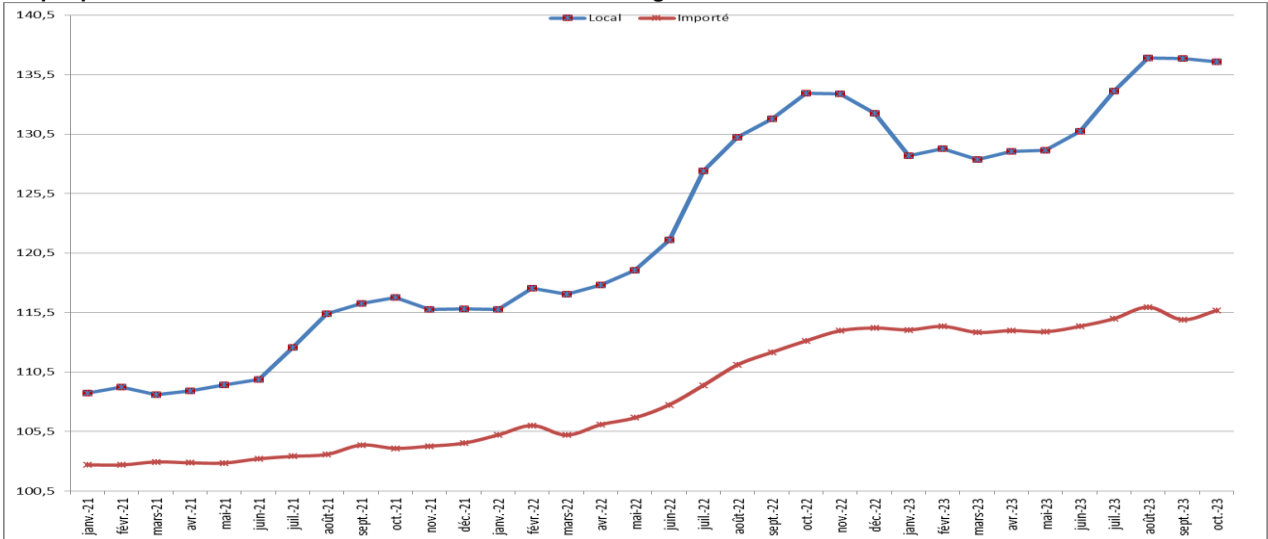
Source : ANSD/DSECN/DSC/BP

Graphique 2 : Evolutions de l'Indice sous-jacent et de l'indice général



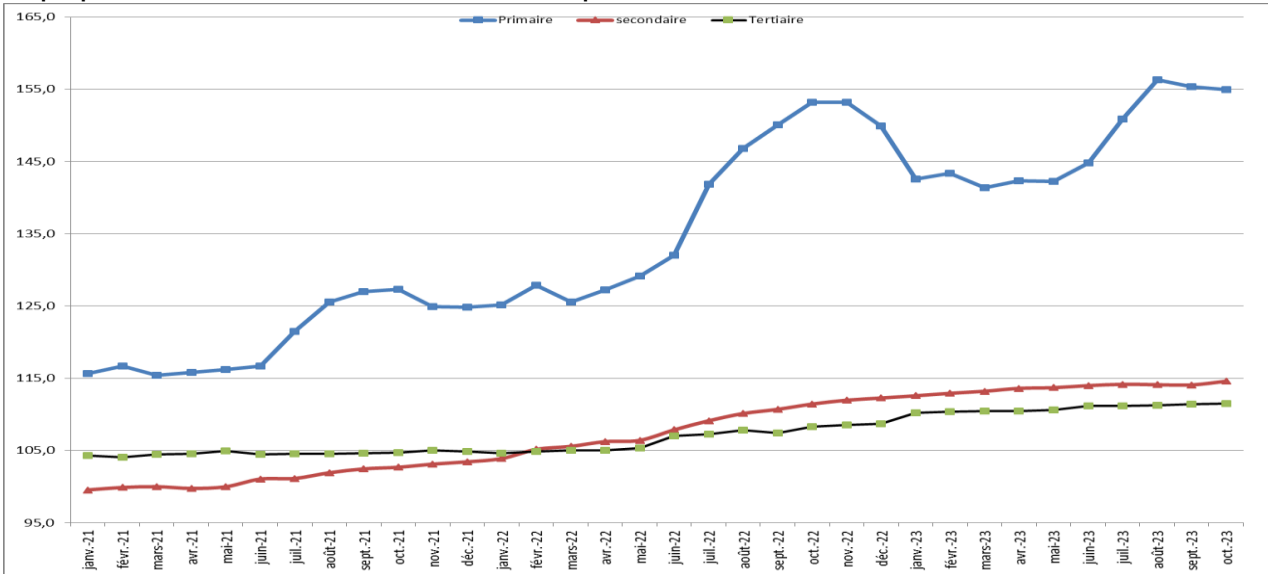
Source : ANSD/DSECN/DSC/BP

Graphique 3 : Evolutions mensuelles des indices selon leurs origines



Source : ANSD/DSECN/DSC/BP

Graphique 4 : Evolutions des indices selon le secteur de production



Source : ANSD/DSECN/DSC/BP

Tableau 2: Evolutions des Indices suivant les nomenclatures secondaires

Libellés	Poids	Indices du mois					Variation sur		
		Oct.-22	Juil.-23	août-23	Sept.-23	Oct.-23	1 mois	3 mois	12 mois
Indice global	10000	127,9	129,1	131,4	131	131	0,0%	1,5%	2,4%
Produits frais	2530	164,7	160,5	168,8	167,5	166,7	-0,5%	3,9%	1,2%
Energie	612	101,8	108,6	108,6	108,7	108,9	0,2%	0,2%	7,0%
Hors énergie et produits frais (inflation sous-jacente)	6858	118,2	119,3	119,5	119,5	119,9	0,3%	0,5%	1,4%
Local	6991	133,9	134,1	136,9	136,8	136,6	-0,2%	1,8%	2,0%
Importé	3009	113,1	115	116	114,9	115,7	0,7%	0,6%	2,3%
Primaire	4076	153,2	150,8	156,3	155,4	154,9	-0,3%	2,7%	1,1%
Secondaire	3638	111,4	114,2	114,1	114,1	114,6	0,4%	0,4%	2,8%
Tertiaire	2286	108,3	111,2	111,2	111,4	111,5	0,1%	0,3%	3,0%
Durable [1]	243	127,9	127,3	126,9	126,5	126,6	0,0%	-0,6%	-1,0%
Semi-durable [2]	1654	106,7	109,5	109,5	109,7	110,2	0,4%	0,6%	3,3%
Non durable [3]	5817	141,4	140,7	144,5	143,8	143,6	-0,1%	2,1%	1,6%
Services	2286	108,3	111,2	111,2	111,4	111,5	0,1%	0,3%	3,0%

Source : ANSD/DSECN/DSC/BP

Tableau 3 : Evolutions des Indices suivant les fonctions et groupes de la NCOA-IHPC

Libellé	Poids	Indices du mois					Variation sur		
		oct-22	juil-23	août-23	sept-23	oct-23	1 mois	3 mois	12 mois
Indice global	10000	127,9	129,1	131,4	131	131	0,0%	1,5%	2,4%
Produits alimentaires et boissons non alcoolisées	4964	146,5	146,3	150,9	149,9	149,8	-0,1%	2,4%	2,2%
Produits alimentaires	4721	148,4	148,1	153,0	151,9	151,7	-0,2%	2,4%	2,3%
Boissons non alcoolisées	243	109,6	110,4	110,3	110,8	111,8	0,9%	1,2%	2,0%
Tabac et stupéfiants	49	121,7	123,4	123,5	123,2	123,6	0,3%	0,2%	1,6%
Boissons alcoolisées	13	111,9	116,3	116,7	116,8	116,9	0,1%	0,5%	4,5%
Tabacs et stupéfiants	36	125,2	125,9	125,9	125,5	126,0	0,4%	0,0%	0,6%
Articles d'habillement et chaussures	730	108,9	110,4	110,2	110,5	110,6	0,1%	0,2%	1,6%
Articles d'habillement	602	109,3	110,9	110,6	110,9	111,0	0,1%	0,1%	1,5%
Chaussures	128	107,0	108,4	108,3	108,8	108,9	0,1%	0,5%	1,7%
Logement, eau, gaz, électricité et autres combustibles	1204	107,8	109,5	109,6	109,5	109,6	0,0%	0,0%	1,6%
Loyers effectifs	303	111,8	110,2	110,7	110,7	110,7	0,0%	0,4%	-1,0%
Entretien et réparation des logements	171	131,5	127,9	127,3	127,0	126,4	-0,4%	-1,1%	-3,9%
Alimentation en eau et services divers lié au logement	221	104,7	105,2	105,2	105,2	105,3	0,0%	0,0%	0,5%
Electricité, gaz et autres combustibles	509	98,8	104,9	104,9	104,9	105,1	0,2%	0,2%	6,4%
Meubles, articles de ménage et entretien courant du foyer	502	114,3	116,5	116,5	116,6	116,7	0,0%	0,2%	2,1%
Meubles, articles d'ameublement, tapis et autres revêtement	129	119,9	121,7	121,4	121,5	121,5	0,0%	-0,1%	1,4%
Articles de ménage en textiles	32	116,2	118,2	119,7	119,6	119,5	-0,1%	1,1%	2,9%
Appareils ménagers	27	113,4	114,4	114,7	114,6	114,9	0,3%	0,4%	1,4%

[1] Bien durable : qui a pour caractéristique de résister à l'usage

[2] Bien semi-durable : qui a une durée de vie prévue relativement moyenne tels que les vêtements, les chaussures ou les articles de ménage en textiles.

[3] Bien non durable : bien à usage unique (utilisable une seule fois)

Libellé	Poids	Indices du mois					Variation sur		
		oct-22	juil-23	août-23	sept-23	oct-23	1 mois	3 mois	12 mois
Verrerie, vaisselle et ustensiles de ménage	21	110,4	111,7	111,7	111,8	111,9	0,1%	0,2%	1,4%
Outils et autre matériel pour la maison et le jardin	10	105,4	107,4	107,3	107,3	107,2	-0,1%	-0,2%	1,6%
Biens et services liés à l'entretien courant du foyer	283	112,2	114,7	114,8	114,9	115,0	0,1%	0,2%	2,5%
Santé	353	111,6	112,8	112,9	113,0	113,9	0,8%	1,0%	2,0%
Produits, appareils et matériels médicaux	213	109,2	111,0	111,1	111,3	112,8	1,4%	1,7%	3,3%
Services ambulatoires	76	110,1	110,4	110,4	110,4	110,4	0,0%	0,0%	0,2%
Services hospitaliers	64	121,6	121,7	121,7	121,7	121,5	-0,2%	-0,2%	0,0%
Transports	563	108,5	112,1	112,3	112,3	112,1	-0,2%	0,0%	3,3%
Achat de véhicules	42	102,0	103,8	103,8	103,7	103,6	-0,1%	-0,2%	1,6%
Dépenses d'utilisation des véhicules	146	104,9	113,6	113,7	113,7	113,7	0,0%	0,1%	8,4%
Services de transport	375	110,7	112,5	112,7	112,7	112,4	-0,3%	-0,1%	1,6%
Communication	329	87,8	89,4	89,3	90,4	90,8	0,4%	1,6%	3,4%
Services postaux	4	113,3	113,3	113,3	115,1	115,1	0,0%	1,6%	1,6%
Matériel de téléphonie et de télécopie	32	88,1	88,9	88,6	88,1	88,1	0,0%	-0,9%	-0,1%
Services de téléphonie et de télécopie	293	87,4	89,1	89,1	90,3	90,8	0,5%	1,9%	3,9%
Loisirs et culture	353	117,5	122,2	122,1	122,0	122,6	0,5%	0,4%	4,3%
Matériel audiovisuel, photographique et de traitement de l'image et du son	147	94,9	97,7	97,6	96,9	96,9	0,0%	-0,8%	2,2%
Autres articles et matériel de loisirs, de jardinage et animaux	40	101,8	104,5	104,7	105,4	104,9	-0,5%	0,4%	3,1%
Services récréatifs et culturels	30	106,0	107,8	107,7	107,7	108,1	0,4%	0,2%	2,0%
Journaux, livres et articles de papeterie	59	106,3	103,9	103,9	104,0	108,2	4,0%	4,1%	1,7%
Forfaits touristiques	77	181,7	197,2	197,2	197,2	197,2	0,0%	0,0%	8,5%
Enseignement	194	114,4	114,4	114,4	114,4	116,3	1,6%	1,6%	1,6%
Enseignement pré-élémentaire et primaire	73	116,5	116,5	116,5	116,5	117,5	0,8%	0,8%	0,8%
Enseignement secondaire	55	111,8	111,8	111,8	111,8	117,6	5,1%	5,1%	5,1%
Enseignement supérieur	2	119,2	119,2	119,2	119,2	119,2	0,0%	0,0%	0,0%
Enseignement post-secondaire non supérieur et Enseignement non défini par niveau	64	114,2	114,2	114,2	114,2	113,6	-0,5%	-0,5%	-0,5%
Restaurants et Hôtels	376	117,6	121,9	122,4	122,0	122,0	0,0%	0,1%	3,7%
Services de restauration	369	117,8	122,1	122,6	122,2	122,2	0,0%	0,1%	3,8%
Services d'hébergement	7	110,4	110,8	110,8	111,3	111,3	0,0%	0,5%	0,9%
Biens et services divers	383	110,4	115,3	115,5	115,7	116,1	0,3%	0,7%	5,2%
Soins corporels	241	107,4	112,4	112,6	112,9	113,2	0,3%	0,7%	5,4%
Effets personnels n.c.a	73	126,6	131,0	131,5	131,6	132,3	0,6%	1,0%	4,5%
Protection sociale et assurance	19	98,2	99,0	99,1	99,5	99,8	0,3%	0,7%	1,6%
Services financiers	9	103,5	104,6	104,6	104,6	104,6	0,0%	0,0%	1,0%
Autres services n.c.a	41	105,8	113,8	113,8	113,8	114,1	0,3%	0,3%	7,9%

Source : ANSD/DSECN/DSC/BP

Agence Nationale de la Statistique et de la Démographie, Rocade Fann Bel-air Cerf-volant, Colobane. BP 116 Dakar RP - SENEGAL Tél. : (+221) 33 869 21 39 Fax : (+221) 33 824 36 15
Directeur Général : Aboubacar Sedikh BEYE
Directeur Général Adjoint : Dr Abdou DIOUF
Directeur des Statistiques économiques et de la Comptabilité nationale : Mamadou Ngalgou KANE
Chef de la Division des Statistiques Conjoncturelles : Amath DIAGO
Chef du Bureau des Prix : El Hadji Malick CISSE
Comité de rédaction : El Hadji Malick CISSE, Ibrahima THIAM, Ndèye Mareme DIOP, Modou Dame DIOP, Abdou Salam NIANG
Collaborateurs : Khoudia WADE, Serigne THIAM, Saliou MBENGUE, Ndiassé WADE, Alioune TAMBOURA
Distribution : Division de la Diffusion: El Hadji Malick GUEYE, Alain François DIATTA