

ANSD

Agence Nationale de
la Statistique et de la Démographie

**Note sur les indices mensuels des prix du Commerce extérieur
(Juin 2023)**



Rocade Fann Bel-Air, Cerf-volant. BP 116 Dakar RP -Sénégal **Tel 33 869 21 39, Fax 33 824 36 15**

© ANSD/DSECN /DSC/ BEE/ Indice des Prix du Commerce Extérieur (IPCE) N°06-2023

Avertissement

La présente note mensuelle, issue de la rénovation (base 100 en 2014) des Indices des Valeurs Unitaires du commerce extérieur, fait ressortir le niveau et l'évolution des indices de valeurs unitaires (I.V.U) des marchandises échangées entre le Sénégal et le reste du monde. La valeur unitaire est obtenue en rapportant la valeur de la marchandise à son volume. Exprimée en francs CFA par kg, elle traduit le prix par unité de masse. Ces indices sont de type Laspeyres. La marchandise est valorisée CAF (Coût Assurance Fret) à l'importation et FAB (Franco A Bord) à l'exportation. Ces indices rénovés (Base 100 en 2014) font suite aux indices produits et publiés (Base 100 en 2005) depuis janvier 2010. La nomenclature des produits est celle du Système Harmonisé (SH) de désignation et de codification des marchandises à quatre digits (SH4). Cette dernière est une agrégation de produits élémentaires à 10 digits (SH10).

L'innovation apportée à cette rénovation a trait :

- à l'association des produits SH4 à leurs pays d'origine ou à leurs pays de destination respectivement pour les importations et les exportations (SH4Pays) ;
- au calcul des indices élémentaires (SH4Pays) ;
- au calcul des indices par Section de la nomenclature du Système Harmonisé.

A cet égard l'échantillon, pour chaque flux, est constitué de produits associés à leurs pays d'origine et à leurs pays de destination (SH4Pays). Le produit (SH4) associé au pays partenaire atténue la fluctuation des valeurs unitaires observées entre deux mois au regard de la structure des produits élémentaires qui le composent. Afin de dégager la tendance fondamentale des prix aux échanges extérieurs, un indice sous-jacent¹ est calculé à côté d'un indice des produits volatils qui, lui, rend compte de l'évolution des produits aux fortes variations des prix unitaires. Les indices mensuels diffusés sont provisoires et sont mis à jour suite aux corrections ultérieures des valeurs unitaires.

Les données de base utilisées, principalement issues des statistiques douanières, sont relatives au commerce général².

¹L'indice des prix des produits sous-jacents est obtenu en élaguant de l'échantillon les produits dont les prix sont sujets à de fortes variations, dits produits volatils tels que, les insecticides et herbicides à l'importation, ainsi que les mélanges odoriférants pour les industries alimentaires à l'exportation. Un produit est considéré comme volatil si la fluctuation des prix par rapport à la moyenne est supérieure à 30%.

²Le commerce général comptabilise les marchandises quand elles entrent ou sortent du territoire national.

Le commerce spécial enregistre les marchandises lorsqu'elles sont destinées à la consommation intérieure ou à l'exportation.

I. EVOLUTION DES PRIX DU COMMERCE EXTERIEUR

Les prix des produits importés diminuent de 0,2%

Au mois de juin 2023, les prix des produits à l'importation ont baissé de 0,2%, comparés au mois précédent. Cette évolution résulte, principalement, de la dépréciation des prix des « produits minéraux » qui y ont contribué à -2,3 points de pourcentage, des « produits du règne végétal » (-1,1) et des « produits des industries chimiques » (-0,3). Cependant, cette diminution des prix des produits importés est atténuée par la hausse de ceux des « métaux communs et ouvrages » (+1,4), des « machines et appareils » (+1,0) et des « matériel de transport » (+0,7). Par rapport au mois de juin 2022, les prix des produits importés ont chuté de 4,9%. Sur les six premiers mois de 2023, les produits achetés de l'extérieur se sont renchéri de 9,5%, en comparaison à ceux de la même période de 2022.

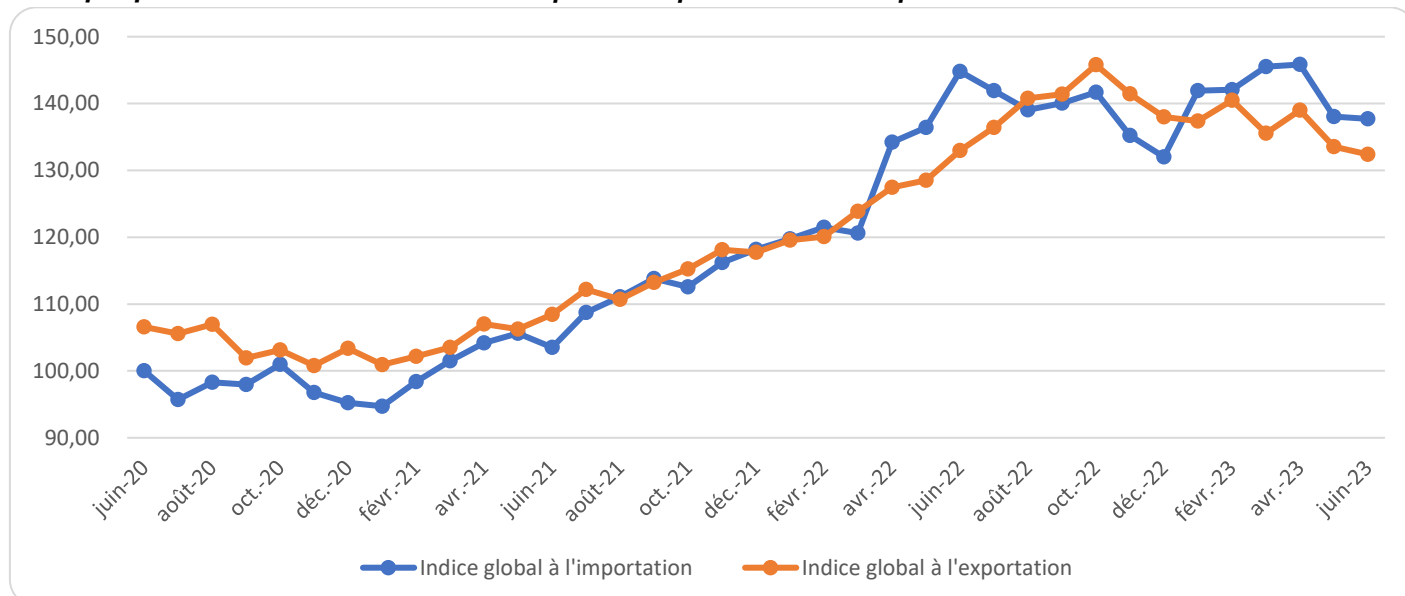
Les prix des produits sous-jacents à l'importation ont baissé de 1,2% tandis que ceux des prix des produits volatils à l'importation ont augmenté de 3,9%. En glissement annuel, les prix des produits sous-jacents à l'importation ont diminué de 9,3%. Par contre ceux des prix des produits volatils à l'importation ont grimpé de 18,2%. Sur les six premiers mois de 2023, leurs prix moyens ont bondi, respectivement, de 9,2% et 10,9% relativement à la même période de 2022.

Les prix des produits exportés reculent de 0,9%

Les prix des produits à l'exportation ont diminué de 0,9% au mois de juin 2023, par rapport au mois précédent. Cette baisse des prix est liée, principalement, à celle des prix des « produits minéraux » qui y ont contribué à -0,7 point de pourcentage, des « perles fines ou de culture, pierres gemmes ou similaires... » (-0,4) et des « produits des industries alimentaires » (-0,3). Cependant, l'augmentation des prix des « chaussures et coiffures » (+0,4) et des prix des « animaux vivants et produits du règne animal » (+0,2) a atténué cette diminution des prix à l'exportation. Rapportés au mois de juin 2022, les prix des produits à l'exportation ont chuté de 0,5%. Sur les six premiers mois de 2023, les produits vendus à l'extérieur se sont renchéri de 8,8%, relativement à ceux de la même période de 2022.

Les prix à l'exportation des produits sous-jacents se sont réduits de 1,7%, alors que ceux des produits volatils ont bondi de 8,9% en variation mensuelle, sur la période sous revue. Par rapport au mois de juin 2022, les prix des produits sous-jacents se sont dépréciés de 0,9% tandis que ceux des produits volatils ont augmenté de 4,7%. Sur les six premiers mois de 2023, leurs prix moyens ont progressé, respectivement, de 0,9% et 1,0% relativement à la même période de 2022.

Graphique 1 : Evolution des indices des prix à l'importation et à l'exportation

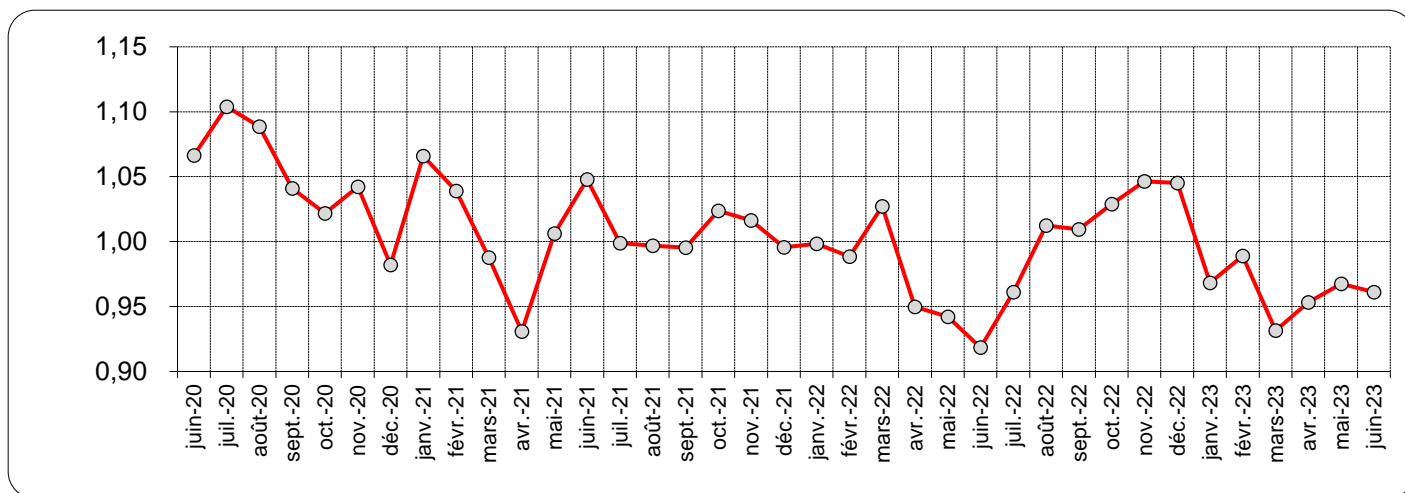


Source : ANSD/DSECN/DSC/BEE

Les termes de l'échange³ diminuent légèrement

Les termes de l'échange sont ressortis à 0,96 au mois de juin 2023 contre 0,97 au mois précédent. Ce niveau des termes de l'échange pendant la période sous revue est expliquée par ceux des « bois et charbon de bois » (0,64), des « produits minéraux » (0,78) et des « métaux communs et ouvrages » (0,92). Cependant, les termes de l'échange des « peaux, cuirs, pelleteries et ouvrages en ces matières » (2,01), des « chaussures, coiffures » (1,29), des « graisses et huiles animales ou végétales » (1,29), des « produits des industries chimiques » (1,16) et des « matières plastiques et caoutchouc » (1,15), ont amélioré la compétitivité des produits échangés au cours de la période sous revue.

Graphique 2 : Evolution des termes de l'échange



Source : ANSD/DSECN/DSC/BEE

³ Les termes de l'échange sont obtenus en rapportant l'indice des prix à l'exportation à l'indice des prix à l'importation.

//.EVOLUTION DES PRIX A L'IMPORTATION PAR SECTION

Les prix des « produits minéraux » régressent

La baisse des prix à l'importation des « produits minéraux » (-4,6%) est due à celui des prix des produits pétroliers (-6,6%), provenant notamment du Royaume-Uni (-25,7%) et des Pays-Bas (-21,2%). Cependant, l'augmentation des prix des huiles brutes de pétroles (+1,9%), originaire totalement du Nigéria a limité cette baisse. Relativement au mois de juin 2022, les prix des produits de cette section ont chuté de 13,5%. Sur les six premiers mois de 2023, les prix des « produits minéraux » ont bondi de 19,3%, relativement à la période correspondante de 2022.

Les prix des « produits du règne végétal » se contractent

Les prix des « produits du règne végétal » se sont contractés de 7,4% en juin 2023, suite à la baisse des prix du « riz » (-8,5%), originaire de la Thaïlande (-15,9%), du « blé » (-4,2%) provenant de la France (-8,0%), du maïs (-2,5%) et de l'oignon du Pays bas (-21,8%). Rapportés au mois de juin 2022, les prix de ces produits se sont repliés de 15,9%. Sur les six premiers mois de 2023, les prix des « produits du règne végétal » ont fléchi de 4,5%, relativement à la période correspondante de 2022.

Les prix des produits des industries chimiques diminuent

Les prix des « produits des industries chimiques » ont diminué de 5,8% en juin 2023 comparés au mois précédent. Ce repli est expliqué par celui des prix des « préparations antidétonantes, inhibiteurs d'oxydation, additifs pour huiles » (-36,8%), originaire de la France. Cependant, la hausse des prix des médicaments (3,2%) et de l'engrais (1,1%) a atténué cette baisse. Par rapport au mois de juin 2022, les prix des produits de cette section se sont accrus de 2,0%. Sur les six premiers mois de 2023, les prix des « matériels de transport » se sont accrus de 5,1%, relativement à la période correspondante de 2022.

Les prix « métaux communs et ouvrages » augmentent

Les prix des « métaux communs et ouvrages » ont augmenté de 32,0% au mois de juin 2023, comparativement au mois précédent. Cette augmentation est en liaison avec celle du prix du fils en fer ou aciers (+43,3%) et des barres en fer ou aciers (+20,4%). Par contre, la chute des prix des constructions et parties de construction en fonte, fer ou acier (-10,4%) a limité cette hausse des prix de cette section. Rapportés au mois de juin 2022, les prix des produits de cette section se sont appréciés de 10,2%. Sur les six premiers mois de 2023, les prix des « métaux communs et ouvrages » ont reculé de 4,9%, relativement à ceux de la même période de 2022.

Les prix des « matériels de transport » s'accroissent

Les prix du « matériel de transport » se sont accrus de 11,6% en juin 2023 comparé au mois précédent. Cette augmentation est expliquée par celle des prix des véhicules automobiles pour le transport de marchandises (35,4%). Le fléchissement des prix des voitures de tourisme (-0,4%) a limité cette hausse des prix des matériels de transport. Par rapport au mois de juin 2022, les prix des produits de cette section se sont accrus de 39,1%. Sur les six premiers mois de 2023, les prix du « matériel de transport » ont enregistré une hausse de 24,4%, relativement à la période correspondante de 2022.

III. EVOLUTION DES PRIX A L'EXPORTATION PAR SECTION

Les prix des « produits minéraux » baissent

Les prix des « produits minéraux » ont diminué de 2,4%, comparativement au mois précédent. Ce fléchissement des prix est imputable à celui des prix des produits pétroliers (-5,2%), destinés principalement, au provisions de bords (-6,3%) et au Mali (-6,5%), du titane (-5,0%) et du zircon (-2,5%). Cependant, la hausse des prix des phosphates et du ciment, respectivement, de 5,8% et 1,8% a atténué cette baisse des prix des produits minéraux. En glissement annuel, les prix des produits de cette section ont augmenté de 5,2%. Sur les six premiers mois de 2023, ils ont baissé de 28,4%, relativement à la période correspondante de 2022.

Les prix des « perles fines ou de culture, pierres gemmes ou similaires... » fléchissent

Les prix des « perles fines ou de culture, pierres gemmes ou similaires... » ont chuté de 1,9% au mois de juin 2023, comparativement au mois précédent. Ce repli des prix est imputable à celui de l'or (-1,9%) exporté vers les Emirats Arabes-Unis (-4,2%) et la Suisse (-1,5%) et de l'argent destiné totalement à la Suisse (-3,6%). En glissement annuel, les prix des produits de cette section ont bondi de 1,7%. Sur les six premiers mois de 2023, les prix des « perles fines ou de culture, pierres gemmes ou similaires... » ont fléchi de 3,4%, relativement à la même période de 2022.

Les prix des « produits des industries alimentaires » se replient

Les prix des « produits des industries alimentaires » se sont dépréciés de 2,6% en rythme mensuel. Cette situation est consécutive à la baisse des prix des « préparations et conserves de poissons ; caviar et ses succédanés » (-15,1%) et des bouillons (-2,9%). Cependant, la hausse des prix des cigarettes (+0,1%) a amoindri cette diminution. Rapportés au mois de juin 2022, les prix des produits de cette section se sont accrus de 2,9%. Sur les six premiers mois de 2023, les prix des « produits des industries alimentaires » se sont repliés de 6,5%, relativement à la période correspondante de 2022.

Les prix des « chaussures et coiffures » rebondissent

Au mois de juin 2023, les prix à l'exportation des « chaussures et coiffures » ont bondi de 31,7%, comparés à ceux du mois précédent. Ce résultat est dû à l'augmentation des prix des perruques, ouvrages en cheveux (+30,7%), exportés vers le Mali (+71,3%). Comparés au mois de juin 2022, les prix des produits de cette section se sont accrus de 34,6%. Sur les six premiers mois de 2023, les prix des « chaussures et coiffures » ont augmenté de 12,9%, relativement à ceux de la même période de 2022.

Les prix des « animaux vivants et produits du règne animal » s'élèvent

Au mois de juin 2023, les prix à l'exportation des « animaux vivants et des produits du règne animal » ont augmenté de 1,2%, comparés à ceux du mois précédent. Ce résultat est dû à l'augmentation des prix des poissons congelés (+6,1%), exportés vers la Corée du Sud (+15,3%). Cependant, la diminution des prix des mollusques (-7,7%), crustacés (-3,1%) et des poissons frais (-0,5%) a limité la hausse des prix des animaux vivants et produits du règne animal. Comparés au mois de juin 2022, les prix des produits de cette section se sont repliés de 3,2%. Sur les six premiers mois de 2023, les prix des « animaux vivants et produits du règne animal » ont augmenté de 1,0%, relativement à ceux de la même période de 2022.

Annexes

Tableau 1 : Variation de l'indice des prix à l'importation par section et selon le pays (base 100 en 2014)

Sections /produits	Poids	2022					2023					Contribution à la variation mensuelle
		JUIN	MARS	AVRIL	MAI	JUIN	Variation en %					
							2023	2023/2022				
							Juin/ Juin	Cum 23/ Cum 22				
ANIMAUX VIVANTS ET PRODUITS DU REGNE ANIMAL	177	113,5	112,7	105,3	114,5	103,7	-9,4	-8,6	2,5	-0,1		
• Lait	91	131,0	123,2	112,9	131,9	118,5	-10,2	-9,5	-1,5	-0,1		
France	30	116,5	98,9	98,6	97,4	95,9	-1,5	-17,6	-13,5	0,0		
Nouvelle Zelande	27	119,7	101,6	107,4	107,6	101,1	-6,0	-15,5	-9,2	0,0		
• Fromages	28	94,8	103,5	107,4	100,1	91,4	-8,7	-3,7	19,2	0,0		
France	17	99,2	121,2	127,5	129,0	101,3	-21,5	2,1	36,2	0,0		
PRODUITS DU REGNE VEGETAL	1487	156,3	147,8	140,9	141,9	131,4	-7,4	-15,9	-4,5	-1,1		
• Riz	864	130,9	128,9	126,0	130,5	119,4	-8,5	-8,8	-4,4	-0,6		
Inde	527	130,4	125,6	123,3	130,7	121,4	-7,1	-6,9	-2,9	-0,3		
Thaïlande	214	139,6	143,9	137,9	137,8	115,9	-15,9	-17,0	-7,5	-0,3		
• Blé	378	199,6	152,3	143,1	133,1	127,5	-4,2	-36,1	-15,7	-0,2		
France	279	202,8	151,4	142,5	131,5	121,0	-8,0	-40,3	-17,5	-0,2		
• Maïs	87	174,9	180,3	186,8	159,7	155,6	-2,5	-11,0	5,7	0,0		
Argentine	63	205,3	189,5	198,7	161,7	160,9	-0,5	-21,6	-4,0	0,0		
• Oignons	36	256,4	273,5	205,1	216,7	169,6	-21,8	-33,9	-12,7	-0,1		
Pays-Bas	36	256,4	273,5	205,1	216,7	169,6	-21,8	-33,9	-12,7	-0,1		
GRAISSES ET HUILES ANIMALES OU VEGETALES	326	96,0	128,2	108,7	125,6	135,0	7,5	40,6	30,3	0,2		
• Huile de palme	246	83,4	125,6	103,5	124,6	136,4	9,4	63,6	43,7	0,2		
Côte d'Ivoire	51	50,3	36,4	37,0	35,2	108,5	208,7	115,9	-3,7	0,3		
Malaisie	47	89,7	95,0	101,9	73,9	101,1	36,8	12,7	2,1	0,1		
Indonésie	45	131,3	224,4	184,5	277,0	204,9	-26,1	56,0	70,0	-0,1		
• Huile de soja	38	134,8	136,9	137,0	137,2	137,0	-0,1	1,6	1,7	0,0		
Tunisie	18	85,9	85,9	85,9	85,9	85,9	0,0	0,0	0,0	0,0		
Etats-Unis	16	210,2	220,6	219,1	220,5	220,1	-0,2	4,7	4,4	0,0		
PRODUITS DES INDUSTRIES ALIMENTAIRES	646	109,6	99,7	94,7	103,5	114,1	10,3	4,2	-5,9	0,4		
• Préparations alimentaires avec cacao	260	105,6	81,7	68,7	85,5	97,0	13,4	-8,1	-20,3	0,2		
Chine	75	83,3	83,3	18,8	99,6	67,2	-32,5	-19,3	12,1	0,0		
Irlande	44	100,1	109,7	90,6	95,7	93,7	-2,1	-6,4	3,2	0,0		
• Tabacs	128	102,9	101,6	101,2	100,6	103,6	2,9	0,7	-1,6	0,0		
France	109	102,1	102,1	102,1	102,1	102,1	0,0	0,0	0,0	0,0		
PRODUITS MINERAUX	3924	186,6	187,1	183,6	169,3	161,4	-4,6	-13,5	19,3	-2,3		
• Produits pétroliers	2521	214,9	223,8	221,1	203,5	190,0	-6,6	-11,6	24,3	-2,5		
Pays-Bas	969	200,6	202,5	185,9	136,8	107,8	-21,2	-46,2	39,5	-2,6		
Belgique	451	165,1	136,3	134,9	117,6	117,1	-0,4	-29,1	4,7	0,0		
Cuba	212	151,9	151,9	151,9	151,9	151,9	0,0	0,0	0,0	0,0		
Royaume Uni	210	118,9	219,9	181,1	192,3	142,9	-25,7	20,2	48,5	-0,7		
• Huile brute de pétrole	1131	128,1	109,8	115,9	105,1	107,1	1,9	-16,4	4,8	0,2		
Nigéria	1131	128,1	109,8	115,9	105,1	107,1	1,9	-16,4	4,8	0,2		
PRODUITS DES INDUSTRIES CHIMIQUES	668	106,7	108,8	124,8	115,6	108,8	-5,8	2,0	5,1	-0,3		
• Médicaments	373	93,5	92,5	116,7	94,3	97,4	3,2	4,1	2,4	0,1		
France	328	100,2	96,9	119,8	99,4	98,9	-0,5	-1,2	1,1	0,0		
Belgique-luxembourg	15	34,6	62,9	114,2	60,9	96,1	57,9	177,8	31,2	0,1		
• Engrais	54	177,7	182,1	193,6	184,7	186,8	1,1	5,1	9,3	0,0		
Russie	23	238,3	251,9	261,8	254,8	256,2	0,5	7,5	5,7	0,0		
Suède	5	244,9	174,4	265,1	235,1	224,8	-4,3	-8,2	19,8	0,0		
• Préparations antidétonantes, inhibiteurs d'oxydation, additifs pour huiles	40	134,2	133,1	152,8	191,5	121,0	-36,8	-9,9	25,0	-0,2		
France	40	134,2	133,1	152,8	191,5	121,0	-36,8	-9,9	25,0	-0,2		
MATIERES PLASTIQUES ET CAOUTCHOUC	241	119,5	99,7	97,8	103,0	98,9	-4,0	-17,3	-15,4	-0,1		
• Polymères de l'éthylène	59	137,5	96,8	96,7	102,7	97,4	-5,2	-29,2	-18,3	0,0		
Arabie Saoudite	29	158,7	100,9	100,2	105,1	93,9	-10,7	-40,8	-23,5	0,0		
• Polymères de propylène	48	119,7	85,3	80,5	86,8	93,5	7,7	-21,9	-25,4	0,0		
Arabie Saoudite	25	124,1	80,4	75,8	85,6	94,8	10,8	-23,6	-27,6	0,0		
Afrique du Sud	19	113,7	91,0	83,7	88,6	91,0	2,8	-19,9	-23,3	0,0		
PEAUX, CUIRS, PELLETERIES ET OUVRAGE EN CES MATIERES	8	35,5	39,3	35,3	35,1	45,9	30,9	29,3	2,7	0,0		
• Valises, sacs et étuis	8	35,5	39,3	35,3	35,1	45,9	30,9	29,3	2,7	0,0		
Chine	8	35,5	39,3	35,3	35,1	45,9	30,9	29,3	2,7	0,0		
BOIS ET CHARBON DE BOIS	89	90,1	114,4	97,6	112,9	114,0	0,9	26,5	13,2	0,0		
• Bois sciés	60	84,7	107,1	100,0	104,2	121,9	16,9	43,8	16,2	0,1		
Côte d'Ivoire	39	89,3	124,3	111,1	118,4	141,3	19,3	58,2	25,8	0,1		
Cameroun	21	76,2	75,1	79,3	77,8	85,7	10,1	12,5	-2,8	0,0		
PAPIERS ET APPLICATIONS	113	115,8	121,4	133,8	131,4	126,8	-3,5	9,5	12,3	0,0		
• Papiers	35	150,8	153,4	149,4	153,0	143,1	-6,4	-5,1	6,5	0,0		

Sections /produits	Poids	2022					2023					Variation en %			Contribution à la variation mensuelle
		JUIN	MARS	AVRIL	MAI	JUIN	2023	2023/2022							
							Juin/ Mai	Juin/ Juin	Cum 23/ Cum 22						
Etats-Unis	11	166,8	135,7	113,5	117,9	122,4	3,8	-26,6	-11,0	0,0					
Suède	9	157,0	181,2	172,2	168,6	138,0	-18,1	-12,1	12,5	0,0					
• Boîtes, sacs, cartonnages	27	139,5	160,2	160,8	131,6	152,8	16,1	9,5	14,1	0,0					
Maroc	13	120,3	145,8	147,9	150,5	143,3	-4,8	19,2	32,6	0,0					
• Livres, brochures et imprimés similaires	11	69,7	70,9	154,4	152,6	54,9	-64,0	-21,2	-3,0	-0,1					
France	11	69,7	70,9	154,4	152,6	54,9	-64,0	-21,2	-3,0	-0,1					
• Autres imprimés, y compris les images, les gravures et les photographies	9	71,8	99,5	217,6	257,0	191,3	-25,5	166,4	127,9	0,0					
Malaisie	9	71,8	99,5	217,6	257,0	191,3	-25,5	166,4	127,9	0,0					
MATIERES TEXTILES ET OUVRAGES	149	97,0	101,6	97,8	97,9	99,0	1,1	2,1	7,7	0,0					
• Fibres synthétiques	57	138,3	134,6	134,8	122,6	131,6	7,4	-4,9	7,8	0,0					
Japon	46	137,4	139,1	139,3	129,8	134,1	3,3	-2,4	8,6	0,0					
• Articles de friperie	27	71,5	59,6	63,3	63,0	77,9	23,6	9,0	-0,6	0,0					
France	14	90,3	78,5	80,0	78,8	77,4	-1,7	-14,2	0,3	0,0					
Etats-Unis	8	64,1	57,6	56,2	58,2	72,5	24,6	13,0	-12,4	0,0					
CHAUSSURES, COIFFURES	14	60,4	128,6	109,6	113,3	114,0	0,6	88,7	38,8	0,0					
• Chaussures	9	37,2	43,9	40,9	38,1	35,8	-5,9	-3,8	-4,6	0,0					
Chine	9	37,2	43,9	40,9	38,1	35,8	-5,9	-3,8	-4,6	0,0					
OUVRAGES EN PIERRES, CIMENT ET VERRES	80	87,1	80,3	74,3	74,3	76,2	2,5	-12,5	-22,7	0,0					
• Carreaux	69	86,2	77,7	70,1	70,7	72,3	2,2	-16,2	-26,2	0,0					
Chine	45	72,9	66,2	63,6	65,0	64,9	-0,1	-10,9	-20,7	0,0					
Turquie	14	119,0	119,9	90,6	89,4	100,0	11,8	-16,0	-33,0	0,0					
METAUX COMMUNS ET OUVRAGES	487	146,2	135,5	131,0	122,0	161,1	32,0	10,2	-4,9	1,4					
• Fils en fer ou aciers	153	130,6	75,7	80,0	67,9	97,3	43,3	-25,5	-38,6	0,4					
Ukraine	93	116,3	80,7	85,4	66,8	100,2	50,0	-13,8	-45,0	0,3					
Chine	52	159,8	69,1	71,0	71,0	97,2	36,8	-39,2	-17,6	0,1					
• Barres en fer ou aciers	51	114,9	94,8	105,6	103,4	124,5	20,4	8,3	-4,5	0,1					
Ukraine	18	127,1	107,1	107,1	107,1	107,1	0,0	-15,7	-9,2	0,0					
Turquie	15	129,5	97,0	109,5	94,3	149,7	58,8	15,7	3,8	0,1					
• Construction et parties de construction en fonte, fer ou acier	16	93,5	174,2	164,1	90,4	81,0	-10,4	-13,3	26,3	0,0					
FRANCE	16	100,4	196,0	189,7	97,2	92,5	-4,8	-7,9	28,0	0,0					
INDE	16	79,8	131,5	114,0	77,0	58,5	-24,0	-26,7	20,3	0,0					
MACHINES ET APPAREILS	868	90,2	98,7	122,3	98,2	111,6	13,7	23,7	2,0	1,0					
• Appareils de téléphonie	189	121,1	144,4	119,6	100,9	121,7	20,6	0,5	-26,7	0,3					
France	58	103,0	53,7	120,8	71,4	163,2	128,7	58,4	-15,3	0,6					
Emirats Arabes Unis	52	231,1	336,0	150,9	201,3	115,4	-42,7	-50,1	-42,8	-0,2					
Chine	54	37,0	62,7	68,1	31,6	27,4	-13,4	-26,0	-10,8	0,0					
• Groupes électrogènes	91	71,6	73,2	77,6	85,0	84,9	-0,1	18,5	3,8	0,0					
Royaume uni	35	58,8	104,8	101,3	126,1	110,7	-12,2	88,2	72,5	0,0					
Emirats Arabes Unis	21	93,5	4,8	5,5	5,5	3,6	-35,1	-96,2	-94,2	0,0					
• Tableaux,armoires de commande,distribution électrique (8517 exclu)	32	119,4	134,7	201,6	190,6	225,8	18,5	89,2	43,1	0,1					
France	17	60,6	84,0	111,7	78,5	151,0	92,3	149,0	32,1	0,1					
Turquie	7	230,0	159,0	332,0	236,0	425,4	80,2	84,9	28,9	0,1					
République populaire de chine	8	151,1	220,0	281,7	385,6	218,8	-43,3	44,8	73,8	-0,1					
• Parties reconnaissables comme étant destinées aux machines des 8425,8430.	50	94,2	122,2	150,7	137,1	136,9	-0,1	45,3	18,4	0,0					
France	14	104,5	110,8	137,8	91,3	113,3	24,1	8,4	10,2	0,0					
Belgique-luxembourg	11	64,1	35,2	116,9	152,9	50,5	-67,0	-21,3	24,6	-0,1					
Royaume Uni	9	100,3	107,7	125,0	186,8	187,6	0,4	87,0	11,5	0,0					
Etats-Unis	17	101,8	193,3	195,2	139,1	184,8	32,8	81,6	25,1	0,1					
• Machines et appareils à imprimer et leurs machines auxiliaires.	38	104,5	110,8	137,8	91,3	113,3	24,1	8,4	10,2	0,1					
France	38	104,5	110,8	137,8	91,3	113,3	24,1	8,4	10,2	0,1					
MATERIEL DE TRANSPORT	599	100,7	116,2	137,5	125,5	140,1	11,6	39,1	24,4	0,7					
• Voiture de tourisme	302	104,3	126,6	149,3	152,3	151,7	-0,4	45,5	32,5	0,0					
Japon	86	121,2	158,5	128,2	147,8	183,9	24,4	51,7	10,3	0,2					
France	41	164,8	171,8	365,8	216,9	190,7	-12,1	15,7	35,5	-0,1					
Etats-Unis	28	47,5	82,8	74,3	76,4	72,5	-5,1	52,8	49,4	0,0					
• Véhicules automobiles pour le transport de marchandises	193	112,6	136,9	165,3	123,6	167,4	35,4	48,7	21,0	0,8					
Afrique du Sud	49	111,8	114,2	173,4	126,8	125,6	-0,9	12,4	4,1	0,0					
France	38	171,5	167,3	241,7	85,5	272,9	219,3	59,1	25,7	1,4					
INSTRUMENTS ET APPAREILS D'OPTIQUE	57	51,4	86,6	63,1	59,2	76,1	28,6	48,1	21,9	0,1					
• Instruments et appareils pour la médecine	50	50,3	85,0	42,2	57,2	67,4	17,8	33,9	6,3	0,0					
Allemagne	16	11,6	61,9	31,6	51,6	48,4	-6,2	317,8	12,7	0,0					
Inde	12	15,8	29,7	11,6	16,5	7,2	-56,6	-54,6	-31,3	0,0					
MARCHANDISES ET PRODUITS DIVERS	69	72,1	68,0	64,8	68,4	74,8	9,3	3,6	-14,9	0,0					

Sections /produits	Poids	2022	2023				Variation en %			Contribution à la variation mensuelle
		JUIN	MARS	AVRIL	MAI	JUIN	2023	2023/2022		
							Juin/Mai	Juin/Juin	Cum 23/Cum 22	
• Constructions préfabriquées	38	69,5	55,5	63,7	51,7	56,9	10,2	-18,0	-24,1	0,0
Turquie	31	79,2	62,3	61,5	54,1	59,3	9,6	-25,1	-29,2	0,0
Indice global à l'importation	10000	144,8	145,5	145,8	138,0	137,7	-0,2	-4,9	9,5	-0,2
Indice des prix des produits sous-jacents à l'importation	7861	154,8	153,3	151,3	142,1	140,4	-1,2	-9,3	9,2	-1,0
Indice des prix des produits volatils à l'importation	2139	108,1	116,9	125,8	123,1	127,8	3,9	18,2	10,9	0,7

Source : ANSD/DSECN/DSC/BEE

Tableau 2 : Variation de l'indice des prix à l'exportation par section et selon le pays (base 100 en 2014)

Sections/produits	Poids	2022					2023					Variation en %			Contribution à la variation mensuelle
		JUIN	MARS	AVRIL	MAI	JUIN	2023	2023/2022							
							Juin/Mai	Juin/Juin	Cum 23/Cum 22						
ANIMAUX VIVANTS ET PRODUITS DU REGNE ANIMAL	1566	124,8	114,3	125,1	119,4	120,8	1,2	-3,2	1,0	0,2					
• Poissons frais	277	106,2	107,7	103,7	106,1	105,6	-0,5	-0,6	-5,0	0,0					
France	119	87,4	109,4	101,1	105,0	100,6	-4,1	15,1	0,7	0,0					
• Mollusques	204	197,7	163,4	180,2	179,6	165,8	-7,7	-16,1	-8,6	-0,2					
Italie	93	207,6	179,3	194,2	195,2	189,2	-3,1	-8,9	-2,6	0,0					
• Poissons congelés	891	113,1	103,9	114,2	107,8	114,3	6,1	1,0	6,5	0,4					
Côte d'Ivoire	286	101,4	96,4	98,5	101,7	102,3	0,6	0,9	2,6	0,0					
Corée du Sud	260	147,9	122,4	140,5	124,8	143,9	15,3	-2,7	7,8	0,4					
• Crustacés	113	137,1	120,6	163,0	132,6	128,5	-3,1	-6,3	0,7	0,0					
Espagne	91	144,7	125,0	117,2	135,3	134,2	-0,8	-7,3	-7,9	0,0					
PRODUITS DU REGNE VEGETAL	564	124,5	129,4	131,7	129,9	133,8	3,0	7,4	11,4	0,2					
• Riz	162	150,5	159,1	157,5	162,3	170,1	4,8	13,0	24,5	0,1					
Mauritanie	7	135,8	131,0	129,5	130,9	130,5	-0,3	-3,9	-3,6	0,0					
Mali	145	153,6	158,7	158,6	163,3	167,0	2,3	8,7	24,2	0,0					
Guinée Bisau	10	114,4	183,3	158,6	169,3	240,9	42,3	110,5	52,1	0,1					
• Tomates	74	141,3	155,2	163,3	151,0	156,5	3,7	10,8	7,3	0,0					
Pays-Bas	37	157,4	157,4	157,4	153,3	156,0	1,8	-0,9	-0,6	0,0					
• Melons	75	103,5	100,9	99,9	96,4	99,1	2,8	-4,3	0,8	0,0					
Espagne	62	111,4	105,7	107,6	101,5	104,9	3,4	-5,8	-0,8	0,0					
• Autres graines et fruits oléagineux	12	44,1	101,5	98,2	96,5	98,7	2,3	123,6	47,7	0,0					
Chine	12	44,1	101,5	98,2	96,5	98,7	2,3	123,6	47,7	0,0					
GRAISSES ET HUILES ANIMALES OU VEGETALES	185	162,6	172,0	173,9	175,8	174,6	-0,7	7,4	7,7	0,0					
• Huiles d'arachides	185	162,6	172,0	173,9	175,8	174,6	-0,7	7,4	7,7	0,0					
Chine	74	146,5	170,6	167,2	170,3	169,3	-0,5	15,6	14,7	0,0					
PRODUITS DES INDUSTRIES ALIMENTAIRES	1245	110,1	113,5	119,6	116,3	113,4	-2,6	2,9	6,5	-0,3					
• Préparations et conserves de poissons;caviar et ses succédanés.	46	83,8	133,5	118,3	145,8	123,7	-15,1	47,7	39,7	-0,1					
France	32	73,8	144,1	120,6	129,0	131,2	1,7	77,8	52,9	0,0					
Maroc	14	105,8	110,1	113,0	182,9	107,1	-41,5	1,2	16,6	-0,1					
• Bouillons	513	105,4	109,3	111,0	109,0	105,8	-2,9	0,4	7,2	-0,1					
Burkina Faso	113	117,6	115,3	113,8	116,1	110,8	-4,6	-5,8	7,0	0,0					
Mali	113	110,0	112,4	117,5	115,7	111,8	-3,4	1,6	9,6	0,0					
• Cigarettes	186	92,7	93,4	92,9	94,3	94,4	0,1	1,9	0,2	0,0					
Gabon	35	44,3	44,3	44,3	44,3	44,3	0,0	0,0	0,0	0,0					
Guinée Equatoriale	34	64,1	67,5	67,0	71,3	70,9	-0,7	10,5	6,9	0,0					
Côte d'Ivoire	31	53,2	53,2	53,0	53,0	54,8	3,4	3,1	-15,7	0,0					
• Autres Tabacs	186	108,6	108,6	108,6	108,6	108,6	0,0	0,0	0,0	0,0					
Cameroun	82	114,5	114,5	114,5	114,5	114,5	0,0	0,0	0,0	0,0					
Congo	78	89,7	89,7	89,7	89,7	89,7	0,0	0,0	0,0	0,0					
PRODUITS MINERAUX	3138	119,5	137,5	137,8	128,9	125,7	-2,4	5,2	28,4	-0,7					
• Produits pétroliers	1954	118,5	137,5	142,7	127,1	120,4	-5,2	1,6	40,4	-1,0					
Provisions de Bord	1011	123,9	144,2	155,6	131,7	123,4	-6,3	-0,4	51,7	-0,6					
Mali	494	113,8	124,5	123,4	111,1	103,8	-6,5	-8,8	31,4	-0,3					
• Ciment	822	100,6	111,2	111,8	111,2	113,2	1,8	12,5	13,4	0,1					
Mali	584	93,2	104,5	105,6	104,3	104,4	0,1	12,0	15,9	0,0					
Bénin	75	130,6	130,6	130,6	130,6	130,6	0,0	0,0	0,0	0,0					
Gambie	74	114,2	130,0	130,0	128,7	129,3	0,4	13,3	15,7	0,0					
• Phosphates	118	165,7	276,0	207,2	221,7	234,5	5,8	41,5	32,9	0,1					
Pologne	80	188,2	338,2	241,8	259,0	279,7	8,0	48,7	37,6	0,1					
Espagne	22	189,9	233,0	217,5	224,2	224,9	0,3	18,4	15,9	0,0					
• Titane	45	360,1	300,8	296,0	300,9	285,7	-5,0	-20,7	-9,1	-0,1					
Chine	18	431,4	263,9	248,7	260,1	257,6	-1,0	-40,3	-34,9	0,0					
• Zircon	28	240,5	239,3	224,7	230,0	224,3	-2,5	-6,7	2,6	0,0					
Espagne	8	249,1	230,4	229,8	232,3	228,7	-1,5	-8,2	-0,8	0,0					
Pays-Bas	7	245,5	250,1	210,7	242,1	232,2	-4,1	-5,4	-1,5	0,0					
PRODUITS DES INDUSTRIES CHIMIQUES	783	168,8	143,4	146,4	131,6	126,1	-4,2	-25,3	-12,3	-0,3					
• Acide phosphorique	461	188,0	142,7	142,1	136,3	137,0	0,5	-27,1	-19,3	0,0					
Emirats Arabes Unis	266	102,3	102,3	102,3	102,3	102,3	0,0	0,0	0,0	0,0					
Inde	195	305,1	197,9	196,5	182,8	184,5	0,9	-39,5	-29,0	0,0					
• Produits de beauté	127	119,5	150,5	134,3	159,3	149,8	-6,0	25,3	29,5	-0,1					
République de Guinée	50	131,5	145,3	124,4	150,2	143,2	-4,7	8,8	17,1	0,0					
Mauritanie	29	122,1	141,2	149,6	162,3	156,7	-3,4	28,3	36,3	0,0					

Sections/produits	Poids	2022					2023					Variation en %			Contribution à la variation mensuelle
		JUIN	MARS	AVRIL	MAI	JUIN	2023	2023/2022							
							Juin/Mai	Juin/Juin	Cum 23/ Cum 22						
• Engrais	107	170,1	127,8	193,7	76,2	38,3	-49,7	-77,5	-22,9	-0,3					
Mali	107	170,1	127,8	193,7	76,2	38,3	-49,7	-77,5	-22,9	-0,3					
MATIERES PLASTIQUES ET CAOUTCHOUC	73	104,8	139,2	98,2	102,5	113,3	10,5	8,1	8,5	0,1					
• Articles de ménage en plastiques	33	92,0	164,2	85,8	76,6	107,2	39,9	16,5	2,7	0,1					
Gambie	13	72,7	142,4	53,6	67,6	24,4	-63,9	-66,4	4,7	0,0					
Mali	7	105,5	301,5	106,0	105,2	359,5	241,6	240,7	25,0	0,1					
PEAUX, CUIRS, PELLETERIES ET OUVRAGE EN CES MATIERES	68	123,5	88,6	96,5	92,1	92,4	0,3	-25,2	-21,5	0,0					
• Peaux épilées d'ovins	32	177,6	105,6	120,7	112,9	113,1	0,2	-36,3	-26,9	0,0					
Italie	32	177,6	105,6	120,7	112,9	113,1	0,2	-36,3	-26,9	0,0					
BOIS ET CHARBON DE BOIS	9	78,0	75,7	79,8	72,3	72,7	0,6	-6,8	-2,4	0,0					
• Tresses et similaires en bois	9	78,0	75,7	79,8	72,3	72,7	0,6	-6,8	-2,4	0,0					
Mauritanie	9	78,0	75,7	79,8	72,3	72,7	0,6	-6,8	-2,4	0,0					
PAPIERS ET APPLICATIONS	12	117,3	126,4	120,5	113,5	132,3	16,6	12,8	12,4	0,0					
• Boîtes, sacs, cartonnages	12	117,3	126,4	120,5	113,5	132,3	16,6	12,8	12,4	0,0					
Mali	12	117,3	126,4	120,5	113,5	132,3	16,6	12,8	12,4	0,0					
MATIERES TEXTILES ET OUVRAGES	166	108,4	116,1	116,2	111,8	112,6	0,6	3,8	10,8	0,0					
• Fibres synthétiques pour filature	70	96,7	121,6	118,8	120,2	121,0	0,7	25,1	21,6	0,0					
Etats-Unis	41	101,9	122,5	124,2	123,6	119,4	-3,4	17,2	20,6	0,0					
Mali	10	47,9	97,3	84,9	91,5	121,2	32,5	153,2	36,2	0,0					
• Coton	67	133,9	123,1	126,2	127,0	125,4	-1,2	-6,3	6,7	0,0					
Bangladesh	23	200,1	160,3	170,5	171,5	167,4	-2,4	-16,3	9,5	0,0					
Malaisie	22	112,8	112,8	112,8	112,8	112,8	0,0	0,0	0,0	0,0					
CHAUSSURES, COIFFURES	148	109,0	109,7	122,3	111,5	146,8	31,7	34,6	12,9	0,4					
• Perruques, ouvrages en cheveux	138	111,9	112,2	125,8	114,2	149,3	30,7	33,3	13,1	0,4					
Etats-Unis	65	125,5	124,4	123,1	116,9	121,7	4,1	-3,0	2,7	0,0					
Mali	17	67,0	68,7	125,0	90,3	154,7	71,3	130,8	45,7	0,1					
PERLES FINES OU DE CULTURE, PIERRES GEMMES OU SIMILAIRES, METAUX PRECIEUX, PLAQUES OU DOUBLES DE METAUX PRECIEUX ET OUVRAGES EN CES MATIERES; BIJOUTERIE DE FANTAISIE; MONNAIES	1563	167,0	169,4	173,6	173,1	169,9	-1,9	1,7	3,4	-0,4					
• Or	1531	167,5	170,0	173,8	173,5	170,2	-1,9	1,7	3,4	-0,4					
Suisse	1134	192,7	196,5	202,1	200,7	197,8	-1,5	2,7	4,2	-0,3					
Emirats Arabes Unis	389	96,0	93,9	93,4	95,5	91,5	-4,2	-4,7	-1,6	-0,1					
• Argent	32	144,0	141,1	162,4	157,8	152,1	-3,6	5,6	3,3	0,0					
Suisse	32	144,0	141,1	162,4	157,8	152,1	-3,6	5,6	3,3	0,0					
METAUX COMMUNS ET OUVRAGES	427	157,9	143,4	144,4	146,9	148,2	0,9	-6,1	-1,0	0,0					
• Autres barres en fer ou acier	82	173,4	155,2	158,1	155,5	149,8	-3,7	-13,6	-1,1	0,0					
République de Guinée	24	145,4	173,7	171,8	173,0	159,8	-7,7	9,9	27,6	0,0					
Mauritanie	18	210,1	169,6	171,7	158,6	165,4	4,3	-21,3	-8,4	0,0					
• Barres en fer ou acier forgés à chaud	72	156,7	167,6	170,2	175,8	188,4	7,2	20,2	19,0	0,1					
Guinée Bissau	30	168,4	160,0	160,5	160,4	190,3	18,6	13,0	19,9	0,1					
République de Guinée	24	159,8	148,7	160,8	172,0	173,2	0,7	8,4	0,0	0,0					
MACHINES ET APPAREILS	53	169,4	128,6	104,6	113,4	120,6	6,3	-28,8	-8,0	0,0					
• Fils, câbles pour l'électricité	53	169,4	128,6	104,6	113,4	120,6	6,3	-28,8	-8,0	0,0					
Togo	30	121,1	87,4	93,0	112,7	124,5	10,5	2,8	11,9	0,0					
Bénin	23	234,2	183,7	120,1	114,4	115,3	0,8	-50,8	-20,7	0,0					
Indice global à l'exportation	10000	133,0	135,5	139,0	133,5	132,4	-0,9	-0,5	8,8	-0,9					
Indice des prix des produits sous-jacents à l'exportation	9205	132,8	136,1	138,9	133,8	131,6	-1,7	-0,9	0,9	-1,6					
Indice des prix des produits volatils à l'exportation	795	135,1	129,4	139,8	130,0	141,5	8,9	4,7	1,0	0,7					

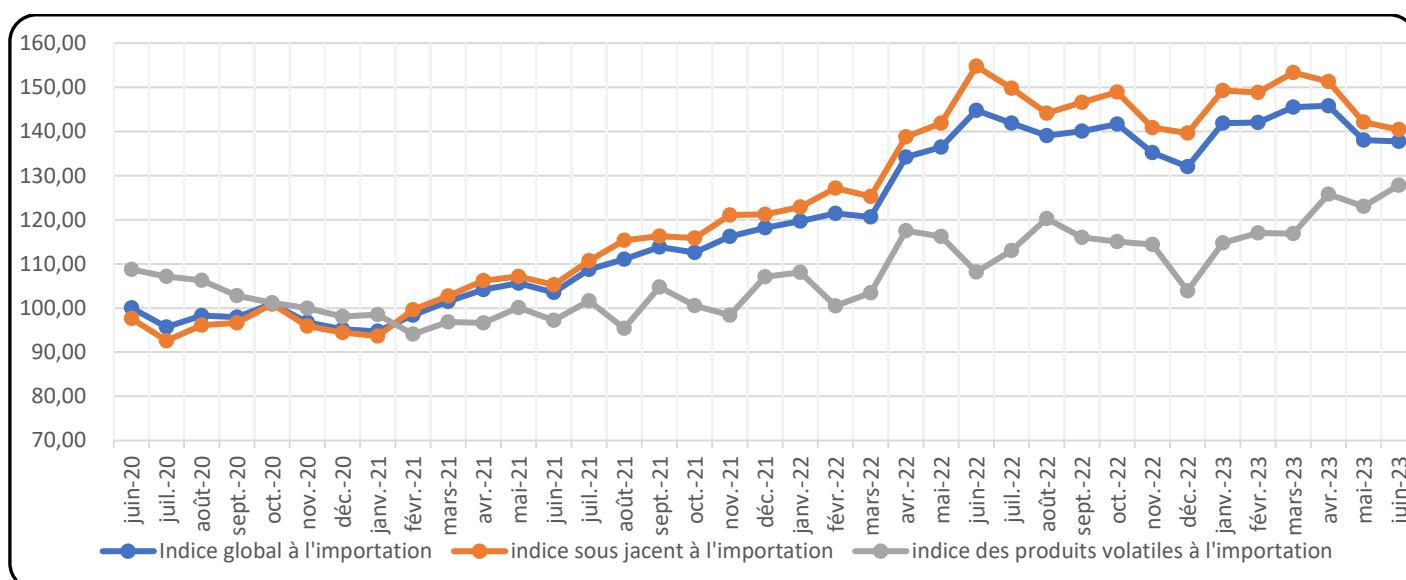
Source : ANSD/DSECN/DSC/BEE

Tableau 3: Termes de l'échange par section de la nomenclature du Système Harmonisé (base 100 en 2014)

	2022		2023		
	Juin	Mars	Avril	Mai	Juin
ANIMAUX VIVANTS ET PRODUITS DU REGNE ANIMAL	1,10	1,01	1,19	1,04	1,16
PRODUITS DU REGNE VEGETAL	0,80	0,88	0,94	0,92	1,02
GRAISSES ET HUILES ANIMALES OU VEGETALES	1,69	1,34	1,60	1,40	1,29
PRODUITS DES INDUSTRIES ALIMENTAIRES	1,01	1,14	1,26	1,12	0,99
PRODUITS MINERAUX	0,64	0,73	0,75	0,76	0,78
PRODUITS DES INDUSTRIES CHIMIQUES	1,58	1,32	1,17	1,14	1,16
MATIERES PLASTIQUES ET CAOUTCHOUC	0,88	1,40	1,00	0,99	1,15
PEAUX, CUIRS, PELLETERIES ET OUVRAGE EN CES MATIERES	3,48	2,25	2,73	2,63	2,01
BOIS ET CHARBON DE BOIS	0,87	0,66	0,82	0,64	0,64
PAPIERS ET APPLICATIONS	1,01	1,04	0,90	0,86	1,04
MATIERES TEXTILES ET OUVRAGES	1,12	1,14	1,19	1,14	1,14
CHAUSSURES, COIFFURES	1,80	0,85	1,12	0,98	1,29
METAUX COMMUNS ET OUVRAGES	1,08	1,06	1,10	1,20	0,92
MACHINES ET APPAREILS	1,88	1,30	0,86	1,16	1,08
TERMES DE L'ECHANGE GLOBAL	0,92	0,93	0,95	0,97	0,96

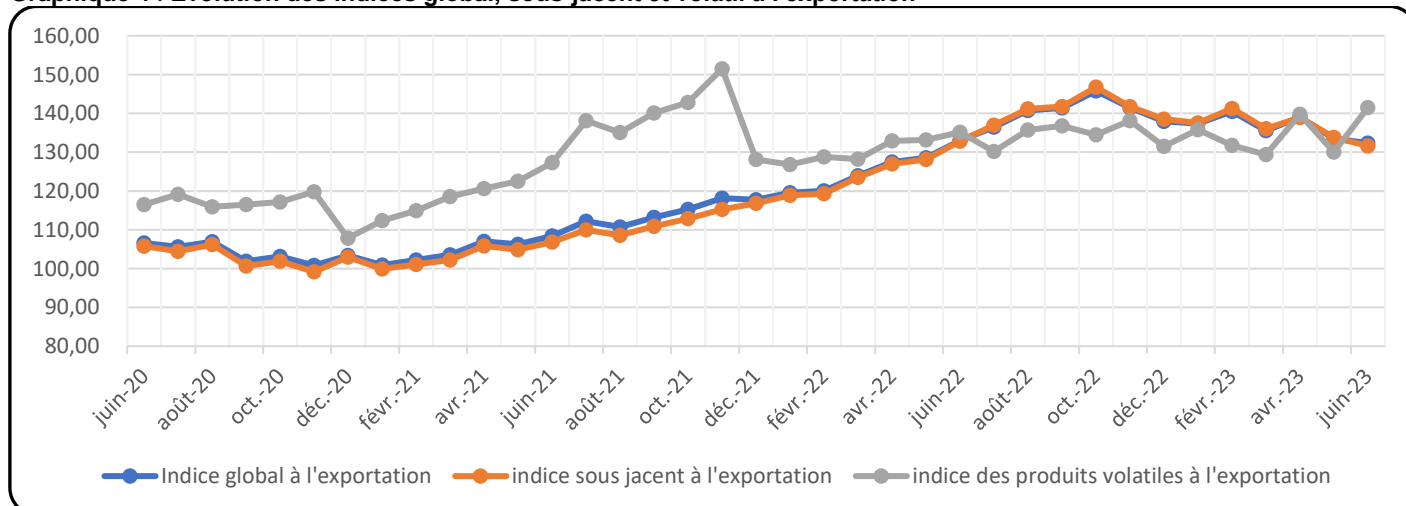
Source : ANSD/DSECN/DSC/BEE

Graphique 3 : Evolution des indices global, sous-jacent et volatil à l'importation



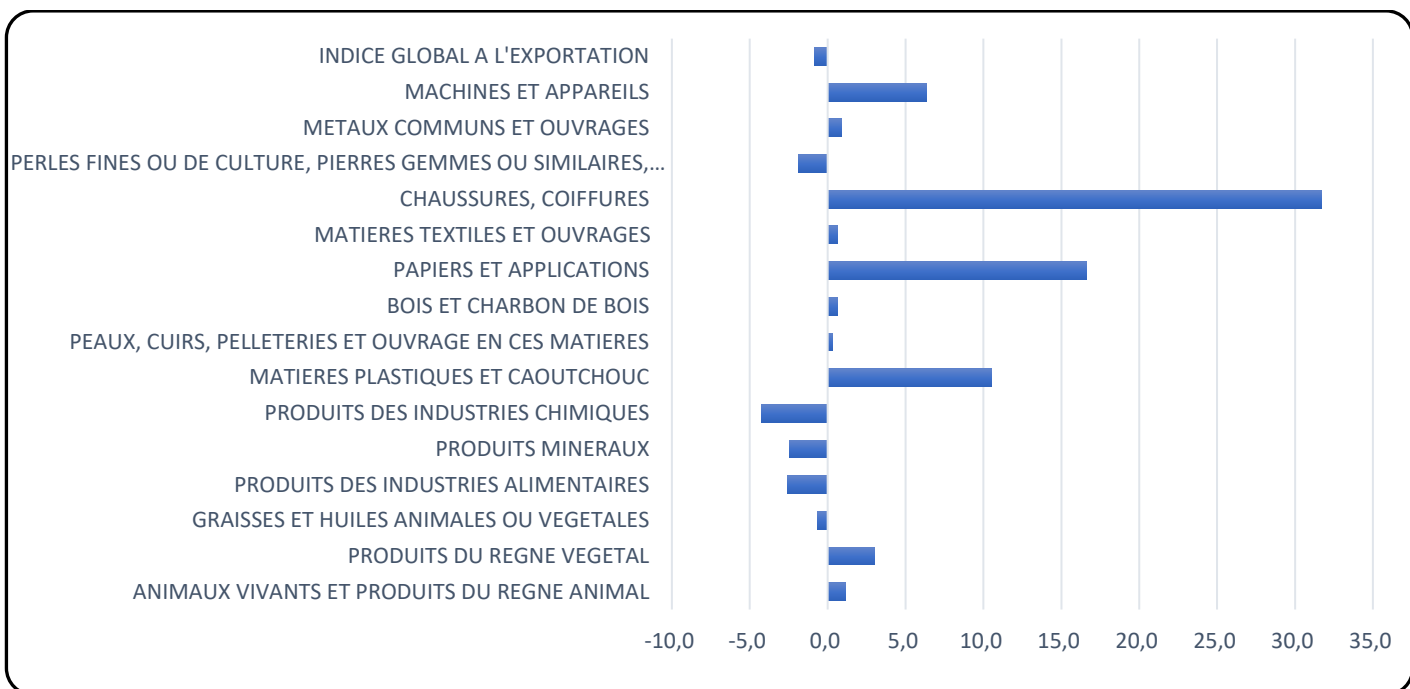
Source : ANSD/DSECN/DSC/BEE

Graphique 4 : Evolution des indices global, sous-jacent et volatil à l'exportation



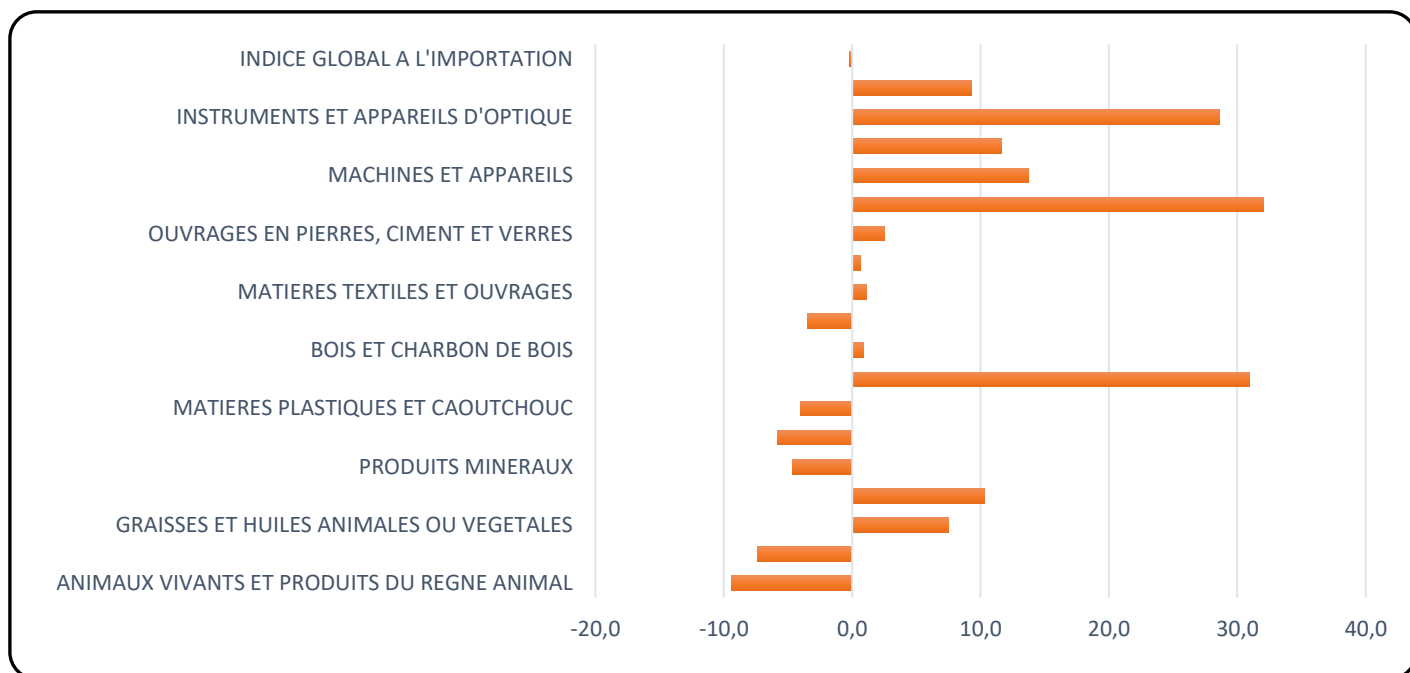
Source : ANSD/DSECN/DSC/BEE

Graphique 5 : Variation mensuelle des prix à l'importation par section



Source : ANSD/DSECN/DSC/BEE

Graphique 6 : Variation mensuelle des prix à l'exportation par section



Source : ANSD/DSECN/DSC/BEE

Méthodologie de calcul de la contribution en points à la variation totale de l'indice global

La contribution de la section est sa part dans la variation de l'indice global. Elle s'obtient comme suit :

Soit i une section :

P_i : la pondération de la section i dans l'indice global ;

P : la somme totale des pondérations des sections ;

V_i : la variation de la section i ;

I_i : le niveau de l'indice de la section à la période $t-1$;

I : le niveau de l'indice global à la période $t-1$.

$Contrib_i$: la contribution de la section i à la variation de l'indice global

$$Contrib_i = \frac{P_i}{P} * \frac{I_i}{I} * V_i$$

Par exemple pour calculer la contribution, en pourcentage de la section « **produits du règne végétal** » au titre des prix à l'importation du mois de juin 2023 nous procédons comme suit :

Libellé	Pondération	Juin 21	Mars 22	Avr. 22	Mai 22	Juin 22	Variation mensuelle	contribution
Produits du règne végétal	1487	156,3	147,8	140,9	141,9	131,4	-7,4	-1,1
INDICE GLOBAL A L'IMPORTATION	10000	144,8	145,5	145,8	138,0	137,7	-0,2	-0,2

$$-1,1 = \frac{1487}{10000} * \frac{141,9}{138,0} * (-7,4)$$

Cela signifie que la section « **produits du règne végétal** » contribue à la baisse de l'indice global à l'importation de 1,1 point de pourcentage.

Agence Nationale de la Statistique et de la Démographie, Rocade Fann Bel-air Cerf-volant. BP 116 Dakar RP -Sénégal

Tél. : (221) 33 869 21 39 Fax : (221) 33 824 3615

Directeur général : Aboubacar Sédikh BEYE

Directeur général Adjoint : Abdou DIOUF

Directeur des Statistiques économiques et de la Comptabilité nationale : Mamadou Ngalgou KANE

Chef de la Division des Statistiques conjoncturelles : Amath DIAGO

Chef du Bureau des Echanges extérieurs : Abdou Aziz DIOUF

Equipe de rédaction : Abdou Aziz DIOUF/ Sophie DIOP/ Papa Mouhamed BADIANE/ Mamadou KONARE

Distribution : Division de la Diffusion : El Hadji Malick GUEYE/Alain F. DIATTA

Pour toute information s'adresser au Bureau des Echanges extérieurs