

ANSD

Agence Nationale de
la Statistique et de la Démographie

Note sur les indices mensuels des prix du Commerce extérieur
(Février 2023)



Rocade Fann Bel-Air, Cerf-volant. BP 116 Dakar RP -Sénégal **Tel 33 869 21 39, Fax 33 824 36 15**

© ANSD/DSECN/DSC/BEE/ Indice des Prix du Commerce Extérieur (IPCE) N°11-2022

Avertissement

La présente note mensuelle, issue de la rénovation (base 100 en 2014) des Indices des Valeurs Unitaires du commerce extérieur, fait ressortir le niveau et l'évolution des indices de valeurs unitaires (I.V.U) des marchandises échangées entre le Sénégal et le reste du monde. La valeur unitaire est obtenue en rapportant la valeur de la marchandise à son volume. Exprimée en francs CFA par kg, elle traduit le prix par unité de masse. Ces indices sont de type Laspeyres. La marchandise est valorisée CAF (Coût Assurance Fret) à l'importation et FAB (Franco A Bord) à l'exportation. Ces indices rénovés (Base 100 en 2014) font suite aux indices produits et publiés (Base 100 en 2005) depuis janvier 2010. La nomenclature des produits est celle du Système Harmonisé (SH) de désignation et de codification des marchandises à quatre digits (SH4). Cette dernière est une agrégation de produits élémentaires à 10 digits (SH10).

L'innovation apportée à cette rénovation a trait :

- à l'association des produits SH4 à leurs pays d'origine ou à leurs pays de destination respectivement pour les importations et les exportations (SH4Pays) ;
- au calcul des indices élémentaires (SH4Pays) ;
- au calcul des indices par Section de la nomenclature du Système Harmonisé.

A cet égard l'échantillon, pour chaque flux, est constitué de produits associés à leurs pays d'origine et à leurs pays de destination (SH4Pays). Le produit (SH4) associé au pays partenaire atténue la fluctuation des valeurs unitaires observées entre deux mois au regard de la structure des produits élémentaires qui le composent. Afin de dégager la tendance fondamentale des prix aux échanges extérieurs, un indice sous-jacent¹ est calculé à côté d'un indice des produits volatils qui, lui, rend compte de l'évolution des produits aux fortes variations des prix unitaires. Les indices mensuels diffusés sont provisoires et sont mis à jour suite aux corrections ultérieures des valeurs unitaires.

Les données de base utilisées, principalement issues des statistiques douanières, sont relatives au commerce général².

¹L'indice des prix des produits sous-jacents est obtenu en élaguant de l'échantillon les produits dont les prix sont sujets à de fortes variations, dits produits volatils tels que, les insecticides et herbicides à l'importation, ainsi que les mélanges odoriférants pour les industries alimentaires à l'exportation. Un produit est considéré comme volatil si la fluctuation des prix par rapport à la moyenne est supérieure à 30%.

²Le commerce général comptabilise les marchandises quand elles entrent ou sortent du territoire national.

Le commerce spécial enregistre les marchandises lorsqu'elles sont destinées à la consommation intérieure ou à l'exportation.

I. EVOLUTION DES PRIX DU COMMERCE EXTERIEUR

Un rebond des prix des produits importés

Au mois de février 2023, les prix des produits à l'importation ont augmenté de 0,1%, comparés au mois précédent. Cette évolution résulte, principalement, de la hausse des prix des « graisses et huiles animales ou végétales » qui y ont contribué à 1,1 point de pourcentage, des « produits du règne végétal » (+0,9) et des « matériels de transport » (+0,5). Cependant, cette hausse des prix des produits importés est atténuée par la contraction de ceux des « produits des industries alimentaires » (-0,1) et des « métaux communs et ouvrages » (-0,1). Par rapport au mois de février 2022, les prix des produits importés ont progressé de 16,9%. Sur les deux premiers mois de 2023, les produits achetés de l'extérieur se sont renchérissés de 17,7%, relativement à ceux de la même période de 2022.

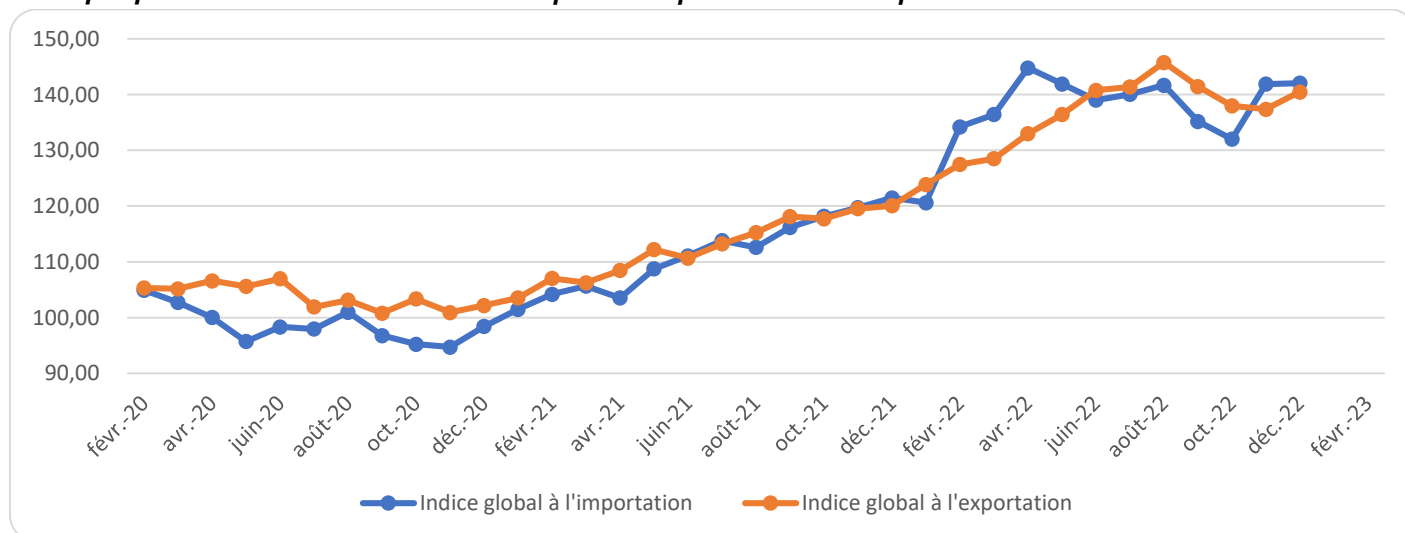
Les prix des produits sous-jacents à l'importation ont baissé de 0,3% tandis que les produits volatils à l'importation se sont renchérissés de 2,0%. En glissement annuel, ils ont augmenté, respectivement, de 17,0% et 16,5%. Sur les deux premiers mois de 2023, leurs prix moyens ont progressé de 19,2% et 11,1% relativement à ceux de la même période de 2022.

Une augmentation des prix des produits exportés

Les prix des produits à l'exportation se sont appréciés de 2,3%, au mois de février 2023, par rapport au mois précédent. Cette hausse des prix est liée, principalement, à celle des prix des « produits minéraux » qui y ont contribué à 1,7 points de pourcentage, des « produits du règne végétal » (+1,0) et des « produits des industries alimentaires » (+0,2). Cependant le repli des prix des « animaux vivants et des produits de règne animal » (-0,4), des « perles fines ou de culture, pierres gemmes ou similaires... » (-0,2) a amoindri cette hausse des prix à l'exportation. Rapportés au mois de février 2022, les prix des produits à l'exportation ont bondi de 17,0%. Sur les deux premiers mois de 2023, les produits vendus à l'extérieur se sont renchérissés de 16,0%, relativement à ceux de la même période de 2022.

Les prix à l'exportation des produits volatils ont baissé de 3,0% et ceux des produits sous-jacents ont augmenté de 2,7%. Par rapport au mois de février 2022, les prix des produits sous-jacents et ceux des produits volatils se sont appréciés, respectivement, de 14,4% et 2,8%. Sur les deux premiers mois de 2023, leurs prix moyens ont progressé de 0,9% et 1,0% relativement à ceux de la même période de 2022.

Graphique 1 : Evolution des indices des prix à l'importation et à l'exportation

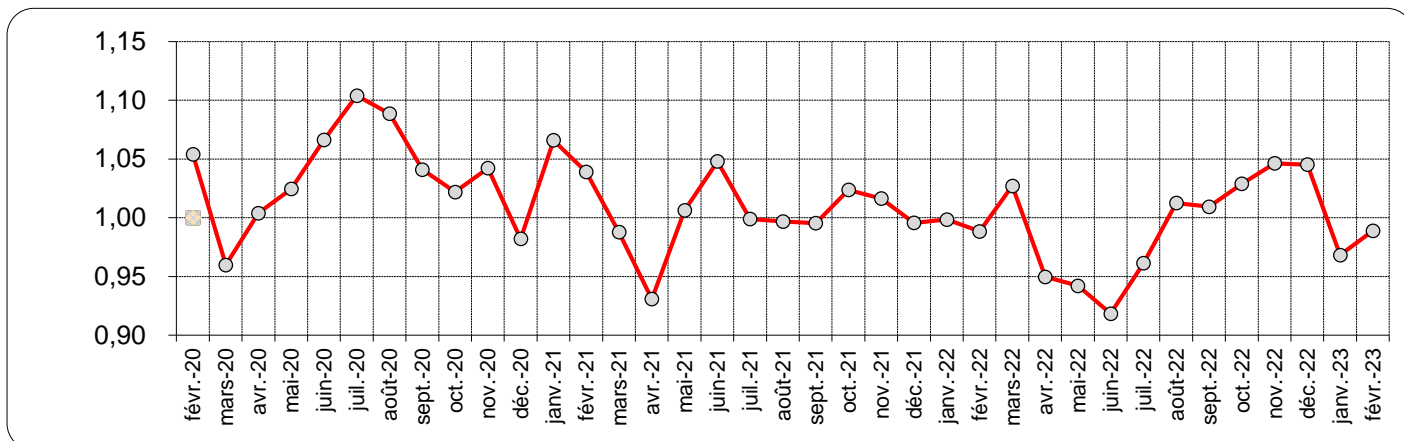


Source : ANSD/DSECN/DSC/BEE

Une stabilité des termes de l'échange³

Les termes de l'échange sont ressortis à 0,99 au mois de février 2023 contre 0,97 au mois précédent. Cette détérioration des termes de l'échange est expliquée par ceux des « papiers et applications » (0,68), des « produits minéraux » (0,82) et des « bois et charbon de bois » (0,91). Cependant, les termes de l'échange des « peaux, cuirs, pelleteries et ouvrages en ces matières » (2,72), des « produits des industries chimiques » (1,39), des « machines et appareil » (1,30) et des « métaux communs et ouvrages » (1,30) ont augmenté la compétitivité globale des produits échangés au cours de la période sous revue.

Graphique 2 : Evolution des termes de l'échange



Source : ANSD/DSECN/DSC/BEE

³ Les termes de l'échange sont obtenus en rapportant l'indice des prix à l'exportation à l'indice des prix à l'importation.

II. EVOLUTION DES PRIX A L'IMPORTATION PAR SECTION

Une augmentation des prix des « graisses et huiles animales ou végétales »

Les prix des « graisses et huiles animales ou végétales » ont augmenté de 54,8% en février 2023, suite à la hausse des prix de l'huile de palme (+92,5%), originaire de la Malaisie (+178,1%). Rapportés au mois de février 2022, les prix de ces produits se sont accrus de 34,3%. Sur les deux premiers mois de 2023, les prix des « graisses et huiles animales ou végétales » ont enregistré une augmentation de 17,7%, relativement à ceux de la même période de 2022.

Une hausse des prix des « produits du règne végétal »

La hausse des prix à l'importation des « produits du règne végétal » (+6,1%) est due à celle des prix du riz (+4,8%) provenant, notamment, de l'Inde (+7,6%). Cependant, cette hausse est amoindrie par la baisse des prix du blé (-2,3%) provenant de la France (-4,0%) et du maïs (-2,6%) provenant surtout de l'Argentine (-6,9%). Relativement au mois de février 2022, les prix des produits de cette section ont augmenté de 1,4%. Sur les deux premiers mois de 2023, les prix des « produits du règne végétal » ont enregistré une hausse de 2,0%, relativement à la période correspondante de 2022.

Un relèvement des prix des « matériel de transport »

Les prix des « matériel de transport » du mois de février se sont relevés de 11,8% par rapport au mois précédent. Ce relèvement est imputable à celle des prix des voitures de tourisme (+13,5%), provenant principalement de la France (+73,9%) et des Etats unis (56,2%) et des véhicules automobiles pour le transport de marchandises (+14,7%). Par rapport au mois de février 2022, les prix des produits de cette section se sont relevés de 22,6%. Sur les deux premiers mois de 2023, les prix des « matériel de transport » ont enregistré une augmentation de 11,7%, relativement à ceux de la même période de 2022.

Une baisse des prix des « produits des industries alimentaires »

Les prix des « produits des industries alimentaires » ont baissé de 3,0% au mois de février 2023, comparativement au mois précédent. Cette diminution des prix est en liaison avec celle des prix du tabac (-3,9%). Cependant, la hausse des prix des préparations alimentaires avec cacao (+0,5%) provenant notamment, de la Chine (+6,9%) a limité la baisse des prix de ces produits. Rapportés au mois de février 2023, les prix des produits de cette section se sont relevés de 1,5%. Sur les deux premiers mois de 2023, les prix des « produits des industries alimentaires » ont enregistré baisse de 8,6%, relativement à la période correspondante de 2022.

Une diminution des prix des « métaux communs et ouvrages »

Les prix des « métaux communs et ouvrages » ont chuté de 19,6% au mois de février 2023, comparativement au mois précédent. Cette diminution est en liaison avec celle du prix des Construction et parties de construction en fonte, fer ou acier (-54,1%) et des barres en fer ou en acier (-0,6%). Rapportés au mois de février 2022, les prix des produits de cette section se sont contractés de 18,3%. Sur les deux premiers mois de 2023, les prix des « métaux communs et ouvrages » ont enregistré une baisse de 7,8%, relativement à ceux de la même période de 2022.

III. EVOLUTION DES PRIX A L'EXPORTATION PAR SECTION

Une hausse des prix des « produits minéraux »

Les prix à l'exportation des « produits minéraux » se sont relevés de 5,3%, comparés à ceux du mois précédent. Ce résultat est lié à la hausse des prix des produits pétroliers (+7,1%), destinés notamment au Mali (9,0%), du phosphate (+6,5%), notamment, expédié en Espagne (+12,7%) et en Pologne (+3,5%), et du titane (+4,2%), vendu à la Chine (9,6%). Cependant, la baisse des prix du ciment (-0,3%), vendu principalement au Mali (-0,6%) a amoindri cette hausse. Comparés au mois de février 2022, les prix des produits de cette section se sont relevés de 48,7%. Sur les deux premiers mois de 2023, les prix des « produits minéraux » ont enregistré une hausse de 43,6%, relativement à ceux de la même période de 2022.

Un relèvement des prix des « produits du règne végétal»

Les prix des « produits du règne végétal» ont connu une augmentation de 18,1% en rythme mensuel. Cette évolution est consécutive à l'accroissement des prix du riz (+51,8%) exportés notamment vers le Mali (+54,5%), la Guinée Bissau (+31,5%) et la Mauritanie (+5,6%), Rapportés au mois de février 2022, les prix des produits de cette section se sont accrus de 26,5%. Sur les deux premiers mois de 2023, les prix des « produits du règne végétal» ont enregistré une hausse de 18,5%, relativement à la période correspondante de 2022.

Une hausse des prix des « produits des industries alimentaires »

La hausse des prix des « produits des industries alimentaires» (+2,0%) est en liaison avec celle des prix des préparations et conserves de poissons ; caviar et ses succédanés (+22,1%), destiné à la France (+29,1%) et le Maroc (+7,2%), et des prix des cigarettes (+0,5%). Cependant, le repli du prix des bouillons (-0,6%) a limité cette hausse. Rapportés au mois de janvier 2022, les prix des produits de cette section se sont relevés de 10,9%. Sur les deux premiers mois de 2023, les prix des «produits des industries alimentaires» ont enregistré une hausse de 7,4%, relativement à ceux de la même période de 2022.

Un repli des prix des « animaux vivants et produits de règne animal »

Les prix des « animaux vivants et produits de règne animal» ont connu une diminution de 2,7% en rythme mensuel. Cette évolution est liée à la baisse des prix des crustacés (-27,2%) exportés vers l'Espagne (-29,0%). Toutefois, elle est atténuée par la hausse des prix des poissons frais (+1,6%) et des poissons congelés (+1,1%). Rapportés au mois de janvier 2022, les prix des produits de cette section ont baissé de 1,4%. Sur les deux premiers mois de 2023, les prix des «animaux vivants et produits de règne animal» ont enregistré une hausse de 3,6%, relativement à ceux de la même période de 2022.

Une diminution des prix des «perles fines ou de culture, pierres gemmes ou similaires,..»

Les prix des « perles fines ou de culture, pierres gemmes ou similaires,..» ont baissé de 0,8%, comparativement au mois précédent. Cette contraction des prix est imputable à celle des prix de l'or (-0,7%), destinés à la Suisse (-1,2%), et de l'argent exportés vers ce dernier (-7,8%). En glissement annuel, les prix des produits de cette section ont augmenté de 5,3%. Sur les deux premiers mois de 2023, les prix des «perles fines ou de culture, pierres gemmes ou similaires,..» ont enregistré une hausse de 6,3%, relativement à la période correspondante de 2022.

Annexes

Tableau 1 : Variation de l'indice des prix à l'importation par section et selon le pays (base 100 en 2014)

Sections /produits	Poids	2022			2023		Variation en %			Contribution à la variation mensuelle
		FÉVR.	NOV.	DÉC.	JANV	FÉVR.	2023	2023/2022		
							Fev./Jan.	Fev./Fev.	Cum 23/Cum 22	
ANIMAUX VIVANTS ET PRODUITS DU REGNE ANIMAL	177	100,7	93,0	105,3	101,8	106,6	4,7	5,8	7,8	0,1
• Lait	91	118,3	102,4	124,0	111,8	116,4	4,1	-1,6	2,1	0,0
France	30	111,3	102,2	96,5	99,3	95,6	-3,8	-14,2	-2,7	0,0
Nouvelle Zelande	27	120,2	68,6	132,0	115,4	105,3	-8,7	-12,4	0,0	0,0
• Fromages	28	85,0	93,7	103,0	104,6	129,7	24,0	52,5	35,3	0,0
France	17	86,7	105,1	119,7	122,1	164,0	34,3	89,2	56,6	0,0
PRODUITS DU REGNE VEGETAL	1487	143,1	147,5	140,1	136,8	145,2	6,1	1,4	2,0	0,9
• Riz	864	143,4	130,5	122,4	121,8	127,7	4,8	-11,0	-6,2	0,4
Inde	527	142,5	129,3	114,2	116,9	125,8	7,6	-11,7	-4,4	0,3
Thaïlande	214	156,0	139,7	145,8	137,1	138,2	0,8	-11,4	-9,8	0,0
• Blé	378	143,6	170,5	167,7	155,9	152,4	-2,3	6,1	4,3	-0,1
France	279	141,3	171,8	167,2	158,1	151,8	-4,0	7,4	5,4	-0,1
• Maïs	87	137,0	199,2	191,5	176,3	171,7	-2,6	25,3	22,5	0,0
Argentine	63	153,0	201,7	191,0	192,8	179,5	-6,9	17,3	16,5	-0,1
• Oignons	36	188,2	172,2	172,4	170,2	171,6	0,8	-8,8	-4,2	0,0
Pays-Bas	36	188,2	172,2	172,4	170,2	171,6	0,8	-8,8	-4,2	0,0
GRAISSES ET HUILES ANIMALES OU VEGETALES	326	101,7	99,1	87,5	88,2	136,5	54,8	34,3	17,7	1,1
• Huile de palme	246	93,6	86,4	71,2	68,8	132,4	92,5	41,4	17,7	1,1
Côte d'Ivoire	51	66,9	49,0	34,7	35,1	39,6	12,9	-40,8	-26,9	0,0
Malaisie	47	127,1	72,9	70,5	64,8	180,2	178,1	41,7	-0,2	0,4
Indonésie	45	125,3	131,1	96,0	65,3	67,0	2,7	-46,5	-34,9	0,0
• Huile de soja	38	134,6	139,7	136,7	136,4	137,6	0,9	2,3	1,8	0,0
Tunisie	18	85,9	85,9	85,9	85,9	85,9	0,0	0,0	0,0	0,0
Etats-Unis	16	210,2	225,0	225,0	215,1	221,7	3,1	5,5	3,9	0,0
PRODUITS DES INDUSTRIES ALIMENTAIRES	646	101,5	116,3	105,8	106,2	103,0	-3,0	1,5	-8,6	-0,1
• Préparations alimentaires avec cacao	260	87,7	110,8	87,4	88,4	88,8	0,5	1,2	-23,5	0,0
Chine	75	46,8	120,2	70,8	86,5	92,5	6,9	97,9	92,3	0,0
Irlande	44	93,9	97,6	108,7	94,6	86,9	-8,2	-7,5	-0,8	0,0
• Tabacs	128	104,4	102,8	102,8	103,0	99,0	-3,9	-5,1	-3,2	0,0
France	109	102,1	102,1	102,1	102,1	102,1	0,0	0,0	0,0	0,0
PRODUITS MINERAUX	3924	132,9	162,1	168,6	186,9	179,2	-4,1	34,8	40,2	-2,1
• Produits pétroliers	2521	150,1	176,2	185,2	216,6	212,7	-1,8	41,7	43,5	-0,7
Pays-Bas	969	90,4	120,0	163,9	222,5	182,5	-18,0	101,9	123,1	-2,7
Belgique	451	98,6	160,3	125,0	141,2	141,8	0,4	43,8	42,4	0,0
Cuba	212	151,9	151,9	151,9	151,9	151,9	0,0	0,0	0,0	0,0
Royaume Uni	210	118,9	217,9	159,4	147,6	175,9	19,2	47,9	36,0	0,4
• Huile brute de pétrole	1131	91,7	133,2	136,0	126,9	110,9	-12,6	21,0	39,5	-1,3
Nigéria	1131	91,7	133,1	136,0	126,9	110,9	-12,6	21,0	39,5	-1,3
PRODUITS DES INDUSTRIES CHIMIQUES	668	109,2	108,6	101,0	103,9	108,5	4,4	-0,6	2,3	0,2
• Médicaments	373	98,5	87,2	83,6	79,1	89,3	12,9	-9,3	-7,9	0,3
France	328	101,2	92,6	86,9	80,6	89,3	10,8	-11,8	-8,1	0,2
• Engrais	54	174,6	203,8	186,8	204,3	205,1	0,4	17,5	20,1	0,0
Russie	23	250,3	247,5	222,3	282,6	250,8	-11,3	0,2	7,7	-0,1
MATIERES PLASTIQUES ET CAOUTCHOUC	241	118,1	101,6	97,6	101,0	99,8	-1,2	-15,5	-14,3	0,0
• Polymères de l'éthylène	59	117,5	100,4	94,7	94,1	108,7	15,5	-7,5	-19,5	0,1
Arabie Saoudite	29	128,3	109,9	104,1	99,2	116,2	17,1	-9,4	-21,0	0,0
• Polymères de propylène	48	120,7	93,9	97,0	96,0	91,0	-5,2	-24,5	-23,0	0,0
Arabie Saoudite	25	117,5	92,1	100,2	93,2	88,1	-5,6	-25,1	-22,9	0,0
Afrique du Sud	19	126,8	95,3	92,7	99,9	94,3	-5,6	-25,6	-23,6	0,0
PEAUX, CUIRS, PELLETERIES ET OUVRAGE EN CES MATIERES	8	34,9	38,1	35,7	33,9	33,5	-1,1	-4,0	-10,7	0,0
• Valises, sacs et etuis	8	34,9	38,1	35,7	33,9	33,5	-1,1	-4,0	-10,7	0,0
Chine	8	34,9	38,1	35,7	33,9	33,5	-1,1	-4,0	-10,7	0,0
BOIS ET CHARBON DE BOIS	89	83,5	86,3	88,1	86,5	80,3	-7,2	-3,9	-3,2	0,0
• Bois sciés	60	81,8	89,8	75,4	80,1	79,1	-1,2	-3,3	-1,4	0,0
Côte d'Ivoire	39	87,3	89,3	68,6	82,4	76,8	-6,9	-12,1	-4,0	0,0
Cameroun	21	71,6	90,6	87,9	75,7	83,5	10,4	16,6	3,9	0,0
PAPIERS ET APPLICATIONS	113	121,9	127,1	119,3	129,7	169,1	30,4	38,7	25,0	0,3
• Papiers	35	149,1	161,2	150,0	156,8	172,4	10,0	15,6	14,8	0,0
Etats-Unis	11	138,5	165,2	127,4	162,1	151,6	-6,5	9,4	13,2	0,0
Suède	9	166,1	190,2	192,5	177,5	158,3	-10,9	-4,7	17,4	0,0
• Boîtes, sacs, cartonnages	27	139,0	163,0	162,9	167,5	166,4	-0,6	19,7	23,6	0,0
Maroc	13	103,6	136,1	134,1	141,3	150,0	6,2	44,7	42,3	0,0

Sections /produits	Poids	2022			2023		Variation en %			Contribution à la variation mensuelle
		FÉVR.	NOV.	DÉC.	JANV	FÉVR.	2023	2023/2022		
							Fev./Jan.	Fev./Fev.	Cum 23/Cum 22	
MATIERES TEXTILES ET OUVRAGES	149	93,4	103,3	105,0	96,4	96,4	0,0	3,2	7,8	0,0
• Fibres synthétiques	57	120,6	153,4	165,6	144,2	135,0	-6,4	11,9	18,0	0,0
Japon	46	121,8	145,2	144,5	140,6	139,2	-1,0	14,3	17,2	0,0
• Articles de friperie	27	62,5	68,2	66,1	60,1	66,8	11,1	6,9	-1,9	0,0
France	14	75,6	86,0	86,1	73,9	80,1	8,4	6,1	2,8	0,0
Etats-Unis	8	62,2	56,3	53,0	53,9	58,4	8,5	-6,0	-20,2	0,0
CHAUSSURES, COIFFURES	14	85,7	72,5	78,9	86,5	106,6	23,3	24,4	-4,2	0,0
• Chaussures	9	45,4	40,0	41,5	30,0	37,5	25,1	-17,4	-30,0	0,0
Chine	9	45,4	40,0	41,5	30,0	37,5	25,1	-17,4	-30,0	0,0
OUVRAGES EN PIERRES, CIMENT ET VERRES	80	106,1	80,1	78,3	79,1	76,6	-3,2	-27,8	-20,2	0,0
• Carreaux	69	110,8	77,8	76,2	76,3	77,0	0,9	-30,5	-22,9	0,0
Chine	45	87,1	60,9	63,2	67,0	60,6	-9,6	-30,4	-18,9	0,0
Turquie	14	194,0	136,7	119,6	109,9	130,2	18,4	-32,9	-27,0	0,0
METAUX COMMUNS ET OUVRAGES	487	141,1	141,8	124,6	143,4	115,3	-19,6	-18,3	-7,8	-1,0
• Fils en fer ou aciers	153	141,7	122,2	73,1	81,7	82,1	0,5	-42,1	-41,1	0,0
Ukraine	93	191,3	101,0	66,8	89,6	85,8	-4,2	-55,1	-49,5	0,0
Chine	52	55,0	157,9	74,2	71,0	71,0	0,0	29,0	-9,0	0,0
• Barres en fer ou aciers	51	100,6	92,7	103,5	96,7	96,1	-0,6	-4,4	-7,7	0,0
Ukraine	18	101,5	107,1	107,1	107,1	107,1	0,0	5,6	-4,8	0,0
Turquie	15	95,5	93,9	108,6	97,4	104,2	7,0	9,1	8,9	0,0
• Construction et parties de construction en fonte, fer ou acier	16	86,7	60,5	98,2	135,3	62,1	-54,1	-28,3	-6,0	-0,1
FRANCE	16	91,6	61,9	118,8	197,8	72,0	-63,6	-21,3	4,4	-0,1
INDE	16	77,1	57,7	57,7	12,6	42,7	240,0	-44,6	-51,8	0,0
MACHINES ET APPAREILS	868	94,3	103,4	90,1	103,6	103,9	0,3	10,1	3,3	0,0
• Appareils de téléphonie	189	104,5	120,6	76,5	70,1	113,3	61,5	8,3	-29,9	0,6
France	58	72,2	79,3	79,9	79,9	21,8	-72,7	-69,8	-46,7	-0,2
Emirats Arabes Unis	52	207,0	258,1	121,0	88,9	263,8	196,8	27,4	-37,0	0,6
Chine	54	46,1	30,2	19,0	21,9	11,4	-48,0	-75,2	-61,1	0,0
• Groupes électrogènes	91	68,8	81,8	67,1	55,5	82,6	48,8	20,1	-11,8	0,2
Royaume uni	35	58,8	91,4	56,9	68,0	97,9	43,9	66,3	41,0	0,1
Emirats Arabes Unis	21	88,8	53,8	55,1	1,5	8,4	445,2	-90,6	-94,2	0,0
MATERIEL DE TRANSPORT	599	93,7	107,6	86,8	102,7	114,8	11,8	22,6	11,7	0,5
• Voiture de tourisme	302	94,3	123,9	88,9	117,5	133,3	13,5	41,3	18,2	0,3
Japon	86	115,0	113,3	98,5	161,9	105,4	-34,9	-8,4	-15,9	-0,3
France	41	153,8	236,1	123,9	135,9	236,3	73,9	53,6	18,8	0,3
Etats-Unis	28	51,5	55,6	52,3	50,2	78,4	56,2	52,2	29,6	0,1
• Véhicules automobiles pour le transport de marchandises	193	116,9	114,2	104,3	100,9	115,6	14,7	-1,1	-0,9	0,2
Afrique du Sud	49	111,4	124,4	111,4	113,0	102,5	-9,3	-8,0	-6,9	0,0
France	38	123,2	162,9	131,7	118,3	130,4	10,2	5,8	21,1	0,0
INSTRUMENTS ET APPAREILS D'OPTIQUE	57	71,7	44,5	53,4	53,3	117,8	121,0	64,3	15,5	0,3
• Instruments et appareils pour la médecine	50	75,6	40,9	48,4	55,8	95,1	70,5	25,8	-2,3	0,1
Allemagne	16	44,5	12,3	20,6	42,2	35,6	-15,7	-20,0	-15,3	0,0
Inde	12	14,5	10,2	7,8	8,1	8,3	2,3	-42,9	-70,4	0,0
MARCHANDISES ET PRODUITS DIVERS	69	98,3	72,3	76,8	63,2	70,3	11,2	-28,5	-30,5	0,0
• Constructions préfabriquées	38	87,9	57,3	57,3	47,1	62,1	31,9	-29,3	-39,4	0,0
Turquie	31	101,6	64,4	64,4	52,1	70,3	34,9	-30,8	-41,3	0,0
Indice global à l'importation	10000	121,5	135,2	132,0	141,9	142,1	0,1	16,9	17,7	0,1

Source : ANSD/DSECN/DSC/BEE

Tableau 2 : Variation de l'indice des prix à l'exportation par section et selon le pays (base 100 en 2014)

Sections/produits	Poids	2022			2023		Variation en %			Contribution à la variation mensuelle
		FEV.	NOV.	DÉC.	JANV.	FÉVR.	2023	2023/2022		
							Fev./Jan.	Fev./Fev.	Cum 23/ Cum 22	
ANIMAUX VIVANTS ET PRODUITS DU REGNE ANIMAL	1566	120,9	124,8	119,2	122,5	119,2	-2,7	-1,4	3,6	-0,4
• Poissons frais	277	105,2	107,0	107,7	98,3	99,9	1,6	-5,0	-3,6	0,0
France	119	101,0	101,0	108,3	97,3	102,3	5,2	1,4	-1,1	0,0
• Mollusques	204	178,1	166,6	160,5	171,2	166,2	-2,9	-6,6	-1,6	-0,1
Italie	93	187,5	180,5	174,4	177,2	189,8	7,1	1,2	0,0	0,1
• Poissons congelés	891	110,4	118,4	108,0	113,1	114,3	1,1	3,6	9,1	0,1
Côte d'Ivoire	286	95,4	104,6	102,3	98,0	93,9	-4,2	-1,5	0,2	-0,1
Corée du Sud	260	158,2	158,2	135,4	158,7	158,4	-0,1	0,2	14,6	0,0
• Crustacés	113	142,2	150,9	170,6	173,5	126,2	-27,2	-11,3	-0,8	-0,4
Espagne	91	154,4	167,3	185,8	184,3	130,9	-29,0	-15,2	-5,0	-0,4
PRODUITS DU REGNE VEGETAL	564	124,1	129,7	135,7	133,0	157,0	18,1	26,5	18,5	1,0
• Riz	162	143,8	148,1	172,3	161,8	245,7	51,8	70,9	40,4	1,0
Mauritanie	7	119,1	135,8	135,8	125,2	132,2	5,6	11,0	8,1	0,0
Mali	145	146,9	151,0	168,1	165,9	256,3	54,5	74,5	42,3	1,0
Guinée Bisau	10	114,4	114,4	257,5	126,3	166,1	31,5	45,1	27,8	0,0
• Tomates	74	140,7	141,3	140,7	140,7	140,7	0,0	0,0	0,0	0,0
Pays-Bas	37	157,4	157,4	157,4	157,4	157,4	0,0	0,0	0,0	0,0
• Melons	75	115,2	104,6	115,7	123,8	124,0	0,2	7,6	15,0	0,0
Espagne	62	109,8	111,4	111,4	117,8	117,9	0,0	7,4	14,4	0,0
• Autres graines et fruits oléagineux	12	45,3	88,3	57,7	73,3	89,9	22,6	98,3	36,8	0,0
Chine	12	45,3	88,3	57,7	73,3	89,9	22,6	98,3	36,8	0,0
GRAISSES ET HUILES ANIMALES OU VEGETALES	185	157,2	176,4	176,6	166,2	173,1	4,1	10,1	7,4	0,1
• Huiles d'arachides	185	157,2	176,4	176,6	166,2	173,1	4,1	10,1	7,4	0,1
Chine	74	146,5	180,4	180,8	157,9	173,0	9,6	18,1	12,9	0,1
PRODUITS DES INDUSTRIES ALIMENTAIRES	1245	100,0	112,5	112,7	108,8	111,0	2,0	10,9	7,4	0,2
• Préparations et conserves de poissons;caviar et ses succédanés.	46	71,1	129,0	129,2	99,1	121,0	22,1	70,2	52,5	0,1
France	32	59,0	138,2	138,2	97,7	126,1	29,1	113,9	89,8	0,1
Maroc	14	97,9	108,7	109,4	102,2	109,6	7,2	11,9	4,4	0,0
• Bouillons	513	90,8	105,4	107,4	108,4	107,8	-0,6	18,7	13,8	0,0
Burkina Faso	113	59,1	101,5	111,8	114,9	113,3	-1,4	91,8	29,0	0,0
Mali	113	108,8	114,3	110,3	113,2	106,0	-6,4	-2,6	6,9	-0,1
• Cigarettes	186	96,1	96,0	93,1	93,0	93,4	0,5	-2,7	-2,5	0,0
Gabon	35	44,3	44,3	44,3	44,3	44,3	0,0	0,0	0,0	0,0
Guinée Equatoriale	34	64,1	71,7	66,2	66,1	68,0	2,8	6,1	3,8	0,0
Côte d'Ivoire	31	83,1	52,6	46,6	53,2	52,8	-0,7	-36,4	-36,6	0,0
• Autres Tabacs	186	108,6	108,6	108,6	108,6	108,6	0,0	0,0	0,0	0,0
Cameroun	82	114,5	114,5	114,5	114,5	114,5	0,0	0,0	0,0	0,0
Congo	78	89,7	89,7	89,7	89,7	89,7	0,0	0,0	0,0	0,0
PRODUITS MINERAUX	3138	98,3	147,7	142,3	138,9	146,2	5,3	48,7	43,6	1,7
• Produits pétroliers	1954	88,1	160,5	151,1	146,9	157,4	7,1	78,7	68,7	1,5
Provisions de Bord	1011	80,5	175,9	138,3	156,0	169,4	8,6	110,5	91,9	1,0
Mali	494	84,6	136,6	181,3	128,8	140,4	9,0	66,1	62,2	0,4
• Ciment	822	98,2	109,6	109,3	109,9	109,6	-0,3	11,7	12,1	0,0
Mali	584	89,9	103,1	102,4	103,3	102,7	-0,6	14,2	14,6	0,0
Bénin	75	130,6	130,6	130,6	130,6	130,6	0,0	0,0	0,0	0,0
Gambie	74	111,4	126,7	126,5	126,4	129,2	2,2	16,0	15,0	0,0
• Phosphates	118	153,6	174,0	190,9	168,5	179,5	6,5	16,9	13,7	0,1
Pologne	80	170,8	200,3	200,3	190,3	196,9	3,5	15,3	13,4	0,0
Espagne	22	191,3	189,9	279,5	197,2	222,2	12,7	16,2	11,3	0,0
• Titane	45	299,5	316,6	307,5	293,4	305,8	4,2	2,1	3,1	0,0
Chine	18	321,7	279,6	279,6	244,3	267,8	9,6	-16,8	-20,4	0,0
• Zircon	28	218,3	256,0	243,2	244,3	239,2	-2,1	9,5	12,1	0,0
Espagne	8	223,5	259,1	247,3	234,0	255,8	9,3	14,4	9,7	0,0
Pays-Bas	7	227,0	269,6	244,4	230,7	223,4	-3,1	-1,6	0,0	0,0
PRODUITS DES INDUSTRIES CHIMIQUES	783	149,8	152,4	150,6	149,5	150,9	0,9	0,7	0,2	0,1
• Acide phosphorique	461	162,6	159,0	156,2	154,4	147,9	-4,2	-9,0	-7,3	-0,2
Emirats Arabes Unis	266	102,3	102,3	102,3	102,3	102,3	0,0	0,0	0,0	0,0
Inde	195	245,0	236,4	229,8	225,6	210,3	-6,8	-14,2	-11,4	-0,2
• Produits de beauté	127	104,6	119,4	121,2	137,5	150,2	9,3	43,7	36,5	0,1
République de Guinée	50	111,8	125,5	115,9	113,6	144,5	27,2	29,2	23,7	0,1
Mauritanie	29	93,2	114,7	124,4	134,8	119,4	-11,4	28,1	31,3	0,0

Sections/produits	Poids	2022			2023		Variation en %			Contribution à la variation mensuelle
		FEV.	NOV.	DÉC.	JANV.	FÉVR.	2023	2023/2022		
							Fev./Jan.	Fev./Fev.	Cum 23/ Cum 22	
• Engrais	107	163,8	170,1	170,1	165,9	168,7	1,7	3,0	5,6	0,0
Mali	107	163,8	170,1	170,1	165,9	168,7	1,7	3,0	5,6	0,0
MATIERES PLASTIQUES ET CAOUTCHOUC	73	109,7	128,8	97,7	114,9	105,1	-8,6	-4,2	-1,6	-0,1
• Articles de ménage en plastiques	33	115,4	146,7	97,0	103,4	85,0	-17,8	-26,3	-19,1	0,0
Gambie	13	67,1	132,7	42,3	78,9	78,8	0,0	17,5	17,2	0,0
Mali	7	229,5	138,3	122,3	114,1	162,1	42,1	-29,4	-40,1	0,0
PEAUX, CUIRS, PELLETERIES ET OUVRAGE EN CES MATIERES	68	118,1	99,2	64,9	109,6	91,2	-16,8	-22,7	-10,5	-0,1
• Peaux épilées d'ovins	32	154,0	132,6	60,3	144,2	112,3	-22,1	-27,1	-9,4	-0,1
Italie	32	154,0	132,6	60,3	144,2	112,3	-22,1	-27,1	-9,4	-0,1
BOIS ET CHARBON DE BOIS	9	76,3	78,8	75,7	78,2	73,2	-6,4	-4,1	-0,8	0,0
• Tresses et similaires en bois	9	76,3	78,8	75,7	78,2	73,2	-6,4	-4,1	-0,8	0,0
Mauritanie	9	76,3	78,8	75,7	78,2	73,2	-6,4	-4,1	-0,8	0,0
PAPIERS ET APPLICATIONS	12	99,9	106,6	126,7	110,2	115,4	4,7	15,5	13,4	0,0
• Boîtes, sacs, cartonnages	12	99,9	106,6	126,7	110,2	115,4	4,7	15,5	13,4	0,0
Mali	12	99,9	106,6	126,7	110,2	115,4	4,7	15,5	13,4	0,0
MATIERES TEXTILES ET OUVRAGES	166	102,9	116,9	120,5	118,4	120,8	2,0	17,4	17,4	0,0
• Fibres synthétiques pour filature	70	97,5	109,2	117,8	122,1	121,5	-0,5	24,7	24,1	0,0
Etats-Unis	41	98,1	112,1	121,9	121,3	123,9	2,1	26,3	24,7	0,0
Mali	10	75,3	81,5	81,5	113,5	92,1	-18,8	22,4	36,6	0,0
• Coton	67	116,1	138,2	138,2	128,1	134,8	5,3	16,2	16,9	0,0
Bengladesh	23	149,1	200,0	200,0	179,3	193,1	7,7	29,5	34,3	0,0
Malaisie	22	112,8	112,8	112,8	112,8	112,8	0,0	0,0	0,0	0,0
CHAUSSURES, COIFFURES	148	101,7	132,8	123,9	113,3	120,3	6,2	18,3	15,2	0,1
• Perruques, ouvrages en cheveux	138	102,9	132,5	124,6	113,2	124,0	9,5	20,5	14,9	0,1
Etats-Unis	65	112,9	141,0	135,3	131,2	126,9	-3,3	12,4	14,5	0,0
Mali	17	67,5	94,6	72,0	65,2	77,2	18,5	14,4	5,4	0,0
PERLES FINES OU DE CULTURE, PIERRES GEMMES OU SIMILAIRES, METAUX PRECIEUX, PLAQUES OU DOUBLES DE METAUX PRECIEUX ET OUVRAGES EN CES MATIERES; BIJOUTERIE DE FANTAISIE; MONNAIES	1563	156,6	161,0	162,0	166,2	164,9	-0,8	5,3	6,3	-0,2
• Or	1531	156,9	161,4	162,2	166,5	165,4	-0,7	5,4	6,3	-0,1
Suisse	1134	179,1	185,2	185,7	193,2	190,9	-1,2	6,6	7,8	-0,2
Emirats Arabes Unis	389	93,5	93,4	95,7	90,0	92,4	2,7	-1,3	-2,2	0,1
• Argent	32	140,9	140,3	151,6	155,3	143,2	-7,8	1,6	5,5	0,0
Suisse	32	140,9	140,3	151,6	155,3	143,2	-7,8	1,6	5,5	0,0
METAUX COMMUNS ET OUVRAGES	427	143,2	175,5	156,3	156,2	149,6	-4,2	4,5	5,2	-0,2
• Autres barres en fer ou acier	82	144,0	190,3	167,0	155,7	157,7	1,3	9,5	8,4	0,0
République de Guinée	24	111,7	225,0	179,0	164,8	170,2	3,3	52,4	20,5	0,0
Mauritanie	18	166,1	203,6	169,4	166,1	170,6	2,7	2,7	19,0	0,0
• Barres en fer ou acier forgés à chaud	72	141,1	201,3	170,0	161,3	166,1	3,0	17,8	11,8	0,0
Guinée Bissau	30	110,6	193,7	149,6	152,0	166,4	9,4	50,4	25,2	0,0
République de Guinée	24	149,1	191,5	176,3	134,9	134,9	0,0	-9,5	-6,5	0,0
MACHINES ET APPAREILS	53	111,7	128,3	136,5	132,1	135,0	2,2	20,9	23,8	0,0
• Fils, câbles pour l'électricité	53	111,7	128,3	136,5	132,1	135,0	2,2	20,9	23,8	0,0
Togo	30	76,4	101,4	99,0	95,1	96,6	1,6	26,3	28,6	0,0
Bénin	23	158,9	164,4	186,7	181,7	186,5	2,6	17,4	20,7	0,0
Indice global à l'exportation	10000	120,1	141,5	138,0	137,4	140,5	2,3	17,0	16,0	2,3
Indice des prix des produits sous-jacents à l'exportation	9205	119,3	141,8	138,5	137,5	141,2	2,7	14,4	0,9	2,5
Indice des prix des produits volatils à l'exportation	795	128,8	138,1	131,5	135,8	131,7	-3,0	2,8	1,0	-0,2

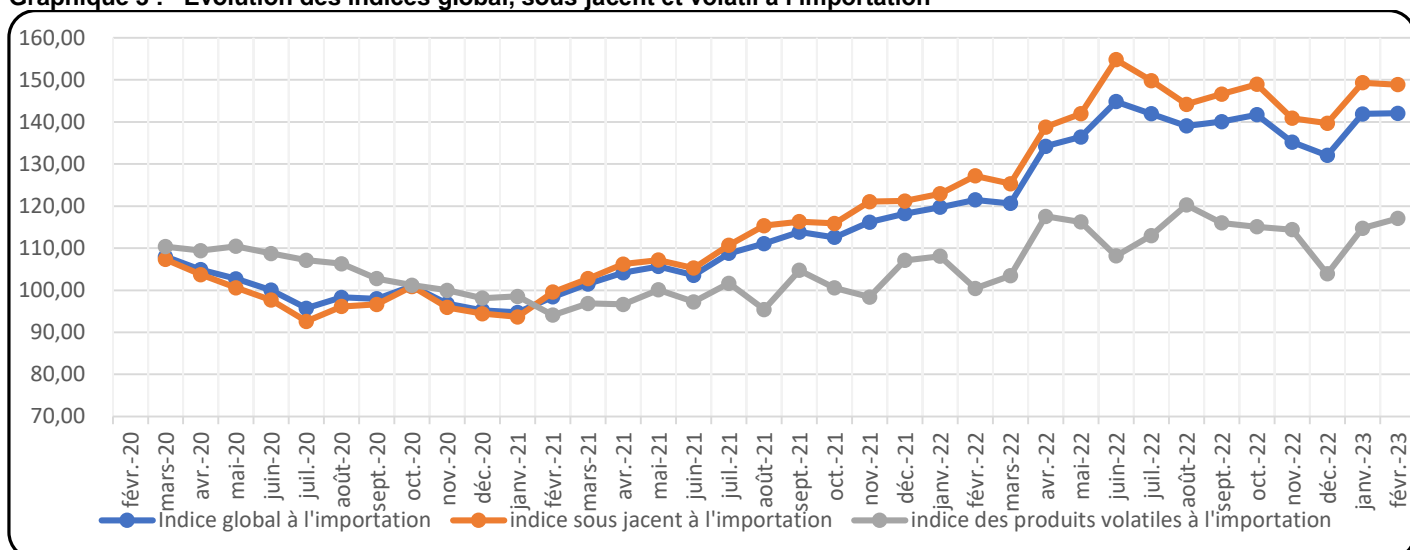
Source : ANSD/DSECN/DSC/BEE

Tableau 3: Termes de l'échange par sections de la nomenclature du Système Harmonisé (base 100 en 2014)

	2022			2023	
	Février	Nov.	Dec.	Jan.	Fev.
ANIMAUX VIVANTS ET PRODUITS DU REGNE ANIMAL	1,20	1,34	1,13	1,20	1,12
PRODUITS DU REGNE VEGETAL	0,87	0,88	0,97	0,97	1,08
GRAISSES ET HUILES ANIMALES OU VEGETALES	1,55	1,78	2,02	1,88	1,27
PRODUITS DES INDUSTRIES ALIMENTAIRES	0,99	0,97	1,06	1,02	1,08
PRODUITS MINERAUX	0,74	0,91	0,84	0,74	0,82
PRODUITS DES INDUSTRIES CHIMIQUES	1,37	1,40	1,49	1,44	1,39
MATIERES PLASTIQUES ET CAOUTCHOUC	0,93	1,27	1,00	1,14	1,05
PEAUX, CUIRS, PELLETERIES ET OUVRAGE EN CES MATIERES	3,39	2,60	1,82	3,24	2,72
BOIS ET CHARBON DE BOIS	0,91	0,91	0,86	0,90	0,91
PAPIERS ET APPLICATIONS	0,82	0,84	1,06	0,85	0,68
MATIERES TEXTILES ET OUVRAGES	1,10	1,13	1,15	1,23	1,25
CHAUSSURES, COIFFURES	1,19	1,83	1,57	1,31	1,13
METAUX COMMUNS ET OUVRAGES	1,01	1,24	1,25	1,09	1,30
MACHINES ET APPAREILS	1,18	1,24	1,51	1,28	1,30
TERMES DE L'ECHANGE GLOBAL	0,99	1,05	1,05	0,97	0,99

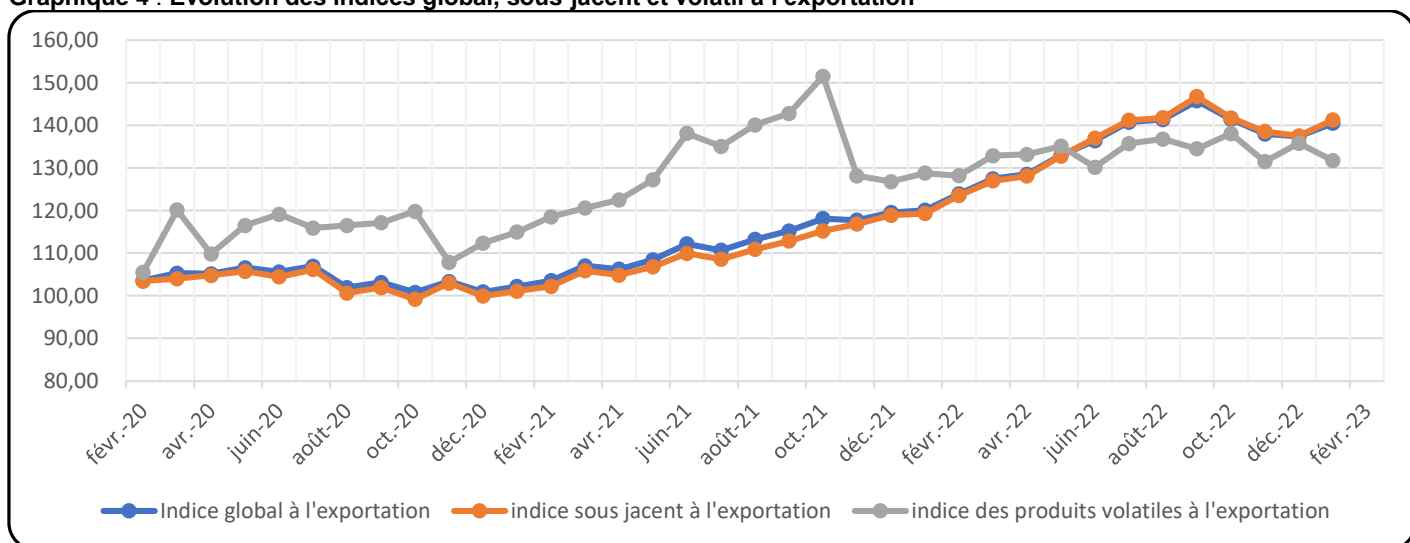
Source : ANSD/DSECN/DSC/BEE

Graphique 3 : Evolution des indices global, sous-jacent et volatil à l'importation



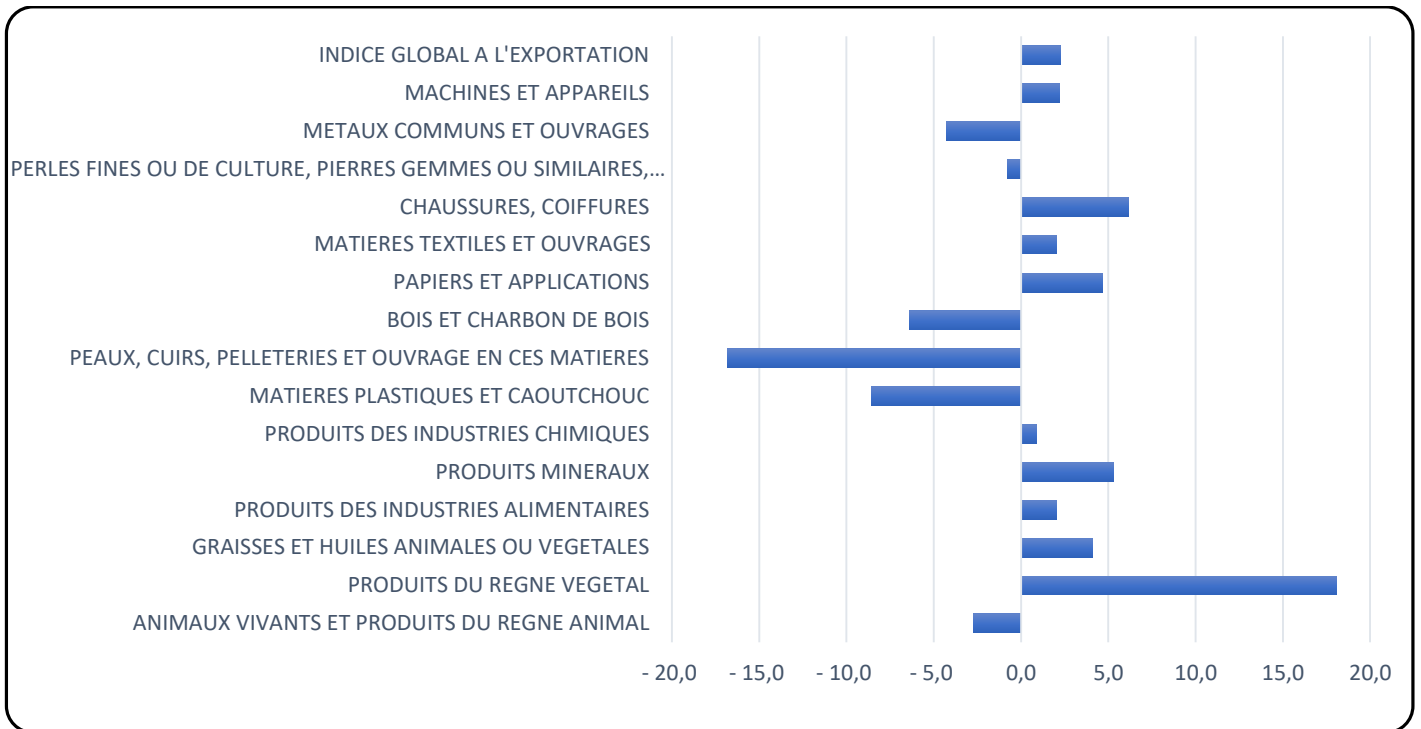
Source : ANSD/DSECN/DSC/BEE

Graphique 4 : Evolution des indices global, sous-jacent et volatil à l'exportation



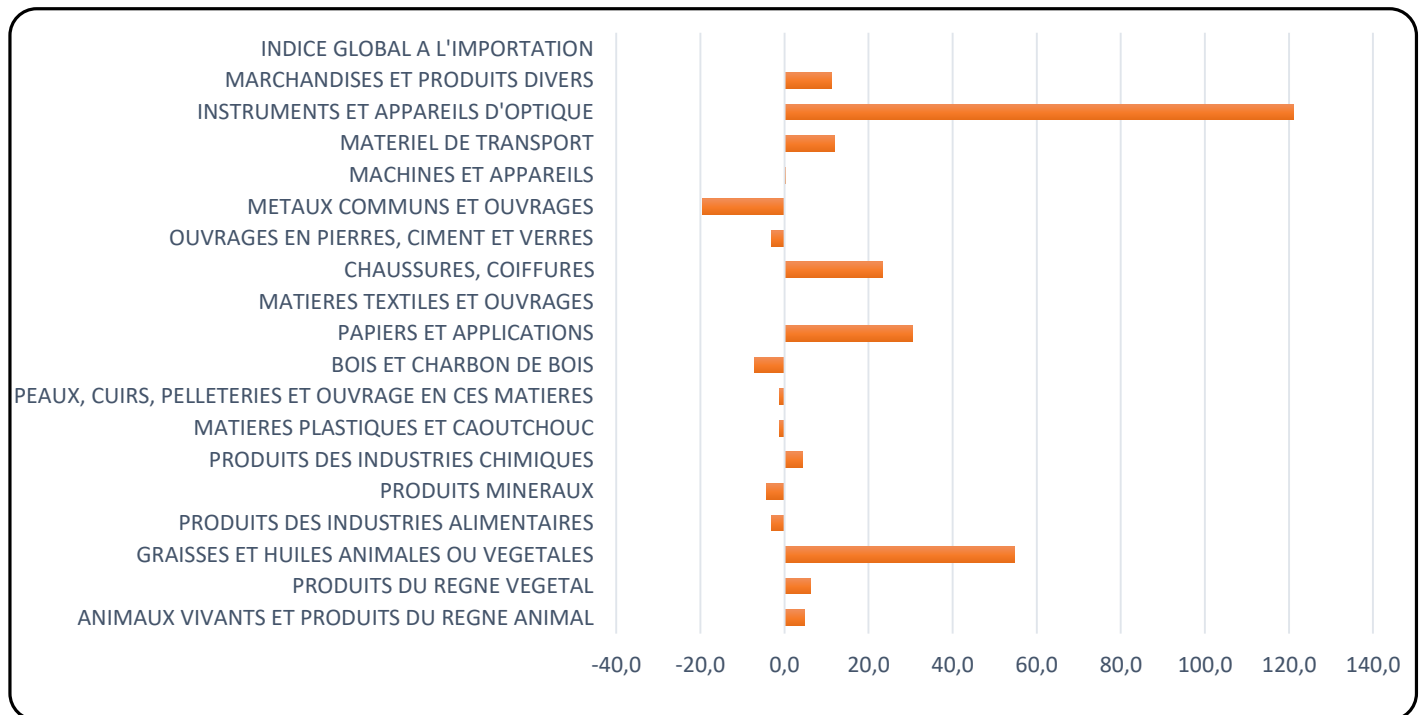
Source : ANSD/DSECN/DSC/BEE

Graphique 5: Variation mensuelle des prix à l'importation par section



Source : ANSD/DSECN/DSC/BEE

Graphique 6 : Variation mensuelle des prix à l'exportation par section



Source : ANSD/DSECN/DSC/BEE

Méthodologie de calcul de la contribution en points à la variation totale de l'indice global

La contribution de la section est sa part dans la variation de l'indice global. Elle s'obtient comme suit :

Soit i une section :

P_i : la pondération de la section i dans l'indice global ;

P : la somme totale des pondérations des sections ;

V_i : la variation de la section i ;

I_i : le niveau de l'indice de la section à la période $t-1$;

I : le niveau de l'indice global à la période $t-1$.

$Contrib_i$: la contribution de la section i à la variation de l'indice global

$$Contrib_i = \frac{P_i}{P} * \frac{I_i}{I} * V_i$$

Par exemple pour calculer la contribution, en pourcentage de la section « **produits minéraux** » au titre des prix à l'importation du mois de novembre 2022, nous procédons comme suit :

Libellé	Pondération	Nov.21	Août 22	Sept. 22	Oct. 22	Nov.22	Variation mensuelle	contribution
Produits minéraux	646	90,4	167,5	173,1	179,3	162,1	-9,6	-4,8
INDICE GLOBAL A L'IMPORTATION	10000	96,8	139,0	140,1	141,7	135,2	-4,6	-4,6

$$-4,8 = \frac{646}{10000} * \frac{123,6}{154,4} * (-9,6)$$

Cela signifie que la section « produits des industries alimentaires » contribue à la baisse de l'indice global à l'importation de 4,8 points de pourcentage.

Agence Nationale de la Statistique et de la Démographie, Rocade Fann Bel-air Cerf-volant. BP 116 Dakar RP -Sénégal

Tél. : (221) 33 869 21 39 Fax : (221) 33 824 3615

Directeur général : Aboubacar Sédikh BEYE

Directeur général Adjoint : Abdou DIOUF

Directeur des Statistiques économiques et de la Comptabilité nationale : Mamadou Ngalgou KANE

Chef de la Division des Statistiques conjoncturelles : Amath DIAGO

Chef du Bureau des Echanges extérieurs : Abdou Aziz DIOUF

Equipe de rédaction : Abdou Aziz DIOUF/ Sophie DIOP/ Papa Mouhamed BADIANE/ MAMADOU KONARE

Distribution : Division de la Diffusion : El Hadji Malick GUEYE/Alain F. DIATTA

Pour toute information s'adresser au Bureau des Echanges extérieurs