

**ANSD**

Agence Nationale de  
la Statistique et de la Démographie

**Note sur les indices mensuels des prix du Commerce extérieur**  
**(Avril 2023)**



Rocade Fann Bel-Air, Cerf-volant. BP 116 Dakar RP -Sénégal **Tel 33 869 21 39, Fax 33 824 36 15**

© ANSD/DSECN/DSC/BEE/ Indice des Prix du Commerce Extérieur (IPCE) N°11-2022

## ***Avertissement***

*La présente note mensuelle, issue de la rénovation (base 100 en 2014) des Indices des Valeurs Unitaires du commerce extérieur, fait ressortir le niveau et l'évolution des indices de valeurs unitaires (I.V.U) des marchandises échangées entre le Sénégal et le reste du monde. La valeur unitaire est obtenue en rapportant la valeur de la marchandise à son volume. Exprimée en francs CFA par kg, elle traduit le prix par unité de masse. Ces indices sont de type Laspeyres. La marchandise est valorisée CAF (Coût Assurance Fret) à l'importation et FAB (Franco A Bord) à l'exportation. Ces indices rénovés (Base 100 en 2014) font suite aux indices produits et publiés (Base 100 en 2005) depuis janvier 2010. La nomenclature des produits est celle du Système Harmonisé (SH) de désignation et de codification des marchandises à quatre digits (SH4). Cette dernière est une agrégation de produits élémentaires à 10 digits (SH10).*

L'innovation apportée à cette rénovation a trait :

- à l'association des produits SH4 à leurs pays d'origine ou à leurs pays de destination respectivement pour les importations et les exportations (SH4Pays) ;
- au calcul des indices élémentaires (SH4Pays) ;
- au calcul des indices par Section de la nomenclature du Système Harmonisé.

*A cet égard l'échantillon, pour chaque flux, est constitué de produits associés à leurs pays d'origine et à leurs pays de destination (SH4Pays). Le produit (SH4) associé au pays partenaire atténue la fluctuation des valeurs unitaires observées entre deux mois au regard de la structure des produits élémentaires qui le composent. Afin de dégager la tendance fondamentale des prix aux échanges extérieurs, un indice sous-jacent<sup>1</sup> est calculé à côté d'un indice des produits volatils qui, lui, rend compte de l'évolution des produits aux fortes variations des prix unitaires. Les indices mensuels diffusés sont provisoires et sont mis à jour suite aux corrections ultérieures des valeurs unitaires.*

*Les données de base utilisées, principalement issues des statistiques douanières, sont relatives au commerce général<sup>2</sup>.*

---

<sup>1</sup>L'indice des prix des produits sous-jacents est obtenu en élaguant de l'échantillon les produits dont les prix sont sujets à de fortes variations, dits produits volatils tels que, les insecticides et herbicides à l'importation, ainsi que les mélanges odoriférants pour les industries alimentaires à l'exportation. Un produit est considéré comme volatil si la fluctuation des prix par rapport à la moyenne est supérieure à 30%.

<sup>2</sup>Le commerce général comptabilise les marchandises quand elles entrent ou sortent du territoire national.

Le commerce spécial enregistre les marchandises lorsqu'elles sont destinées à la consommation intérieure ou à l'exportation.

## I. EVOLUTION DES PRIX DU COMMERCE EXTERIEUR

### **Un rebond des prix des produits importés**

Au mois d'avril 2023, les prix des produits à l'importation ont légèrement augmenté (+0,2%), comparés au mois précédent. Cette évolution résulte, principalement, de la hausse des prix des « machines et appareils » qui y ont contribué à 1,4 points de pourcentage, des « matériels de transport » (0,9%) et des « produits des industries chimiques » (+0,7). Cependant, cette hausse des prix des produits importés est atténuée par la contraction de ceux des « produits minéraux » (-1,0%), des « produits du règne végétal » (-0,7) et des « graisses et huiles animales ou végétales » (-0,4). Par rapport au mois d'avril 2022, les prix des produits importés ont progressé de 8,6%. Sur les quatre premiers mois de 2023, les produits achetés de l'extérieur se sont renchérissés de 16,0%, en comparaison à ceux de la même période de 2022.

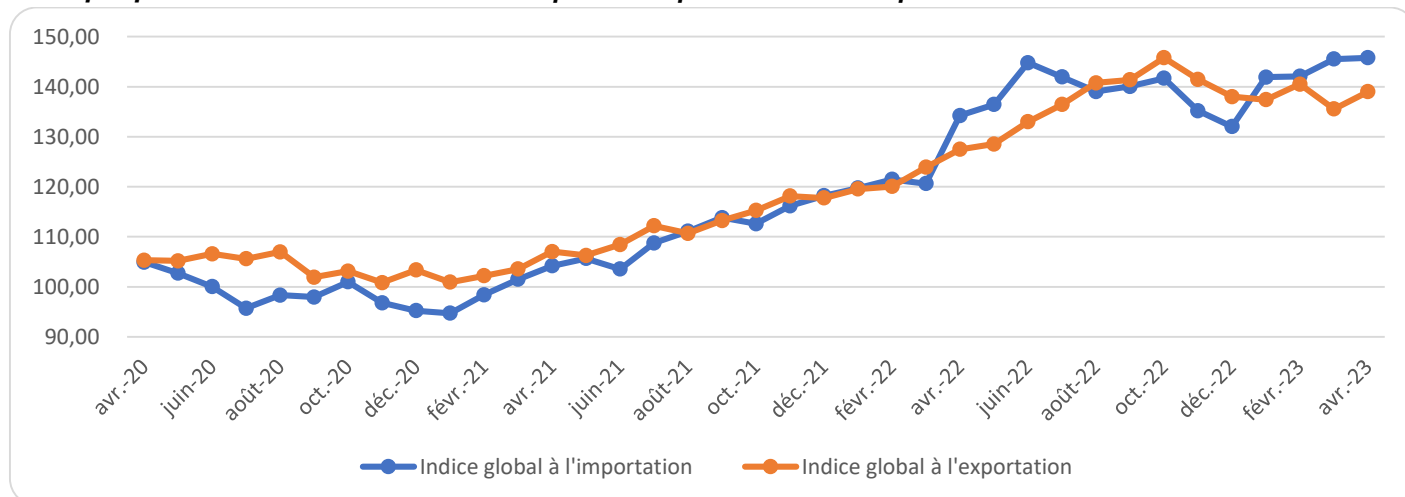
Les prix des produits sous-jacents à l'importation ont baissé de 1,3% tandis que ceux des produits volatils à l'importation se sont appréciés de 7,5%. En glissement annuel, ils ont augmenté, respectivement, de 9,0% et 6,8%. Sur les quatre premiers mois de 2023, leurs prix moyens ont bondi de 17,2% et 11,7% relativement à ceux de la même période de 2022.

### **Une augmentation des prix des produits exportés**

Les prix des produits à l'exportation ont augmenté de 2,6% au mois d'avril 2023, par rapport au mois précédent. Cette hausse des prix est liée, principalement, à celle des prix des « animaux vivants et produits du règne animal » qui y ont contribué à +1,2 points de pourcentage, des « perles fines ou de cultures, pierres gemmes ou similaires » (+0,5), des « produits des industries alimentaires » (+0,5) et des « produits des industries chimiques » (+0,2%). Cependant, la baisse des prix des « matières plastiques et caoutchouc » (-0,2) et des « machines et appareils » (-0,1) a atténué cette hausse des prix à l'exportation. Rapportés au mois d'avril 2022, les prix des produits à l'exportation ont bondi de 9,0%. Sur les quatre premiers mois de 2023, les produits vendus à l'extérieur se sont renchérissés de 12,2%, relativement à ceux de la même période de 2022.

Les prix à l'exportation des produits sous-jacents et des produits volatils se sont accrus, respectivement, de 2,1% et 8,1% en variation mensuelle, sur la période sous revue. Par rapport au mois d'avril 2022, les prix des produits sous-jacents et ceux des produits volatils se sont appréciés, respectivement, de 9,4% et 5,2%. Sur les quatre premiers mois de 2023, leurs prix moyens ont progressé de 0,9% et 1,0% relativement à ceux de la même période de 2022.

**Graphique 1 : Evolution des indices des prix à l'importation et à l'exportation**

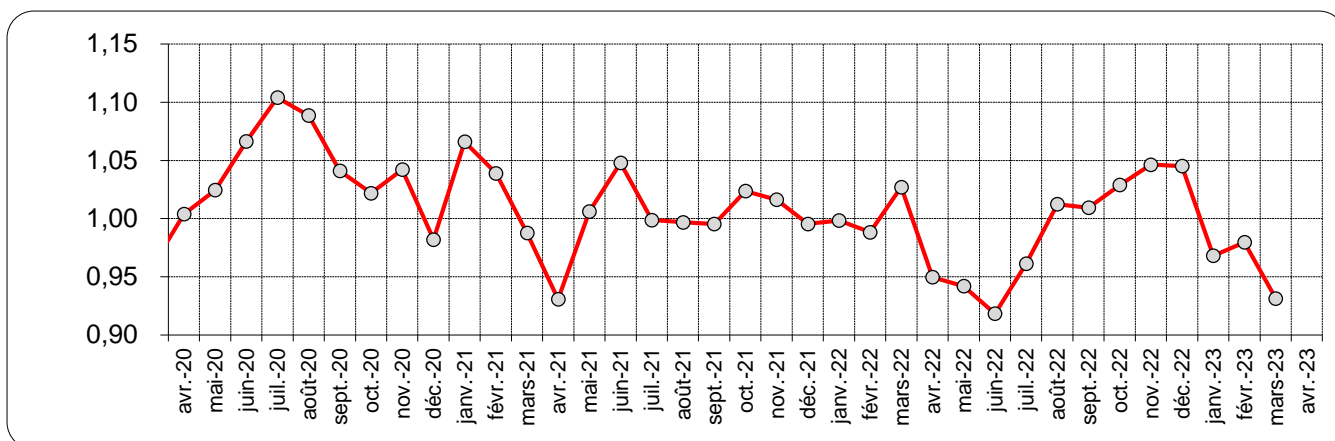


Source : ANSD/DSECN/DSC/BEE

### Une amélioration des termes de l'échange<sup>3</sup>

Les termes de l'échange sont ressortis à 0,95 au mois d'avril 2023 contre 0,93 au mois précédent. Ce niveau des termes de l'échange pendant la période sous revue est expliquée par ceux des « peaux, cuirs, pelleteries et ouvrages en ces matières » (2,73), des « graisses et huiles animales ou végétales » (1,60), des « produits des industries alimentaires » (1,26), des « matières textiles et ouvrages » (1,19) et des « produits des industries chimiques » (1,17). Cependant, les termes de l'échange des « produits minéraux » (0,75), des « bois et charbon de bois » (0,82), des « machines et appareils » (0,86), des « papiers et applications » (0,90) et des « produits du règes végétal » (0,94) ont limité la compétitivité des produits échangés au cours de la période sous revue.

**Graphique 2 : Evolution des termes de l'échange**



Source : ANSD/DSECN/DSC/BEE

<sup>3</sup> Les termes de l'échange sont obtenus en rapportant l'indice des prix à l'exportation à l'indice des prix à l'importation.

## **II. EVOLUTION DES PRIX A L'IMPORTATION PAR SECTION**

### ***Une augmentation des prix des « machines et appareils »***

Les prix des « machines et appareils » ont augmenté de 23,4% en avril 2023, suite à la hausse des prix des « tableaux, armoires de commande, distribution électrique » (+49,6%), originaire de la Turquie (+108,08%), de la France (+32,9) et de la République populaire de Chine (+28,0%). Cette augmentation des prix des machines et appareils est limitée par la baisse des prix des appareils de téléphonie (-17,2%) en provenance, particulièrement des Emirats Arabes Unis (-55,1%) et des groupes électrogènes (-0,3), dans une moindre mesure. Rapportés au mois d'avril 2022, les prix de ces produits se sont accrus de 3,6%. Sur les quatre premiers mois de 2023, les prix des « machines et appareils » ont enregistré une augmentation de 1,1%, relativement à ceux de la même période de 2022.

### ***Une hausse des prix des matériels de transport***

Les prix des « matériel de transport » ont augmenté de 18,3% en avril 2023 comparé au mois précédent. Cette hausse est expliquée par celle des prix des véhicules automobiles pour le transport de marchandises (20,8%), originaire de l'Afrique du Sud (+51,8%) et de la France (+44,5%) et aussi par celle des voitures de tourisme provenant de la France (+112,9%). Par rapport au mois d'avril 2022, les prix des produits de cette section se sont accrus de 22,8%. Sur les quatre premiers mois de 2023, les prix des « matériel de transport » ont enregistré une hausse de 19,1%, relativement à ceux de la même période de 2022.

### ***Une appréciation des prix des « produits des industries chimiques »***

Le relèvement des prix à l'importation des « produits des industries chimiques » (+14,7%) est due à celui des prix des médicaments (+26,2%), provenant notamment de la Belgique-Luxembourg (+81,5%) et aussi de la France (+23,6%) et des prix des engrais (+6,3%), originaire de la Suède (+52,0%) et de la Russie (3,9%). Relativement au mois d'avril 2022, les prix des produits de cette section ont augmenté de 14,0%. Sur les quatre premiers mois de 2023, les prix des « produits des industries chimiques » ont enregistré une hausse de 5,1%, relativement à la période correspondante de 2022.

### ***Une baisse des prix des « produits du règne végétal »***

Les prix des « produits du règne végétal » ont baissé de 4,7% au mois d'avril 2023, comparativement au mois précédent. Cette diminution des prix est en liaison avec celle des prix de l'oignon (-25,0%), du blé (-6,0%) et du riz (-2,2%). Cependant, cette diminution est amoindrie par la hausse des prix du maïs (+3,6%). Rapportés au mois d'avril 2023, les prix des produits de cette section se sont contractés de 9,9%. Sur les quatre premiers mois de 2023, les prix des « produits du règne végétal » ont enregistré une baisse de 0,3%, relativement à la période correspondante de 2022.

### ***Une diminution des prix des « graisses et huiles animales ou végétales »***

Les prix des « graisses et huiles animales ou végétales » ont chuté de 15,2% au mois d'avril 2023, comparativement au mois précédent. Cette diminution est en liaison avec celle du prix de l'huile de palme (-17,6%). Rapportés au mois d'avril 2022, les prix des produits de cette section se sont appréciés de 37,1%. Sur les quatre premiers mois de 2023, les prix des « graisses et huiles animales ou végétales » ont enregistré une hausse de 26,8%, relativement à ceux de la même période de 2022.

### III. EVOLUTION DES PRIX A L'EXPORTATION PAR SECTION

#### ***Un accroissement des prix des « animaux vivants et produits du règne animal »***

Les prix des « animaux vivants et produits du règne animal » se sont appréciés de 9,5% en rythme mensuel. Cette appréciation est consécutive à la hausse des prix des crustacés (+35,1%), des mollusques (+10,3%) et des poissons congelés (+10,0%). Cependant, la baisse des prix des poissons frais (-3,7%) a amoindri cette augmentation. Rapportés au mois d'avril 2022, les prix des produits de cette section se sont accrus de 2,4%. Sur les quatre premiers mois de 2023, les prix des « animaux vivants et produits du règne animal » ont enregistré une hausse de 2,2%, relativement à la période correspondante de 2022.

#### ***Une augmentation des prix des « produits des industries alimentaires »***

Les prix des « produits des industries alimentaires » se sont accrus de 5,4%, comparativement au mois précédent. Cet accroissement des prix est imputable à celui des bouillons (+1,6%) exportés vers le Mali (+4,6). Cependant, la chute des prix des préparations et conserves de poissons ; caviar et ses succédanés (-11,4%) et des cigarettes (-0,5%) a limité cette augmentation. En glissement annuel, les prix des produits de cette section ont grimpé de 7,1%. Sur les quatre premiers mois de 2023, les prix des « produits des industries alimentaires » ont enregistré un accroissement de 7,5%, relativement à la période correspondante de 2022.

#### ***Un rebond des prix des « perles fines ou de cultures, pierres gemmes ou similaires,... »***

Les prix des « perles fines ou de cultures, pierres gemmes ou similaires » ont bondi de 2,5%, comparativement au mois précédent. Ce rebond des prix est imputable à celui des prix de l'or (+2,3%), principalement, celui vendu en Suisse (+4,8%) et de l'argent (+15,1%). En glissement annuel, les prix des produits de cette section ont augmenté de 2,4%. Sur les quatre premiers mois de 2023, les prix des « perles fines ou de cultures, pierres gemmes ou similaires » ont enregistré une hausse de 3,8%, relativement à la période correspondante de 2022.

#### ***Une baisse des prix des « matières plastiques et caoutchouc »***

Au mois de mars 2023, les prix à l'exportation des « matières plastiques et caoutchouc » ont baissé de 29,5%, comparés à ceux du mois précédent. Ce résultat est dû au repli des prix des articles de ménage en plastiques (-47,7%). Comparés au mois d'avril 2022, les prix des produits de cette section se sont relevés de 8,0%. Sur les quatre premiers mois de 2023, les prix des « matières plastiques et caoutchouc » ont enregistré une hausse de 8,7%, relativement à ceux de la même période de 2022.

#### ***Une contraction des prix des « machines et appareils »***

Le fléchissement des prix des « machines et appareils » (-18,7%) est en liaison avec celui des prix des fils, câbles pour l'électricité (-18,7%) destinés au Bénin (-34,6%). Rapportés au mois d'avril 2022, les prix des produits de cette section ont fléchi de 21,2%. Sur les quatre premiers mois de 2023, les prix des « machines et appareils » ont enregistré une hausse de 7,4%, relativement à ceux de la même période de 2022.

## Annexes

Tableau 1 : Variation de l'indice des prix à l'importation par section et selon le pays (base 100 en 2014)

Sections /produits	Poids	2022		2023			Variation en %			Contribution à la variation mensuelle
		AVR.	JANV	FÉVR.	MARS	AVRIL	2023	2023/2022		
							Avr./Mars	Avr./Avr.	Cum 23/Cum 22	
<b>ANIMAUX VIVANTS ET PRODUITS DU REGNE ANIMAL</b>	<b>177</b>	<b>105,7</b>	<b>101,8</b>	<b>106,6</b>	<b>112,7</b>	<b>105,3</b>	<b>-6,6</b>	<b>-0,4</b>	<b>5,5</b>	<b>-0,1</b>
• Lait	91	121,1	111,8	116,4	123,2	112,9	-8,4	-6,7	-0,7	-0,1
France	30	120,5	99,3	95,6	98,9	98,6	-0,3	-18,2	-10,9	0,0
Nouvelle Zelande	27	121,1	115,4	105,3	101,6	107,4	5,7	-11,3	-7,0	0,0
• Fromages	28	86,4	104,6	129,7	103,5	107,4	3,7	24,2	30,0	0,0
France	17	93,3	122,1	164,0	121,2	127,5	5,2	36,7	48,5	0,0
<b>PRODUITS DU REGNE VEGETAL</b>	<b>1487</b>	<b>156,4</b>	<b>136,8</b>	<b>145,2</b>	<b>147,8</b>	<b>140,9</b>	<b>-4,7</b>	<b>-9,9</b>	<b>-0,3</b>	<b>-0,7</b>
• Riz	864	135,7	121,8	127,7	128,9	126,0	-2,2	-7,1	-5,0	-0,2
Inde	527	136,6	116,9	125,8	125,6	123,3	-1,8	-9,7	-4,1	-0,1
Thaïlande	214	139,9	137,1	138,2	143,9	137,9	-4,1	-1,4	-6,7	-0,1
• Blé	378	188,3	155,9	152,4	152,3	143,1	-6,0	-24,0	-3,9	-0,2
France	279	192,6	158,1	151,8	151,4	142,5	-5,9	-26,0	-4,1	-0,2
• Maïs	87	188,0	176,3	171,7	180,3	186,8	3,6	-0,6	14,7	0,0
Argentine	63	223,4	192,8	179,5	189,5	198,7	4,9	-11,0	6,2	0,0
• Oignons	36	256,4	170,2	171,6	273,5	205,1	-25,0	-20,0	-5,7	-0,2
Pays-Bas	36	256,4	170,2	171,6	273,5	205,1	-25,0	-20,0	-5,7	-0,2
<b>GRAISSES ET HUILES ANIMALES OU VEGETALES</b>	<b>326</b>	<b>79,3</b>	<b>88,2</b>	<b>136,5</b>	<b>128,2</b>	<b>108,7</b>	<b>-15,2</b>	<b>37,1</b>	<b>26,8</b>	<b>-0,4</b>
• Huile de palme	246	62,5	68,8	132,4	125,6	103,5	-17,6	65,7	36,4	-0,4
Côte d'Ivoire	51	34,8	35,1	39,6	36,4	37,0	1,6	6,6	-25,3	0,0
Malaisie	47	80,0	64,8	180,2	95,0	101,9	7,2	27,3	3,7	0,0
Indonésie	45	45,4	65,3	67,0	224,4	184,5	-17,7	306,8	55,8	-0,1
• Huile de soja	38	134,7	136,4	137,6	136,9	137,0	0,0	1,7	1,7	0,0
Tunisie	18	85,9	85,9	85,9	85,9	85,9	0,0	0,0	0,0	0,0
Etats-Unis	16	210,2	215,1	221,7	220,6	219,1	-0,7	4,3	4,3	0,0
<b>PRODUITS DES INDUSTRIES ALIMENTAIRES</b>	<b>646</b>	<b>105,7</b>	<b>106,2</b>	<b>103,0</b>	<b>99,7</b>	<b>94,7</b>	<b>-5,0</b>	<b>-10,4</b>	<b>-7,1</b>	<b>-0,2</b>
• Préparations alimentaires avec cacao	260	100,5	88,4	88,8	81,7	68,7	-16,0	-31,7	-20,4	-0,2
Chine	75	63,3	86,5	92,5	83,3	18,8	-77,4	-70,3	40,0	-0,3
Irlande	44	82,2	94,6	86,9	109,7	90,6	-17,4	10,3	6,2	-0,1
• Tabacs	128	100,0	103,0	99,0	101,6	101,2	-0,4	1,2	-2,0	0,0
France	109	102,1	102,1	102,1	102,1	102,1	0,0	0,0	0,0	0,0
<b>PRODUITS MINERAUX</b>	<b>3924</b>	<b>154,6</b>	<b>186,9</b>	<b>179,2</b>	<b>187,1</b>	<b>183,6</b>	<b>-1,9</b>	<b>18,7</b>	<b>34,6</b>	<b>-1,0</b>
• Produits pétroliers	2521	171,6	216,6	212,7	223,8	221,1	-1,2	28,8	41,4	-0,5
Pays-Bas	969	114,4	222,5	182,5	202,5	185,9	-8,2	62,5	107,9	-1,1
Belgique	451	152,4	141,2	141,8	136,3	134,9	-1,1	-11,5	21,0	0,0
Cuba	212	151,9	151,9	151,9	151,9	151,9	0,0	0,0	0,0	0,0
Royaume Uni	210	118,9	147,6	175,9	219,9	181,1	-17,6	52,3	52,3	-0,6
• Huile brute de pétrole	1131	127,5	126,9	110,9	109,8	115,9	5,6	-9,1	15,8	0,5
Nigéria	1131	127,5	126,9	110,9	109,8	115,9	5,6	-9,1	15,8	0,5
<b>PRODUITS DES INDUSTRIES CHIMIQUES</b>	<b>668</b>	<b>109,5</b>	<b>103,9</b>	<b>108,5</b>	<b>108,8</b>	<b>124,8</b>	<b>14,7</b>	<b>14,0</b>	<b>5,1</b>	<b>0,7</b>
• Médicaments	373	95,5	79,1	89,3	92,5	116,7	26,2	22,2	1,0	0,6
France	328	101,6	80,6	89,3	96,9	119,8	23,6	17,9	0,1	0,5
Belgique-luxembourg	15	23,6	51,4	100,1	62,9	114,2	81,5	384,5	19,8	0,1
• Engrais	54	197,7	204,3	205,1	182,1	193,6	6,3	-2,1	11,7	0,0
Russie	23	290,5	282,6	250,8	251,9	261,8	3,9	-9,9	5,0	0,0
Suède	5	220,7	259,1	361,8	174,4	265,1	52,0	20,1	36,1	0,0
<b>MATIERES PLASTIQUES ET CAOUTCHOUC</b>	<b>241</b>	<b>114,5</b>	<b>101,0</b>	<b>99,8</b>	<b>99,7</b>	<b>97,8</b>	<b>-1,9</b>	<b>-14,6</b>	<b>-13,8</b>	<b>0,0</b>
• Polymères de l'éthylène	59	106,9	94,1	108,7	96,8	96,7	-0,1	-9,6	-15,9	0,0
Arabie Saoudite	29	113,6	99,2	116,2	100,9	100,2	-0,7	-11,8	-19,1	0,0
• Polymères de propylène	48	112,8	96,0	91,0	85,3	80,5	-5,7	-28,7	-24,4	0,0
Arabie Saoudite	25	106,4	93,2	88,1	80,4	75,8	-5,8	-28,7	-24,9	0,0
Afrique du Sud	19	120,0	99,9	94,3	91,0	83,7	-8,1	-30,3	-24,4	0,0
<b>PEAUX, CUIRS, PELLETERIES ET OUVRAGE EN CES MATIERES</b>	<b>8</b>	<b>33,1</b>	<b>33,9</b>	<b>33,5</b>	<b>39,3</b>	<b>35,3</b>	<b>-10,3</b>	<b>6,6</b>	<b>-2,6</b>	<b>0,0</b>
• Valises, sacs et etuis	8	33,1	33,9	33,5	39,3	35,3	-10,3	6,6	-2,6	0,0
Chine	8	33,1	33,9	33,5	39,3	35,3	-10,3	6,6	-2,6	0,0
<b>BOIS ET CHARBON DE BOIS</b>	<b>89</b>	<b>96,0</b>	<b>86,5</b>	<b>80,3</b>	<b>114,4</b>	<b>97,6</b>	<b>-14,7</b>	<b>1,6</b>	<b>4,9</b>	<b>-0,1</b>
• Bois sciés	60	92,0	80,1	79,1	107,1	100,0	-6,7	8,6	6,4	0,0
Côte d'Ivoire	39	96,6	82,4	76,8	124,3	111,1	-10,7	14,9	9,9	0,0
Cameroun	21	83,4	75,7	83,5	75,1	79,3	5,6	-5,0	-1,1	0,0
<b>PAPIERS ET APPLICATIONS</b>	<b>113</b>	<b>119,9</b>	<b>129,7</b>	<b>169,1</b>	<b>121,4</b>	<b>133,8</b>	<b>10,2</b>	<b>11,6</b>	<b>16,1</b>	<b>0,1</b>
• Papiers	35	134,2	156,8	172,4	153,4	149,4	-2,6	11,4	11,8	0,0
Etats-Unis	11	142,1	162,1	151,6	135,7	113,5	-16,4	-20,1	0,9	0,0
Suède	9	132,6	177,5	158,3	181,2	172,2	-5,0	29,9	22,1	0,0
• Boîtes, sacs, cartonnages	27	136,6	167,5	166,4	160,2	160,8	0,3	17,7	19,7	0,0
Maroc	13	116,9	141,3	150,0	145,8	147,9	1,5	26,5	36,7	0,0
• Livres, brochures et imprimés similaires	11	154,1	127,8	205,1	70,9	154,4	117,8	0,2	-1,3	0,1
France	11	154,1	127,8	205,1	70,9	154,4	117,8	0,2	-1,3	0,1

Sections /produits	Poids	2022		2023			Variation en %			Contribution à la variation mensuelle
		AVR.	JANV	FÉVR.	MARS	AVRIL	2023	2023/2022		
							Avr./Mars	Avr./Avr.	Cum 23/Cum 22	
• Autres imprimés, y compris les images, les gravures et les photographies	9	110,6	99,5	453,8	99,5	217,6	118,7	96,7	119,6	0,1
Malaisie	9	110,6	99,5	453,8	99,5	217,6	118,7	96,7	119,6	0,1
<b>MATIERES TEXTILES ET OUVRAGES</b>	<b>149</b>	<b>87,2</b>	<b>96,4</b>	<b>96,4</b>	<b>101,6</b>	<b>97,8</b>	<b>-3,7</b>	<b>12,2</b>	<b>9,3</b>	<b>0,0</b>
• Fibres synthétiques	57	119,9	144,2	135,0	134,6	134,8	0,1	12,4	14,5	0,0
Japon	46	127,8	140,6	139,2	139,1	139,3	0,1	9,0	13,9	0,0
• Articles de friperie	27	67,2	60,1	66,8	59,6	63,3	6,3	-5,8	-3,8	0,0
France	14	80,6	73,9	80,1	78,5	80,0	1,9	-0,8	4,3	0,0
Etats-Unis	8	69,2	53,9	58,4	57,6	56,2	-2,3	-18,7	-20,6	0,0
<b>CHAUSSURES, COIFFURES</b>	<b>14</b>	<b>77,7</b>	<b>86,5</b>	<b>106,6</b>	<b>128,6</b>	<b>109,6</b>	<b>-14,8</b>	<b>41,0</b>	<b>27,0</b>	<b>0,0</b>
• Chaussures	9	36,2	30,0	37,5	43,9	40,9	-6,8	13,0	-10,4	0,0
Chine	9	36,2	30,0	37,5	43,9	40,9	-6,8	13,0	-10,4	0,0
<b>OUVRAGES EN PIERRES, CIMENT ET VERRES</b>	<b>80</b>	<b>94,8</b>	<b>79,1</b>	<b>76,6</b>	<b>80,3</b>	<b>74,3</b>	<b>-7,5</b>	<b>-21,6</b>	<b>-21,0</b>	<b>0,0</b>
• Carreaux	69	92,0	76,3	77,0	77,7	70,1	-9,7	-23,7	-23,8	0,0
Chine	45	72,0	67,0	60,6	66,2	63,6	-3,9	-11,6	-20,3	0,0
Turquie	14	142,8	109,9	130,2	119,9	90,6	-24,5	-36,6	-26,2	0,0
<b>METAUX COMMUNS ET OUVRAGES</b>	<b>487</b>	<b>143,3</b>	<b>143,4</b>	<b>115,3</b>	<b>135,5</b>	<b>131,0</b>	<b>-3,3</b>	<b>-8,6</b>	<b>-7,7</b>	<b>-0,1</b>
• Fils en fer ou aciers	153	124,6	81,7	82,1	75,7	80,0	5,7	-35,8	-42,5	0,0
Ukraine	93	153,7	89,6	85,8	80,7	85,4	5,7	-44,5	-50,7	0,0
Chine	52	71,6	71,0	71,0	69,1	71,0	2,7	-0,9	-10,5	0,0
• Barres en fer ou aciers	51	106,9	96,7	96,1	94,8	105,6	11,4	-1,2	-5,2	0,0
Ukraine	18	127,1	107,1	107,1	107,1	107,1	0,0	-15,7	-5,5	0,0
Turquie	15	96,9	97,4	104,2	97,0	109,5	12,9	13,1	8,0	0,0
• Construction et parties de construction en fonte, fer ou acier	16	93,1	135,3	62,1	174,2	164,1	-5,8	76,3	42,8	0,0
FRANCE	16	121,2	197,8	72,0	196,0	189,7	-3,2	56,5	40,2	0,0
INDE	16	37,9	12,6	42,7	131,5	114,0	-13,3	200,3	54,9	0,0
<b>MACHINES ET APPAREILS</b>	<b>868</b>	<b>117,5</b>	<b>103,6</b>	<b>103,9</b>	<b>98,7</b>	<b>121,8</b>	<b>23,4</b>	<b>3,6</b>	<b>1,1</b>	<b>1,4</b>
• Appareils de téléphonie	189	198,1	70,1	113,3	144,4	119,6	-17,2	-39,6	-26,5	-0,3
France	58	97,5	79,9	21,8	53,7	120,8	124,8	23,9	-31,8	0,3
Emirats Arabes Unis	52	457,0	88,9	263,8	336,0	150,9	-55,1	-67,0	-37,0	-0,7
Chine	54	61,5	21,9	11,4	62,7	68,1	8,6	10,6	-2,6	0,0
• Groupes électrogènes	91	70,9	55,5	82,6	73,2	72,9	-0,3	2,9	-2,1	0,0
Royaume uni	35	58,8	68,0	97,9	104,8	101,3	-3,3	72,2	58,1	0,0
Emirats Arabes Unis	21	71,4	1,5	8,4	4,8	5,5	13,7	-92,3	-93,8	0,0
• Tableaux,armoires de commande,distribution électrique (8517 exclu)	32	111,7	155,0	111,4	134,7	201,6	49,6	80,4	35,4	0,1
France	17	98,4	92,0	91,2	84,0	111,7	32,9	13,5	17,0	0,0
Turquie	7	160,5	259,8	188,2	159,0	332,0	108,8	106,8	15,7	0,1
République populaire de chine	8	99,8	200,3	90,9	220,0	281,7	28,0	182,3	98,6	0,0
• Parties reconnaissables comme étant destinées aux machines des 8425,8430.	50	108,5	68,3	88,0	122,2	150,7	23,3	38,9	14,6	0,1
France	14	142,1	106,2	97,2	110,8	137,8	24,4	-3,0	24,9	0,0
Belgique-luxembourgue	11	49,9	86,9	100,8	35,2	116,9	232,0	134,2	42,5	0,1
Royaume Uni	9	56,7	41,6	56,1	107,7	125,0	16,1	120,4	-18,2	0,0
Etats-Unis	17	144,3	39,5	88,7	193,3	195,2	1,0	35,3	13,3	0,0
<b>MATERIEL DE TRANSPORT</b>	<b>599</b>	<b>111,9</b>	<b>102,7</b>	<b>114,8</b>	<b>116,2</b>	<b>137,5</b>	<b>18,3</b>	<b>22,8</b>	<b>19,1</b>	<b>0,9</b>
• Voiture de tourisme	302	129,1	117,5	133,3	126,6	149,3	17,9	15,7	22,6	0,5
Japon	86	197,2	161,9	105,4	158,5	128,2	-19,1	-35,0	-4,4	-0,2
France	41	184,1	135,9	236,3	171,8	365,8	112,9	98,8	36,8	0,5
Etats-Unis	28	50,6	50,2	78,4	82,8	74,3	-10,3	47,0	46,0	0,0
• Véhicules automobiles pour le transport de marchandises	193	108,9	100,9	115,6	136,9	165,3	20,8	51,7	18,3	0,4
Afrique du Sud	49	142,7	113,0	102,5	114,2	173,4	51,8	21,5	2,5	0,2
France	38	120,8	118,3	130,4	167,3	241,7	44,5	100,0	40,0	0,2
<b>INSTRUMENTS ET APPAREILS D'OPTIQUE</b>	<b>57</b>	<b>54,5</b>	<b>53,3</b>	<b>117,8</b>	<b>86,6</b>	<b>63,1</b>	<b>-27,1</b>	<b>15,9</b>	<b>21,0</b>	<b>-0,1</b>
• Instruments et appareils pour la médecine	50	55,4	55,8	95,1	85,0	42,2	-50,4	-23,8	1,3	-0,1
Allemagne	16	45,9	42,2	35,6	61,9	31,6	-48,9	-31,1	-6,7	0,0
Inde	12	8,5	8,1	8,3	29,7	11,6	-61,1	36,7	-40,1	0,0
<b>MARCHANDISES ET PRODUITS DIVERS</b>	<b>69</b>	<b>52,1</b>	<b>63,2</b>	<b>70,3</b>	<b>68,0</b>	<b>64,8</b>	<b>-4,7</b>	<b>24,5</b>	<b>-20,2</b>	<b>0,0</b>
• Constructions préfabriquées	38	32,9	47,1	62,1	55,5	63,7	14,8	93,6	-25,1	0,0
Turquie	31	34,8	52,1	70,3	62,3	61,5	-1,1	76,6	-29,6	0,0
<b>Indice global à l'importation</b>	<b>10000</b>	<b>134,2</b>	<b>141,9</b>	<b>142,1</b>	<b>145,5</b>	<b>145,8</b>	<b>0,2</b>	<b>8,6</b>	<b>16,0</b>	<b>0,2</b>
<b>Indice des prix des produits sous-jacents à l'importation</b>	<b>7861</b>	<b>138,8</b>	<b>149,3</b>	<b>148,9</b>	<b>153,3</b>	<b>151,3</b>	<b>-1,3</b>	<b>9,0</b>	<b>17,2</b>	<b>-1,1</b>
<b>Indice des prix des produits volatils à l'importation</b>	<b>2139</b>	<b>117,6</b>	<b>114,7</b>	<b>117,0</b>	<b>116,9</b>	<b>125,6</b>	<b>7,5</b>	<b>6,8</b>	<b>11,7</b>	<b>1,3</b>

Source : ANSD/DSECN/DSC/BEE

Tableau 2 : Variation de l'indice des prix à l'exportation par section et selon le pays (base 100 en 2014)

Sections/produits	Poids	2022	2023				Variation en %			Contribution à la variation mensuelle
		AVR.	JANV.	FÉVR.	MARS	AVRIL	2023	2023/2022		
							Avr. /Mars	Avr. /Avr.	Cum 23/ Cum 22	
<b>ANIMAUX VIVANTS ET PRODUITS DU REGNE ANIMAL</b>	<b>1566</b>	<b>122,1</b>	<b>122,5</b>	<b>119,2</b>	<b>114,3</b>	<b>125,1</b>	<b>9,5</b>	<b>2,4</b>	<b>2,2</b>	<b>1,2</b>
• Poissons frais	277	118,0	98,3	99,9	107,7	103,7	-3,7	-12,1	-6,1	-0,1
France	119	113,8	97,3	102,3	109,4	101,1	-7,6	-11,1	-1,9	-0,1
• Mollusques	204	198,9	171,2	166,2	163,4	180,2	10,3	-9,4	-7,1	0,2
Italie	93	197,0	177,2	189,8	179,3	194,2	8,3	-1,4	-2,0	0,1
• Poissons congelés	891	106,3	113,1	114,3	103,9	114,2	10,0	7,5	8,3	0,7
Côte d'Ivoire	286	91,4	98,0	93,9	96,4	98,5	2,2	7,8	2,9	0,0
Corée du Sud	260	139,0	158,7	158,4	122,4	140,5	14,7	1,0	11,6	0,3
• Crustacés	113	124,4	173,5	126,2	120,6	163,0	35,1	31,0	4,5	0,3
Espagne	91	131,7	184,3	130,9	125,0	117,2	-6,2	-11,0	-7,0	-0,1
<b>PRODUITS DU REGNE VEGETAL</b>	<b>564</b>	<b>117,9</b>	<b>133,0</b>	<b>157,0</b>	<b>129,4</b>	<b>131,7</b>	<b>1,8</b>	<b>11,8</b>	<b>11,8</b>	<b>0,1</b>
• Riz	162	128,2	161,8	245,7	159,1	157,5	-1,0	22,8	24,3	0,0
Mauritanie	7	119,1	125,2	132,2	131,0	129,5	-1,2	8,7	8,7	0,0
Mali	145	129,6	165,9	256,3	158,7	158,6	0,0	22,4	24,1	0,0
Guinée Bisau	10	114,4	126,3	166,1	183,3	158,6	-13,5	38,6	38,6	0,0
• Tomates	74	141,3	140,7	140,7	155,2	163,3	5,2	15,6	6,5	0,0
Pays-Bas	37	157,4	157,4	157,4	157,4	157,4	0,0	0,0	0,0	0,0
• Melons	75	104,3	123,8	124,0	100,9	99,9	-1,0	-4,3	3,9	0,0
Espagne	62	111,4	117,8	117,9	105,7	107,6	1,7	-3,5	2,5	0,0
• Autres graines et fruits oléagineux	12	72,7	73,3	89,9	101,5	98,2	-3,3	35,1	53,6	0,0
Chine	12	72,7	73,3	89,9	101,5	98,2	-3,3	35,1	53,6	0,0
<b>GRAISSES ET HUILES ANIMALES OU VEGETALES</b>	<b>185</b>	<b>158,7</b>	<b>166,2</b>	<b>173,1</b>	<b>172,0</b>	<b>173,9</b>	<b>1,1</b>	<b>9,6</b>	<b>7,8</b>	<b>0,0</b>
• Huiles d'arachides	185	158,7	166,2	173,1	172,0	173,9	1,1	9,6	7,8	0,0
Chine	74	146,5	157,9	173,0	170,6	167,2	-2,0	14,1	14,1	0,0
<b>PRODUITS DES INDUSTRIES ALIMENTAIRES</b>	<b>1245</b>	<b>111,7</b>	<b>108,8</b>	<b>111,0</b>	<b>113,5</b>	<b>119,6</b>	<b>5,4</b>	<b>7,1</b>	<b>7,5</b>	<b>0,5</b>
• Préparations et conserves de poissons; caviar et ses succédanés.	46	99,0	99,1	121,0	133,5	118,3	-11,4	19,4	38,2	-0,1
France	32	95,6	97,7	126,1	144,1	120,6	-16,3	26,2	58,0	-0,1
Maroc	14	106,6	102,2	109,6	110,1	113,0	2,7	6,0	5,2	0,0
• Bouillons	513	106,5	108,4	107,8	109,3	111,0	1,6	4,2	9,8	0,1
Burkina Faso	113	117,8	114,9	113,3	115,3	113,8	-1,2	-3,4	11,3	0,0
Mali	113	104,4	113,2	106,0	112,4	117,5	4,6	12,6	10,8	0,0
• Cigarettes	186	92,1	93,0	93,4	93,4	92,9	-0,5	0,9	-0,7	0,0
Gabon	35	44,3	44,3	44,3	44,3	44,3	0,0	0,0	0,0	0,0
Guinée Equatoriale	34	63,1	66,1	68,0	67,5	67,0	-0,7	6,3	5,2	0,0
Côte d'Ivoire	31	53,2	53,2	52,8	53,2	53,0	-0,2	-0,2	-22,4	0,0
• Autres Tabacs	186	108,6	108,6	108,6	108,6	108,6	0,0	0,0	0,0	0,0
Cameroun	82	114,5	114,5	114,5	114,5	114,5	0,0	0,0	0,0	0,0
Congo	78	89,7	89,7	89,7	89,7	89,7	0,0	0,0	0,0	0,0
<b>PRODUITS MINERAUX</b>	<b>3138</b>	<b>105,9</b>	<b>138,9</b>	<b>146,2</b>	<b>137,5</b>	<b>137,8</b>	<b>0,2</b>	<b>30,0</b>	<b>38,5</b>	<b>0,1</b>
• Produits pétroliers	1954	100,0	146,9	157,4	137,5	142,7	3,8	42,6	57,6	0,7
Provisions de Bord	1011	96,9	156,0	169,4	144,2	155,6	7,9	60,7	76,5	0,8
Mali	494	98,9	128,8	140,4	124,5	123,4	-0,9	24,7	50,7	0,0
• Ciment	822	96,0	109,9	109,6	111,2	111,8	0,5	16,4	13,4	0,0
Mali	584	87,0	103,3	102,7	104,5	105,6	1,1	21,3	16,6	0,0
Bénin	75	130,6	130,6	130,6	130,6	130,6	0,0	0,0	0,0	0,0
Gambie	74	110,4	126,4	129,2	130,0	130,0	0,0	17,7	16,1	0,0
• Phosphates	118	152,9	168,5	179,5	276,0	207,2	-24,9	35,5	35,8	-0,6
Pologne	80	170,0	190,3	196,9	338,2	241,8	-28,5	42,3	41,9	-0,6
Espagne	22	189,9	197,2	222,2	233,0	217,5	-6,7	14,5	14,8	0,0
• Titane	45	338,3	293,4	305,8	300,8	296,0	-1,6	-12,5	-4,6	0,0
Chine	18	431,4	244,3	267,8	263,9	248,7	-5,8	-42,4	-32,0	0,0
• Zircon	28	233,4	244,3	239,2	239,3	224,7	-6,1	-3,7	7,3	0,0
Espagne	8	243,6	234,0	255,8	230,4	229,8	-0,3	-5,7	3,2	0,0
Pays-Bas	7	238,9	230,7	223,4	250,1	210,7	-15,8	-11,8	0,2	0,0
<b>PRODUITS DES INDUSTRIES CHIMIQUES</b>	<b>783</b>	<b>166,3</b>	<b>149,5</b>	<b>133,9</b>	<b>143,4</b>	<b>146,4</b>	<b>2,1</b>	<b>-12,0</b>	<b>-8,7</b>	<b>0,2</b>
• Acide phosphorique	461	186,5	154,4	147,9	142,7	142,1	-0,4	-23,8	-15,2	0,0
Emirats Arabes Unis	266	102,3	102,3	102,3	102,3	102,3	0,0	0,0	0,0	0,0
Inde	195	301,4	225,6	210,3	197,9	196,5	-0,7	-34,8	-23,0	0,0
• Produits de beauté	127	110,7	137,5	150,2	150,5	134,3	-10,8	21,3	33,1	-0,1
République de Guinée	50	110,9	113,6	144,5	145,3	124,4	-14,4	12,2	21,2	-0,1
Mauritanie	29	116,6	134,8	119,4	141,2	149,6	6,0	28,3	38,8	0,0
• Engrais	107	170,8	165,9	45,1	127,8	193,7	51,6	13,5	-19,1	0,5
Mali	107	170,8	165,9	168,7	127,8	193,7	51,6	13,5	-0,4	0,5
<b>MATIERES PLASTIQUES ET CAOUTCHOUC</b>	<b>73</b>	<b>90,9</b>	<b>114,9</b>	<b>105,1</b>	<b>139,2</b>	<b>98,2</b>	<b>-29,5</b>	<b>8,0</b>	<b>8,7</b>	<b>-0,2</b>
• Articles de ménage en plastiques	33	83,9	103,4	85,0	164,2	85,8	-47,7	2,3	1,8	-0,2
Gambie	13	56,2	78,9	78,8	142,4	53,6	-62,3	-4,6	11,5	-0,1

Sections/produits	Poids	2022	2023				Variation en %			Contribution à la variation mensuelle
		AVR.	JANV.	FÉVR.	MARS	AVRIL	2023	2023/2022		
							Avr. /Mars	Avr. /Avr.	Cum 23/ Cum 22	
Mali	7	111,6	114,1	162,1	301,5	106,0	-64,8	-5,0	-2,6	-0,1
<b>PEAUX, CUIRS, PELLETERIES ET OUVRAGE EN CES MATIERES</b>	<b>68</b>	<b>129,0</b>	<b>109,6</b>	<b>91,2</b>	<b>88,6</b>	<b>96,5</b>	<b>8,9</b>	<b>-25,2</b>	<b>-18,2</b>	<b>0,0</b>
• Peaux épilées d'ovins	32	177,6	144,2	112,3	105,6	120,7	14,3	-32,0	-21,5	0,0
Italie	32	177,6	144,2	112,3	105,6	120,7	14,3	-32,0	-21,5	0,0
<b>BOIS ET CHARBON DE BOIS</b>	<b>9</b>	<b>73,6</b>	<b>78,2</b>	<b>73,2</b>	<b>75,7</b>	<b>79,8</b>	<b>5,4</b>	<b>8,4</b>	<b>2,3</b>	<b>0,0</b>
• Tresses et similaires en bois	9	73,6	78,2	73,2	75,7	79,8	5,4	8,4	2,3	0,0
Mauritanie	9	73,6	78,2	73,2	75,7	79,8	5,4	8,4	2,3	0,0
<b>PAPIERS ET APPLICATIONS</b>	<b>12</b>	<b>107,0</b>	<b>110,2</b>	<b>115,4</b>	<b>126,4</b>	<b>120,5</b>	<b>-4,7</b>	<b>12,6</b>	<b>15,2</b>	<b>0,0</b>
• Boîtes, sacs, cartonnages	12	107,0	110,2	115,4	126,4	120,5	-4,7	12,6	15,2	0,0
Mali	12	107,0	110,2	115,4	126,4	120,5	-4,7	12,6	15,2	0,0
<b>MATIERES TEXTILES ET OUVRAGES</b>	<b>166</b>	<b>105,1</b>	<b>118,4</b>	<b>120,8</b>	<b>116,1</b>	<b>116,2</b>	<b>0,1</b>	<b>10,6</b>	<b>13,6</b>	<b>0,0</b>
• Fibres synthétiques pour filature	70	99,6	122,1	121,5	121,6	118,8	-2,2	19,4	21,7	0,0
Etats-Unis	41	103,1	121,3	123,9	122,5	124,2	1,4	20,5	22,0	0,0
Mali	10	77,5	113,5	92,1	97,3	84,9	-12,7	9,5	22,9	0,0
• Coton	67	121,9	128,1	134,8	123,1	126,2	2,5	3,5	9,3	0,0
Bengladesh	23	165,7	179,3	193,1	160,3	170,5	6,3	2,9	15,6	0,0
Malaisie	22	112,8	112,8	112,8	112,8	112,8	0,0	0,0	0,0	0,0
<b>CHAUSSURES, COIFFURES</b>	<b>148</b>	<b>104,7</b>	<b>113,3</b>	<b>120,3</b>	<b>109,7</b>	<b>122,3</b>	<b>11,5</b>	<b>16,8</b>	<b>11,3</b>	<b>0,1</b>
• Perruques, ouvrages en cheveux	138	106,6	113,2	124,0	112,2	125,8	12,1	18,0	11,7	0,1
Etats-Unis	65	121,3	131,2	126,9	124,4	123,1	-1,0	1,5	6,3	0,0
Mali	17	51,4	65,2	77,2	68,7	125,0	81,8	143,2	19,9	0,1
<b>PERLES FINES OU DE CULTURE, PIERRES GEMMES OU SIMILAIRES, METAUX PRECIEUX, PLAQUES OU DOUBLES DE METAUX PRECIEUX ET OUVRAGES EN CES MATIERES; BIJOUTERIE DE FANTAISIE; MONNAIES</b>	<b>1563</b>	<b>169,5</b>	<b>166,2</b>	<b>164,9</b>	<b>169,4</b>	<b>173,6</b>	<b>2,5</b>	<b>2,4</b>	<b>3,8</b>	<b>0,5</b>
• Or	1531	169,8	166,5	165,4	170,0	173,8	2,3	2,4	3,8	0,4
Suisse	1134	196,1	193,2	190,9	196,5	202,1	2,8	3,0	4,8	0,5
Emirats Arabes Unis	389	94,4	90,0	92,4	93,9	93,4	-0,5	-1,0	-1,4	0,0
• Argent	32	153,4	155,3	143,2	141,1	162,4	15,1	5,8	1,4	0,0
Suisse	32	153,4	155,3	143,2	141,1	162,4	15,1	5,8	1,4	0,0
<b>METAUX COMMUNS ET OUVRAGES</b>	<b>427</b>	<b>149,2</b>	<b>156,2</b>	<b>149,6</b>	<b>143,4</b>	<b>144,4</b>	<b>0,7</b>	<b>-3,2</b>	<b>1,2</b>	<b>0,0</b>
• Autres barres en fer ou acier	82	165,4	155,7	157,7	155,2	158,1	1,8	-4,4	3,7	0,0
République de Guinée	24	129,9	164,8	170,2	173,7	171,8	-1,1	32,3	31,0	0,0
Mauritanie	18	206,0	166,1	170,6	169,6	171,7	1,2	-16,7	0,6	0,0
• Barres en fer ou acier forgés à chaud	72	134,1	161,3	166,1	167,6	170,2	1,6	26,9	15,8	0,0
Guinée Bissau	30	163,8	152,0	166,4	160,0	160,5	0,3	-2,0	20,8	0,0
République de Guinée	24	132,4	134,9	134,9	148,7	160,8	8,2	21,4	-1,8	0,0
<b>MACHINES ET APPAREILS</b>	<b>53</b>	<b>132,7</b>	<b>132,1</b>	<b>135,0</b>	<b>128,6</b>	<b>104,6</b>	<b>-18,7</b>	<b>-21,2</b>	<b>7,4</b>	<b>-0,1</b>
• Fils, câbles pour l'électricité	53	132,7	132,1	135,0	128,6	104,6	-18,7	-21,2	7,4	-0,1
Togo	30	90,1	95,1	96,6	87,4	93,0	6,4	3,3	18,2	0,0
Bénin	23	189,9	181,7	186,5	183,7	120,1	-34,6	-36,8	0,5	-0,1
<b>Indice global à l'exportation</b>	<b>10000</b>	<b>127,5</b>	<b>137,4</b>	<b>139,2</b>	<b>135,5</b>	<b>139,0</b>	<b>2,6</b>	<b>9,0</b>	<b>12,2</b>	<b>2,5</b>
<b>Indice des prix des produits sous-jacents à l'exportation</b>	<b>9205</b>	<b>127,0</b>	<b>137,5</b>	<b>139,8</b>	<b>136,1</b>	<b>138,9</b>	<b>2,1</b>	<b>9,4</b>	<b>0,9</b>	<b>1,9</b>
<b>Indice des prix des produits volatils à l'exportation</b>	<b>795</b>	<b>132,9</b>	<b>135,8</b>	<b>131,7</b>	<b>129,4</b>	<b>139,8</b>	<b>8,1</b>	<b>5,2</b>	<b>1,0</b>	<b>0,6</b>

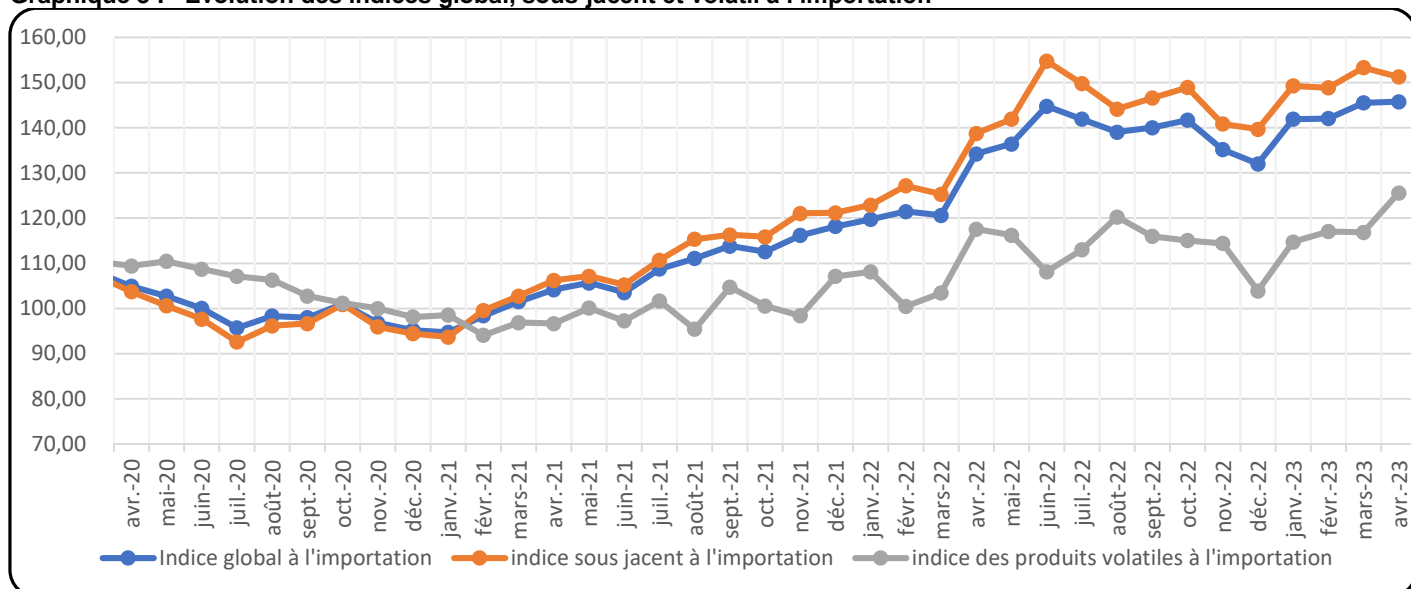
Source : ANSD/DSECN/DSC/BEE

**Tableau 3 : Termes de l'échange par section de la nomenclature du Système Harmonisé (base 100 en 2014)**

	2022		2023		
	Avril	Jan.	Fev.	Mars	Avril
ANIMAUX VIVANTS ET PRODUITS DU REGNE ANIMAL	1,16	1,20	1,12	1,01	1,19
PRODUITS DU REGNE VEGETAL	0,75	0,97	1,08	0,88	0,94
GRAISSES ET HUILES ANIMALES OU VEGETALES	2,00	1,88	1,27	1,34	1,60
PRODUITS DES INDUSTRIES ALIMENTAIRES	1,06	1,02	1,08	1,14	1,26
PRODUITS MINERAUX	0,69	0,74	0,82	0,73	0,75
PRODUITS DES INDUSTRIES CHIMIQUES	1,52	1,44	1,23	1,32	1,17
MATIERES PLASTIQUES ET CAOUTCHOUC	0,79	1,14	1,05	1,40	1,00
PEAUX, CUIRS, PELLETERIES ET OUVRAGE EN CES MATIERES	3,90	3,24	2,72	2,25	2,73
BOIS ET CHARBON DE BOIS	0,77	0,90	0,91	0,66	0,82
PAPIERS ET APPLICATIONS	0,89	0,85	0,68	1,04	0,90
MATIERES TEXTILES ET OUVRAGES	1,20	1,23	1,25	1,14	1,19
CHAUSSURES, COIFFURES	1,35	1,31	1,13	0,85	1,12
METAUX COMMUNS ET OUVRAGES	1,04	1,09	1,30	1,06	1,10
MACHINES ET APPAREILS	1,13	1,28	1,30	1,30	0,86
<b>TERMES DE L'ECHANGE GLOBAL</b>	<b>0,95</b>	<b>0,97</b>	<b>0,98</b>	<b>0,93</b>	<b>0,95</b>

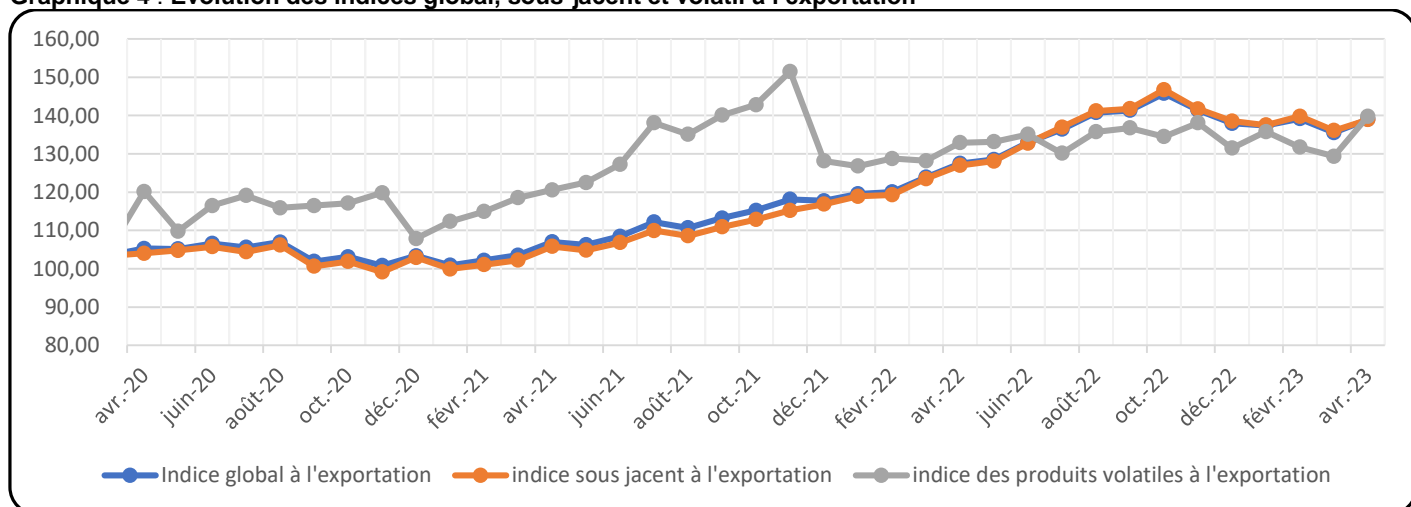
Source : ANSD/DSECN/DSC/BEE

**Graphique 3 : Evolution des indices global, sous-jacent et volatil à l'importation**



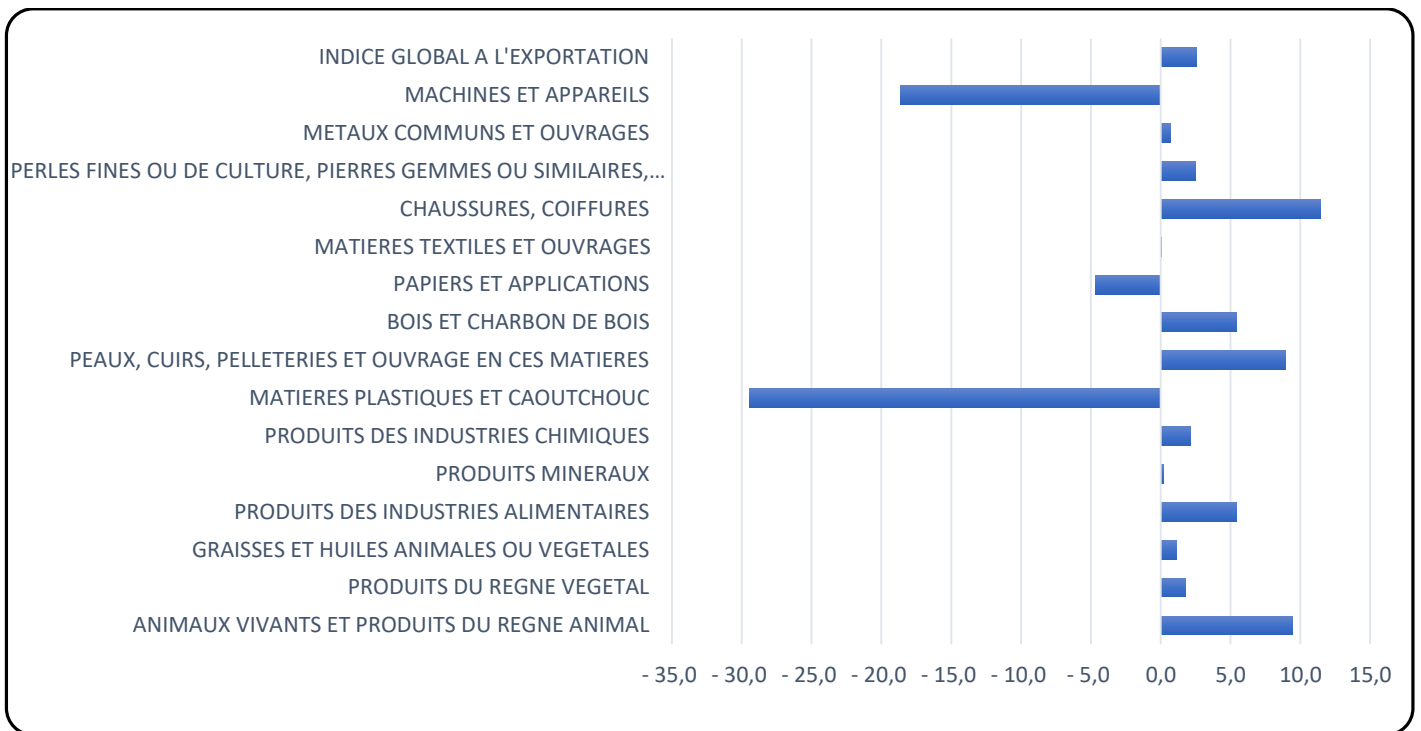
Source : ANSD/DSECN/DSC/BEE

**Graphique 4 : Evolution des indices global, sous-jacent et volatil à l'exportation**



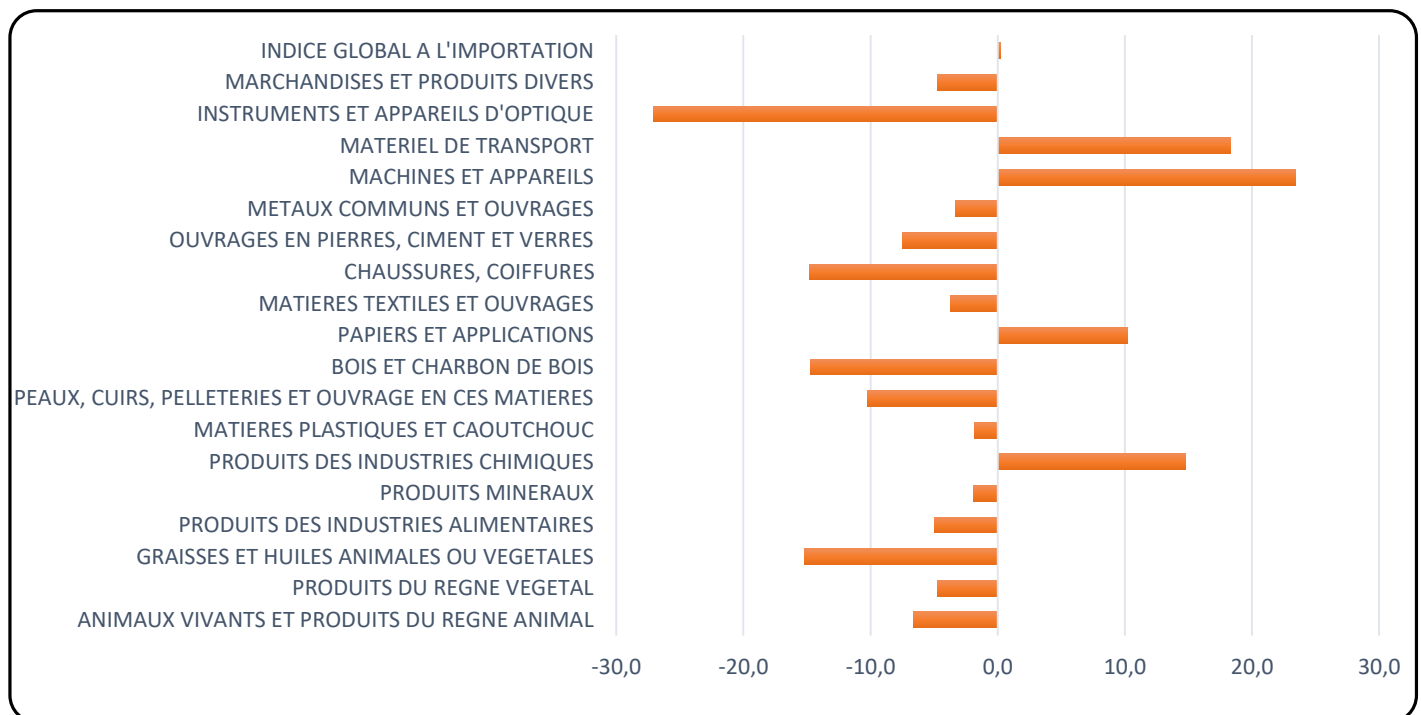
Source : ANSD/DSECN/DSC/BEE

**Graphique 5 : Variation mensuelle des prix à l'importation par section**



Source : ANSD/DSECN/DSC/BEE

**Graphique 6 : Variation mensuelle des prix à l'exportation par section**



Source : ANSD/DSECN/DSC/BEE

## Méthodologie de calcul de la contribution en points à la variation totale de l'indice global

La contribution de la section est sa part dans la variation de l'indice global. Elle s'obtient comme suit :

Soit  $i$  une section :

$P_i$  : la pondération de la section  $i$  dans l'indice global ;

$P$  : la somme totale des pondérations des sections ;

$V_i$  : la variation de la section  $i$  ;

$I_i$  : le niveau de l'indice de la section à la période  $t-1$  ;

$I$  : le niveau de l'indice global à la période  $t-1$ .

$Contrib_i$  : la contribution de la section  $i$  à la variation de l'indice global

$$Contrib_i = \frac{P_i}{P} * \frac{I_i}{I} * V_i$$

Par exemple pour calculer la contribution, en pourcentage de la section « **produits minéraux** » au titre des prix à l'importation du mois de novembre 2022, nous procédons comme suit :

Libellé	Pondération	Nov.21	Août 22	Sept. 22	Oct. 22	Nov.22	Variation mensuelle	contribution
Produits minéraux	646	90,4	167,5	173,1	179,3	162,1	-9,6	-4,8
INDICE GLOBAL A L'IMPORTATION	10000	96,8	139,0	140,1	141,7	135,2	-4,6	-4,6

$$-4,8 = \frac{646}{10000} * \frac{123,6}{154,4} * (-9,6)$$

Cela signifie que la section « produits des industries alimentaires » contribue à la baisse de l'indice global à l'importation de 4,8 points de pourcentage.

Agence Nationale de la Statistique et de la Démographie, Rocade Fann Bel-air Cerf-volant. BP 116 Dakar RP -Sénégal

Tél. : (221) 33 869 21 39 Fax : (221) 33 824 3615

Directeur général : Aboubacar Sédikh BEYE

Directeur général Adjoint : Abdou DIOUF

Directeur des Statistiques économiques et de la Comptabilité nationale : Mamadou Ngalgou KANE

Chef de la Division des Statistiques conjoncturelles : Amath DIAGO

Chef du Bureau des Echanges extérieurs : Abdou Aziz DIOUF

Equipe de rédaction : Abdou Aziz DIOUF/ Sophie DIOP/ Papa Mouhamed BADIANE/ MAMADOU KONARE

Distribution : Division de la Diffusion : El Hadji Malick GUEYE/Alain F. DIATTA

Pour toute information s'adresser au Bureau des Echanges extérieurs