



INDICE HARMONISÉ DES PRIX A LA CONSOMMATION (IHPC) (Base 100 en 2014) – Mars 2023

L'Agence nationale de la Statistique et de la Démographie (ANSD) produit et publie tous les mois l'Indice harmonisé des Prix à la Consommation (IHPC). Cet indice, base 100 en 2014, mesure l'évolution des prix à la consommation au plan national. Les indices sont de type Laspeyres et la principale source identifiée pour les pondérations est la deuxième Enquête de Suivi de la Pauvreté au Sénégal (ESPS-II) de 2011. Le champ couvert par l'indice harmonisé des prix à la consommation est l'ensemble du pays découpé en zones écologiques/économiques, à savoir le Sud, le Nord, le Centre Nord, l'Ouest et le Centre Sud. Ces cinq zones sont représentées respectivement par Kolda, Saint Louis, Diourbel, Dakar et Kaolack. La collecte des prix se fait dans les capitales régionales et dans une zone rurale de ces régions. L'IHPC est publié selon la classification des fonctions de consommation des ménages à 12 fonctions (COICOP¹). La méthodologie de calcul est commune aux huit pays de l'UEMOA. La note est publiée au plus tard 25 jours après le mois sous revue.

Les prix à la consommation du mois de mars 2023 ont diminué de 0,7%, comparés à ceux du mois précédent. **Cette évolution résulte, principalement, de la baisse des prix des « produits alimentaires et boissons non alcoolisées » (-1,3%) et, dans une moindre mesure, des « biens et services divers » (-0,2%) ainsi que des services de « logement, eau, gaz, électricité et autres combustibles » (-0,1%). Toutefois, le renchérissement des services de « communication » (+0,9%), de « transports » (+0,2%) et de « santé » (+0,2%) a amoindri cette tendance baissière.** Par rapport au mois de mars 2022, les prix à la consommation se sont accrus de 9,5%.

Les prix des « **produits alimentaires et boissons non alcoolisées** » ont baissé de 1,3% au mois de mars 2023. Cette baisse provient, essentiellement, de celle des prix des tubercules et plantain (-16,4%), des légumes frais en feuilles (-12,3%), des légumes frais en fruits ou racines (-11,8%) ainsi que des poissons frais (-4,7%). Toutefois, le renchérissement des agrumes (+8,0%), de la volaille (+3,0%), du lait (+1,4%), de la viande de bœuf (+1,2%) et du sucre (+0,9%) a amoindri cette tendance baissière. En rythme annuel, les prix de cette fonction se sont bonifiés de 11,9%.

Les prix des « **biens et services divers** » se sont repliés de 0,2% en mars 2023, en raison de la diminution de ceux des produits pour soins corporels (-0,6%) et des articles de bijouterie et d'horlogerie (-0,1%). En rythme annuel, ils ont été majorés de 6,2%.

La diminution des prix des biens et services de « **logement, eau, électricité, gaz et autres combustibles** » de 0,1% en rythme mensuel, relève, principalement, de celle des services

¹ Nomenclature de classification (Classification of Individual consumption by Purpose), qui est structurée de façon emboîtée en fonctions, groupes, sous-groupes et postes.

d'entretien et de réparations courantes (-0,5%) et des loyers effectifs des locataires et sous-locataires (-0,2%). En rythme annuel, ils ont progressé de 8,3%.

En mars 2023, les prix des biens et services des « **restaurants et hôtels** » n'ont pas connu de variation, relativement au mois précédent. Cependant, en rythme annuel, ils ont augmenté de 8,8%.

Les prix des biens et services de « **loisirs et cultures** » sont demeurés inchangés en variation mensuelle. Toutefois, en rythme annuel, ils se sont accrus de 15,8%.

Les prix des services de « **l'enseignement** » sont également restés stables en mars 2023, comparés à ceux du mois précédent. Par contre, en rythme annuel, ils ont été majorés de 1,9%.

Les prix des « **meubles, articles de ménages et entretien courant du foyer** » ont augmenté de 0,1%, en raison, essentiellement, du renchérissement des verreries, vaisselles et ustensiles de ménage (+0,8%), des articles de ménage en textiles (+0,4%) ainsi que des appareils ménagers (+0,2%). En glissement annuel, ils se sont bonifiés de 5,6%.

L'augmentation des prix des « **articles d'habillement et chaussures** » de 0,2%, en rythme mensuel, résulte, principalement, de celle de prix des tissus d'habillement (+1,1%). En variation annuelle, les prix de cette fonction ont haussé de 5,2%.

La majoration des prix des biens et services de « **santé** » (+0,2%) au mois de mars 2023, provient de celle des prix des médicaments traditionnels (+0,9%) et des médicaments modernes (+0,2%). En variation annuelle, les prix ont évolué de 2,7%.

Les prix des services de « **transports** » se sont relevés de 0,2% au mois de mars 2023, en liaison, notamment, avec la hausse de ceux des services du transport routier de passagers (+0,7%) et de l'automobile (+0,5%). Comparés au mois de mars 2022, ils ont évolué de +4,7%.

Les prix des « **boissons alcoolisées, tabacs et stupéfiants** » se sont accrus de 0,3% au mois de mars 2023, comparés au mois précédent. Cet accroissement est favorisé par le renchérissement des prix des tabacs et stupéfiants (+0,4%) et de la bière (+0,1%). Par rapport à la même période de 2022, les prix de cette fonction se sont appréciés de 3,3%.

Le renchérissement des biens et services de « **communication** » (+0,9%), en rythme mensuel, résulte, principalement, de celui de la communication téléphonique (+1,1%). Comparés au mois de mars 2022, les prix de ces biens et services ont progressé de 7,1%.

L'inflation sous-jacente² a augmenté de 0,2% en rythme mensuel et de 6,2% par rapport au mois de mars 2022.

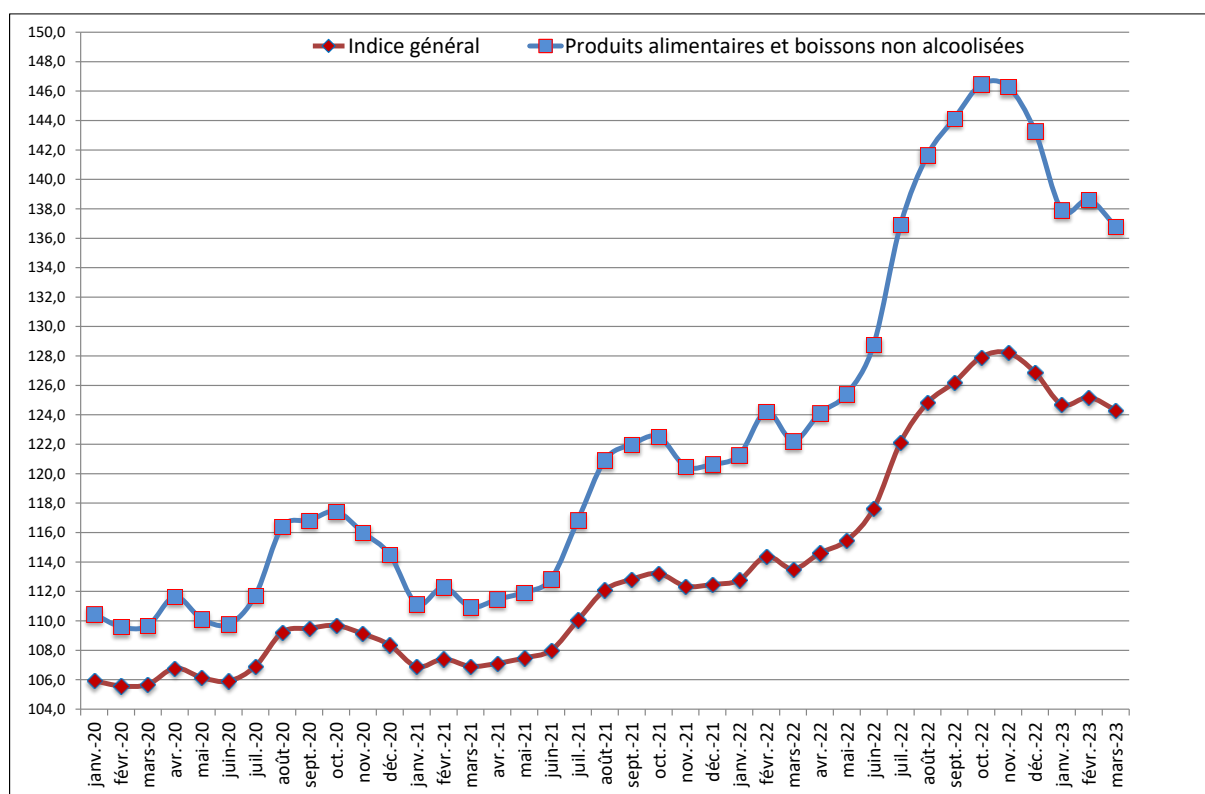
Selon l'origine, les prix des produits locaux et importés ont baissé, respectivement, de 0,7% et 0,4% en mars 2023, par rapport au mois précédent. En variation annuelle, ils se sont accrus, respectivement, de 9,7% et 8,2%.

² Classification permettant de suivre le niveau de l'inflation qui serait obtenu en dehors des phénomènes perturbateurs que sont les produits saisonniers et les produits énergétiques : Indice hors énergie et produits frais.

Tableau 1: L'Indice global et les 12 fonctions de consommation de l'IHPC (Base 100 en 2014)

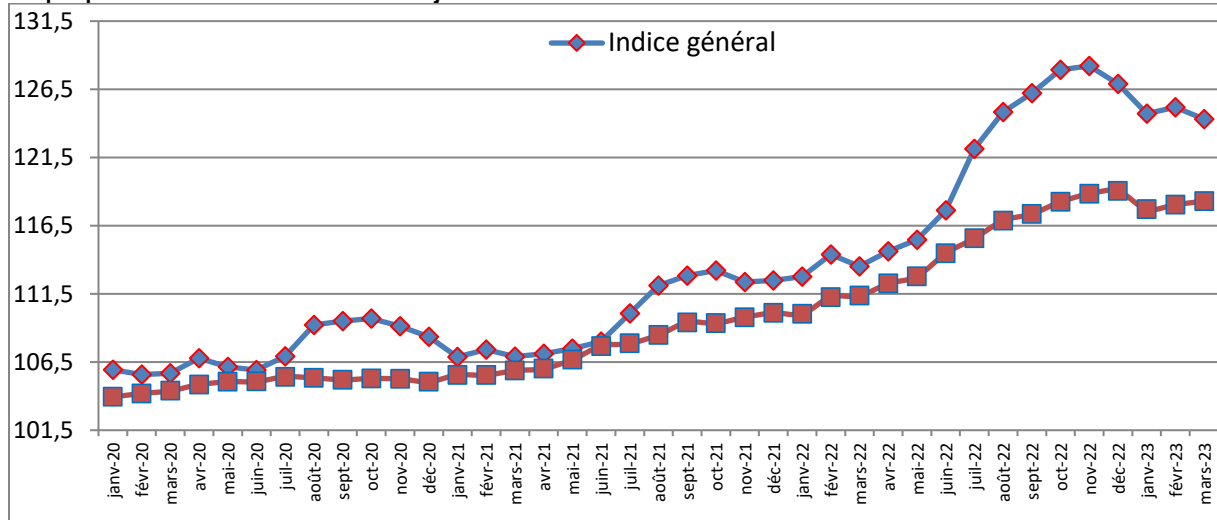
Libellés	Poids	Indices du mois					Variation sur		
		Mars 22	Déc. 22	Jan. 23	Fév. 23	Mars 23	1 mois	3 mois	12 mois
Indice global	10000	113,5	126,9	124,7	125,2	124,3	-0,7%	-2,0%	9,5%
1 Produits alimentaires et boissons non alcoolisées	4964	122,2	143,3	137,9	138,6	136,8	-1,3%	-4,5%	11,9%
2 Boissons alcoolisées, tabac et stupéfiant	49	118,1	121,9	121,6	121,7	122,1	0,3%	0,2%	3,3%
3 Articles d'habillement et chaussures	730	104,6	109,9	109,7	109,9	110,1	0,2%	0,2%	5,2%
4 Logement, eau, électricité, gaz et autres combustibles	1204	102,7	108,8	111,3	111,5	111,3	-0,1%	2,3%	8,3%
5 Meubles, articles de ménages et entretien courant du foyer	502	110,2	115,5	115,7	116,3	116,4	0,1%	0,7%	5,6%
6 Santé	353	109,8	112,6	112,3	112,5	112,7	0,2%	0,1%	2,7%
7 Transports	563	106,9	109	111,3	111,8	112	0,2%	2,7%	4,7%
8 Communication	329	83,3	88,8	88,8	88,5	89,3	0,9%	0,5%	7,1%
9 Loisirs et cultures	353	102,5	118,4	118,5	118,6	118,7	0,0%	0,2%	15,8%
10 Enseignement	194	112,3	114,4	114,4	114,4	114,4	0,0%	0,0%	1,9%
11 Restaurants et hôtels	376	111,9	120,2	121,3	121,7	121,8	0,0%	1,3%	8,8%
12 Biens et services divers	383	106,5	112,4	112,9	113,3	113,1	-0,2%	0,6%	6,2%

Graphique 1 : Evolutions de l'indice global et de la fonction « produits alimentaires et boissons non alcoolisées »



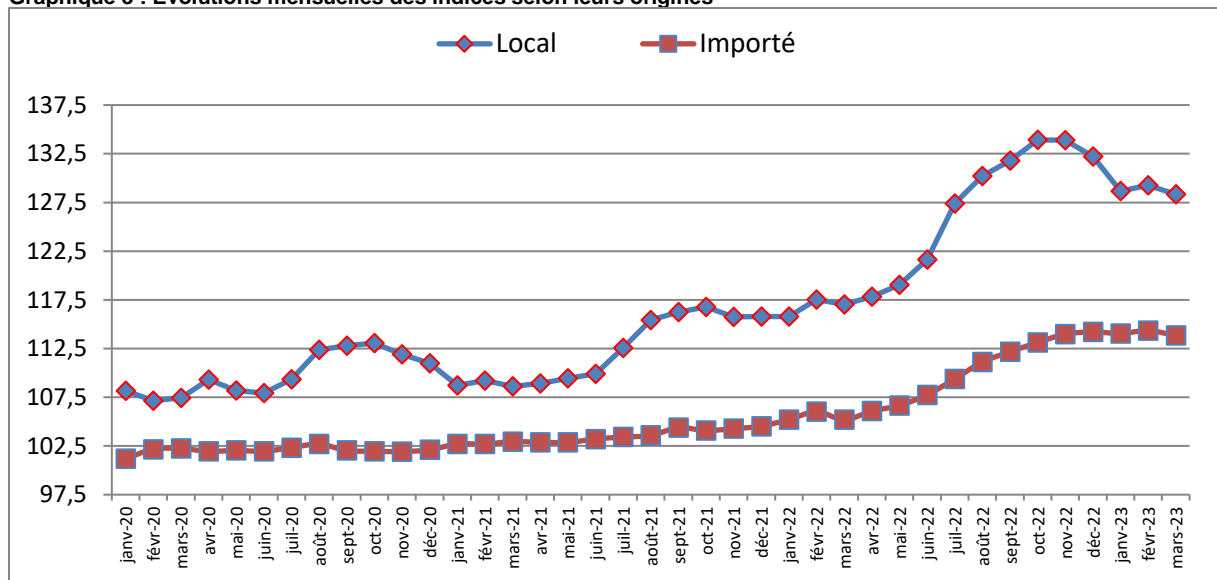
Source : ANSD/DSECN/DSC/BP

Graphique 2 : Evolutions de l'Indice sous-jacent et de l'IHPC



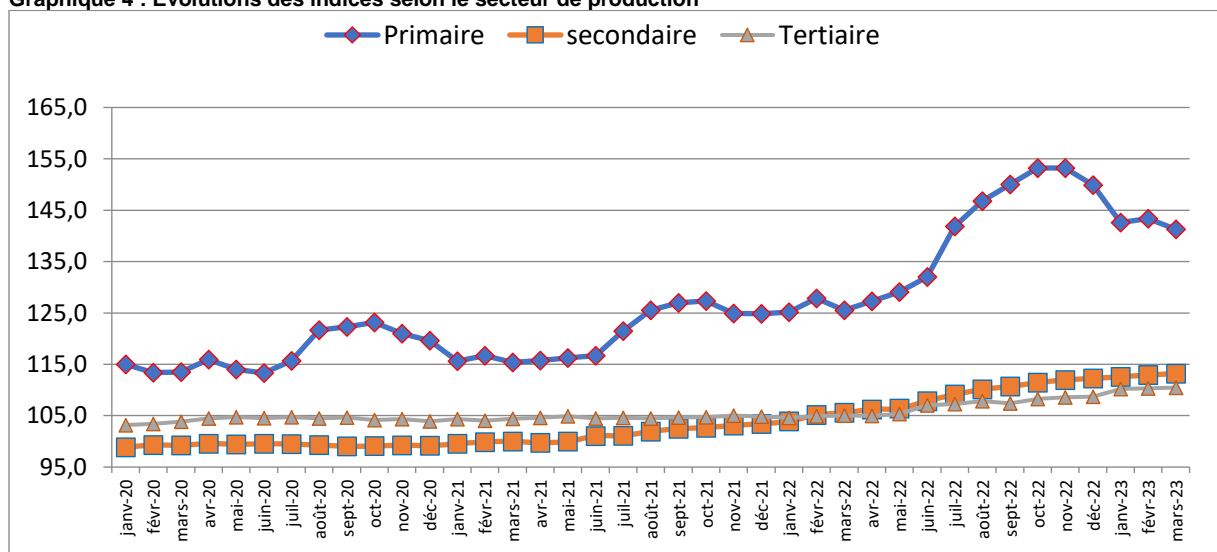
Source : ANSD/DSECN/DSC/BP

Graphique 3 : Evolutions mensuelles des indices selon leurs origines



Source : ANSD/DSECN/DSC/BP

Graphique 4 : Evolutions des indices selon le secteur de production



Source : ANSD/DSECN/DSC/BP

Tableau 2: Indices suivant les nomenclatures secondaires

Libellés	Poids	Indices du mois					Variation sur		
		Mars 22	Déc. 22	Jan. 23	Fév. 23	Mars 23	1 mois	3 mois	12 mois
Indice global	10000	113,5	126,9	124,7	125,2	124,3	-0,7%	-2,0%	9,5%
Produits frais	2530	127,0	158,1	147,7	148,4	144,9	-2,4%	-8,4%	14,1%
Energie	612	95,2	104,8	111,7	112,5	112,3	-0,2%	7,1%	18,0%
Hors énergie et produits frais (inflation sous-jacente)	6858	111,4	119,0	117,7	118,0	118,3	0,2%	-0,6%	6,2%
Local	6991	117,0	132,2	128,7	129,3	128,3	-0,7%	-2,9%	9,7%
Importé	3009	105,2	114,2	114,1	114,3	113,8	-0,4%	-0,3%	8,2%
Primaire	4076	125,6	149,9	142,6	143,4	141,3	-1,4%	-5,7%	12,6%
Secondaire	3638	105,6	112,3	112,6	112,9	113,2	0,2%	0,8%	7,2%
Tertiaire	2286	105,0	108,7	110,2	110,3	110,5	0,1%	1,6%	5,2%
Durable	243	119,6	128,4	128,0	127,3	127,2	-0,1%	-0,9%	6,3%
Semi-durable	1654	103,0	108,1	108,7	109,1	109,2	0,1%	1,0%	6,0%
Non-durable	5817	119,7	139,2	134,0	134,8	133,5	-0,9%	-4,1%	11,5%
Services	2286	105,0	108,7	110,2	110,3	110,5	0,1%	1,6%	5,2%

Source : ANSD/DSECN/DSC/BP

Tableau 3 : Indices suivant les fonctions et groupes de la NCOA-IHPC

Libellés	Poids	Indices du mois					Variation sur		
		Mars 22	Déc. 22	Jan. 23	Fév. 23	Mars 23	1 mois	3 mois	12 mois
Indice global	10000	113,5	126,9	124,7	125,2	124,3	-0,7%	-2,0%	9,5%
Produits alimentaires et boissons non alcoolisées	4964	122,2	143,3	137,9	138,6	136,8	-1,3%	-4,5%	11,9%
Produits alimentaires	4721	123,2	144,9	139,3	140,1	138,1	-1,4%	-4,7%	12,2%
Boissons non alcoolisées	243	105,1	111,3	111,0	110,8	110,6	-0,2%	-0,7%	5,2%
Boissons alcoolisées, tabac et stupéfiants	49	118,1	121,9	121,6	121,7	122,1	0,3%	0,2%	3,3%
Boissons alcoolisées	13	108,1	112,6	113,4	114,1	114,1	0,0%	1,3%	5,5%
Tabacs et stupéfiants	36	121,8	125,2	124,6	124,5	125,0	0,4%	-0,2%	2,6%
Articles d'habillement et chaussures	730	104,6	109,9	109,7	109,9	110,1	0,2%	0,2%	5,2%
Articles d'habillement	602	104,8	110,4	110,0	110,2	110,5	0,2%	0,1%	5,4%
Chaussures	128	104,0	107,5	108,3	108,4	108,3	0,0%	0,8%	4,1%
Logement, eau, gaz, électricité et autres combustibles	1204	102,7	108,8	111,3	111,5	111,3	-0,1%	2,3%	8,3%
Loyers effectifs	303	111,6	112,0	112,0	112,0	111,7	-0,2%	-0,2%	0,1%
Entretien et réparation des logements	171	117,9	130,2	128,9	128,9	128,4	-0,4%	-1,4%	8,9%
Alimentation en eau et services divers lié au logement	221	104,4	104,7	104,8	104,8	105,2	0,4%	0,5%	0,8%
Electricité, gaz et autres combustibles	509	94,5	101,4	107,8	108,2	107,9	-0,2%	6,5%	14,2%
Meubles, articles de ménage et entretien courant du foyer	502	110,2	115,5	115,7	116,3	116,4	0,1%	0,7%	5,6%
Meubles, articles d'ameublement, tapis et autres revêtement	129	117,8	120,7	121,1	121,2	121,4	0,1%	0,5%	3,1%
Articles de ménage en textiles	32	111,4	118,9	119,0	118,9	119,3	0,4%	0,4%	7,1%
Appareils ménagers	27	109,5	112,9	113,1	113,0	113,3	0,2%	0,4%	3,4%
Verrerie, vaisselle et ustensiles de ménage	21	106,9	111,3	111,3	111,4	112,2	0,8%	0,8%	5,0%
Outils et autre matériel pour la maison et le jardin	10	103,2	106,9	107,1	107,2	107,0	-0,1%	0,2%	3,7%

Libellés	Poids	Indices du mois					Variation sur		
		Mars 22	Déc. 22	Jan. 23	Fév. 23	Mars 23	1 mois	3 mois	12 mois
Biens et services liés à l'entretien courant du foyer	283	106,3	113,6	113,7	114,7	114,7	0,0%	0,9%	7,8%
Santé	353	109,8	112,6	112,3	112,5	112,7	0,2%	0,1%	2,7%
Produits, appareils et matériels médicaux	213	108,4	110,8	110,3	110,5	110,9	0,3%	0,1%	2,3%
Services ambulatoires	76	111,0	110,1	110,3	110,3	110,3	0,0%	0,2%	-0,6%
Services hospitaliers	64	114,8	121,6	121,6	121,6	121,6	0,0%	0,0%	5,9%
Transports	563	106,9	109,0	111,3	111,8	112,0	0,2%	2,7%	4,7%
Achat de véhicules	42	104,6	103,1	103,0	103,0	103,5	0,4%	0,3%	-1,1%
Dépenses d'utilisation des véhicules	146	102,7	105,6	112,1	113,6	113,6	0,0%	7,6%	10,6%
Services de transport	375	109,0	111,0	111,9	112,1	112,3	0,2%	1,2%	3,1%
Communication	329	83,3	88,8	88,8	88,5	89,3	0,9%	0,5%	7,1%
Services postaux	4	113,3	113,3	113,3	113,3	113,3	0,0%	0,0%	0,0%
Matériel de téléphonie et de télécopie	32	85,3	87,9	88,1	88,1	87,9	-0,2%	0,1%	3,1%
Services de téléphonie et de télécopie	293	80,6	88,6	88,6	88,2	89,1	1,0%	0,6%	10,5%
Loisirs et culture	353	102,5	118,4	118,5	118,6	118,7	0,0%	0,2%	15,8%
Matériel audiovisuel, photographique et de traitement de l'image et du son	147	91,3	96,7	96,9	97,2	97,2	0,1%	0,6%	6,5%
Autres articles et matériel de loisirs, de jardinage et animaux	40	101,1	101,7	101,9	104,1	103,8	-0,3%	2,0%	2,6%
Services récréatifs et culturels	30	106,4	107,9	107,8	107,8	107,8	0,0%	-0,1%	1,3%
Journaux, livres et articles de papeterie	59	99,1	106,4	106,4	104,9	105,1	0,2%	-1,2%	6,0%
Forfaits touristiques	77	128,8	181,5	181,5	181,5	181,4	0,0%	0,0%	40,9%
Enseignement	194	112,3	114,4	114,4	114,4	114,4	0,0%	0,0%	1,9%
Enseignement préélémentaire et primaire	73	114,5	116,5	116,5	116,5	116,5	0,0%	0,0%	1,8%
Enseignement secondaire	55	111,0	111,8	111,8	111,8	111,8	0,0%	0,0%	0,8%
Enseignement supérieur	2	117,1	119,2	119,2	119,2	119,2	0,0%	0,0%	1,7%
Enseignement post-secondaire non supérieur et Enseignement non défini par niveau	64	108,4	114,2	114,2	114,2	114,2	0,0%	0,0%	5,3%
Restaurants et Hôtels	376	111,9	120,2	121,3	121,7	121,8	0,0%	1,3%	8,8%
Services de restauration	369	112,0	120,3	121,5	122,0	122,0	0,0%	1,4%	8,9%
Services d'hébergement	7	108,4	111,0	110,6	110,6	110,7	0,1%	-0,3%	2,1%
Biens et services divers	383	106,5	112,4	112,9	113,3	113,1	-0,2%	0,6%	6,2%
Soins corporels	241	103,7	109,8	110,3	110,8	110,5	-0,2%	0,6%	6,6%
Effets personnels n.c.a	73	120,0	128,7	129,1	129,7	129,6	-0,1%	0,6%	8,0%
Protection sociale et assurance	19	97,0	98,2	99,3	99,7	99,8	0,1%	1,6%	2,9%
Services financiers	9	103,5	104,6	104,6	104,6	104,6	0,0%	0,0%	1,0%
Autres services n.c.a	41	104,6	106,6	107,0	107,0	107,0	0,0%	0,4%	2,3%

Agence nationale de la Statistique et de la Démographie, Rocade Fann Bel-air Cerf-volant, Colobane. BP 116 Dakar RP - SENEGAL Tél. : (+221) 33 869 21 39 Fax : (+221) 33 824 36 15

Directeur Général : Aboubacar Sedikh BEYE

Directeur Général Adjoint : Abdou DIOUF

Directeur des Statistiques Economiques et de la Comptabilité Nationale : Mamadou Ngalgou KANE

Chef de la Division des Statistiques Conjoncturelles : Amath DIAGO

Chef du Bureau des Prix : El Hadji Malick CISSE

Comité de rédaction : El Hadji Malick CISSE, Ibrahima THIAM, Ndèye Mareme DIOP, Modou Dame DIOP, Abdou Salam NIANG

Collaborateurs : Khoudia WADE, Serigne THIAM, Saliou MBENGUE, Ndiassé WADE, Alioune TAMBOURA

Distribution : Division de la Diffusion: El Hadji Malick GUEYE, Alain François DIATTA