



INDICE HARMONISÉ DES PRIX A LA CONSOMMATION (IHPC) (Base 100 en 2014) – Février 2023

L'Agence nationale de la Statistique et de la Démographie (ANSD) produit et publie tous les mois l'Indice harmonisé des Prix à la Consommation (IHPC). Cet indice, base 100 en 2014, mesure l'évolution des prix à la consommation au plan national. Les indices sont de type Laspeyres et la principale source identifiée pour les pondérations est la deuxième Enquête de Suivi de la Pauvreté au Sénégal (ESPS-II) de 2011. Le champ couvert par l'indice harmonisé des prix à la consommation est l'ensemble du pays découpé en zones écologiques/économiques, à savoir le Sud, le Nord, le Centre Nord, l'Ouest et le Centre Sud. Ces cinq zones sont représentées respectivement par Kolda, Saint Louis, Diourbel, Dakar et Kaolack. La collecte des prix se fait dans les capitales régionales et dans une zone rurale de ces régions. L'IHPC est publié selon la classification des fonctions de consommation des ménages à 12 fonctions (COICOP¹). La méthodologie de calcul est commune aux huit pays de l'UEMOA. La note est publiée au plus tard 25 jours après le mois sous revue.

Les prix à la consommation du mois de février 2023 ont augmenté de 0,4%, comparés à ceux du mois précédent. **Cette évolution résulte, principalement, de la hausse des prix des « produits alimentaires et boissons non alcoolisées » (+0,5%), des services de « transports » (+0,5%) et des « meubles, articles de ménage et entretien courant du foyer » (+0,5%). De même, l'accroissement de 0,4% des prix des services de « restaurants et hôtels » ainsi que des « biens et services divers » a concouru à cette tendance haussière.** Par rapport au mois de février 2022, les prix à la consommation se sont renchérissés de 9,4%.

Les prix des « **produits alimentaires et boissons non alcoolisées** » se sont accrus de 0,5% au mois de février 2023. Cet accroissement provient, essentiellement, de celui des prix des agrumes (+10,6%), des poissons frais (+7,2%), des légumes secs et oléagineux (+6,1%), du lait (+3,4%) ainsi que de la viande de mouton et chèvre (+2,7%). En rythme annuel, les prix de cette fonction se sont bonifiés de 11,6%.

Les prix des services de « **transports** » se sont relevés de 0,5% au mois de février 2023, en liaison, notamment, avec la hausse de ceux du transport aérien de passagers (+2,9%) et du carburant et lubrifiants (+1,9%). Comparés au mois de février 2022, ils ont évolué de 4,9%.

Les prix des « **meubles, articles de ménages et entretien courant du foyer** » ont augmenté de 0,5%, en raison, essentiellement, du renchérissement des services domestiques (+1,5%), des articles de ménage non durables (+0,5%) ainsi que des autres ustensiles de ménage (+0,3%). De même, l'élévation des prix du mobilier pour salle de séjour, salle à manger ou bureau (domicile) de 0,2% a contribué à cette tendance haussière, En glissement annuel, ils se sont bonifiés de 5,7%.

¹ Nomenclature de classification (Classification of Individual consumption by Purpose), qui est structurée de façon emboîtée en fonctions, groupes, sous-groupes et postes.

Les prix des services des « **restaurants et hôtels** » se sont appréciés de 0,4% en rythme mensuel en raison, principalement, de la progression de ceux des biens et services des cantines (+3,7%) et des restaurants, cafés et établissements similaires (+0,3%). Comparativement au mois de février 2022, ils se sont accrus de 9,5%.

Les prix des « **biens et services divers** » ont progressé de 0,4% au mois de février 2023, comparés à ceux de janvier 2023. Cette hausse fait suite au relèvement des prix des produits pour soins corporels (+0,6%), des biens et services des salons de coiffure et instituts de soins et de beauté (+0,5%), ainsi que des assurances transport (+0,5%). En rythme annuel, ils ont été majorés de 6,6%.

L'augmentation des prix des « **articles d'habillement et chaussures** » de 0,2%, en rythme mensuel, résulte, principalement, de celle des vêtements pour enfants et nourrissons (+1,1%), de la confection et réparation de vêtements pour hommes (+0,7%) ainsi que des tissus d'habillement (-1,0%). En variation annuelle, les prix ont haussé de 5,2%.

Les prix des « **boissons alcoolisées, tabacs et stupéfiants** » se sont accrus de 0,1% au mois de février 2023, comparés au mois précédent. Ceci est favorisé par le renchérissement des prix de la bière (+1,4%) et de l'alcool de bouche (+0,1%). Par rapport à la même période de 2022, ils ont crû de 3,5%.

La majoration des prix des biens et services de « **santé** » (+0,1%) au mois de février 2023, provient principalement de celle des prix des médicaments traditionnels (+2,5%) et des appareils et matériels thérapeutiques (+0,9%). En variation annuelle, les prix ont évolué de 2,8%.

Les prix des services de « **loisirs et cultures** » se sont accrus de 0,1% au cours de la période sous revue, sous l'effet de la hausse de ceux des autres articles et matériels de loisir ou de jardinage (+2,2%) et des matériels audiovisuels, photographiques et de traitement de l'image et du son (+0,3%). En variation annuelle, ils se sont bonifiés de 16%.

Le relèvement des prix des biens et services de « **logement, eau, électricité, gaz et autres combustibles** » de 0,1%, en rythme mensuel, est induit, principalement, par celui des services d'entretien et de réparations courantes (+1,3%), des combustibles solides (+1,1%) et des combustibles liquides (+0,2%). En rythme annuel, ils ont progressé de 8,7%.

Les prix des services de « **l'enseignement** » sont demeurés constants en variation mensuelle. Cependant, en rythme annuel, ces services se sont renchérissés de 1,9%.

La dépréciation des prix des biens et services de « **communication** » de 0,4%, en rythme mensuel, résulte, principalement, de celle de la communication téléphonique (-0,4%). Comparés au mois de février 2022, les prix de ces services ont progressé de 6%.

L'inflation sous-jacente² s'est appréciée de 0,3% en rythme mensuel et de 6,1% par rapport au mois de février 2022.

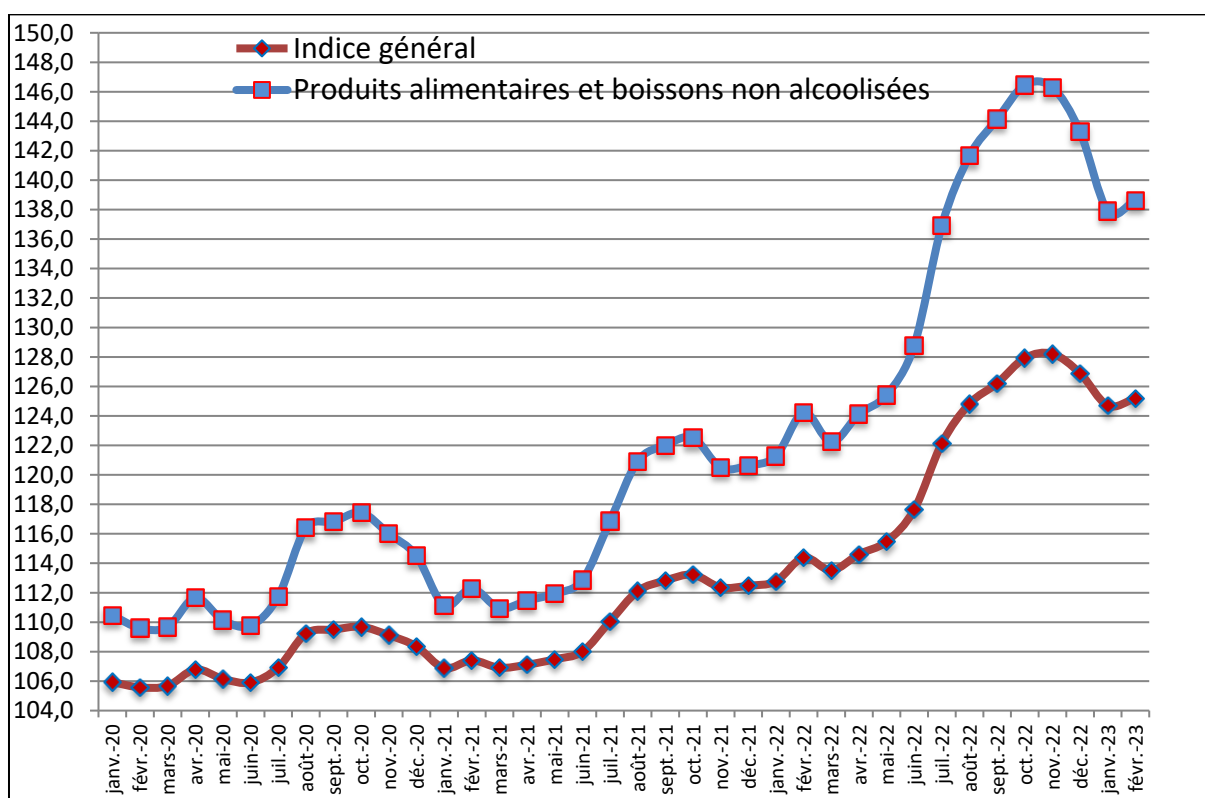
Selon l'origine, les prix des produits locaux et importés ont progressé, respectivement, de 0,5% et 0,3% en février 2023, par rapport au mois précédent. En variation annuelle, ils se sont accrus, respectivement, de 10,0% et 7,9%.

² Classification permettant de suivre le niveau de l'inflation qui serait obtenu en dehors des phénomènes perturbateurs que sont les produits saisonniers et les produits énergétiques : Indice hors énergie et produits frais.

Tableau 1: L'Indice global et les 12 fonctions de consommation de l'IHPC (Base 100 en 2014)

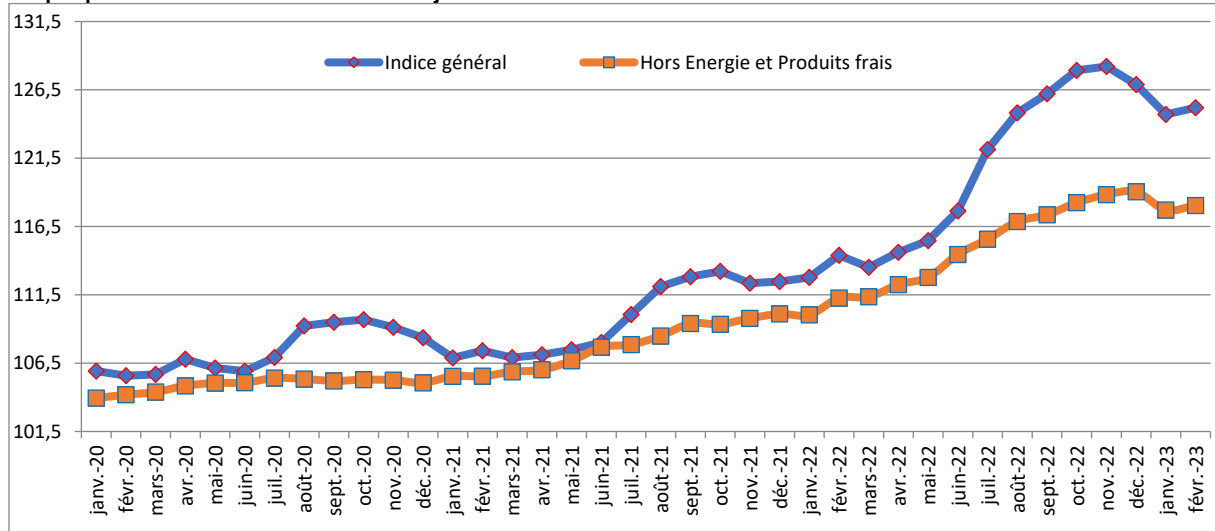
Libellés	Poids	Indices du mois					Variation sur		
		Fév.22	Nov. 22	Déc. 22	Jan. 23	Fév. 23	1 mois	3 mois	12 mois
Indice global	10000	114,4	128,2	126,9	124,7	125,2	0,4%	-2,4%	9,4%
1 Produits alimentaires et boissons non alcoolisées	4964	124,2	146,3	143,3	137,9	138,6	0,5%	-5,2%	11,6%
2 Boissons alcoolisées, tabac et stupéfiant	49	117,6	121,7	121,9	121,6	121,7	0,1%	0,0%	3,5%
3 Articles d'habillement et chaussures	730	104,4	109,3	109,9	109,7	109,9	0,2%	0,6%	5,2%
4 Logement, eau, électricité, gaz et autres combustibles	1204	102,5	108,6	108,8	111,3	111,5	0,1%	2,6%	8,7%
5 Meubles, articles de ménages et entretien courant du foyer	502	110	115,2	115,5	115,7	116,3	0,5%	1,0%	5,7%
6 Santé	353	109,5	111,8	112,6	112,3	112,5	0,1%	0,6%	2,8%
7 Transports	563	106,6	108,8	109	111,3	111,8	0,5%	2,8%	4,9%
8 Communication	329	83,5	88,9	88,8	88,8	88,5	-0,4%	-0,4%	6,0%
9 Loisirs et cultures	353	102,3	118,0	118,4	118,5	118,6	0,1%	0,5%	16,0%
10 Enseignement	194	112,3	114,4	114,4	114,4	114,4	0,0%	0,0%	1,9%
11 Restaurants et hôtels	376	111,2	119,8	120,2	121,3	121,7	0,4%	1,6%	9,5%
12 Biens et services divers	383	106,3	111,7	112,4	112,9	113,3	0,4%	1,4%	6,6%

Graphique 1 : Evolutions de l'indice global et de la fonction « produits alimentaires et boissons non alcoolisées »



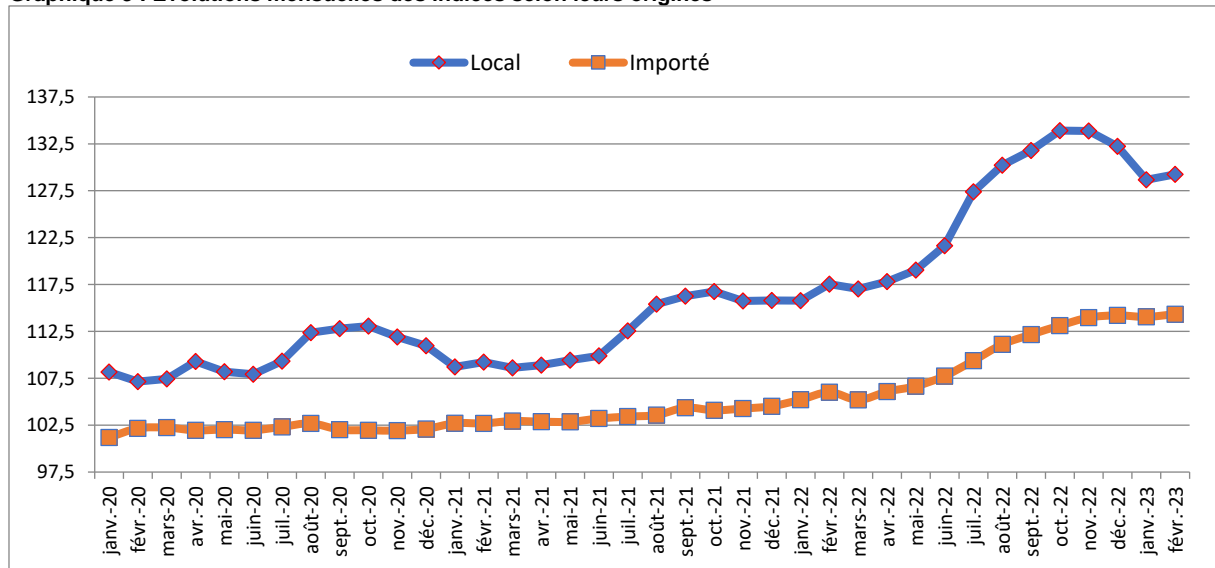
Source : ANSD/DSECN/DSC/BP

Graphique 2 : Evolutions de l'Indice sous-jacent et de l'IHPC



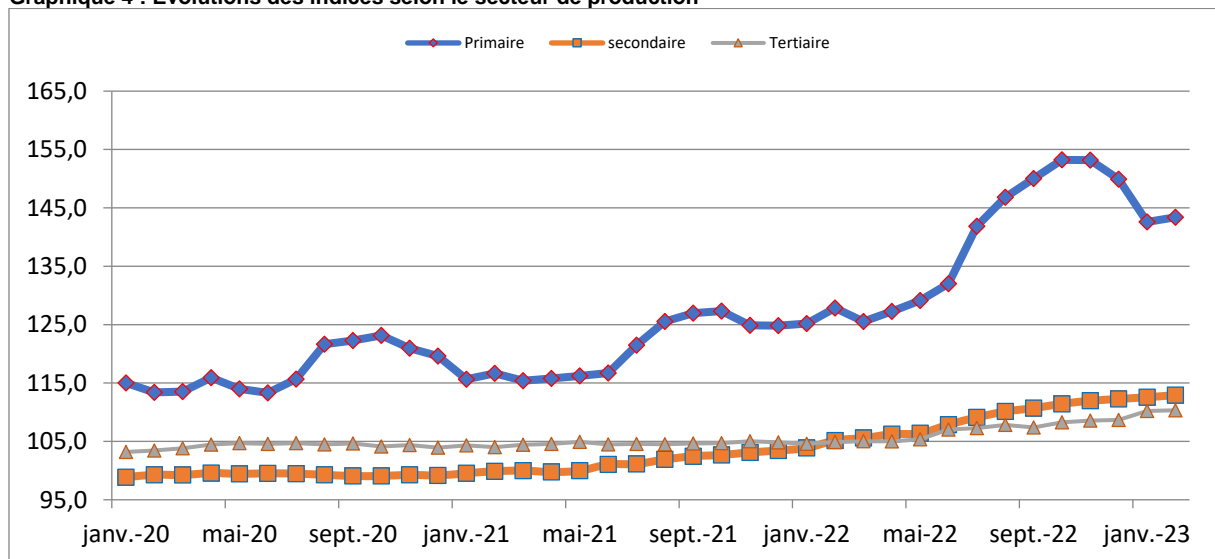
Source : ANSD/DSECN/DSC/BP

Graphique 3 : Evolutions mensuelles des indices selon leurs origines



Source : ANSD/DSECN/DSC/BP

Graphique 4 : Evolutions des indices selon le secteur de production



Source : ANSD/DSECN/DSC/BP

Tableau 2: Indices suivant les nomenclatures secondaires

Libellés	Poids	Indices du mois					Variation sur		
		Fév.22	Nov. 22	Déc. 22	Jan. 23	Fév. 23	1 mois	3 mois	12 mois
Indice global	10000	114,4	128,2	126,9	124,7	125,2	0,4%	-2,4%	9,4%
Produits frais	2530	131,1	163,7	158,1	147,7	148,4	0,5%	-9,3%	13,2%
Energie	612	95,1	104,0	104,8	111,7	112,5	0,7%	8,2%	18,3%
Hors énergie et produits frais (inflation sous-jacente)	6858	111,3	118,8	119,0	117,7	118,0	0,3%	-0,7%	6,1%
Local	6991	117,5	133,9	132,2	128,7	129,3	0,5%	-3,5%	10,0%
Importé	3009	106,0	114,0	114,2	114,1	114,3	0,3%	0,3%	7,9%
Primaire	4076	127,8	153,2	149,9	142,6	143,4	0,6%	-6,4%	12,2%
Secondaire	3638	105,2	112,0	112,3	112,6	112,9	0,3%	0,9%	7,4%
Tertiaire	2286	104,9	108,6	108,7	110,2	110,3	0,1%	1,6%	5,2%
Durable	243	119,5	128,4	128,4	128,0	127,3	-0,5%	-0,8%	6,5%
Semi-durable	1654	102,7	107,4	108,1	108,7	109,1	0,3%	1,5%	6,2%
Non-durable	5817	121,1	141,4	139,2	134,0	134,8	0,5%	-4,7%	11,2%
Services	2286	104,9	108,6	108,7	110,2	110,3	0,1%	1,6%	5,2%

Source : ANSD/DSECN/DSC/BP

Tableau 3 : Indices suivant les fonctions et groupes de la NCOA-IHPC

Libellés	Poids	Indices du mois					Variation sur		
		Fév.22	Nov. 22	Déc. 22	Jan. 23	Fév. 23	1 mois	3 mois	12 mois
Indice global	10000	114,4	128,2	126,9	124,7	125,2	0,4%	-2,4%	9,4%
Produits alimentaires et boissons non alcoolisées	4964	124,2	146,3	143,3	137,9	138,6	0,5%	-5,2%	11,6%
Produits alimentaires	4721	125,3	148,1	144,9	139,3	140,1	0,6%	-5,5%	11,8%
Boissons non alcoolisées	243	104,8	110,4	111,3	111,0	110,8	-0,2%	0,3%	5,7%
Boissons alcoolisées, tabac et stupéfiants	49	117,6	121,7	121,9	121,6	121,7	0,1%	0,0%	3,5%
Boissons alcoolisées	13	108,0	112,5	112,6	113,4	114,1	0,6%	1,4%	5,6%
Tabacs et stupéfiants	36	121,0	125,1	125,2	124,6	124,5	-0,1%	-0,5%	2,9%
Articles d'habillement et chaussures	730	104,4	109,3	109,9	109,7	109,9	0,2%	0,6%	5,2%
Articles d'habillement	602	104,6	109,6	110,4	110,0	110,2	0,2%	0,6%	5,4%
Chaussures	128	103,7	107,6	107,5	108,3	108,4	0,0%	0,7%	4,5%
Logement, eau, gaz, électricité et autres combustibles	1204	102,5	108,6	108,8	111,3	111,5	0,1%	2,6%	8,7%
Loyers effectifs	303	111,1	112,0	112,0	112,0	112,0	0,0%	0,0%	0,8%
Entretien et réparation des logements	171	117,6	131,4	130,2	128,9	128,9	0,0%	-1,9%	9,7%
Alimentation en eau et services divers lié au logement	221	104,4	104,7	104,7	104,8	104,8	0,0%	0,1%	0,4%
Electricité, gaz et autres combustibles	509	94,5	100,6	101,4	107,8	108,2	0,3%	7,5%	14,5%
Meubles, articles de ménage et entretien courant du foyer	502	110,0	115,2	115,5	115,7	116,3	0,5%	1,0%	5,7%
Meubles, articles d'ameublement, tapis et autres revêtement	129	117,7	120,7	120,7	121,1	121,2	0,1%	0,4%	3,0%
Articles de ménage en textiles	32	109,4	118,8	118,9	119,0	118,9	-0,1%	0,0%	8,6%
Appareils ménagers	27	109,2	113,1	112,9	113,1	113,0	-0,1%	-0,1%	3,5%
Verrerie, vaisselle et ustensiles de ménage	21	106,3	110,9	111,3	111,3	111,4	0,1%	0,4%	4,8%
Outils et autre matériel pour la maison et le jardin	10	103,1	106,0	106,9	107,1	107,2	0,1%	1,2%	4,0%

Libellés	Poids	Indices du mois					Variation sur		
		Fév.22	Nov. 22	Déc. 22	Jan. 23	Fév. 23	1 mois	3 mois	12 mois
Biens et services liés à l'entretien courant du foyer	283	106,3	113,0	113,6	113,7	114,7	0,9%	1,5%	7,9%
Santé	353	109,5	111,8	112,6	112,3	112,5	0,1%	0,6%	2,8%
Produits, appareils et matériels médicaux	213	108,1	109,5	110,8	110,3	110,5	0,2%	0,9%	2,3%
Services ambulatoires	76	111,0	110,1	110,1	110,3	110,3	0,0%	0,2%	-0,6%
Services hospitaliers	64	114,2	121,6	121,6	121,6	121,6	0,0%	0,0%	6,5%
Transports	563	106,6	108,8	109,0	111,3	111,8	0,5%	2,8%	4,9%
Achat de véhicules	42	104,9	102,1	103,1	103,0	103,0	0,0%	0,9%	-1,8%
Dépenses d'utilisation des véhicules	146	102,5	105,5	105,6	112,1	113,6	1,4%	7,7%	10,8%
Services de transport	375	108,5	110,8	111,0	111,9	112,1	0,2%	1,2%	3,3%
Communication	329	83,5	88,9	88,8	88,8	88,5	-0,4%	-0,4%	6,0%
Services postaux	4	113,3	113,3	113,3	113,3	113,3	0,0%	0,0%	0,0%
Matériel de téléphonie et de télécopie	32	85,2	88,2	87,9	88,1	88,1	0,0%	-0,1%	3,4%
Services de téléphonie et de télécopie	293	80,9	88,6	88,6	88,6	88,2	-0,4%	-0,5%	9,0%
Loisirs et culture	353	102,3	118,0	118,4	118,5	118,6	0,1%	0,5%	16,0%
Matériel audiovisuel, photographique et de traitement de l'image et du son	147	91,1	95,8	96,7	96,9	97,2	0,3%	1,5%	6,6%
Autres articles et matériel de loisirs, de jardinage et animaux	40	101,1	102,0	101,7	101,9	104,1	2,2%	2,1%	3,0%
Services récréatifs et culturels	30	104,5	106,9	107,9	107,8	107,8	0,0%	0,9%	3,2%
Journaux, livres et articles de papeterie	59	99,1	106,4	106,4	106,4	104,9	-1,4%	-1,4%	5,9%
Forfaits touristiques	77	128,8	181,7	181,5	181,5	181,5	0,0%	-0,1%	40,9%
Enseignement	194	112,3	114,4	114,4	114,4	114,4	0,0%	0,0%	1,9%
Enseignement préélémentaire et primaire	73	114,5	116,5	116,5	116,5	116,5	0,0%	0,0%	1,8%
Enseignement secondaire	55	111,0	111,8	111,8	111,8	111,8	0,0%	0,0%	0,8%
Enseignement supérieur	2	117,1	119,2	119,2	119,2	119,2	0,0%	0,0%	1,7%
Enseignement post-secondaire non supérieur et Enseignement non défini par niveau	64	108,4	114,2	114,2	114,2	114,2	0,0%	0,0%	5,3%
Restaurants et Hôtels	376	111,2	119,8	120,2	121,3	121,7	0,4%	1,6%	9,5%
Services de restauration	369	111,3	120,0	120,3	121,5	122,0	0,4%	1,7%	9,6%
Services d'hébergement	7	107,1	110,7	111,0	110,6	110,6	0,0%	-0,1%	3,2%
Biens et services divers	383	106,3	111,7	112,4	112,9	113,3	0,4%	1,4%	6,6%
Soins corporels	241	103,4	109,1	109,8	110,3	110,8	0,4%	1,5%	7,1%
Effets personnels n.c.a	73	119,9	127,8	128,7	129,1	129,7	0,4%	1,5%	8,2%
Protection sociale et assurance	19	97,0	98,2	98,2	99,3	99,7	0,4%	1,5%	2,8%
Services financiers	9	103,5	104,6	104,6	104,6	104,6	0,0%	0,0%	1,0%
Autres services n.c.a	41	104,6	106,2	106,6	107,0	107,0	0,0%	0,8%	2,3%

Agence nationale de la Statistique et de la Démographie, Rocade Fann Bel-air Cerf-volant, Colobane. BP 116 Dakar RP - SENEGAL Tél. : (+221) 33 869 21 39 Fax : (+221) 33 824 36 15

Directeur Général : Aboubacar Sedikh BEYE

Directeur Général Adjoint : Abdou DIOUF

Directeur des Statistiques Economiques et de la Comptabilité Nationale : Mamadou Ngalgou KANE

Chef de la Division des Statistiques Conjoncturelles : Amath DIAGO

Chef du Bureau des Prix : El Hadji Malick CISSE

Comité de rédaction : El Hadji Malick CISSE, Ibrahima THIAM, Ndèye Mareme DIOP, Modou Dame DIOP, Abdou Salam NIANG

Collaborateurs : Khoudia WADE, Serigne THIAM, Saliou MBENGUE, Ndiassé WADE, Alioune TAMBOURA

Distribution : Division de la Diffusion: El Hadji Malick GUEYE, Alain François DIATTA