

**ANSD**

Agence Nationale de  
la Statistique et de la Démographie

**Note sur les indices mensuels des prix du Commerce extérieur  
(Décembre 2022)**



Rocade Fann Bel-Air, Cerf-volant. BP 116 Dakar RP -Sénégal **Tel 33 869 21 39, Fax 33 824 36 15**

© ANSD/DSECN /DSC/ BEE/ Indice des Prix du Commerce Extérieur (IPCE) N°12-2022

## ***Avertissement***

*La présente note mensuelle, issue de la rénovation (base 100 en 2014) des Indices des Valeurs Unitaires du commerce extérieur, fait ressortir le niveau et l'évolution des indices de valeurs unitaires (I.V.U) des marchandises échangées entre le Sénégal et le reste du monde. La valeur unitaire est obtenue en rapportant la valeur de la marchandise à son volume. Exprimée en francs CFA par kg, elle traduit le prix par unité de masse. Ces indices sont de type Laspeyres. La marchandise est valorisée CAF (Coût Assurance Fret) à l'importation et FAB (Franco A Bord) à l'exportation. Ces indices rénovés (Base 100 en 2014) font suite aux indices produits et publiés (Base 100 en 2005) depuis janvier 2010. La nomenclature des produits est celle du Système Harmonisé (SH) de désignation et de codification des marchandises à quatre digits (SH4). Cette dernière est une agrégation de produits élémentaires à 10 digits (SH10).*

L'innovation apportée à cette rénovation a trait :

- à l'association des produits SH4 à leurs pays d'origine ou à leurs pays de destination respectivement pour les importations et les exportations (SH4Pays) ;
- au calcul des indices élémentaires (SH4Pays) ;
- au calcul des indices par Section de la nomenclature du Système Harmonisé.

*A cet égard l'échantillon, pour chaque flux, est constitué de produits associés à leurs pays d'origine et à leurs pays de destination (SH4Pays). Le produit (SH4) associé au pays partenaire atténue la fluctuation des valeurs unitaires observées entre deux mois au regard de la structure des produits élémentaires qui le composent. Afin de dégager la tendance fondamentale des prix aux échanges extérieurs, un indice sous-jacent<sup>1</sup> est calculé à côté d'un indice des produits volatils qui, lui, rend compte de l'évolution des produits aux fortes variations des prix unitaires. Les indices mensuels diffusés sont provisoires et sont mis à jour suite aux corrections ultérieures des valeurs unitaires.*

*Les données de base utilisées, principalement issues des statistiques douanières, sont relatives au commerce général<sup>2</sup>.*

---

<sup>1</sup>L'indice des prix des produits sous-jacents est obtenu en élaguant de l'échantillon les produits dont les prix sont sujets à de fortes variations, dits produits volatils tels que, les insecticides et herbicides à l'importation, ainsi que les mélanges odoriférants pour les industries alimentaires à l'exportation. Un produit est considéré comme volatil si la fluctuation des prix par rapport à la moyenne est supérieure à 30%.

<sup>2</sup>Le commerce général comptabilise les marchandises quand elles entrent ou sortent du territoire national.

Le commerce spécial enregistre les marchandises lorsqu'elles sont destinées à la consommation intérieure ou à l'exportation.

## I. EVOLUTION DES PRIX DU COMMERCE EXTERIEUR

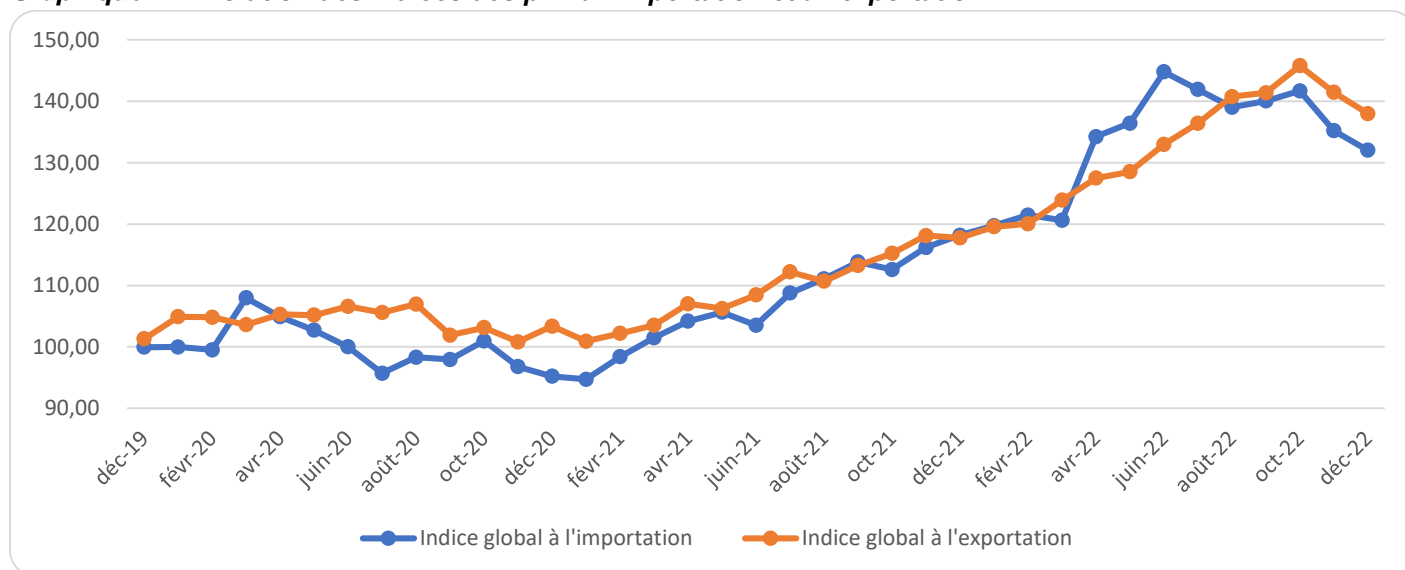
### **Une baisse des prix des produits importés**

Les prix des produits à l'importation ont baissé de 2,3%, en décembre 2022, comparés au mois précédent. Cette réduction des prix résulte principalement de la contraction de ceux des « machines et appareils » qui y ont contribué à -0,9 point de pourcentage, du « matériel de transport » (-0,9), des « produits du règne végétal » (-0,8) et des « métaux communs et ouvrages » (-0,6). Cependant, ce fléchissement des prix des produits importés est limité par le rebond de ceux des « produits minéraux » avec une contribution de (+1,9) et des « animaux vivants et produits du règne animal » (+0,2). Par rapport au mois de décembre 2021, les prix des produits importés ont progressé de 11,7%. Sur les douze mois de 2022, les prix moyens des produits importés se sont relevés de 24,7%, relativement à ceux de la même période de 2021.

### **Un fléchissement des prix des produits exportés**

Au mois de décembre 2022, les prix des produits à l'exportation se sont repliés de 2,5%, par rapport au mois précédent. Cette baisse des prix est liée principalement à celle des prix des « produits minéraux » qui y ont contribué à -1,2 points de pourcentage, des « animaux vivants et produits du règne animal » (-0,6), des « métaux communs et ouvrages » (-0,6) et des « matières plastiques et caoutchouc » (-0,2). Cependant, la hausse des prix des « produits du règne végétal » (+0,2) et des « perles fines, pierres ou similaires, métaux précieux et ouvrages en ces matières » (+0,1), a amoindri ce repli. Rapportés au dernier mois de l'année 2021, les prix des produits à l'exportation ont augmenté de 17,2%. Sur les douze mois de 2022, les prix moyens des produits expédiés ont progressé de 21,3%, relativement à ceux de la même période de 2021.

**Graphique 1 : Evolution des indices des prix à l'importation et à l'exportation**

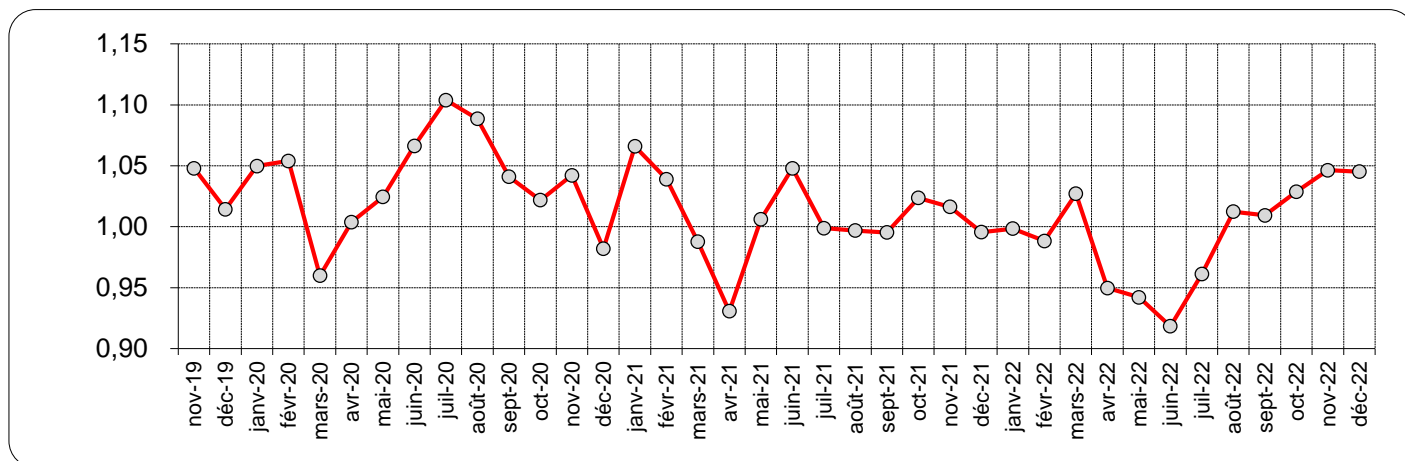


Source : ANSD/DSECN/DSC/BEE

### Une stabilité des termes de l'échange<sup>3</sup>

Les termes de l'échange sont ressortis à 1,05 au mois de décembre 2022. Ce résultat est lié à la bonne tenue de ceux des « graisses et huiles animales ou végétales » (2,02), des « machines et appareils » (1,51), des « produits des industries chimiques » (1,49), des « métaux communs et ouvrages » (1,25), et des matières textiles et ouvrages » (1,15). Cependant, les termes de l'échange des « bois et charbon de bois » (0,86) et des « produits minéraux » (0,84) ont limité la compétitivité globale des produits échangés au cours de la période sous revue.

**Graphique 2 : Evolution des termes de l'échange**



Source : ANSD/DSECN/DSC/BEE

<sup>3</sup> Les termes de l'échange sont obtenus en rapportant l'indice des prix à l'exportation à l'indice des prix à l'importation.

## II. EVOLUTION DES PRIX A L'IMPORTATION PAR SECTION

### ***Un repli des prix des « machines et appareils »***

Le repli des prix des « machines et appareils » (-12,8%) est dû à celui des prix des appareils de téléphonie (-36,6%) originaire, notamment des Emirats Arabes Unis (-53,1%) et de la Chine (-37,1%) et des groupes électrogènes (-18,0%) provenant du Royaume-Uni (-37,7%). Relativement au mois de décembre 2021, les prix des produits de cette section ont chuté de 19,1%. Sur les douze mois de 2022, ils se sont appréciés de 1,5%, comparés à ceux de la même période de 2021.

### ***Une réduction des prix du « matériel de transport»***

Les prix du « matériel de transport» ont régressé de 19,3% en décembre 2022, comparativement au mois précédent. Cette diminution des prix est en liaison avec la baisse des prix des voitures de tourisme (-28,3%), provenant principalement du Japon (-13,1%) et des « véhicules automobiles pour le transport de marchandises » (-8,7%), importés de l'Afrique du Sud (-10,4%) et de la France (-19,2%). Rapportés au mois de décembre 2021, les prix des produits de cette section se sont repliés de 8,7%. Sur les douze mois de l'année 2022, ils ont enregistré une hausse de 15,4%, relativement à ceux de la même période de 2021.

### ***Un repli des prix des « produits du règne végétal»***

Les prix des « produits du règne végétal » se sont contractés de 5,0% par rapport au mois précédent. Cette réduction est imputable à celle des prix du riz (-6,2%), importé de l'Inde (-11,7%) et du blé (-1,7%), provenant principalement de la France (-2,7%). Cependant, le relèvement des prix de l'oignon originaire des Pays-Bas (+0,1%) a limité cette tendance à la baisse. Par rapport au mois de décembre 2021, les prix des produits de cette section se sont relevés de 0,8%. Sur les douze mois de 2022, ils ont augmenté de 17,9%, relativement à ceux de la même période de 2021.

### ***Une contraction des prix des « métaux communs et ouvrages»***

Les prix des « métaux communs et ouvrages» ont reculé de 12,1%, suite à la diminution des prix de fils en fer ou aciers (-40,2%), notamment ceux importés de la Chine (-53,1%) et de l'Ukraine (-33,8%). Toutefois, le renchérissement des barres en fer ou aciers (+11,7%), importées principalement de la Turquie (+15,7%), a amenuisé cette tendance à la baisse. Rapportés au mois de décembre 2021, les prix des produits de cette section ont augmenté de 7,1%. Sur les douze mois de 2022, ils se sont relevés de 8,9%, comparés à ceux de la période correspondante de 2021.

### ***Un relèvement des prix des « produits minéraux »***

La hausse des prix des « produits minéraux » (+4,1%) est due à celle des prix des produits pétroliers (+5,1%) provenant, notamment des Pays-Bas (+36,5%) et de l'huile brute de pétrole (+2,1%), importée du Nigéria. Relativement au mois de décembre 2021, les prix des produits de cette section ont augmenté de 33,6%. Sur les douze mois de 2022, ils se sont appréciés de 48,8%, comparés à ceux de la même période de 2021.

### ***Une progression des prix des « animaux vivants et produits du règne animal »***

Les prix des « animaux vivants et produits du règne animal » ont augmenté de 13,2%, suite à la hausse des prix du lait (+21,0%) importé de la Nouvelle Zélande, et des fromages (+10,0%), provenant de la France (+13,9%). Rapportés au mois de décembre 2021, les prix des produits de cette section se sont accrus de 18,3%. Sur les douze mois de 2022, ils ont augmenté de 14,8%, comparés à ceux de la période correspondante de 2021.

### III EVOLUTION DES PRIX A L'EXPORTATION PAR SECTION

#### ***Une baisse des prix des « produits minéraux »***

Les prix des « produits minéraux » se sont contractés de 3,7%, comparés à ceux du mois précédent. Ce résultat est lié à la baisse des prix des produits pétroliers (-5,9%), destinés principalement aux provisions de bord (-21,4%), du ciment (-0,3%), envoyé notamment vers le Mali (-0,6%) et du zircon (-5,0%), expédié principalement au Pays-Bas (-9,3%). Cependant, l'augmentation des prix du phosphate (+9,7%), vendu principalement à l'Espagne (+47,2%) a atténué ce recul. Comparés au mois de décembre 2021, les prix des produits de cette section se sont relevés de 46,5%. Sur les douze mois de 2022, ils ont progressé de 49,6%, comparés à ceux de la période correspondante de 2021.

#### ***Une diminution des prix des « animaux vivants et produits du règne animal »***

Les prix des « animaux vivants et produits du règne animal » ont diminué de 4,5%, comparativement au mois précédent. Cette contraction des prix résulte de la baisse des prix des poissons congelés (-8,8%), destinés principalement à la Corée du Sud (-14,4%) et à la Côte d'Ivoire (-2,1%), et des mollusques (-3,7%), envoyés notamment vers l'Italie (-3,4%). Cependant, l'augmentation des prix des poissons frais (+0,7%), vendus principalement à la France (+7,3%), et des crustacés (+13,0%) expédiés vers l'Espagne (+11,1%) a atténué ce recul. En glissement annuel, les prix des produits de cette section ont augmenté de 8,4%. Sur les douze mois de 2022, ils ont augmenté de 9,7%, comparés à ceux de la période correspondante de 2021.

#### ***Une contraction des prix des « métaux communs et ouvrages »***

Les prix des « métaux communs et ouvrages » se sont repliés de 10,9%, comparativement au mois précédent. Cette contraction des prix est expliquée par la baisse des prix des autres barres en fer ou acier (-12,2%), envoyées vers la République de Guinée (-20,5%) et la Mauritanie (-16,8%) et des barres en fer ou acier forgés à chaud (-15,5%), destinées à la Guinée Bissau (-22,8%) et à la République de Guinée (-8,0%). En glissement annuel, les prix des produits de cette section se sont relevés de 9,5%. Sur les douze mois de 2022, les prix de ces produits ont progressé de 32,3%, relativement à ceux de la période correspondante de 2021.

#### ***Un repli des prix des « matières plastiques et caoutchouc »***

Les prix des « matières plastiques et caoutchouc » ont connu une baisse de 24,1% en rythme mensuel. Cette évolution est liée à la contraction des prix des articles de ménages en plastiques (-33,9%) expédiés vers la Gambie (-68,1%) et le Mali (-11,6%). Rapportés au dernier mois de 2021, les prix des produits de cette section ont régressé de 10,3%. Sur l'année 2022, ils ont fléchi de 9,0%, relativement à ceux de la même période de 2021.

#### ***Un relèvement des prix des « produits du règne végétal »***

Les « produits du règne végétal » se sont renchérissés de 4,7% en rythme mensuel. Cette hausse est liée au relèvement des prix du riz (+16,3%) expédié au Mali (+11,3%). Cependant, la réduction des prix des tomates (-0,4%) destinées à la France (-2,3%), a atténué cette tendance à la hausse. Rapportés au mois de décembre 2021, les prix des produits de cette section ont progressé de 15,5%. Sur les douze mois de 2022, ils ont diminué de 1,8%, relativement à ceux de la même période de 2021.

#### ***Un hausse des prix des « perles fines, pierres, métaux précieux et ouvrages en ces matières »***

Le relèvement des prix des « perles fines, pierres ou similaires, métaux précieux et ouvrages en ces matières » (+0,6%) est en liaison avec celui des prix de l'or (+0,5%), destiné aux Emirats Arabes Unis (+2,5%) et à la Suisse (+0,3%). Rapportés au mois de décembre 2021, les prix des produits de cette section se sont relevés de 5,8%. Sur les douze mois de 2022, ils ont crû de 10,7%, par rapport à ceux de la même période de l'année précédente.

## Annexes

Tableau 1 : Variation de l'indice des prix à l'importation par section et selon le pays (base 100 en 2014)

Sections /produits	Poids	2021					2022					Variation en %			Contribution à la variation mensuelle
		DEC.	SEPT.	OCT.	NOV.	DÉC.	2022/2021								
							déc./nov.	déc./déc.	Cum./Cum.						
<b>ANIMAUX VIVANTS ET PRODUITS DU REGNE ANIMAL</b>	<b>177</b>	<b>89,1</b>	<b>106,0</b>	<b>104,5</b>	<b>93,0</b>	<b>105,3</b>	<b>13,2</b>	<b>18,3</b>	<b>14,8</b>				<b>0,2</b>		
• Lait	91	97,7	124,6	117,7	102,4	124,0	21,0	26,8	26,8				0,1		
France	30	86,6	143,5	120,4	102,2	96,5	-5,6	11,4	29,2				0,0		
Nouvelle Zelande	27	100,6	100,7	100,7	68,6	132,0	92,6	31,3	13,8				0,1		
• Fromages	28	91,0	80,4	104,7	93,7	103,0	10,0	13,2	-1,8				0,0		
France	17	96,9	91,4	128,4	105,1	119,7	13,9	23,5	5,7				0,0		
<b>PRODUITS DU REGNE VEGETAL</b>	<b>1487</b>	<b>139,0</b>	<b>142,2</b>	<b>143,3</b>	<b>147,5</b>	<b>140,1</b>	<b>-5,0</b>	<b>0,8</b>	<b>17,9</b>				<b>-0,8</b>		
• Riz	864	141,4	129,2	123,3	130,5	122,4	-6,2	-13,5	4,5				-0,5		
Inde	527	140,4	120,0	118,3	129,3	114,2	-11,7	-18,7	6,6				-0,6		
Thaïlande	214	152,5	139,9	139,5	139,7	145,8	4,4	-4,3	0,9				0,1		
• Blé	378	137,4	162,1	175,3	170,5	167,7	-1,7	22,0	42,9				-0,1		
France	279	134,3	173,0	178,3	171,8	167,2	-2,7	24,5	43,5				-0,1		
• Maïs	87	138,4	177,1	173,1	199,2	191,5	-3,9	38,3	33,3				0,0		
Argentine	63	154,9	187,9	176,6	201,7	191,0	-5,3	23,3	31,6				0,0		
• Oignons	36	168,9	170,4	169,5	172,2	172,4	0,1	2,1	-2,0				0,0		
Pays-Bas	36	168,9	170,4	169,5	172,2	172,4	0,1	2,1	-2,0				0,0		
<b>GRAISSES ET HUILES ANIMALES OU VEGETALES</b>	<b>326</b>	<b>92,3</b>	<b>110,7</b>	<b>105,6</b>	<b>99,1</b>	<b>87,5</b>	<b>-11,7</b>	<b>-5,1</b>	<b>-1,5</b>				<b>-0,3</b>		
• Huile de palme	246	82,2	100,8	94,0	86,4	71,2	-17,7	-13,4	-13,3				-0,3		
Côte d'Ivoire	51	82,7	49,0	49,0	49,0	34,7	-29,3	-58,1	-39,3				-0,1		
Malaisie	47	70,9	139,9	81,9	72,9	70,5	-3,2	-0,5	13,0				0,0		
Indonésie	45	92,9	150,9	137,7	131,1	96,0	-26,8	3,3	-3,1				-0,1		
• Huile de soja	38	135,9	140,8	140,8	139,7	136,7	-2,1	0,6	31,4				0,0		
Tunisie	18	85,9	85,9	85,9	85,9	85,9	0,0	0,0	0,0				0,0		
Etats-Unis	16	210,2	225,0	225,0	225,0	225,0	0,0	7,0	74,8				0,0		
<b>PRODUITS DES INDUSTRIES ALIMENTAIRES</b>	<b>646</b>	<b>124,2</b>	<b>123,6</b>	<b>115,4</b>	<b>116,3</b>	<b>105,8</b>	<b>-9,0</b>	<b>-14,8</b>	<b>-4,8</b>				<b>-0,5</b>		
• Préparations alimentaires avec cacao	260	130,3	136,6	118,3	110,8	87,4	-21,1	-33,0	-14,9				-0,5		
Chine	75	36,7	153,0	112,0	120,2	70,8	-41,1	93,1	103,0				-0,3		
Irlande	44	100,3	111,2	106,2	97,6	108,7	11,4	8,3	0,4				0,0		
• Tabacs	128	104,5	102,8	102,8	102,8	102,8	0,0	-1,6	2,4				0,0		
France	109	102,1	102,1	102,1	102,1	102,1	0,0	0,0	4,0				0,0		
<b>PRODUITS MINERAUX</b>	<b>3924</b>	<b>126,2</b>	<b>173,1</b>	<b>179,3</b>	<b>162,1</b>	<b>168,6</b>	<b>4,1</b>	<b>33,6</b>	<b>48,8</b>				<b>1,9</b>		
• Produits pétroliers	2521	144,7	188,8	200,7	176,2	185,2	5,1	28,0	41,0				1,7		
Pays-Bas	969	100,6	144,9	155,0	120,0	163,9	36,5	62,9	88,4				3,1		
Belgique	451	88,2	169,5	167,4	160,3	125,0	-22,0	41,8	96,4				-1,2		
Cuba	212	151,9	151,9	151,9	151,9	151,9	0,0	0,0	0,0				0,0		
Royaume Uni	210	118,9	180,8	180,8	217,9	159,4	-26,9	34,0	67,8				-0,9		
• Huile brute de pétrole	1131	85,1	144,4	139,0	133,2	136,0	2,1	59,8	78,6				0,2		
Nigéria	1131	85,1	144,4	139,0	133,1	136,0	2,2	59,8	78,5				0,2		
<b>PRODUITS DES INDUSTRIES CHIMIQUES</b>	<b>668</b>	<b>92,1</b>	<b>103,9</b>	<b>109,5</b>	<b>108,6</b>	<b>101,0</b>	<b>-7,0</b>	<b>9,7</b>	<b>12,8</b>				<b>-0,4</b>		
• Médicaments	373	79,4	79,0	83,0	87,2	83,6	-4,0	5,4	-0,2				-0,1		
France	328	79,1	84,0	88,6	92,6	86,9	-6,1	9,9	2,6				-0,1		
• Engrais	54	117,4	206,1	211,4	203,8	186,8	-8,3	59,1	85,3				-0,1		
Russie	23	141,0	237,3	249,6	247,5	222,3	-10,2	57,7	118,2				0,0		
<b>MATIERES PLASTIQUES ET CAOUTCHOUC</b>	<b>241</b>	<b>118,1</b>	<b>111,1</b>	<b>105,2</b>	<b>101,6</b>	<b>97,6</b>	<b>-4,0</b>	<b>-17,4</b>	<b>12,8</b>				<b>-0,1</b>		
• Polymères de l'éthylène	59	118,6	124,6	104,6	100,4	94,7	-5,8	-20,2	13,2				0,0		
Arabie Saoudite	29	123,7	139,0	113,3	109,9	104,1	-5,3	-15,8	23,9				0,0		
• Polymères de propylène	48	108,1	113,3	98,3	93,9	97,0	3,2	-10,3	9,6				0,0		
Arabie Saoudite	25	109,0	107,8	96,0	92,1	100,2	8,7	-8,1	10,7				0,0		
Afrique du Sud	19	106,8	119,3	95,8	95,3	92,7	-2,7	-13,3	8,8				0,0		
<b>PEAUX, CUIRS, PELLETERIES ET OUVRAGE EN CES MATIERES</b>	<b>8</b>	<b>43,3</b>	<b>34,1</b>	<b>32,0</b>	<b>38,1</b>	<b>35,7</b>	<b>-6,4</b>	<b>-17,6</b>	<b>-16,7</b>				<b>0,0</b>		
• Valises, sacs et etuis	8	43,3	34,1	32,0	38,1	35,7	-6,4	-17,6	-16,7				0,0		
Chine	8	43,3	34,1	32,0	38,1	35,7	-6,4	-17,6	-16,7				0,0		
<b>BOIS ET CHARBON DE BOIS</b>	<b>89</b>	<b>93,8</b>	<b>85,0</b>	<b>85,2</b>	<b>86,3</b>	<b>88,1</b>	<b>2,1</b>	<b>-6,1</b>	<b>-7,1</b>				<b>0,0</b>		
• Bois sciés	60	93,6	83,9	85,4	89,8	75,4	-16,0	-19,5	-3,3				-0,1		
Côte d'Ivoire	39	102,6	89,3	89,3	89,3	68,6	-23,2	-33,1	-5,4				-0,1		
Cameroun	21	76,7	73,8	78,2	90,6	87,9	-2,9	14,6	1,1				0,0		
<b>PAPIERS ET APPLICATIONS</b>	<b>113</b>	<b>106,0</b>	<b>136,2</b>	<b>138,5</b>	<b>127,1</b>	<b>119,3</b>	<b>-6,1</b>	<b>12,6</b>	<b>21,4</b>				<b>-0,1</b>		
• Papiers	35	115,2	174,8	172,7	161,2	150,0	-7,0	30,1	53,5				0,0		
Etats-Unis	11	130,1	198,3	191,8	165,2	127,4	-22,9	-2,1	55,0				0,0		
Suède	9	131,7	203,3	202,9	190,2	192,5	1,3	46,2	55,9				0,0		

Sections /produits	Poids	2021					2022					Variation en %			Contribution à la variation mensuelle
		DEC.	SEPT.	OCT.	NOV.	DÉC.	2022	2022/2021							
							déc./nov.	déc./déc.	Cum./Cum.						
• Boîtes, sacs, cartonnages	27	130,1	154,6	174,4	163,0	162,9	-0,1	25,2	23,6	0,0					
Maroc	13	100,1	119,2	122,4	136,1	134,1	-1,4	33,9	21,6	0,0					
<b>MATIERES TEXTILES ET OUVRAGES</b>	<b>149</b>	<b>86,5</b>	<b>98,1</b>	<b>105,1</b>	<b>103,3</b>	<b>105,0</b>	<b>1,6</b>	<b>21,3</b>	<b>9,3</b>	<b>0,0</b>					
• Fibres synthétiques	57	116,6	144,0	166,1	153,4	165,6	7,9	42,0	22,2	0,1					
Japon	46	118,4	145,6	149,9	145,2	144,5	-0,4	22,1	22,4	0,0					
• Articles de friperie	27	59,7	62,7	65,4	68,2	66,1	-3,0	10,8	-6,3	0,0					
France	14	67,7	78,6	80,5	86,0	86,1	0,1	27,1	8,6	0,0					
Etats-Unis	8	65,5	58,4	63,9	56,3	53,0	-5,8	-19,0	-15,8	0,0					
<b>CHAUSSURES, COIFFURES</b>	<b>14</b>	<b>101,6</b>	<b>87,1</b>	<b>71,7</b>	<b>72,5</b>	<b>78,9</b>	<b>8,9</b>	<b>-22,3</b>	<b>13,1</b>	<b>0,0</b>					
• Chaussures	9	65,2	36,6	38,9	40,0	41,5	3,9	-36,3	-25,4	0,0					
Chine	9	65,2	36,6	38,9	40,0	41,5	3,9	-36,3	-25,4	0,0					
<b>OUVRAGES EN PIERRES, CIMENT ET VERRES</b>	<b>80</b>	<b>87,4</b>	<b>93,4</b>	<b>74,2</b>	<b>80,1</b>	<b>78,3</b>	<b>-2,2</b>	<b>-10,4</b>	<b>-3,2</b>	<b>0,0</b>					
• Carreaux	69	87,3	92,1	72,3	77,8	76,2	-2,0	-12,7	-4,5	0,0					
Chine	45	66,7	76,3	54,3	60,9	63,2	3,9	-5,2	-6,0	0,0					
Turquie	14	141,0	131,6	127,9	136,7	119,6	-12,5	-15,2	-0,3	0,0					
<b>METAUX COMMUNS ET OUVRAGES</b>	<b>487</b>	<b>116,3</b>	<b>137,9</b>	<b>138,8</b>	<b>141,8</b>	<b>124,6</b>	<b>-12,1</b>	<b>7,1</b>	<b>8,9</b>	<b>-0,6</b>					
• Fils en fer ou aciers	153	105,3	128,1	127,7	122,2	73,1	-40,2	-30,6	6,3	-0,6					
Ukraine	93	101,9	101,0	101,0	101,0	66,8	-33,8	-34,4	0,8	-0,2					
Chine	52	106,5	173,6	176,1	157,9	74,2	-53,1	-30,4	14,5	-0,3					
• Barres en fer ou aciers	51	78,2	91,1	95,7	92,7	103,5	11,7	32,3	-1,5	0,0					
Ukraine	18	74,8	107,1	107,1	107,1	107,1	0,0	43,3	13,8	0,0					
Turquie	15	74,0	105,1	95,4	93,9	108,6	15,7	46,8	0,7	0,0					
<b>MACHINES ET APPAREILS</b>	<b>868</b>	<b>111,4</b>	<b>105,6</b>	<b>104,4</b>	<b>103,4</b>	<b>90,1</b>	<b>-12,8</b>	<b>-19,1</b>	<b>1,5</b>	<b>-0,9</b>					
• Appareils de téléphonie	189	175,9	160,3	134,3	120,6	76,5	-36,6	-56,5	-2,7	-0,6					
France	58	158,0	96,3	80,6	79,3	79,9	0,8	-49,4	-9,9	0,0					
Emirats Arabes Unis	52	387,5	387,0	316,0	258,1	121,0	-53,1	-68,8	9,5	-0,5					
Chine	54	30,3	34,1	21,7	30,2	19,0	-37,1	-37,4	-57,7	0,0					
• Groupes électrogènes	91	63,1	70,5	66,9	81,8	67,1	-18,0	6,3	-3,4	-0,1					
Royaume uni	35	29,2	55,7	55,7	91,4	56,9	-37,7	94,6	-6,4	-0,1					
Emirats Arabes Unis	21	79,0	61,1	50,4	53,8	55,1	2,4	-30,3	-7,7	0,0					
<b>MATERIEL DE TRANSPORT</b>	<b>599</b>	<b>95,1</b>	<b>110,8</b>	<b>102,6</b>	<b>107,6</b>	<b>86,8</b>	<b>-19,3</b>	<b>-8,7</b>	<b>15,4</b>	<b>-0,9</b>					
• Voiture de tourisme	302	99,4	124,8	112,3	123,9	88,9	-28,3	-10,6	22,0	-0,8					
Japon	86	103,0	131,7	90,3	113,3	98,5	-13,1	-4,4	57,1	-0,1					
France	41	190,4	255,4	222,2	236,1	123,9	-47,5	-34,9	26,7	-0,3					
Etats-Unis	28	41,1	55,1	72,0	55,6	52,3	-5,9	27,3	2,1	0,0					
• Véhicules automobiles pour le transport de marchandises	193	97,5	116,5	110,5	114,2	104,3	-8,7	7,0	18,4	-0,1					
Afrique du Sud	49	106,3	162,4	131,1	124,4	111,4	-10,4	4,8	11,5	0,0					
France	38	126,0	144,2	168,3	162,9	131,7	-19,2	4,5	14,9	-0,1					
<b>INSTRUMENTS ET APPAREILS D'OPTIQUE</b>	<b>57</b>	<b>77,6</b>	<b>39,5</b>	<b>66,4</b>	<b>44,5</b>	<b>53,4</b>	<b>20,1</b>	<b>-31,2</b>	<b>-26,7</b>	<b>0,0</b>					
• Instruments et appareils pour la médecine	50	83,0	34,7	58,5	40,9	48,4	18,3	-41,7	-27,1	0,0					
Allemagne	16	46,1	12,0	12,1	12,3	20,6	67,0	-55,4	-34,5	0,0					
Inde	12	65,5	9,8	10,2	10,2	7,8	-23,5	-88,0	-66,0	0,0					
<b>MARCHANDISES ET PRODUITS DIVERS</b>	<b>69</b>	<b>108,1</b>	<b>78,1</b>	<b>73,3</b>	<b>72,3</b>	<b>76,8</b>	<b>6,2</b>	<b>-29,0</b>	<b>2,0</b>	<b>0,0</b>					
• Constructions préfabriquées	38	95,6	71,2	57,3	57,3	57,3	0,0	-40,1	10,2	0,0					
Turquie	31	111,0	81,2	64,4	64,4	64,4	0,0	-42,0	10,4	0,0					
<b>Indice global à l'importation</b>	<b>10000</b>	<b>118,2</b>	<b>140,1</b>	<b>141,7</b>	<b>135,2</b>	<b>132,0</b>	<b>-2,3</b>	<b>11,7</b>	<b>24,7</b>	<b>-2,3</b>					
Indice des prix des produits sous-jacents à l'importation	7861	121,2	146,6	148,9	140,9	139,7	-0,8	15,2	27,8	-0,7					
Indice des prix des produits volatils à l'importation	2139	107,1	116,0	115,1	114,4	103,9	-9,2	-3,0	12,2	-1,7					

Source : ANSD/DSECN/DSC/BEE

Tableau 2 : Variation de l'indice des prix à l'exportation par section et selon le pays (base 100 en 2014)

Sections/produits	Poids	2021					2022					Variation en %			Contribution à la variation mensuelle
		DEC.	SEPT.	OCT.	NOV.	DÉC.	2022								
							déc./nov.	déc./déc.	Cum./Cum.						
<b>ANIMAUX VIVANTS ET PRODUITS DU REGNE ANIMAL</b>	<b>1566</b>	<b>109,9</b>	<b>126,0</b>	<b>129,8</b>	<b>124,8</b>	<b>119,2</b>	<b>-4,5</b>	<b>8,4</b>	<b>9,7</b>	<b>-0,6</b>					
• Poissons frais	277	111,5	111,3	116,0	107,0	107,7	0,7	-3,3	3,1	0,0					
France	119	114,8	91,6	110,0	101,0	108,3	7,3	-5,6	-0,7	0,1					
• Mollusques	204	151,2	176,3	184,3	166,6	160,5	-3,7	6,2	17,5	-0,1					
Italie	93	146,4	182,9	186,1	180,5	174,4	-3,4	19,2	20,5	0,0					
• Poissons congelés	891	91,1	112,1	120,2	118,4	108,0	-8,8	18,6	11,1	-0,7					
Côte d'Ivoire	286	91,3	87,4	91,3	104,6	102,3	-2,1	12,0	8,2	0,0					
Corée du Sud	260	101,1	158,1	173,3	158,2	135,4	-14,4	34,0	20,6	-0,4					
• Crustacés	113	177,5	191,0	156,8	150,9	170,6	13,0	-3,9	5,2	0,2					
Espagne	91	199,6	211,7	170,8	167,3	185,8	11,1	-6,9	2,9	0,1					
<b>PRODUITS DU REGNE VEGETAL</b>	<b>564</b>	<b>117,6</b>	<b>125,2</b>	<b>125,2</b>	<b>129,7</b>	<b>135,7</b>	<b>4,7</b>	<b>15,5</b>	<b>-1,8</b>	<b>0,2</b>					
• Riz	162	131,7	148,1	148,1	148,1	172,3	16,3	30,8	9,6	0,3					
Mali	145	133,5	151,0	151,0	151,0	168,1	11,3	25,9	9,7	0,2					
• Tomates	74	140,7	141,3	141,3	141,3	140,7	-0,4	0,0	-2,8	0,0					
France	11	167,5	171,4	171,4	171,4	167,5	-2,3	0,0	10,3	0,0					
• Melons	75	97,5	103,5	103,5	104,6	115,7	10,6	18,7	-12,7	0,1					
Espagne	62	96,2	111,4	111,4	111,4	111,4	0,0	15,8	-11,1	0,0					
France	13	103,7	66,1	66,1	72,4	136,1	88,0	31,3	-21,4	0,0					
• Autres graines et fruits oléagineux	12	77,4	88,3	88,3	88,3	57,7	-34,7	-25,5	0,7	0,0					
Chine	12	77,4	88,3	88,3	88,3	57,7	-34,7	-25,5	0,7	0,0					
<b>GRAISSES ET HUILES ANIMALES OU VEGETALES</b>	<b>185</b>	<b>162,9</b>	<b>176,6</b>	<b>176,4</b>	<b>176,4</b>	<b>176,6</b>	<b>0,1</b>	<b>8,4</b>	<b>11,2</b>	<b>0,0</b>					
• Huiles d'arachides	185	162,9	176,6	176,4	176,4	176,6	0,1	8,4	11,2	0,0					
Chine	74	146,5	180,4	180,4	180,4	180,8	0,2	23,4	13,1	0,0					
<b>PRODUITS DES INDUSTRIES ALIMENTAIRES</b>	<b>1245</b>	<b>104,4</b>	<b>112,5</b>	<b>115,0</b>	<b>112,5</b>	<b>112,7</b>	<b>0,1</b>	<b>8,0</b>	<b>9,6</b>	<b>0,0</b>					
• Bouillons	513	98,5	105,2	108,6	105,4	107,4	2,0	9,1	15,5	0,1					
Burkina Faso	113	108,8	112,9	108,7	101,5	111,8	10,2	2,8	14,9	0,1					
Mali	113	91,1	105,5	108,0	114,3	110,3	-3,5	21,1	31,1	0,0					
• Cigarettes	186	95,8	94,7	98,1	96,0	93,1	-3,0	-2,8	0,8	0,0					
Gabon	35	44,3	44,3	44,3	44,3	44,3	0,0	0,0	-9,2	0,0					
Guinée Equatoriale	34	65,2	64,8	78,2	71,7	66,2	-7,7	1,5	-7,0	0,0					
Côte d'Ivoire	31	84,0	53,1	52,1	52,6	46,6	-11,4	-44,5	-27,8	0,0					
• Autres Tabacs	186	108,6	108,6	108,6	108,6	108,6	0,0	0,0	0,3	0,0					
Cameroun	82	114,5	114,5	114,5	114,5	114,5	0,0	0,0	0,0	0,0					
Congo	78	89,7	89,7	89,7	89,7	89,7	0,0	0,0	0,9	0,0					
<b>PRODUITS MINERAUX</b>	<b>3138</b>	<b>97,1</b>	<b>139,9</b>	<b>153,4</b>	<b>147,7</b>	<b>142,3</b>	<b>-3,7</b>	<b>46,5</b>	<b>49,6</b>	<b>-1,2</b>					
• Produits pétroliers	1954	90,2	148,3	169,1	160,5	151,1	-5,9	67,5	79,0	-1,3					
Provisions de Bord	1011	80,9	162,5	190,2	175,9	138,3	-21,4	71,1	114,9	-2,7					
Mali	494	88,1	137,4	151,8	136,6	181,3	32,7	105,8	80,1	1,6					
• Ciment	822	99,2	106,7	109,0	109,6	109,3	-0,3	10,1	9,4	0,0					
Mali	584	90,9	100,3	102,5	103,1	102,4	-0,6	12,7	12,6	0,0					
Bénin	75	130,6	130,6	130,6	130,6	130,6	0,0	0,0	0,0	0,0					
Gambie	74	112,2	123,6	125,6	126,7	126,5	-0,1	12,8	10,2	0,0					
• Phosphates	118	105,1	174,0	174,0	174,0	190,9	9,7	81,6	78,9	0,1					
Espagne	22	197,8	189,9	189,9	189,9	279,5	47,2	41,3	38,6	0,0					
• Titane	45	262,0	334,8	333,7	316,6	307,5	-2,9	17,4	2,5	0,0					
Norvège	14	226,8	404,8	401,2	401,2	343,1	-14,5	51,3	67,1	0,0					
• Zircon	28	195,0	267,8	272,2	256,0	243,2	-5,0	24,7	59,4	0,0					
Espagne	8	198,4	272,6	266,3	259,1	247,3	-4,6	24,6	58,7	0,0					
Pays-Bas	7	203,4	278,9	286,9	269,6	244,4	-9,3	20,2	58,3	0,0					
<b>PRODUITS DES INDUSTRIES CHIMIQUES</b>	<b>783</b>	<b>151,5</b>	<b>185,0</b>	<b>165,2</b>	<b>152,4</b>	<b>150,6</b>	<b>-1,1</b>	<b>-0,6</b>	<b>24,8</b>	<b>-0,1</b>					
• Acide phosphorique	461	164,0	211,0	180,8	159,0	156,2	-1,8	-4,8	33,2	-0,1					
Emirats Arabes Unis	266	102,3	102,3	102,3	102,3	102,3	0,0	0,0	0,0	0,0					
Inde	195	248,4	359,6	288,0	236,4	229,8	-2,8	-7,5	58,2	-0,1					
• Produits de beauté	127	106,1	141,4	123,7	119,4	121,2	1,5	14,2	9,3	0,0					
République de Guinée	50	100,1	149,6	116,8	125,5	115,9	-7,6	15,8	12,3	0,0					
Mauritanie	29	93,0	124,0	123,8	114,7	124,4	8,4	33,7	15,0	0,0					
• Engrais	107	164,4	170,1	170,1	170,1	170,1	0,0	3,5	14,5	0,0					
Mali	107	164,4	170,1	170,1	170,1	170,1	0,0	3,5	14,5	0,0					
<b>MATIERES PLASTIQUES ET CAOUTCHOUC</b>	<b>73</b>	<b>108,9</b>	<b>85,0</b>	<b>111,3</b>	<b>128,8</b>	<b>97,7</b>	<b>-24,1</b>	<b>-10,3</b>	<b>-9,0</b>	<b>-0,2</b>					
• Articles de ménage en plastiques	33	117,5	93,0	130,1	146,7	97,0	-33,9	-17,5	-18,9	-0,1					
Gambie	13	74,7	92,7	132,0	132,7	42,3	-68,1	-43,4	-17,2	-0,1					
Mali	7	231,5	88,7	140,0	138,3	122,3	-11,6	-47,1	-40,9	0,0					
<b>PEAUX, CUIRS, PELLETERIES ET OUVRAGE EN CES MATIERES</b>	<b>68</b>	<b>106,4</b>	<b>108,5</b>	<b>99,9</b>	<b>99,2</b>	<b>64,9</b>	<b>-34,6</b>	<b>-39,0</b>	<b>5,4</b>	<b>-0,2</b>					
• Peaux épilées d'ovins	32	129,1	144,8	132,6	132,6	60,3	-54,5	-53,3	12,8	-0,2					

Sections/produits	Poids	2021					2022					Variation en %			Contribution à la variation mensuelle
		DEC.	SEPT.	OCT.	NOV.	DÉC.	2022								
							déc./nov.	déc./déc.	Cum./Cum.						
Italie	32	129,1	144,8	132,6	132,6	60,3	-54,5	-53,3	12,8	-0,2					
<b>BOIS ET CHARBON DE BOIS</b>	<b>9</b>	<b>65,9</b>	<b>71,0</b>	<b>74,8</b>	<b>78,8</b>	<b>75,7</b>	<b>-3,9</b>	<b>14,8</b>	<b>7,3</b>	<b>0,0</b>					
• Tresses et similaires en bois	9	65,9	71,0	74,8	78,8	75,7	-3,9	14,8	7,3	0,0					
Mauritanie	9	65,9	71,0	74,8	78,8	75,7	-3,9	14,8	7,3	0,0					
<b>PAPIERS ET APPLICATIONS</b>	<b>12</b>	<b>99,9</b>	<b>128,4</b>	<b>123,5</b>	<b>106,6</b>	<b>126,7</b>	<b>18,9</b>	<b>26,9</b>	<b>15,9</b>	<b>0,0</b>					
• Boîtes, sacs, cartonnages	12	99,9	128,4	123,5	106,6	126,7	18,9	26,9	15,9	0,0					
Mali	12	99,9	128,4	123,5	106,6	126,7	18,9	26,9	15,9	0,0					
<b>MATIERES TEXTILES ET OUVRAGES</b>	<b>166</b>	<b>100,2</b>	<b>119,5</b>	<b>121,4</b>	<b>116,9</b>	<b>120,5</b>	<b>3,1</b>	<b>20,3</b>	<b>13,3</b>	<b>0,0</b>					
• Fibres synthétiques pour filature	70	97,7	117,5	118,6	109,2	117,8	7,9	20,6	10,7	0,0					
États-Unis	41	99,5	121,3	123,5	112,1	121,9	8,8	22,6	13,8	0,0					
Mali	10	75,3	79,4	81,5	81,5	81,5	0,0	8,2	-13,7	0,0					
• Coton	67	108,6	138,2	138,2	138,2	138,2	0,0	27,3	21,6	0,0					
Bengladesh	23	127,5	200,0	200,0	200,0	200,0	0,0	56,8	61,6	0,0					
Malaisie	22	112,8	112,8	112,8	112,8	112,8	0,0	0,0	0,0	0,0					
<b>CHAUSSURES, COIFFURES</b>	<b>148</b>	<b>104,9</b>	<b>123,3</b>	<b>125,5</b>	<b>132,8</b>	<b>123,9</b>	<b>-6,7</b>	<b>18,1</b>	<b>17,3</b>	<b>-0,1</b>					
• Perruques, ouvrages en cheveux	138	103,7	121,8	126,6	132,5	124,6	-5,9	20,2	19,4	-0,1					
États-Unis	65	113,4	136,7	136,7	141,0	135,3	-4,1	19,3	23,5	0,0					
Mali	17	94,9	63,0	58,3	94,6	72,0	-23,9	-24,2	-10,4	0,0					
<b>PERLES FINES OU DE CULTURE, PIERRES GEMMES OU SIMILAIRES, METAUX PRECIEUX, PLAQUES OU DOUBLES DE METAUX PRECIEUX ET OUVRAGES EN CES MATIERES; BIJOUTERIE DE FANTAISIE; MONNAIES</b>	<b>1563</b>	<b>153,2</b>	<b>164,0</b>	<b>167,1</b>	<b>161,0</b>	<b>162,0</b>	<b>0,6</b>	<b>5,8</b>	<b>10,7</b>	<b>0,1</b>					
• Or	1531	153,5	164,7	167,7	161,4	162,2	0,5	5,7	11,0	0,1					
Suisse	1134	174,5	188,5	190,3	185,2	185,7	0,3	6,4	12,8	0,0					
Emirats Arabes Unis	389	93,5	96,9	103,7	93,4	95,7	2,5	2,3	2,1	0,1					
• Argent	32	136,6	131,3	137,1	140,3	151,6	8,1	11,0	-2,2	0,0					
Suisse	32	136,6	131,3	137,1	140,3	151,6	8,1	11,0	-2,2	0,0					
<b>METAUX COMMUNS ET OUVRAGES</b>	<b>427</b>	<b>142,8</b>	<b>168,3</b>	<b>171,4</b>	<b>175,5</b>	<b>156,3</b>	<b>-10,9</b>	<b>9,5</b>	<b>32,3</b>	<b>-0,6</b>					
• Autres barres en fer ou acier	82	141,4	192,3	190,2	190,3	167,0	-12,2	18,1	33,8	-0,1					
République de Guinée	24	154,5	225,0	225,0	225,0	179,0	-20,5	15,8	29,5	-0,1					
Mauritanie	18	107,2	206,4	203,6	203,6	169,4	-16,8	57,9	63,8	0,0					
• Barres en fer ou acier forgés à chaud	72	153,5	166,4	176,5	201,3	170,0	-15,5	10,8	36,2	-0,2					
Guinée Bissau	30	143,7	171,0	140,3	193,7	149,6	-22,8	4,1	41,1	-0,1					
République de Guinée	24	144,3	179,5	167,4	191,5	176,3	-8,0	22,2	43,8	0,0					
<b>MACHINES ET APPAREILS</b>	<b>53</b>	<b>113,4</b>	<b>135,2</b>	<b>133,8</b>	<b>128,3</b>	<b>136,5</b>	<b>6,4</b>	<b>20,4</b>	<b>46,7</b>	<b>0,0</b>					
• Fils, câbles pour l'électricité	53	113,4	135,2	133,8	128,3	136,5	6,4	20,4	46,7	0,0					
Togo	30	84,2	103,4	96,3	101,4	99,0	-2,3	17,5	20,0	0,0					
Bénin	23	152,4	177,8	184,0	164,4	186,7	13,6	22,6	73,5	0,0					
<b>Indice global à l'exportation</b>	<b>10000</b>	<b>117,7</b>	<b>141,4</b>	<b>145,8</b>	<b>141,5</b>	<b>138,0</b>	<b>-2,5</b>	<b>17,2</b>	<b>21,3</b>	<b>-2,5</b>					
<b>Indice des prix des produits sous-jacents à l'exportation</b>	<b>9205</b>	<b>116,8</b>	<b>141,8</b>	<b>146,8</b>	<b>141,8</b>	<b>138,5</b>	<b>-2,3</b>	<b>18,6</b>	<b>23,3</b>	<b>-2,1</b>					
<b>Indice des prix des produits volatils à l'exportation</b>	<b>795</b>	<b>128,1</b>	<b>136,8</b>	<b>134,5</b>	<b>138,1</b>	<b>131,5</b>	<b>-4,8</b>	<b>2,6</b>	<b>2,6</b>	<b>-0,4</b>					

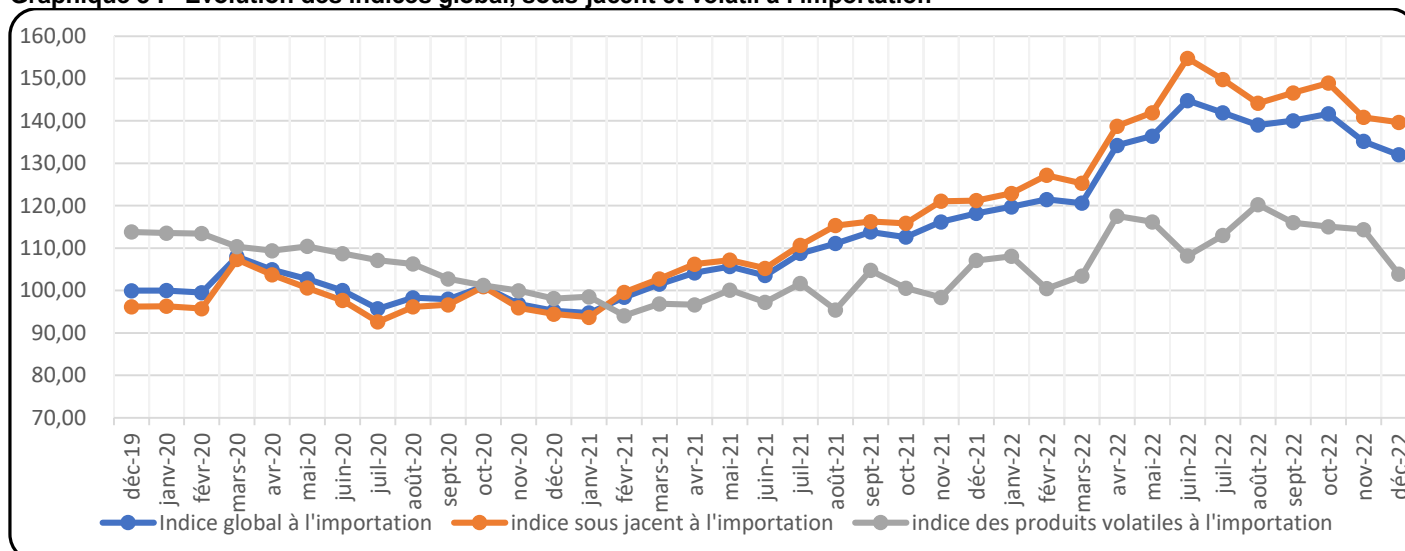
Source : ANSD/DSECN/DSC/BEE

**Tableau 3: Termes de l'échange par sections de la nomenclature du Système Harmonisé (base 100 en 2014)**

	2021	2022			
	Déc.	Sept.	Oct.	Nov.	Déc.
ANIMAUX VIVANTS ET PRODUITS DU REGNE ANIMAL	1,23	1,19	1,24	1,34	1,13
PRODUITS DU REGNE VEGETAL	0,85	0,88	0,87	0,88	0,97
GRAISSES ET HUILES ANIMALES OU VEGETALES	1,77	1,60	1,67	1,78	2,02
PRODUITS DES INDUSTRIES ALIMENTAIRES	0,84	0,91	1,00	0,97	1,06
PRODUITS MINERAUX	0,77	0,81	0,86	0,91	0,84
PRODUITS DES INDUSTRIES CHIMIQUES	1,65	1,78	1,51	1,40	1,49
MATIERES PLASTIQUES ET CAOUTCHOUC	0,92	0,77	1,06	1,27	1,00
PEAUX, CUIRS, PELLETERIES ET OUVRAGE EN CES MATIERES	2,46	3,18	3,13	2,60	1,82
BOIS ET CHARBON DE BOIS	0,70	0,84	0,88	0,91	0,86
PAPIERS ET APPLICATIONS	0,94	0,94	0,89	0,84	1,06
MATIERES TEXTILES ET OUVRAGES	1,16	1,22	1,16	1,13	1,15
CHAUSSURES, COIFFURES	1,03	1,42	1,75	1,83	1,57
METAUX COMMUNS ET OUVRAGES	1,24	1,22	1,23	1,24	1,25
MACHINES ET APPAREILS	1,02	1,28	1,28	1,24	1,51
<b>TERMES DE L'ECHANGE GLOBAL</b>	<b>1,00</b>	<b>1,01</b>	<b>1,03</b>	<b>1,05</b>	<b>1,05</b>

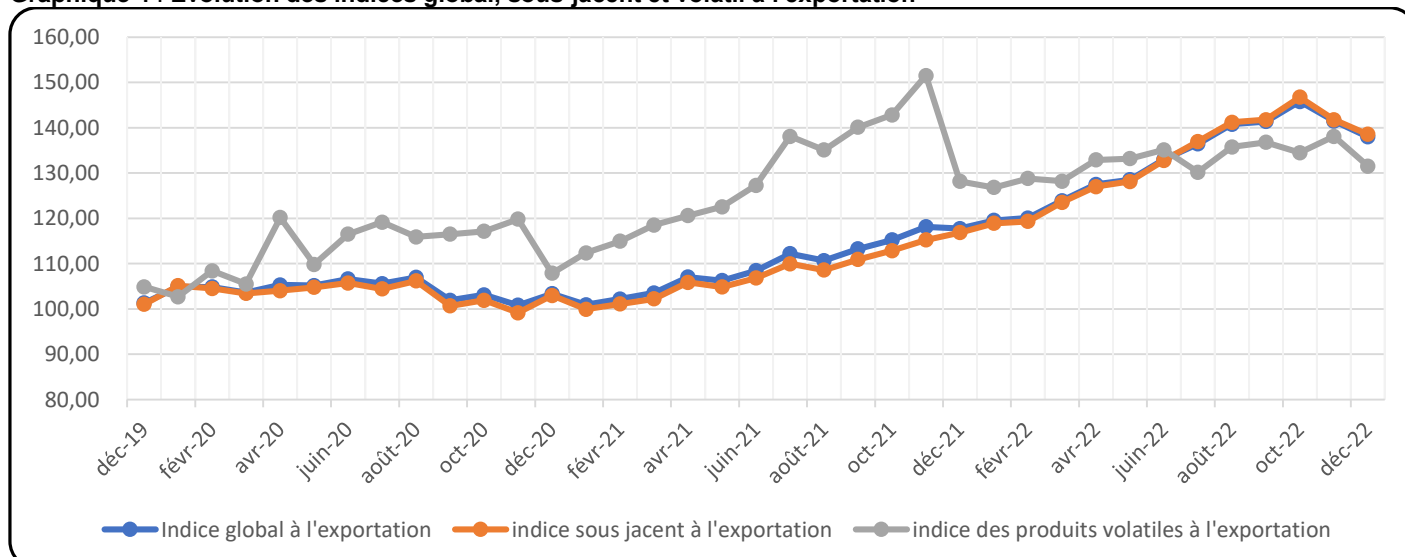
Source : ANSD/DSECN/DSC/BEE

**Graphique 3 : Evolution des indices global, sous-jacent et volatil à l'importation**



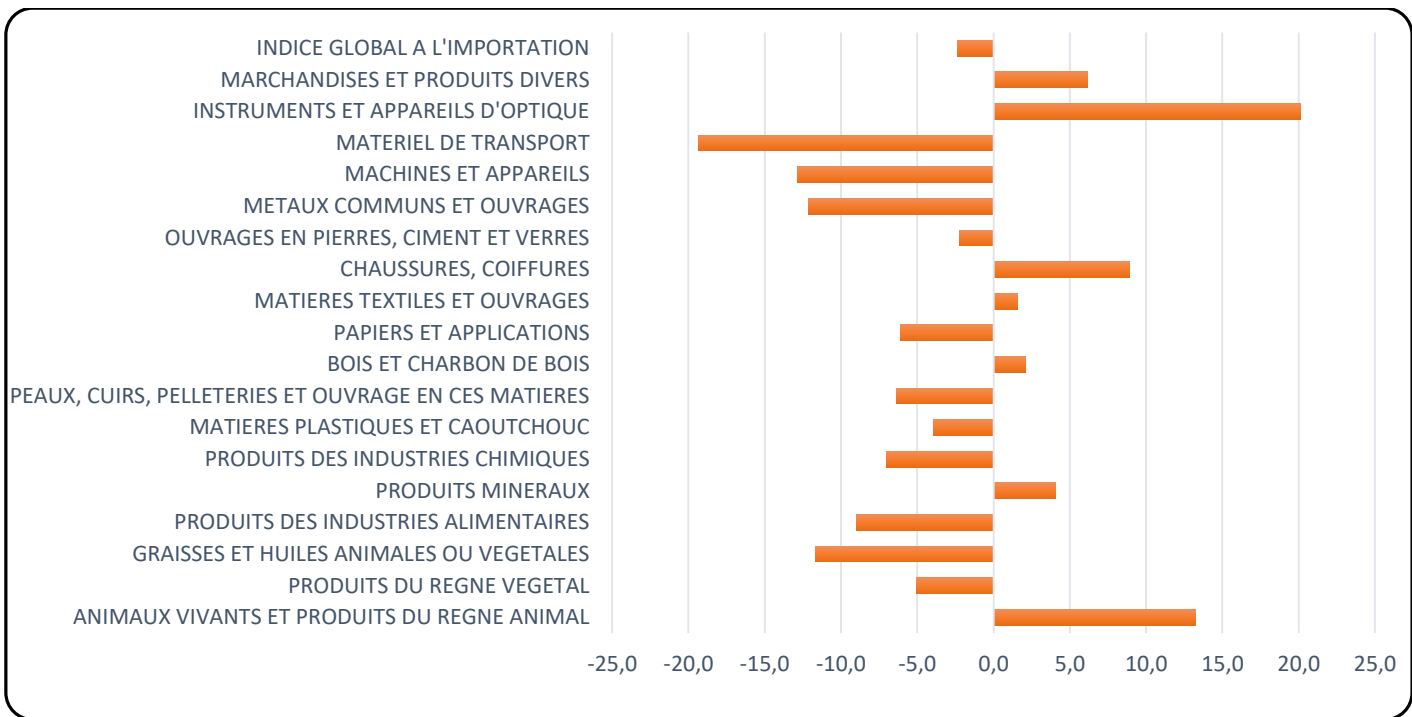
Source : ANSD/DSECN/DSC/BEE

**Graphique 4 : Evolution des indices global, sous-jacent et volatil à l'exportation**



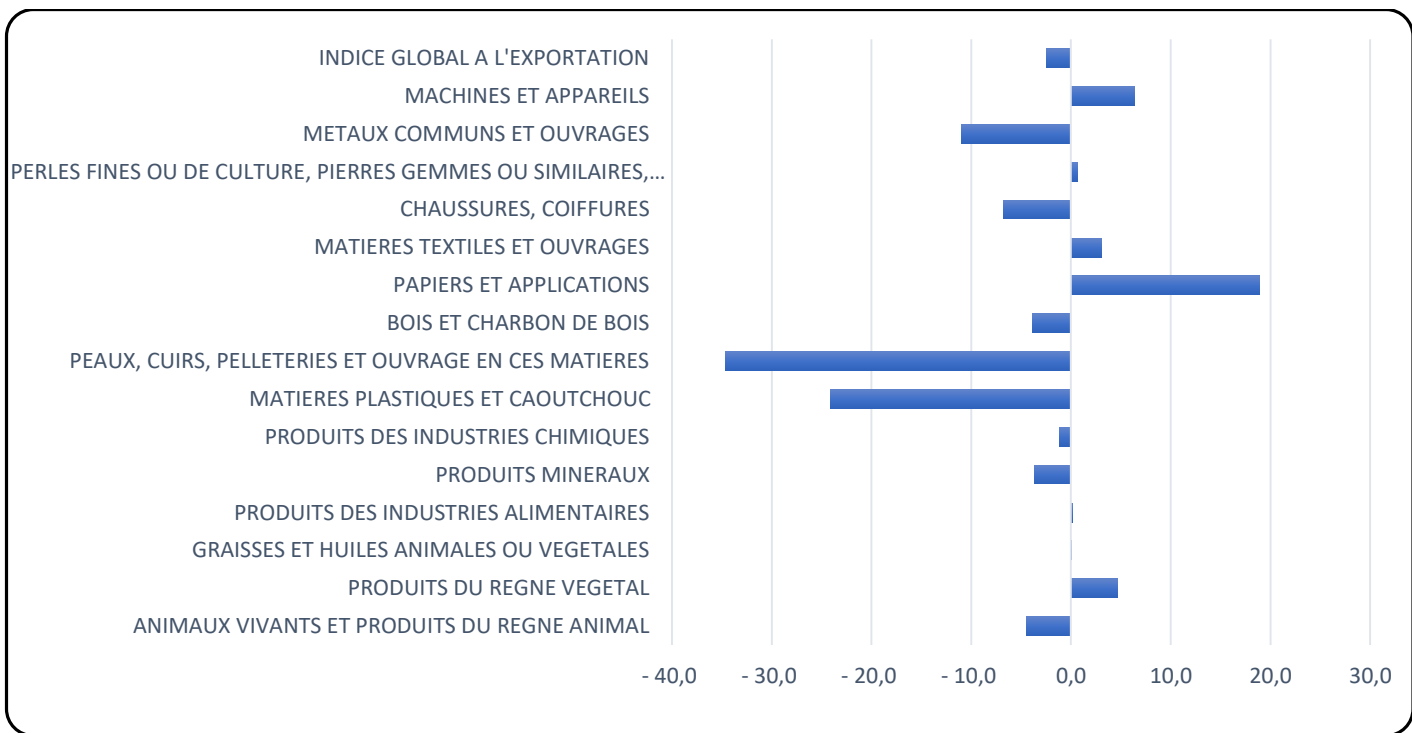
Source : ANSD/DSECN/DSC/BEE

**Graphique 5: Variation mensuelle des prix à l'importation par section**



Source : ANSD/DSECN/DSC/BEE

**Graphique 6 : Variation mensuelle des prix à l'exportation par section**



Source : ANSD/DSECN/DSC/BEE

## Méthodologie de calcul de la contribution en points à la variation totale de l'indice global

La contribution de la section est sa part dans la variation de l'indice global. Elle s'obtient comme suit :

Soit  $i$  une section :

$P_i$  : la pondération de la section  $i$  dans l'indice global ;

$P$  : la somme totale des pondérations des sections ;

$V_i$  : la variation de la section  $i$  ;

$I_i$  : le niveau de l'indice de la section à la période  $t-1$  ;

$I$  : le niveau de l'indice global à la période  $t-1$ .

$Contrib_i$  : la contribution de la section  $i$  à la variation de l'indice global

$$Contrib_i = \frac{P_i}{P} * \frac{I_i}{I} * V_i$$

Par exemple pour calculer la contribution, en pourcentage de la section « **produits minéraux** » au titre des prix à l'importation du mois de décembre 2022, nous procédons comme suit :

Libellé	Pondération	Déc.21	Sept. 22	Oct. 22	Nov. 22	Déc. 22	Variation mensuelle	contribution
Produits minéraux	3924	126,2	173,1	179,3	162,1	168,6	4,1	1,9
INDICE GLOBAL A L'IMPORTATION	10000	118,2	140,1	141,7	135,2	132,0	-2,3	-2,3

$$1,9 = \frac{3924}{10000} * \frac{162,1}{135,2} * (4,1)$$

Cela signifie que la section « produits minéraux » atténue la baisse de l'indice global à l'importation de 1,9 points de pourcentage.

Agence Nationale de la Statistique et de la Démographie, Rocade Fann Bel-air Cerf-volant. BP 116 Dakar RP -Sénégal

Tél. : (221) 33 869 21 39 Fax : (221) 33 824 3615

Directeur général : Aboubacar Sédikh BEYE

Directeur général Adjoint : Abdou DIOUF

Directeur des Statistiques économiques et de la Comptabilité nationale : Mamadou Ngalgou KANE

Chef de la Division des Statistiques conjoncturelles : Amath DIAGO

Chef du Bureau des Echanges extérieurs : El Hadji Omar SENGHOR

Equipe de rédaction : El Hadji Omar SENGHOR/ Sophie DIOP/ Abdou Aziz DIOUF/ Papa Mouhamed BADIANE

Distribution : Division de la Diffusion : El Hadji Malick GUEYE/Alain F. DIATTA

Pour toute information s'adresser au Bureau des Echanges extérieurs