

ANSD

Agence Nationale de
la Statistique et de la Démographie

**Note sur les indices mensuels des prix du Commerce Extérieur
(Décembre 2011)**



Avertissement

La note mensuelle fait ressortir le niveau et l'évolution des indices de valeurs unitaires (I.V.U) des marchandises échangées entre le Sénégal et le reste du monde. La valeur unitaire est obtenue en rapportant la valeur de la marchandise à son volume. Exprimée en francs CFA par kg, elle traduit le prix par unité de masse. Ces indices sont de type Laspeyres, base 100 en 2005. La valeur de la marchandise est évaluée au prix CAF (Coût Assurance Fret) à l'importation et au prix FAB (Franco A Bord) à l'exportation. La nomenclature de produits retenue dans le calcul des indices de valeur unitaire est le Système Harmonisé (SH) de désignation et de codification des marchandises à quatre digits (SH4). Les I.V.U sont calculés pour les flux totaux à l'importation et à l'exportation. Afin de dégager la tendance fondamentale des prix aux échanges extérieurs, un indice sous-jacent¹ est calculé à côté d'un indice des produits volatiles qui, lui, rend compte de l'évolution des produits aux fortes variations de prix unitaire. Les données de base utilisées, principalement issues des statistiques douanières, sont relatives au commerce spécial². Les indices à l'importation et à l'exportation sont également calculés par groupe d'utilisation³.

Dans les nomenclatures agrégées (SH à quatre digits et Groupes d'utilisation), les valeurs unitaires peuvent faire l'objet de sensibles fluctuations entre deux mois. Ceci tient en général à la structure des prix des produits qui composent ces nomenclatures.

I. EVOLUTION DES PRIX A L'IMPORTATION

En décembre 2011, l'indice des prix à l'importation a baissé de 1,5% par rapport au mois précédent. Cette évolution est imputable au recul des prix des produits des groupes « produits finis destinés à l'industrie » (-13,5%), « matières premières animales et végétales » (-6,5%) et « énergie et lubrifiant » (-3,5%). Le repli des prix à l'importation est modéré par l'accroissement de ceux des produits des groupes « autres demi-produits » (+2,6%) et « alimentation boisson-tabac » (+1,9%). Par rapport au mois de décembre 2010, les prix des produits à l'importation ont progressé de 10,4%. Sur les douze mois de l'année 2011, ils ont augmenté de 11,6%, comparés à ceux de la période correspondante en 2010.

Le recul de 3,5% des prix des produits des groupes « énergie et lubrifiant » par rapport au mois précédent découle de celui des prix du pétrole raffiné (-10,0%), du pétrole brut (-1,6%) et, dans une moindre mesure, du gaz (-0,1%). En glissement annuel, les prix des produits du groupe se sont accrus de 16,3%. Sur les douze mois de l'année 2011, les prix se sont accrus de 16,7% comparés à ceux de la période correspondante en 2010.

En décembre 2011, les prix des produits du groupe « produits finis destinés à l'industrie » se sont repliés de 13,5% par rapport au mois précédent. Cette baisse est liée au recul des prix des véhicules pour le transport de marchandises (-37,4%) et des groupes électrogènes (-32,4%). Elle a été amoindrie toutefois par l'augmentation des prix des machines pour le traitement de l'information (+65,1%). En glissement annuel, les prix des produits du groupe ont crû de 8,8%. En cumul sur les douze mois de 2011, les prix du groupe ont fléchi de 3,1%, comparés à ceux de la période correspondante en 2010.

Les prix des produits des groupes « matières premières animales et végétales » ont reculé de 6,5% en variation mensuelle. Cette évolution est en liaison avec le repli des prix d'huile brute de soja (-9,5%).

¹ L'indice sous-jacent est obtenu en élaguant de l'échantillon les produits dont les prix sont sujets à de fortes variations, dits produits volatiles tels que, les insecticides et herbicides à l'importation, ainsi que les mélanges odoriférants pour les industries alimentaires à l'exportation. Un produit est considéré comme volatil si son coefficient de variation est supérieur à 30%.

² Le commerce spécial enregistre les marchandises lorsqu'elles sont destinées à la consommation intérieure ou à l'exportation. Le commerce général comptabilise les marchandises quand elles entrent ou sortent du territoire national.

³ Les groupes d'utilisation classent les produits selon l'utilisation attendue du produit.

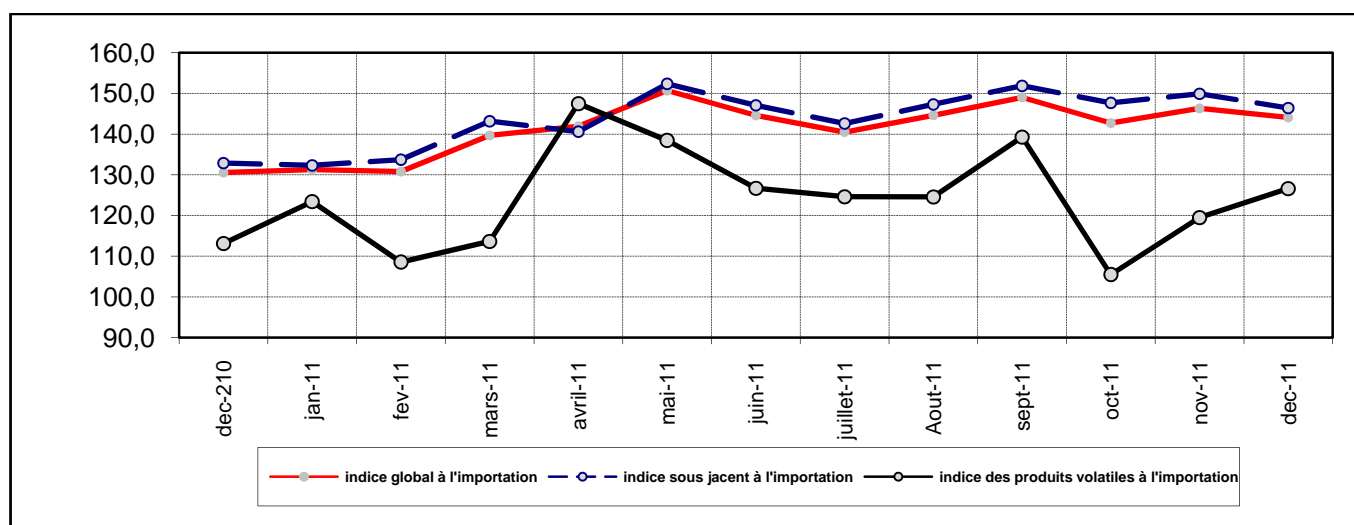
L'augmentation de ceux du bois brut (+25,9%) a atténué cette évolution. En variation annuelle, les prix des produits du groupe ont progressé de 6,7%. Sur les douze mois de 2011, les prix des produits du groupe se sont accrus de 28,8%, par rapport à ceux de la période correspondante en 2010.

L'accroissement de 1,9% en rythme mensuel des prix du groupe « **alimentation-boisson-tabac** » est lié à celui des prix de l'huile de palme (+7,7%), du lait (+6,3%), du blé (+3,3%) et du sucre (+1,6%), modéré par le fléchissement des prix du riz (-0,4%). Ce repli des prix du riz résulte de la tendance baissière des prix FOB des principaux pays fournisseurs du Sénégal. En glissement annuel, les prix des produits du groupe ont progressé de 7,6% et de 13,2% sur les douze mois de l'année 2011.

Les produits du groupe « **autres demi-produits** » se sont renchéri de 2,6% comparés à ceux du mois précédent, sous l'effet de la progression des prix du bois scié (+1,9%). Le recul des prix des fils de machine en fer (-2,4%) et de ceux des carreaux (-1,6%) a atténué cette progression. En variation annuelle, les prix des produits du groupe ont augmenté de 13,1%. Ils se sont relevés de 9,1% sur les douze mois de l'année 2011 comparés à ceux de la période correspondante en 2010.

En décembre 2011, l'indice sous jacent des prix à l'importation s'est replié de 2,3% en rythme mensuel, alors que les prix des produits volatiles se sont accrus de 6,0%. En variation annuelle, l'indice sous jacent a augmenté de 10,2%.

Graphique 1: Evolution des indices sous jacent, volatile et global à l'importation



II. EVOLUTION DES PRIX A L'EXPORTATION

Au mois de décembre 2011, le fléchissement de 7,1% en variation mensuelle des prix des produits à l'exportation résulte de celui de ceux des groupes « **énergie et lubrifiant** » (-21,1%), « **matières premières animales et végétales** » (-13,2%) et « **alimentation-boisson-tabac** » (-2,4%). Cette évolution a été atténuée par le relèvement de ceux des produits des groupes « **or industriel** » (+40,3%), « **produits finis destinés à la consommation** » (+11,8%) et, dans une moindre mesure, ceux des « **autres demi-produits** » (+1,6%). En variation annuelle, les prix des produits à l'exportation ont crû de 19,9%. En cumul sur l'année 2011, ils ont progressé de 18,3% comparés à ceux de la période correspondante en 2010.

Le repli de 21,1% en rythme mensuel des prix des produits du groupe « **énergie et lubrifiant** » s'explique par un recul équivalent de ceux du pétrole raffiné. En variation annuelle, les prix des produits du groupe se sont accrus de 36,8%. Sur les douze mois de 2011, les prix des produits du groupe ont progressé de 47,0% comparés à ceux de la période correspondante de 2010.

Les prix des produits du groupe « **matières premières animales et végétales** » ont reculé de 13,2% en variation mensuelle en liaison avec la baisse des prix des huiles brutes d'arachides (-27,6%). L'accroissement de ceux du coton (+44,8%) a amoindri cette évolution baissière. Par rapport au mois de décembre 2010, les prix des produits ont augmenté de 9,8%. Ils ont crû de 6,9% sur les douze mois de 2011 comparés à ceux de la période correspondante en 2010.

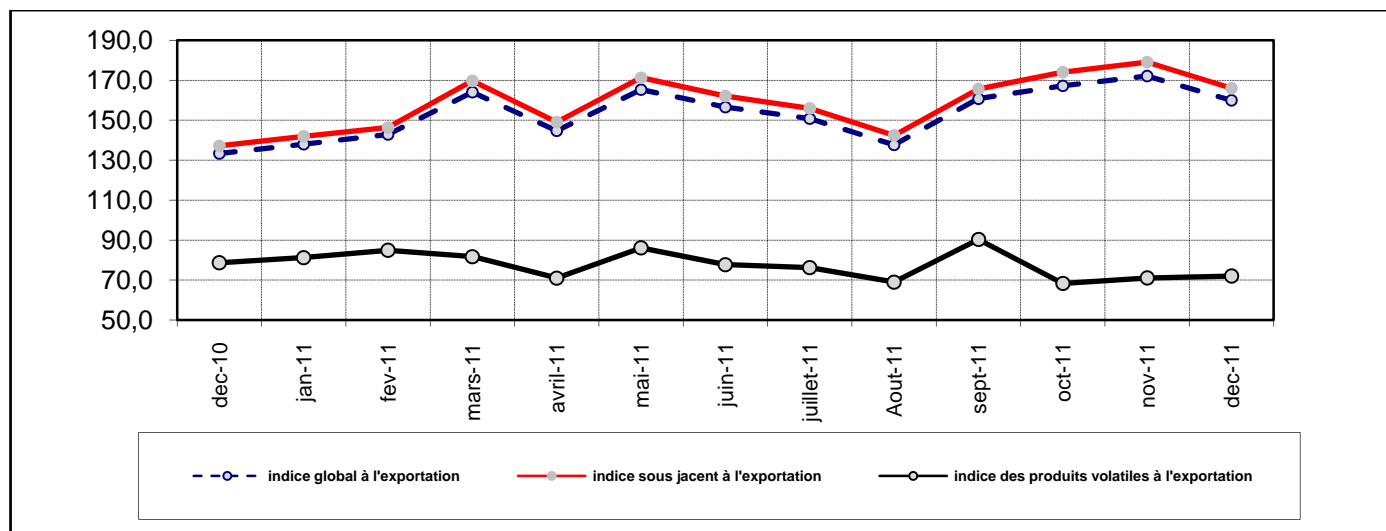
Le fléchissement de 2,4% en variation mensuelle des prix des produits du groupe « **alimentation-boisson-tabac** » est lié à celui des prix des extraits de malt et préparation alimentaires (-28,6%), des mollusques (-10,2%), des conserves de poissons (-8,5%) et, dans une moindre mesure, du bouillon (-1,7%). Ce repli est modéré par l'accroissement des prix des poissons réfrigérés (+10,5%), des crustacés (+4,1%) et des poissons frais (+1,0%). En glissement annuel, les prix des produits du groupe se sont accrus de 10,0%. Sur les douze mois de 2011, ils ont progressé de 9,3%.

L'augmentation de 1,6% en rythme mensuel des prix des produits du groupe « **autres demi-produits** » est en liaison avec le renchérissement de l'acide phosphorique (+4,8%) et du ciment (+1,9%). En glissement annuel, les prix des produits du groupe ont crû de 17,9%. Sur les douze mois de l'année 2011 les prix des produits du groupe ont augmenté de 11,2% comparés à ceux de la période correspondante en 2010.

La tendance haussière de 40,3% des prix des produits du groupe « **or industriel** » par rapport au mois précédent est due à une progression équivalente de ceux de l'or sous forme brute. Cette hausse s'explique par le fait que l'or constitue une valeur refuge pour les investisseurs en liaison avec la dépréciation de l'euro. En variation annuelle, les prix des produits du groupe se sont relevés de 57,4%, alors que sur les douze mois de l'année 2011, ils se sont accrus de 6,5%, comparés à ceux de la période correspondante en 2010.

L'**indice sous jacent** des prix des produits à l'exportation a fléchi de 7,3% en rythme mensuel tandis que ceux des prix des produits volatiles se sont relevés de 1,4%. En variation annuelle, l'indice sous jacent a progressé de 21,0%.

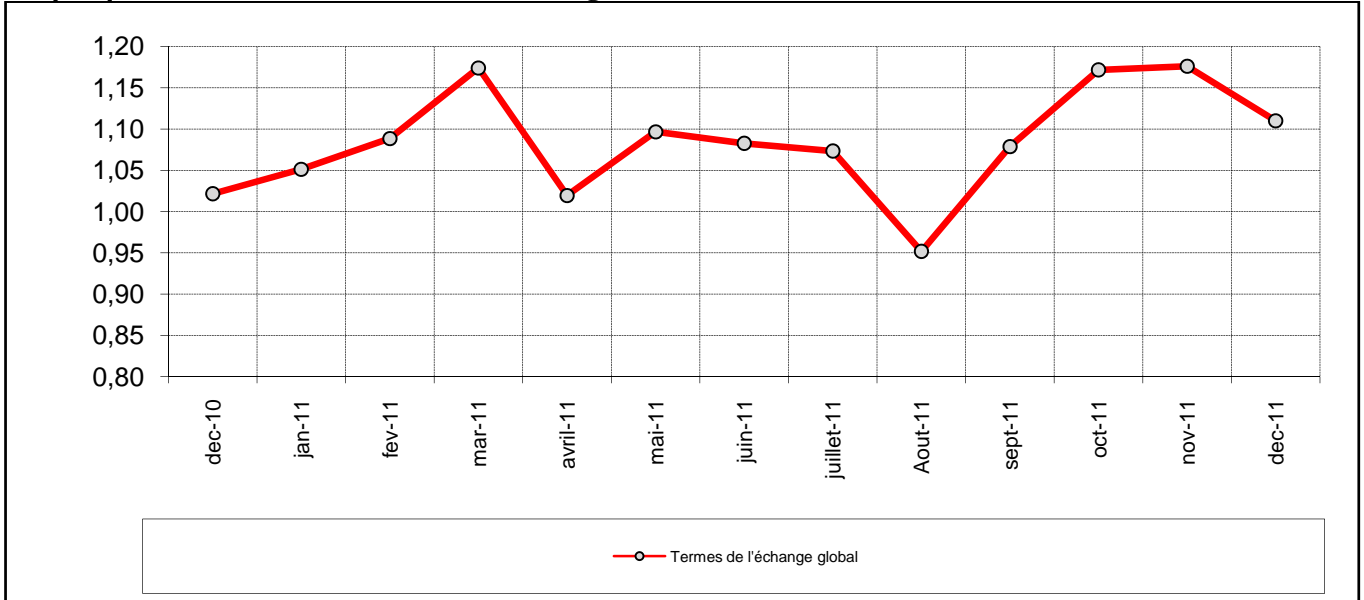
Graphique 2: Evolution des indices sous jacent, Volatile et global à l'exportation



III. Les termes de l'échange

Les termes de l'échange se sont améliorés (1,11) au cours de la période sous revue en raison d'une bonne tenue des prix des produits des groupes « **matières premières minérales** » (1,55), « **autres demi-produits** » (1,34), « **produits finis destinés à la consommation** » (1,13) et « **énergie et lubrifiant** » (1,09). La détérioration des prix des produits des groupes « **alimentation-boisson-tabac** » (0,92) et « **matières premières animales et végétales** » (0,66) a amoindri cette évolution.

Graphique 3: Evolution des termes de l'échange



Annexe

Tableau 1 : Variation de l'indice des prix à l'importation par groupe d'utilisation (base 100 en 2005)

Groupe d'utilisation / produits	Poids	2010	2011				Variation en %			Contribution à la variation mensuelle
		Déc.	sept.	oct.	Nov.	Déc.	2011/2011	2011/2010		
							Déc./Nov.	Déc. / Déc.	Cumul 12 mois	
Alimentation-boisson-tabac	288,0	135,1	148,0	141,0	142,6	145,3	1,9	7,6	13,2	0,5
• Riz brisé	106,6	131,8	149,4	146,4	150,3	149,7	-0,4	13,6	9,4	0,0
• Lait	27,5	140,3	162,7	150,2	151,0	160,5	6,3	14,4	19,0	0,2
• Blé	28,8	165,9	157,0	160,8	147,0	151,8	3,3	-8,5	27,5	0,1
• Huile de palme	16,4	201,7	191,3	173,4	188,7	203,4	7,7	0,8	27,8	0,2
• Sucre	12,3	146,5	138,6	150,2	148,4	150,8	1,6	2,9	14,4	0,0
Energie et lubrifiant	262,0	163,1	192,2	196,9	196,5	189,6	-3,5	16,3	16,7	-1,2
• Pétrole brut	163,1	162,7	194,9	204,1	204,1	200,8	-1,6	23,4	13,1	-0,4
• Pétrole raffiné	67,0	165,5	199,3	187,2	181,1	163,0	-10,0	-1,5	23,8	-0,8
• Gaz butane	29,4	159,7	161,3	180,3	188,6	188,5	-0,1	18,0	24,0	0,0
Matières premières animales et végétales	17,7	194,9	227,6	226,9	222,3	207,9	-6,5	6,7	28,8	-0,2
• Huile de soja	15,5	188,2	232,3	235,6	232,6	210,6	-9,5	11,9	31,1	-0,2
• Bois brut	2,2	241,8	194,2	165,8	150,1	188,9	25,9	-21,9	10,6	0,1
Matières premières minérales	1,2	64,0	89,7	78,0	71,7	77,4	8,0	21,0	-7,5	0,0
• Gypse	1,2	64,0	89,7	78,0	71,7	77,4	8,0	21,0	-7,5	0,0
Autres demi-produits	179,6	112,6	128,8	122,3	124,0	127,3	2,6	13,1	9,1	0,4
• Fils de machine en fer	23,9	108,0	165,5	134,1	162,0	158,1	-2,4	46,4	29,4	-0,1
• Bois scié	15,3	112,3	102,3	101,0	113,3	115,5	1,9	2,8	1,1	0,0
• Clinquer	12,2	91,1	88,4	131,1	86,7	86,7	0,0	-4,9	-8,2	0,0
• Carreaux	9,1	147,6	135,0	156,0	131,7	129,7	-1,6	-12,2	-2,3	0,0
Produits finis destinés à l'industrie	87,5	101,9	121,8	100,7	128,2	110,9	-13,5	8,8	-3,1	-1,0
• Machines automatiques pour le traitement de l'information	10,2	112,5	164,2	58,1	84,0	138,7	65,1	23,3	2,3	0,4
• Véhicules pour le transport de marchandises	11,9	85,6	85,1	115,7	139,2	87,2	-37,4	1,9	5,3	-0,4
• Groupe électrogène	8,6	62,0	153,1	148,8	158,6	107,2	-32,4	73,1	14,1	-0,3
Produits finis destinés à la consommation	164,0	99,1	110,4	95,1	99,1	98,9	-0,2	-0,2	1,7	0,0
• Médicaments	36,2	138,4	170,3	137,5	128,4	107,4	-16,3	-22,4	6,7	-0,5
• Voiture de tourisme	36,7	78,0	77,5	79,7	76,8	73,7	-4,0	-5,5	4,7	-0,1
• Véhicule pour le transport en commun	12,1	74,1	127,9	61,7	49,6	68,6	38,1	-7,5	-5,4	0,2
Indice global à l'importation	1000,0	130,6	149,0	142,7	146,3	144,1	-1,5	10,4	11,6	-1,5

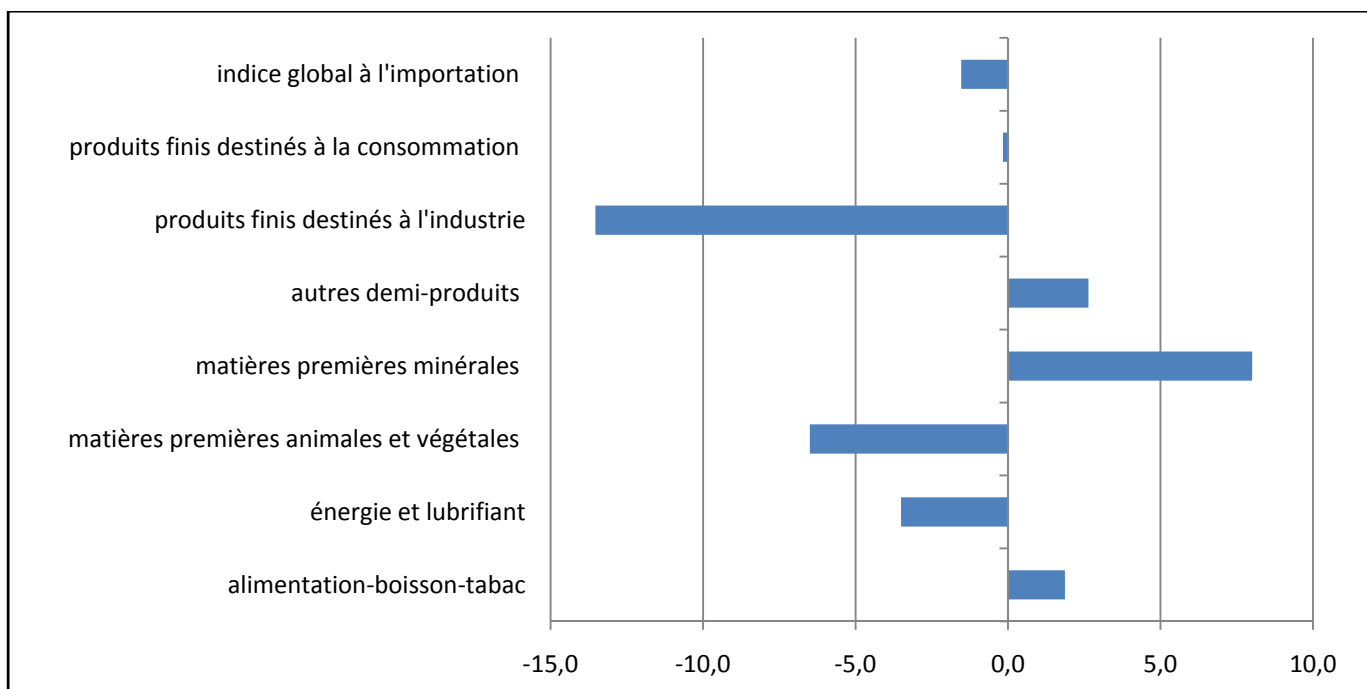
Source : ANSD/DSECN/DSC/BEE

Tableau 2 : Variation de l'indice des prix à l'exportation par groupe d'utilisation (base 100 en 2005)

Groupe d'utilisation / produits	Poids	2010	2011				Variation en %			Contribution à la variation mensuelle
		Déc.	sept	oct.	Nov.	Déc.	2011/2011	2011/2010		
							Déc. / Nov.	Déc. / Déc.	Cumul 12 mois	
Alimentation-boisson-tabac	333,4	120,9	142,1	147,3	136,2	133,0	-2,4	10,0	9,3	-0,6
• Poissons frais	79,2	147,2	148,7	141,8	149,9	151,4	1,0	2,8	5,7	0,1
• Mollusques	62,3	113,8	198,7	194,3	163,9	147,2	-10,2	29,4	28,8	-0,6
• Poissons réfrigérés	60,2	98,2	108,8	120,2	92,9	102,7	10,5	4,5	9,2	0,3
• Crustacés	53,5	112,2	145,3	160,7	146,4	152,3	4,1	35,8	5,9	0,2
• Conserve de poisson	28,1	142,5	72,3	136,6	117,5	107,5	-8,5	-24,5	-7,6	-0,2
• Bouillon	17,7	78,4	79,1	82,2	88,6	87,1	-1,7	11,1	4,3	0,0
• Extrait de malt et préparation alimentaire	14,4	137,5	188,1	172,8	195,3	139,5	-28,6	1,4	7,6	-0,5
Energie et lubrifiant	216,0	151,1	209,6	228,0	262,0	206,7	-21,1	36,8	47,0	-6,9
• Pétrole raffiné	216,0	151,1	209,6	228,0	262,0	206,7	-21,1	36,8	47,0	-6,9
Matières premières animales et végétales	57,9	124,2	126,0	138,1	157,2	136,4	-13,2	9,8	6,9	-0,7
• Huiles brutes d'arachides	37,5	105,5	121,8	131,9	191,4	138,5	-27,6	31,2	16,2	-1,2
• Coton	18,6	166,5	137,0	152,8	94,0	136,1	44,8	-18,2	-7,5	0,5
• Peaux brutes de bovins	1,7	74,5	98,6	114,4	95,7	95,7	0,0	28,5	-0,7	0,0
Matières premières minérales	24,1	114,3	135,7	110,7	122,1	119,7	-2,0	4,7	1,1	0,0
• Sel	8,9	117,8	145,2	117,6	128,9	127,2	-1,4	7,9	7,6	0,0
• Autres argiles	7,0	108,8	117,5	86,6	114,2	94,7	-17,1	-13,0	-2,9	-0,1
• Débris ou fonte de fers ou en acier	8,2	115,0	140,5	123,4	121,3	132,6	9,3	15,2	-2,3	0,1
Autres demi-produits	299,4	144,5	164,8	166,1	167,7	170,4	1,6	17,9	11,2	0,5
• Ciment	175,2	140,9	131,6	128,0	124,1	126,5	1,9	-10,2	-6,8	0,1
• Acide phosphorique	48,5	169,5	202,6	208,9	210,4	220,5	4,8	30,0	23,3	1,0
• Engrais	32,0	52,1	50,2	50,2	50,2	50,2	0,0	-3,8	-48,5	0,0
Produits finis destinés à la consommation	64,8	92,5	114,2	114,9	99,8	111,5	11,8	20,7	3,3	0,4
• Produits de beauté	19,9	79,5	101,1	96,7	96,8	96,1	-0,7	20,9	4,7	0,0
• Articles de ménage	9,2	133,8	133,9	118,0	138,6	142,2	2,6	6,3	0,6	0,0
• Savon et produits tensio-actifs	8,9	85,8	167,4	209,5	98,7	144,9	46,8	68,9	22,8	0,2
Or industriel	4,4	280,1	187,3	224,8	314,2	440,8	40,3	57,4	6,5	0,3
• Or sous forme brute	4,4	280,1	187,3	224,8	314,2	440,8	40,3	57,4	6,5	0,3
Indice global à l'exportation	1000	133,4	160,8	167,2	172,1	159,9	-7,1	19,9	18,3	-7,1

Source : ANSD/DSECN/DSC/BEE

Graphique 4: Variation mensuelle des prix à l'importation par groupe d'utilisation



Graphique 5: Variation mensuelle des prix à l'exportation par groupe d'utilisation

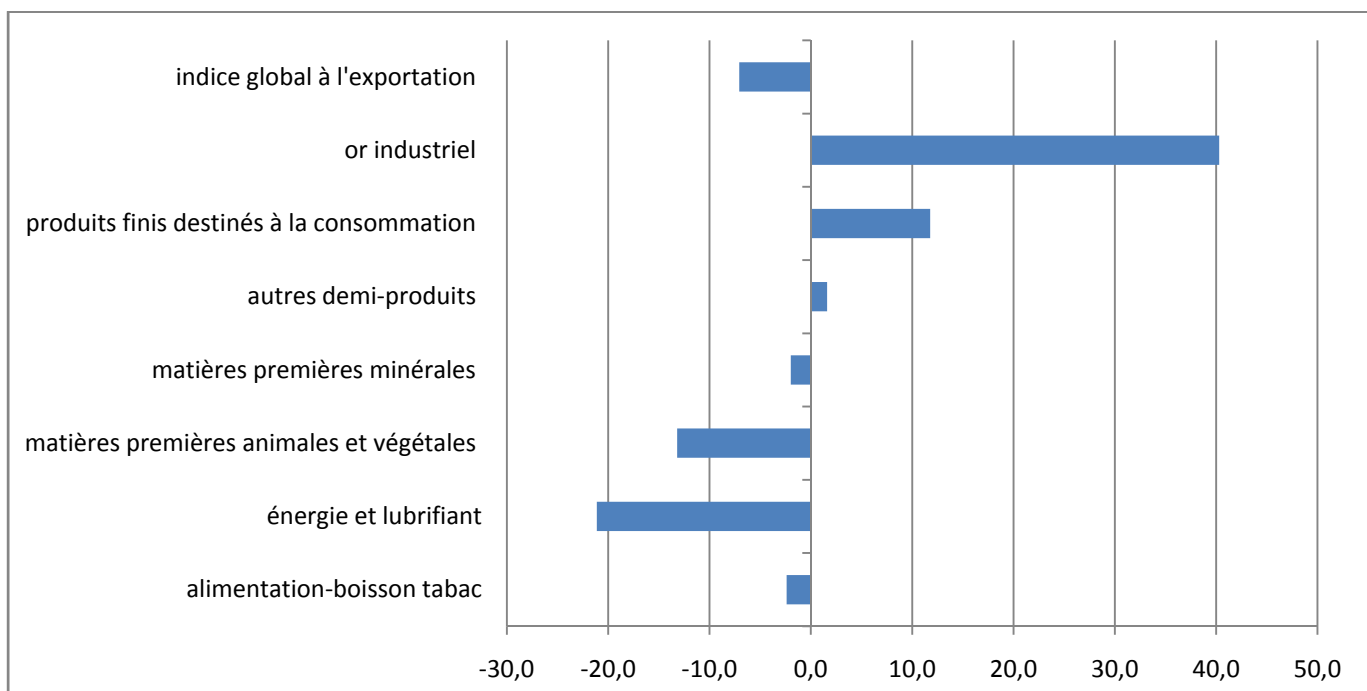


Tableau 3: Evolution de l'indice sous jacent, volatile, global à l'importation (base 100 en 2005)

	Poids	2010	2011				Variation en %		
		Déc.	sept	oct.	Nov.	Déc.	2011/2011	2011/2010	
							Déc. / Nov.	Déc. / nov.	Cumul 12 mois
Indice global à l'importation	100	130,6	149,0	142,7	146,3	144,1	-1,5	10,4	11,6
Indice sous jacent à l'importation	88,2	132,9	151,9	147,7	149,9	146,4	-2,3	10,2	12,1
Indice des produits volatiles à l'importation	11,8	113,1	139,3	105,5	119,5	126,6	6,0	11,9	7,1

Source : ANSD/DSECN/DSC/BEE

Tableau 4: Evolution de l'indice sous jacent, volatile, global à l'exportation (base 100 en 2005)

	Poids	2010	2011				Variation en %		
		Déc.	sept.	oct.	Nov.	Déc.	2011/2011	2011/2010	
							Déc. / Nov.	Déc. / Nov.	Cumul 12 mois
Indice global à l'exportation	100	133,4	160,8	167,2	172,1	159,9	-7,1	19,9	18,3
Indice sous jacent à l'exportation	93,5	137,2	165,6	174,0	179,1	166,0	-7,3	21,0	21,3
Indice des produits volatiles à l'exportation	6,5	78,7	90,4	68,3	71,0	72,0	1,4	-8,5	-26,4

Source : ANSD/DSECN/DSC/BEE

Tableau 5: Termes de l'échange par groupe d'utilisation (base 100 en 2005)

Groupe d'utilisation	2010	2011			
	Déc.	sept	oct.	Nov.	Déc.
Alimentation-boisson-tabac	0,90	0,96	1,04	0,95	0,92
Energie et lubrifiant	0,93	1,09	1,16	1,33	1,09
Matières premières animales et végétales	0,64	0,55	0,61	0,71	0,66
Matières premières minérales	1,52	0,95	1,42	1,70	1,55
Autres demi-produits	1,28	1,21	1,36	1,35	1,34
Produits finis destinés à la consommation	0,93	1,03	1,21	1,01	1,13
Termes de l'échange global	1,02	1,07	1,17	1,18	1,11

Source : ANSD/DSECN/DSC/BEE

Méthodologie de calcul de la contribution en points à la variation totale de l'indice global

La contribution d'un groupe d'utilisation est sa part dans variation de l'indice global. Elle s'obtient comme suit :

Soit i un groupe d'utilisation

P_i : la pondération du groupe d'utilisation i dans l'indice global ;

P : la somme totale des pondérations des groupes d'utilisation ;

V_i : la variation du groupe d'utilisation i ;

I_i : le niveau de l'indice du groupe d'utilisation à la période $t-1$;

I : le niveau de l'indice global à la période $t-1$.

Contrib _{i} : la contribution du groupe d'utilisation i à la variation de l'indice global

$$\text{Contrib}_i = \frac{P_i}{P} * \frac{I_i}{I} * V_i$$

Par exemple pour calculer la contribution, en pourcentage du groupe d'utilisation « **alimentation-boisson-tabac** », nous procédons comme suit :

Libellé	Pondération	Déc-10	Sept-11	Oct-11	Nov-11	Déc-11	Variation mensuelle	contribution
Alimentation-boisson-tabac	288,0	135,1	148,0	141,0	142,6	145,3	1,9	0,5
Indice global	1000,0	130,6	149,0	142,7	146,3	144,1	-1,5	-1,5

$$0,5 = \frac{288,0}{1000} * \frac{142,6}{146,3} * 1,9 * 100$$

Cela signifie que le groupe d'utilisation « **alimentation-boisson-tabac** » atténue la tendance baissière de l'indice global de 0,5.

Agence Nationale de la Statistique et de la Démographie, Rue de Diourbel x Rue de Saint-Louis

Point E, Dakar. B.P : 116 Dakar

Tél. : (221) 33 869 21 39 Fax : (221) 33 824 36 15

Directeur de Publication : Babakar FALL **Adjoint** : Mamadou Falou MBENGUE

Directeur des Statistiques Economiques et de la Comptabilité Nationale : Mamadou Alhousseynou SARR

Chef de division des statistiques conjoncturelles: Maxime Bruno NAGNONHOU

Chef de bureau des échanges extérieurs: Daouda BALLE

Equipe de rédaction : Daouda BALLE /Jean Paul DIAGNE /El hadji Omar SENGHOR

Distribution : Division de la Diffusion, de la Documentation et des Relations avec les Usagers : Aïssatou Guèye THIAM

Pour toute information s'adresser au Bureau des Echanges Extérieurs

