

ANSD

Agence Nationale de
la Statistique et de la Démographie

**Note sur les indices mensuels des prix du Commerce Extérieur
(Septembre 2011)**



Avertissement

La note mensuelle fait ressortir le niveau et l'évolution des indices de valeurs unitaires (I.V.U) des marchandises échangées entre le Sénégal et le reste du monde. La valeur unitaire est obtenue en rapportant la valeur de la marchandise à son volume. Exprimée en francs CFA par kg, elle traduit le prix par unité de masse. Ces indices sont de type Laspeyres, base 100 en 2005. La valeur de la marchandise est évaluée au prix CAF (Coût Assurance Fret) à l'importation et au prix FAB (Franco A Bord) à l'exportation. La nomenclature de produits retenue dans le calcul des indices de valeur unitaire est le Système Harmonisé (SH) de désignation et de codification des marchandises à quatre digits (SH4). Les I.V.U sont calculés pour les flux totaux à l'importation et à l'exportation. Afin de dégager la tendance fondamentale des prix aux échanges extérieurs, un indice sous-jacent¹ est calculé à côté d'un indice des produits volatiles qui, lui, rend compte de l'évolution des produits aux fortes variations de prix unitaire. Les données de base utilisées, principalement issues des statistiques douanières, sont relatives au commerce spécial². Les indices à l'importation et à l'exportation sont également calculés par groupe d'utilisation³.

Dans les nomenclatures agrégées (SH à quatre digits et Groupes d'utilisation), les valeurs unitaires peuvent faire l'objet de sensibles fluctuations entre deux mois. Ceci tient en général à la structure des prix des produits qui composent ces nomenclatures.

I. EVOLUTION DES PRIX A L'IMPORTATION

Au mois de septembre 2011, les prix des produits à l'importation se sont accrus de 3,9% par rapport au mois précédent. Cette hausse est imputable à ces des produits de tous les groupes d'utilisation hormis de ceux de l'« énergie et lubrifiant » (-0,8%). En glissement annuel, les prix des produits à l'importation ont progressé de 17,6%. Sur les neuf premiers mois, l'indice des prix des produits a augmenté de 10,5% comparé à celui de la période correspondante en 2010.

L'accroissement en rythme mensuel des prix des produits du groupe « **alimentation-boisson-tabac** » (+5,0%) résulte de la hausse des prix du lait (+7,2%), riz (+5,2%), de l'huile de palme (+4,1%) et, dans une moindre mesure, du sucre (+1,7%). Cette évolution est cependant amoindrie par la chute des prix du blé (-6,0%). Le relèvement des prix du riz est lié aux mesures prises en Thaïlande pour une meilleure valorisation des prix au producteur qui s'est répercuté sur ceux à l'exportation. Ainsi, les cours se sont accrus en Thaïlande et au Vietnam par rapport au mois précédent. En effet, en Thaïlande, le riz Thai 100% brisé a côté 613 dollars la tonne en septembre contre 501 dollars au mois précédent soit une progression de 22,4%. Au Vietnam, le riz Viet 25% brisé s'est établi à 501 dollars la tonne au mois sous revue contre 484 dollars au mois précédent équivalent à un accroissement de 3,5%. En glissement annuel, les prix des produits du groupe se sont relevés de 14,5%. Sur les neuf premiers mois de 2011, les prix des produits du groupe ont connu une augmentation de 16,0% comparés à ceux de la période correspondante en 2010.

Le **relèvement** des prix des produits du groupe « **autres demi-produits** » (+3,0%) s'explique par celui des fils de machine en fer (+8,7%). Néanmoins, cette hausse est atténuée par le repli des prix des carreaux (-15,8%) et du bois scié (-7,2%). En glissement annuel, les prix des produits du groupe se sont accrus de 15,2%. Sur les neuf premiers mois de l'année 2011, les prix des produits du groupe ont augmenté de 7,7% par rapport à ceux de la période correspondante en 2010.

La **tendance haussière** des prix des produits des groupes « **matières première animales et végétales** » (+0,9%) est en liaison avec l'accroissement des prix de l'huile de soja (+1,7%) atténuée par le fléchissement des prix du bois brut (-4,9%). En glissement, les prix des produits du groupe ont augmenté de 42,6%. Sur les neuf premiers mois de 2011, les prix des produits du groupe ont connu un relèvement de 34,0%, comparés à ceux de la période correspondante en 2010.

¹ L'indice sous-jacent est obtenu en élaguant de l'échantillon les produits dont les prix sont sujets à de fortes variations, dits produits volatiles tels que, les insecticides et herbicides à l'importation, ainsi que les mélanges odoriférants pour les industries alimentaires à l'exportation. Un produit est considéré comme volatile si son coefficient de variation est supérieur à 30%.

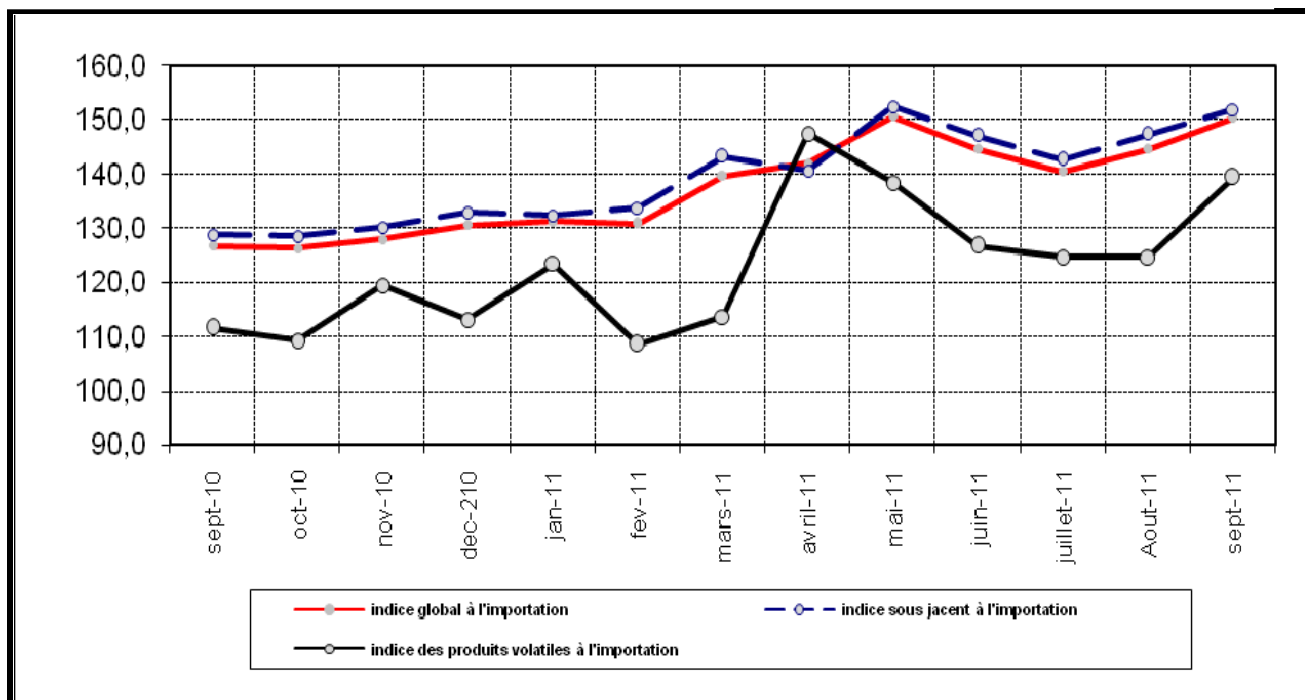
² Le commerce spécial enregistre les marchandises lorsqu'elles sont destinées à la consommation intérieure ou à l'exportation. Le commerce général comptabilise les marchandises quand elles entrent ou sortent du territoire national.

³ Les groupes d'utilisation classent les produits selon l'utilisation attendue du produit.

Le **repli** des prix des produits du groupe « **énergie et lubrifiant** » (-0,8%) découle de celui des prix du gaz butane (-11,6%) et du pétrole brut (-0,8%). En glissement annuel, les prix des produits du groupe se sont accrus de 29,6%. Sur les neuf premiers mois de 2011, les prix des produits du groupe ont crû de 12,0%, comparés à ceux de la période correspondante en 2010.

L'**indice sous jacent** des prix des produits à l'importation s'est relevé de 3,1%, par rapport au mois précédent, au moment où celui des prix des produits volatiles a progressé de +11,8%. En glissement annuel, l'indice sous jacent s'est accru de 17,9%.

Graphique 1: Evolution des indices sous-jacent, volatile et global à l'importation



II. EVOLUTION DES PRIX A L'EXPORTATION

L'indice des prix des produits à l'exportation s'est relevé de 16,8% en rythme mensuel. Cette évolution découle de l'accroissement des prix des produits de tous les groupes d'utilisation à l'exception de ceux de l'« énergie et lubrifiant » (-3,7%). En variation annuelle, les prix des produits se sont accrus de 19,0%. Sur les neuf premiers mois, les prix des produits ont progressé de 16,3% comparés à ceux de la période correspondante en 2010.

L'**accroissement** en rythme mensuel des prix des produits du groupe « **alimentation-boisson-tabac** » (+81,1%) résulte de la progression de ceux des poissons frais (+208,3%), des mollusques (+175,7%), des crustacés (+144,8%), des conserves de poissons (+37,0) et, dans une moindre mesure, des extraits de malt (+1,2%). Le relèvement des prix de ces produits halieutiques au mois sous revue serait imputable à une reprise de la demande mondiale notamment en Espagne. Cette reprise à la hausse des prix pourrait être perturbée par la crise Européenne dont l'épicentre est la Grèce, l'Italie et l'Espagne. Cependant, cette tendance haussière est amoindrie par la chute des prix du bouillon (-10,8%) et des poissons réfrigérés (+9,5%). En variation annuelle, les produits du groupe se sont renchérissés de 13,1%. Sur les neuf premiers mois de 2011, les prix des produits du groupe ont augmenté de 8,7%, par rapport à ceux de la période correspondante en 2010.

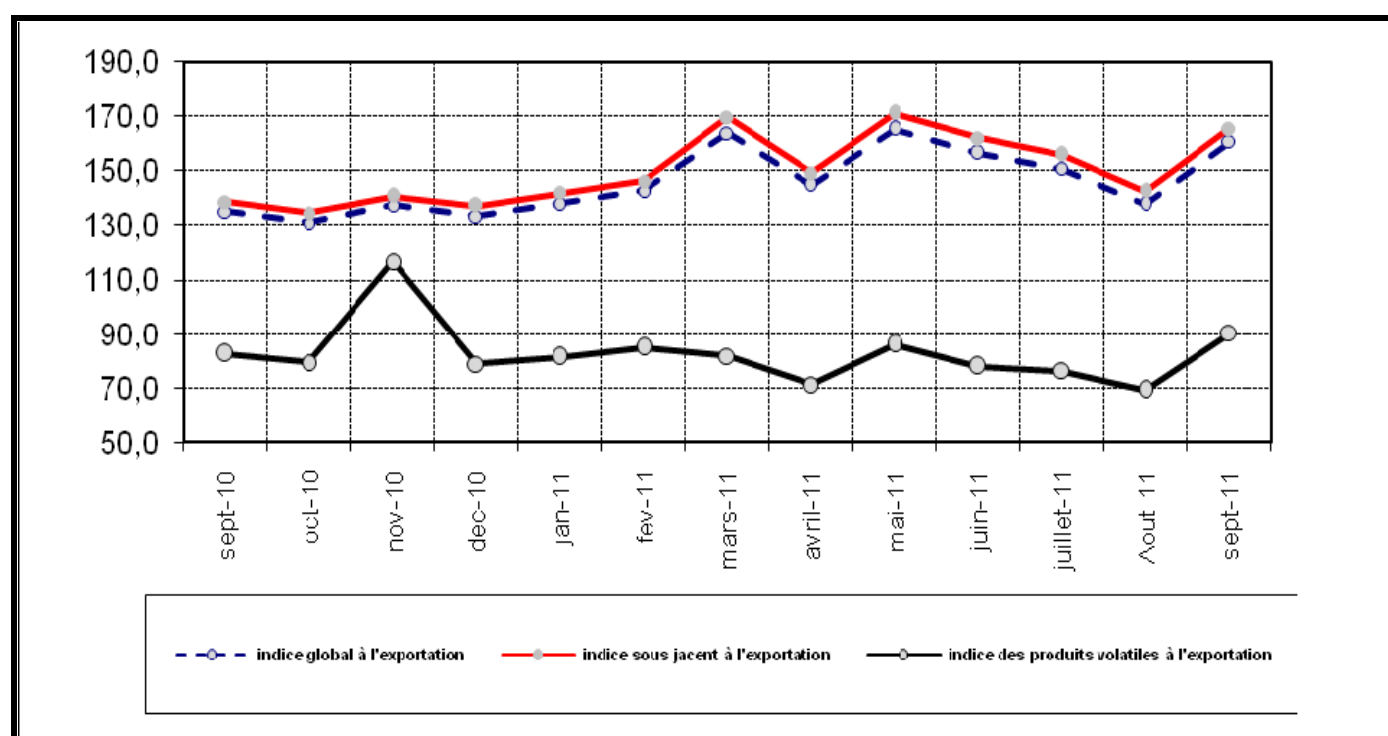
Les prix des produits du groupe « **matières premières minérales** » ont **augmenté** de 18,8% par rapport au mois précédent. Cette évolution résulte de la hausse des prix des débris ou fonte de fer ou en acier (+19,4%), du sel (19,3%) et des autres argiles (+17,1%). Comparés au mois de septembre 2010, les prix du mois sous revue se sont relevés de 7,7%. Sur les neuf premiers mois de 2011, les produits du groupe ont progressé de 2,3%, comparés à ceux de la période correspondante en 2010.

Les prix des produits du groupe des « **matières premières animales et végétales** » ont **crû** de 5,9%. Cette hausse est liée à celle des prix coton (+9,4%), des huiles brutes d'arachides (+4,7%). Cette tendance haussière est modérée par le fléchissement des prix des peaux brutes (-8,4%). En glissement annuel, les prix des produits du groupe se sont repliés de 2,6%. Sur les neuf premiers mois de l'année 2011, les produits du groupe ont crû de 2,4%, comparés à ceux de la période correspondante en 2010.

Le **fléchissement** des prix du groupe « **énergie et lubrifiant** » de 3,7% s'explique par une chute équivalente du pétrole raffiné. Le recul constaté sur le niveau des prix des produits à l'importation a entraîné celui des prix à l'exportation. Ceci étant lié au fait qu'ils sont en réexportation par le Sénégal. En variation annuelle, les prix des produits du groupe ont augmenté 32,2%. Sur les neuf premiers mois de l'année 2011, les prix des produits du groupe se sont relevés de 46,4% comparés à ceux de la période correspondante de l'année 2010.

L'**indice sous jacent** des prix des produits à l'exportation a augmenté de 16,3%, au moment où, celui des prix des produits volatiles s'est apprécié de 31,0%. En glissement annuel, l'indice sous jacent s'est relevé de 19,4%.

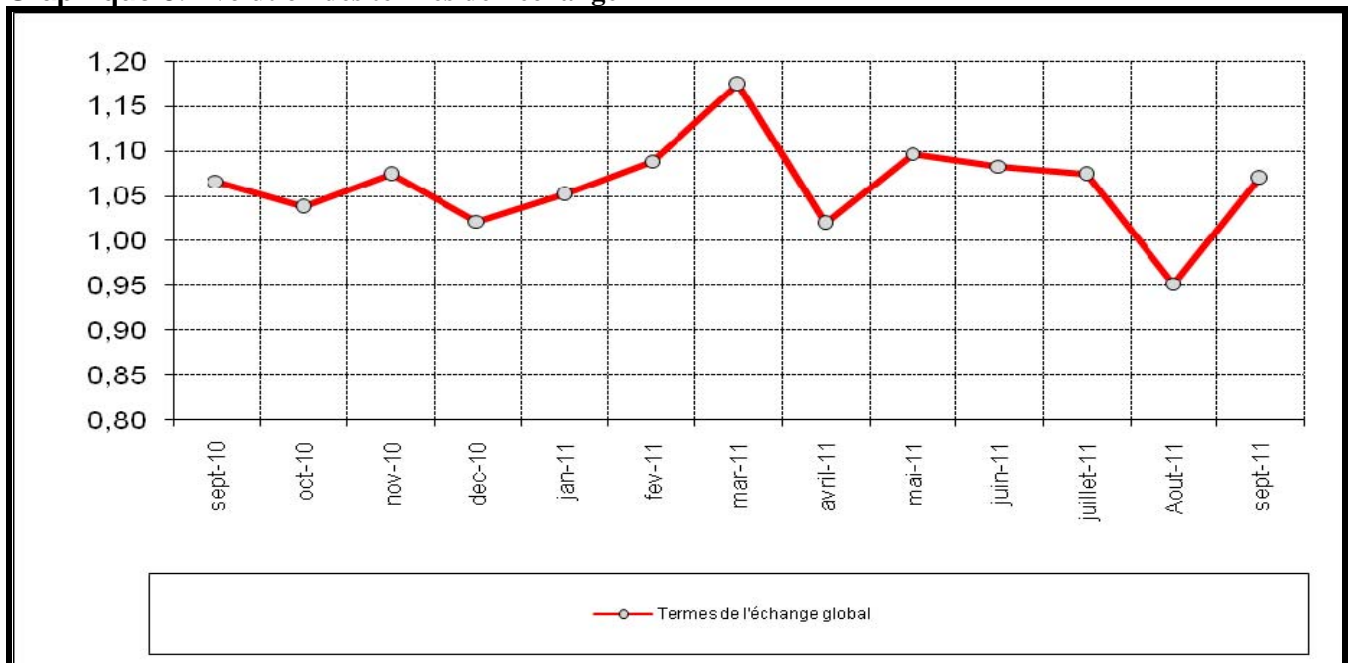
Graphique 2: Evolution des indices sous jacent, volatile et global à l'exportation



III. Les termes de l'échange

Les termes de l'échange du mois de septembre 2011 se sont améliorés (1,07). Cette situation résulte de l'amélioration des termes de l'échange des produits des groupes « **autres demi-produits** » (1,21), des « **énergie et lubrifiant** » (1,09), « **produits finis destinés à la consommation** » (1,03). Néanmoins, elle est amoindrie par la dégradation des termes de l'échanges des produits des groupes « **matières premières animales et végétales** » (0,55), « **matières premières minérales** » (0,95), « **alimentation-boisson-tabac** » (0,96).

Graphique 3: Evolution des termes de l'échange



Annexe

Tableau 1 : Variation de l'indice des prix à l'importation par groupe d'utilisation

Groupe d'utilisation /produits	Poids	2010	2011				Variation en %		
		sept.	juin	Juil.	août	sept.	2011	2011/2010	
							sept. / août	sept. / sept	Cumul 9 mois
Alimentation-boisson-tabac	288,0	129,2	151,0	146,9	140,9	148,0	5,0	14,5	16,0
• Riz brisé	106,6	125,8	135,2	142,7	142,0	149,4	5,2	18,8	7,7
• Lait	27,5	146,5	165,5	147,4	151,4	162,7	7,4	11,1	23,4
• Blé	28,8	160,5	176,8	175,5	166,9	157,0	-6,0	-2,2	51,1
• Huile de palme	16,4	142,3	247,5	173,4	183,8	191,3	4,1	34,5	39,3
• Sucre	12,3	124,5	141,5	134,3	136,3	138,6	1,7	11,3	17,8
Energie et lubrifiant	262,0	148,3	193,4	184,1	193,7	192,2	-0,8	29,6	12,0
• Pétrole brut	163,1	149,4	192,2	187,2	196,4	194,9	-0,8	30,4	5,7
• Pétrole raffiné	67,0	146,4	201,5	185,9	192,9	199,3	3,3	36,1	25,0
• Gaz butane	29,4	145,4	183,4	163,8	182,6	161,3	-11,6	11,0	25,7
Matières premières animales et végétales	17,7	159,5	210,6	215,9	225,5	227,6	0,9	42,6	34,0
• Huile de soja	15,5	166,0	220,4	224,1	228,5	232,3	1,7	39,9	36,0
• Bois brut	2,2	114,1	141,9	158,3	204,2	194,2	-4,9	70,2	18,2
Matières premières minérales	1,2	86,0	86,9	94,1	84,0	89,7	6,8	4,3	-7,0
• Gypse	1,2	86,0	86,9	94,1	84,0	89,7	6,8	4,3	-7,0
Autres demi-produits	179,6	111,8	127,8	117,6	125,1	128,8	3,0	15,2	7,7
• Fils de machine en fer	23,9	123,0	146,1	132,3	152,3	165,5	8,7	34,6	27,8
• Bois scié	15,3	104,2	111,2	104,1	110,3	102,3	-7,2	-1,8	0,3
• Clinker	12,2	100,0	84,5	87,7	88,4	88,4	0,0	-11,6	-13,2
• Carreaux	9,1	132,1	145,2	149,6	160,3	135,0	-15,8	2,2	-2,0
Produits finis destinés à l'industrie	87,5	110,5	94,9	102,3	110,2	121,8	10,5	10,2	-9,0
• Machines automatiques pour le traitement de l'information	10,2	135,9	136,1	85,0	98,3	164,2	66,9	20,9	7,0
• Véhicules pour le transport de marchandises	11,9	93,2	109,7	84,2	80,3	85,1	6,0	-8,7	1,5
• Groupe électrogène	8,6	83,9	59,6	80,7	112,2	153,1	36,5	82,6	-14,6
Produits finis destinés à la consommation	164,0	109,5	93,9	97,1	104,2	110,4	5,9	0,8	2,5
• Médicaments	36,2	163,0	111,4	120,0	148,9	170,3	14,4	4,4	10,1
• Voiture de tourisme	36,7	85,0	85,3	79,5	82,1	77,5	-5,6	-8,8	9,2
• Véhicule pour le transport en commun	12,1	94,3	74,0	112,3	56,3	127,9	127,0	35,6	-2,5
Indice global à l'importation	1000,0	126,7	144,7	140,5	144,6	149,0	3,0	17,6	10,5

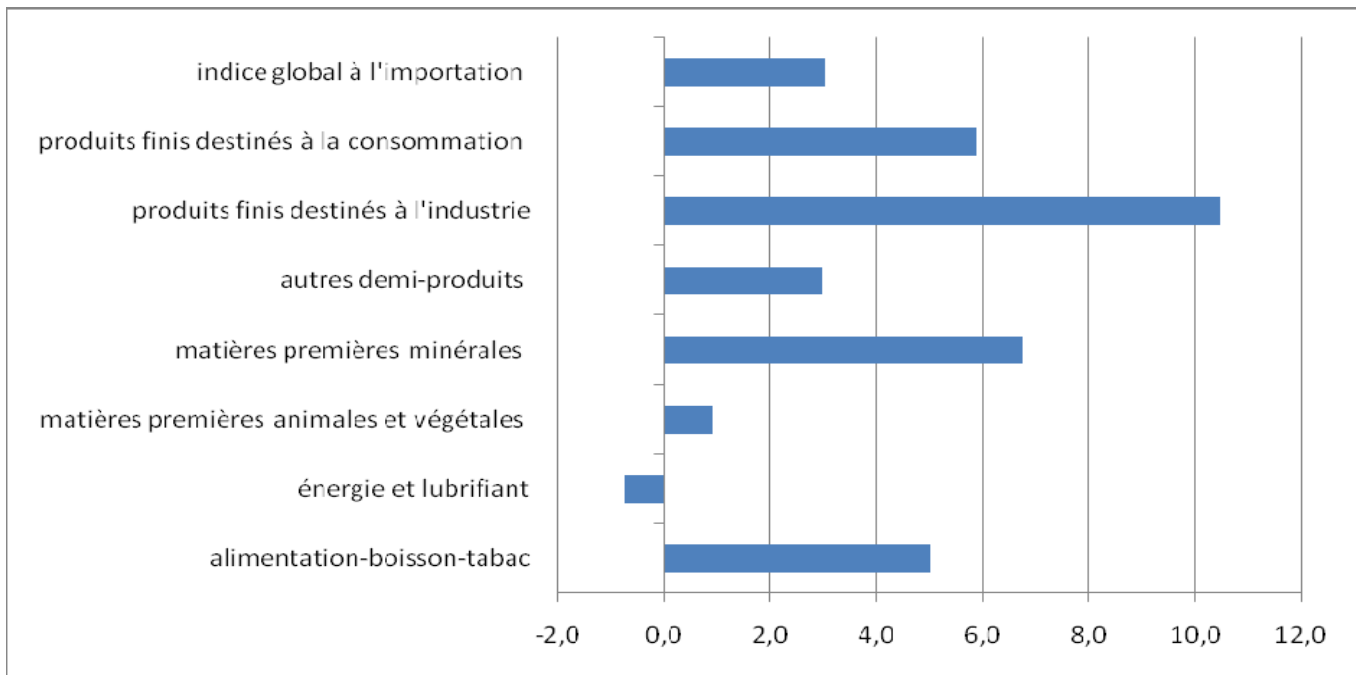
Source : ANSD/DSECN/DSC/BEE

Tableau 2 : Variation de l'indice des prix à l'exportation par groupe d'utilisation

Groupe d'utilisation /produits	Poids	2010	2011				Variation en %		
		sept.	juin	juillet	Août	sept.	2011	2011/2010	
							sept. / Août	sept. / sept.	Cumul 9 mois
Alimentation-boisson-tabac	333,4	125,6	132,5	127,2	78,5	142,1	81,1	13,1	8,7
• Poissons frais	79,2	142,3	138,4	138,2	48,2	148,7	208,3	4,5	7,7
• Mollusques	62,3	124,6	153,4	152,1	72,1	198,7	175,7	59,5	25,3
• Poissons réfrigérés	60,2	108,2	100,9	106,3	120,1	108,8	-9,5	0,6	12,4
• Crustacés	53,5	136,5	178,2	124,5	59,4	145,3	144,8	6,4	1,8
• Conserve de poisson	28,1	126,0	102,4	131,4	52,8	72,3	37,0	-42,6	-8,0
• Bouillon	17,7	77,9	79,4	76,0	88,8	79,1	-10,8	1,6	2,3
• Extrait de malt et préparation alimentaire	14,4	139,4	113,9	111,8	185,9	188,1	1,2	35,0	0,4
Energie et lubrifiant	216,0	158,6	232,1	202,2	217,6	209,6	-3,7	32,2	46,4
• Pétrole raffiné	216,0	158,6	232,1	202,2	217,6	209,6	-3,7	32,2	46,4
Matières premières animales et végétales	57,9	129,4	111,8	114,3	119,0	126,0	5,9	-2,6	2,4
• Huiles brutes d'arachides	37,5	121,6	117,7	121,5	116,4	121,8	4,7	0,1	8,3
• Coton	18,6	150,3	99,9	99,8	125,2	137,0	9,4	-8,8	-6,1
• Peaux brutes de bovins	1,7	72,6	112,4	112,4	107,7	98,6	-8,4	35,8	-10,3
Matières premières minérales	24,1	126,0	117,1	121,6	114,2	135,7	18,8	7,7	2,3
• Sel	8,9	123,0	120,9	116,3	121,7	145,2	19,3	18,0	7,5
• Autres argiles	7,0	113,5	99,4	102,1	100,4	117,5	17,1	3,5	-1,5
• Débris ou fonte de fers ou en acier	8,2	139,8	127,8	143,8	117,7	140,5	19,4	0,6	-0,1
Autres demi-produits	299,4	136,3	151,2	158,7	159,8	164,8	3,1	20,9	8,0
• Ciment	175,2	138,0	133,7	137,1	133,3	131,6	-1,2	-4,6	-5,0
• Acide phosphorique	48,5	154,6	178,1	196,2	195,1	202,6	3,8	31,0	19,1
• Engrais	32,0	58,6	52,1	48,6	48,5	50,2	3,4	-14,4	-55,4
Produits finis destinés à la consommation	64,8	97,1	111,0	97,0	100,6	114,2	13,5	17,5	-0,6
• Produits de beauté	19,9	90,5	109,5	108,4	104,5	101,1	-3,2	11,8	3,3
• Articles de ménage	9,2	130,1	138,3	130,2	138,0	133,9	-3,0	2,9	-2,1
• Savon et produits tensio- actifs	8,9	84,4	95,2	99,2	102,6	167,4	63,2	98,4	6,8
Or industriel	4,4	309,9	366,0	303,5	110,7	187,3	69,3	-39,6	0,4
• Or sous forme brute	4,4	309,9	366,0	303,5	110,7	187,3	69,3	-39,6	0,4
Indice global à l'exportation	1000,0	135,1	157,7	150,8	137,7	160,8	16,8	19,0	16,3

Source : ANSD/DSECN/DSC/BEE

Graphique 4: Variation mensuelle des prix à l'importation par groupe d'utilisation



Graphique 5: Variation mensuelle des prix à l'exportation par groupe d'utilisation

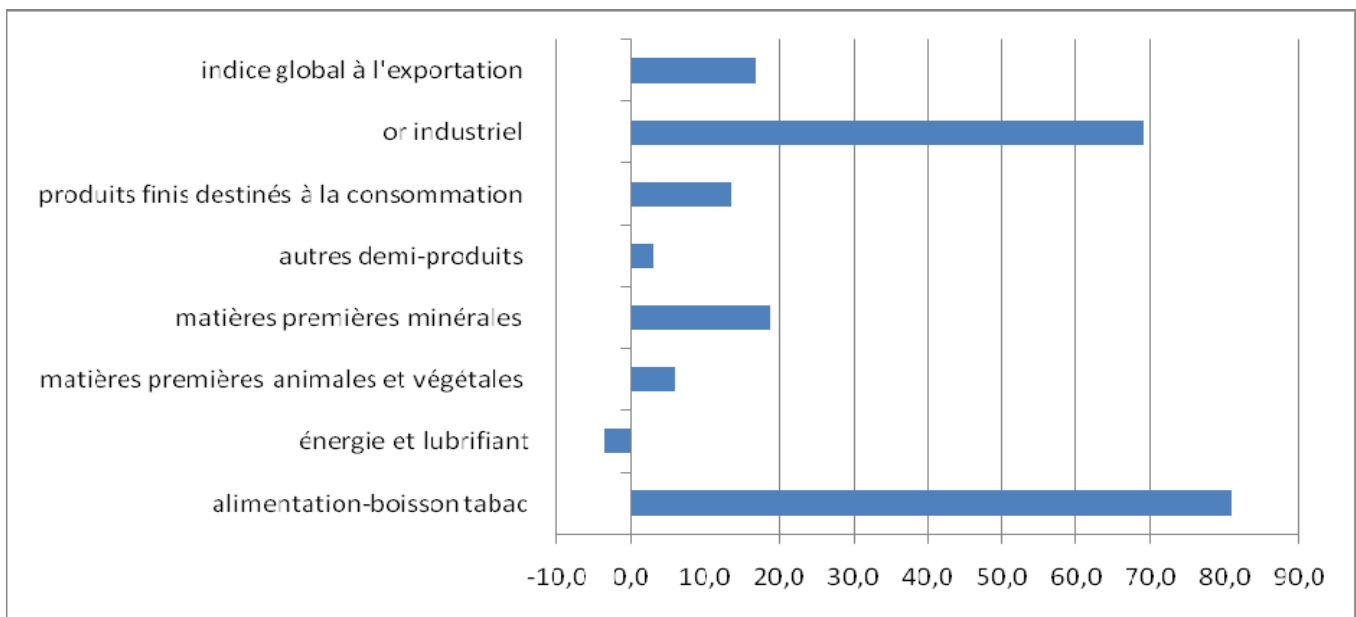


Tableau 3: Evolution de l'indice sous jacent, volatile, global à l'importation

	Poids	2010	2011				Variation en %		
		sept.	juin	juil.	août	sept.	2011	2011/2010	
							sept. / août	sept. / sept.	Cumul 9 mois
Indice global à l'importation	100	126,7	144,7	140,5	144,6	149,0	3,0	17,6	10,5
Indice sous jacent à l'importation	88,2	128,7	147,1	142,6	147,3	151,9	3,1	17,9	10,9
Indice des produits volatiles à l'importation	11,8	111,5	126,7	124,6	124,6	139,3	11,8	24,9	6,5

Source : ANSD/DSECN/DSC/BEE

Tableau 4: Evolution de l'indice sous jacent, volatile, global à l'exportation

	Poids	2010	2011				Variation en %		
		sept.	juin	juil.	août	sept.	2011	2011/2010	
							sept./ août.	sept./ sept.	Cumul 9 mois
Indice global à l'exportation	100	135,1	157,7	150,8	137,7	160,8	16,8	19,0	16,3
Indice sous jacent à l'exportation	93,5	138,7	162,1	156,0	142,4	165,64	16,3	19,4	19,7
Indice des produits volatiles à l'exportation	6,5	82,7	77,8	76,3	69,0	90,36	31,0	9,3	-27,4

Source : ANSD/DSECN/DSC/BEE

Tableau 5: Termes de l'échange par groupe d'utilisation

Groupe d'utilisation	2010	2011			
	Sept.	juin	juil.	août	sept.
Alimentation-boisson-tabac	0,97	0,86	0,87	0,56	0,96
Energie et lubrifiant	1,07	1,20	1,10	1,12	1,09
Matières premières animales et végétales	0,81	0,54	0,53	0,53	0,55
Matières premières minérales	0,54	1,35	1,29	1,36	0,95
Autres demi-produits	1,22	1,18	1,35	1,28	1,21
Produits finis destinés à la consommation	0,89	1,18	1,00	0,97	1,03
Termes de l'échange global	1,07	1,08	1,07	0,95	1,07

Source : ANSD/DSECN/DSC/BEE

Agence Nationale de la Statistique et de la Démographie, Rue de Diourbel x Rue de Saint-Louis

Point E, Dakar. B.P : 116 Dakar

Tél. : (221) 33 869 21 39 Fax : (221) 33 824 36 15

Directeur de Publication : Babakar FALL **Adjoint** : Mamadou Falou MBENGUE

Directeur des Statistiques Economiques et de la Comptabilité Nationale : Mamadou Alhousseynou SARR

Chef de division des statistiques conjoncturelles: Maxime Bruno NAGNONHOU

Chef de bureau des échanges extérieurs: Daouda BALLE

Equipe de rédaction : Daouda BALLE /Jean Paul DIAGNE /El hadji Omar SENGHOR

Distribution : Division de la Diffusion, de la Documentation et des Relations avec les Usagers : Aïssatou Guèye THIAM