

ANSD

Agence Nationale de
la Statistique et de la Démographie

**Note sur les indices mensuels des prix du Commerce Extérieur
(Juin 2010)**



Avertissement

La note mensuelle fait ressortir le niveau et l'évolution des indices de valeurs unitaires (I.V.U) des marchandises échangées entre le Sénégal et le reste du monde. La valeur unitaire est obtenue en rapportant la valeur de la marchandise à son volume. Exprimée en francs CFA par kg, elle traduit le prix par unité de masse. Ces indices sont de type Laspeyres, base 100 en 2005. La valeur de la marchandise est évaluée au prix CAF (Coût Assurance Fret) à l'importation et au prix FAB (Franco A Bord) à l'exportation. La nomenclature de produits retenue dans le calcul des indices de valeur unitaire est le Système Harmonisé (SH) de désignation et de codification des marchandises à quatre digits (SH4). Les I.V.U sont calculés pour les flux totaux à l'importation et à l'exportation. Afin de dégager la tendance fondamentale des prix aux échanges extérieurs, un indice sous-jacent¹ est calculé à côté d'un indice des produits volatiles qui, lui, rend compte de l'évolution des produits aux fortes variations de prix unitaire. Les données de base utilisées, principalement issues des statistiques douanières, sont relatives au commerce spécial². Les indices à l'importation et à l'exportation sont également calculés par groupe d'utilisation³.

RESUME

Les prix des biens importés du mois de juin 2010 se sont accrus de 2,4% par rapport au mois précédent. Ce relèvement découle de l'augmentation de ceux des produits des groupes « **matières premières minérales** » (+22,7%), « **alimentation-boisson-tabac** » (7,8%), « **énergie et lubrifiant** » (+5,0%) et « **matières premières animales et végétales** » (+4,1%). La hausse des prix des matières premières minérales est imputable au renchérissement du gypse (+22,7%). Le relèvement des prix des produits du groupe « **énergie et lubrifiant** » s'explique par la progression de ceux du pétrole raffiné à la suite de la reprise de la demande mondiale de pétrole qui fait suite à deux années consécutives de baisse, en particulier dans les pays émergents. Le renchérissement des produits du groupe « **alimentation-boisson-tabac** » est en liaison avec celui des produits, tels que le riz (+8,0%), le blé (+8,7%) et l'huile de palme (+12,0%). Cette évolution des prix des produits importés a toutefois été amoindrie par le recul des prix des groupes « **produits finis destinés à l'industrie** » (-14,5%), « **produits finis destinés à la consommation** » (-5,7%). En glissement annuel, les prix des biens à l'importation ont crû de 21,0%.

L'indice des prix des produits exportés s'est établi à 135,8 contre 132,5 au mois précédent, progressant de 2,5%. Le renchérissement des exportations est en liaison avec l'évolution à la hausse des prix des produits des groupes « **matières premières animales et végétales** » (+91,0%), « **or industriel** » (+55,3%), « **matières premières minérales** » (+4,8%) et « **énergie et lubrifiant** » (+4,3%). La forte évolution à la hausse des prix des produits du groupe « **matières premières animales et végétales** » résulte de celle de l'huile brute d'arachide. La flambée des cours mondiaux de l'or est renforcée par les inquiétudes des marchés, en raison notamment des tensions liées à la situation budgétaire en Grèce et à la contamination aux pays d'Europe du Sud. Cette progression des prix des produits exportés est atténuée par le repli des prix des produits des groupes « **produits destinés à la consommation** » (-6,0%) et « **alimentation-boisson-tabac** » (-1,9%). En glissement annuel, les prix des biens à l'exportation se sont accrus de 18,1%.

I. Evolution des prix à l'importation

La tendance haussière, par rapport au mois précédent (+2,4%) des prix des produits importés est consécutive à l'accroissement de ceux des biens des groupes « **matières premières minérales** », « **matières premières animales et végétales** », « **énergie et lubrifiant** », « **alimentation-boisson-**

¹ L'indice sous-jacent est obtenu en élaguant de l'échantillon les produits dont les prix sont sujets à de fortes variations, dits produits volatiles tels que les insecticides et herbicides à l'importation et les mélanges odoriférants pour les industries alimentaires à l'exportation. Un produit est considéré comme volatil si son coefficient de variation est supérieur à 30%.

² Le commerce spécial enregistre les marchandises lorsqu'elles passent à la douane pour être destinées à la consommation intérieure ou à l'exportation. Le commerce général comptabilise les marchandises quand elles entrent ou sortent du territoire national.

³ Les groupes d'utilisation classent les produits selon l'utilisation attendue du produit.

tabac ». Cette évolution a été tempérée par le recul des prix des produits des groupes « **produits finis destinés à l'industrie** » et « **produits finis destinés à la consommation** ».

L'évolution des prix des produits du groupe « **énergie et lubrifiant** » (+5,0%) résulte de celle des prix du pétrole raffiné (+23,5%) et, dans une moindre mesure, de celle des prix du gaz butane (+0,3%). L'accroissement des prix du pétrole raffiné à l'importation est imputable au dynamisme économique des pays émergents, en particulier la Chine. Sur les six premiers mois de l'année 2010, les produits du groupe se sont renchérissés de 21,8% comparés à ceux de la période correspondante de l'année précédente. En variation annuelle, les produits du groupe « **énergie et lubrifiant** » se sont accrus de 72,5%.

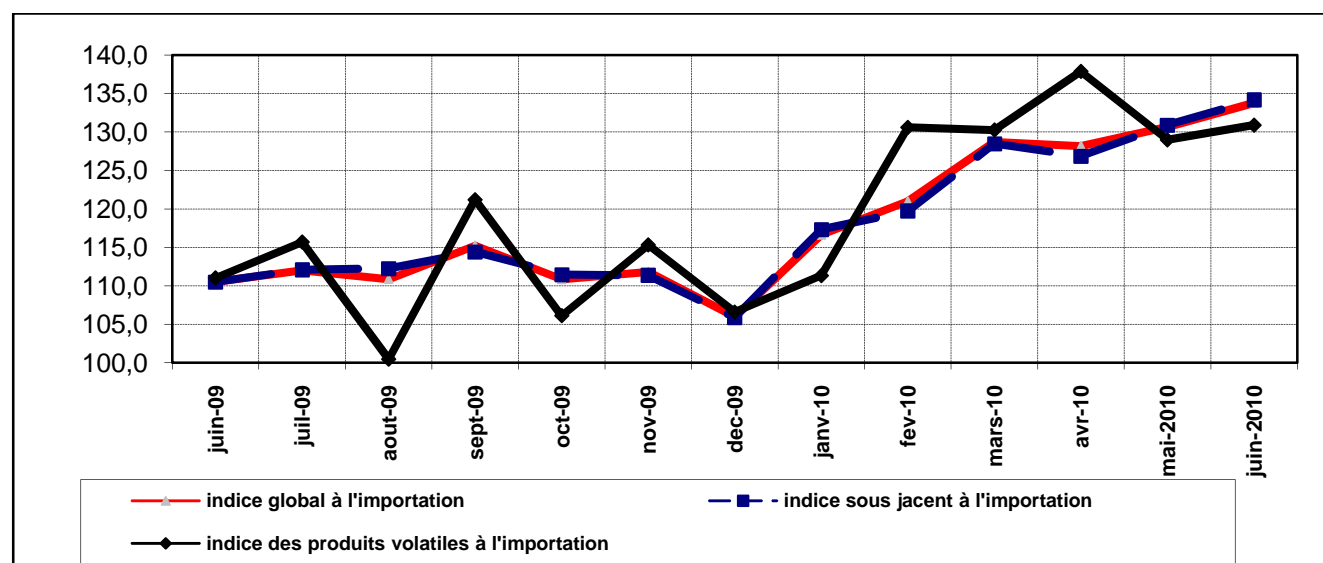
Les prix des produits du groupe « **alimentation-boisson-tabac** » se sont accrus de 7,8%, en variation mensuelle. Cette situation est consécutive au relèvement des prix du froment de blé (+8,7%), du riz (+8,0%), de l'huile de palme (12,0%), sous l'effet essentiellement du renchérissement du fret, induit par la progression des prix du pétrole raffiné. Le renchérissement de l'huile de palme est consécutif à l'accroissement de la demande mondiale, en particulier celle de la Chine. Sur les six premiers mois de 2010, les prix des produits du groupe se sont repliés de 10,3%, comparés à ceux de la période correspondante de l'année 2009. En variation annuelle, les prix des produits du groupe ont fléchi de 11,6%.

En juin 2010, le recul de 14,5% par rapport au mois précédent, des prix des produits du groupe « **produits finis destinés à l'industrie** » est en liaison avec la diminution des prix des machines de traitement de l'information (-64,0%), des groupes électrogènes (-5,3%), des matériaux de construction en fer ou en acier (-66,2%) et des réfrigérateurs ou congélateurs (-21,6%). Sur les six premiers mois, les produits du groupe se sont repliés de 1,1%, comparés à ceux de la période correspondante au mois précédent. En variation annuelle, les prix du groupe ont fléchi de 11,6%.

Le repli, en rythme mensuel, de 5,7% des prix des produits du groupe « **produits finis destinés à la consommation** » est lié à la diminution des prix des médicaments (-3,8%), des circuits intégrés électriques (-85,8%) et des véhicules de transports en commun (-33,9%). Toutefois, ce recul a été amoindri par le renchérissement des véhicules de tourisme (+9,9%). Sur les six premiers mois de l'année 2010, les prix des produits du groupe ont crû de 2,3%, comparés à ceux de la période correspondante de l'année précédente. En glissement annuel, les prix des produits du groupe ont évolué de (+0,3%).

L'**indice sous jacent** des prix à l'importation s'est établi à 134,2 contre 130,9 au mois précédent, soit une hausse de 2,5%, alors que celui des produits volatiles a crû de 1,5%. En glissement annuel, l'indice sous jacent a progressé de 21,4%.

Graphique 1: Evolution des indices sous-jacent, volatile et global à l'importation



II. Evolution des prix à l'exportation

La progression de 2,5%, en variation mensuelle, des prix des biens exportés découle de celle des prix des produits des groupes « **or industriel** », « **énergie et lubrifiant** » et « **matières premières minérales** ». Cette évolution a été atténuée par le repli des prix des produits des groupes « **produits finis destinés à la consommations** » et « **alimentation-boisson-tabac** ».

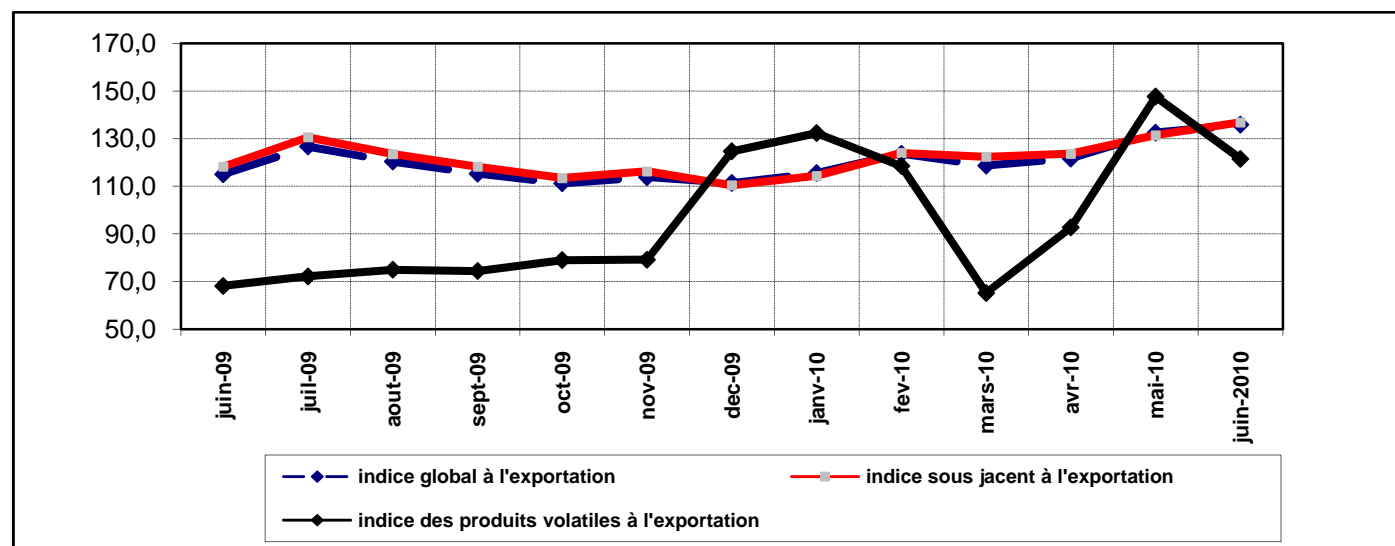
L'indice des prix des produits du groupe « **alimentation-boisson-tabac** » s'est établi à 112,4 en juin 2010 contre 114,6, le mois précédent, soit un fléchissement de 1,9%. Cette situation s'explique par le repli des prix des poissons frais (-2,6%), des poissons congelés (-8,6%), des crustacés (-19,9%) et des mollusques (-2,1%) et des extraits de malt et préparations alimentaires (-28,5%). Sur les six premiers mois de l'année 2010, les prix du groupe ont progressé de 0,6%, comparés à ceux de la période correspondante de l'année 2009. En glissement annuel, les prix des produits du groupe ont chuté de 3,1%.

Le recul (-1,3%), en rythme mensuel, des prix des produits du groupe « **autres demi-produits** » s'explique par la chute des prix de l'engrais (-13,2%), des parfums et eau de toilette (-60,9%), des barres en fer ou en acier (-24,4%). Sur les six premiers mois de 2010, les prix des produits du groupe ont crû de 7,9%, par rapport à ceux de la période correspondante de l'année 2009. Comparés au mois de juin 2009, les produits du groupe se sont renchéri de 47,1%.

La progression de 4,3%, par rapport au mois précédent, des prix des produits du groupe « **énergie et lubrifiant** » découle de la hausse des prix du gas-oil (+6,9%) et du carburacteur (+5,3%). Toutefois, cette évolution est tempérée par la baisse des prix du super carburant (-3,5%). Sur les six premiers mois de l'année 2010, les prix des produits du groupe se sont repliés de 7,4%, par rapport à ceux de la période correspondante de l'année précédente. En glissement annuel, les prix des produits du groupe ont évolué à la hausse de 18,5%.

L'**indice sous jacent** des prix des produits exportés s'est établi à 136,8 contre 131,4, le mois précédent, soit un accroissement de 4,1%. Les prix des produits volatiles pour les exportations ont fléchi de 17,7%, en rythme mensuel. Comparés au mois de juin de l'année 2009, l'indice sous jacent des produits exportés est ressorti à 15,7%.

Graphique 2: Evolution des indices sous jacent, volatile et global à l'exportation



III. Les termes de l'échange

Les termes de l'échange global se sont établis à 1,0 en juin 2010 comme au mois précédent, après avoir atteint 0,9 en avril 2010. Cette configuration des échanges extérieurs en juin 2010 résulte d'une détérioration des prix des produits des groupes « **alimentation-boisson-tabac** » (0,9), « **énergie et lubrifiant** » (0,8), « **matières premières animales et végétales** » (0,7) et « **matières premières minérales** » (0,4), ainsi que d'une bonne tenue de ceux du groupe « **autres demi-produits** » (1,4).

Annexe

Tableau 1 : Variation de l'indice des prix à l'importation par groupe d'utilisation

	Poids	2009	2010				Variation en %		
		juin	Mars	Avril	Mai	juin	2010	2010/2009	
							Juin/Mai	Juin/Juin	Cumul 6 mois
Alimentation-boisson-tabac	288,0	127,8	122,8	123,1	121,4	130,8	7,8	2,4	-10,3
• Riz	106,6	139,5	119,8	126,9	121,1	130,8	8,0	-6,3	-25,8
• Lait	27,5	99,0	116,1	109,1	125,2	141,2	12,8	42,6	14,1
• Blé	28,8	122,3	105,3	111,7	104,4	113,5	8,7	-7,2	-8,0
• Huile de palme	16,4	152,3	114,6	119,6	123,3	138,1	12,0	-9,3	-12,5
• Sucre	12,3	93,5	150,5	134,3	124,9	123,4	-1,2	32,0	44,3
Energie et lubrifiant	262,0	103,7	169,2	168,8	170,3	178,9	5,0	72,5	21,8
• Pétrole brute	163,1	108,3	194,6	183,1	186,9	186,9	0,0	72,7	29,2
• Pétrole raffiné	67,0	93,5	120,2	141,2	139,9	172,8	23,5	84,9	2,8
• Gaz butane	29,4	98,8	141,0	155,2	149,0	149,4	0,3	51,2	26,6
Matières premières animales et végétales	17,7	138,8	160,0	156,2	158,6	165,1	4,1	19,0	-0,5
• Huile de soja	15,5	137,6	160,7	160,3	163,1	171,3	5,1	24,5	4,3
Matière premières minérales	1,2	263,5	244,3	261,4	250,0	306,8	22,7	16,5	-0,9
Autres demi-produits	179,6	100,4	108,3	100,7	116,4	118,7	2,0	18,2	-3,6
Produits finis destinés à l'industrie	87,5	115,3	110,8	118,0	119,2	101,9	-14,5	-11,6	-1,1
Produits finis destinés à la consommation	164,0	95,6	102,0	103,7	101,6	95,8	-5,7	0,3	2,3
Indice global à l'importation	1000,0	110,5	128,7	128,2	130,7	133,8	2,4	21,0	2,3

Source : ANSD/DSECN/DSC/BEE

Graphique 3: Variation mensuelle des prix à l'importation par groupe d'utilisation

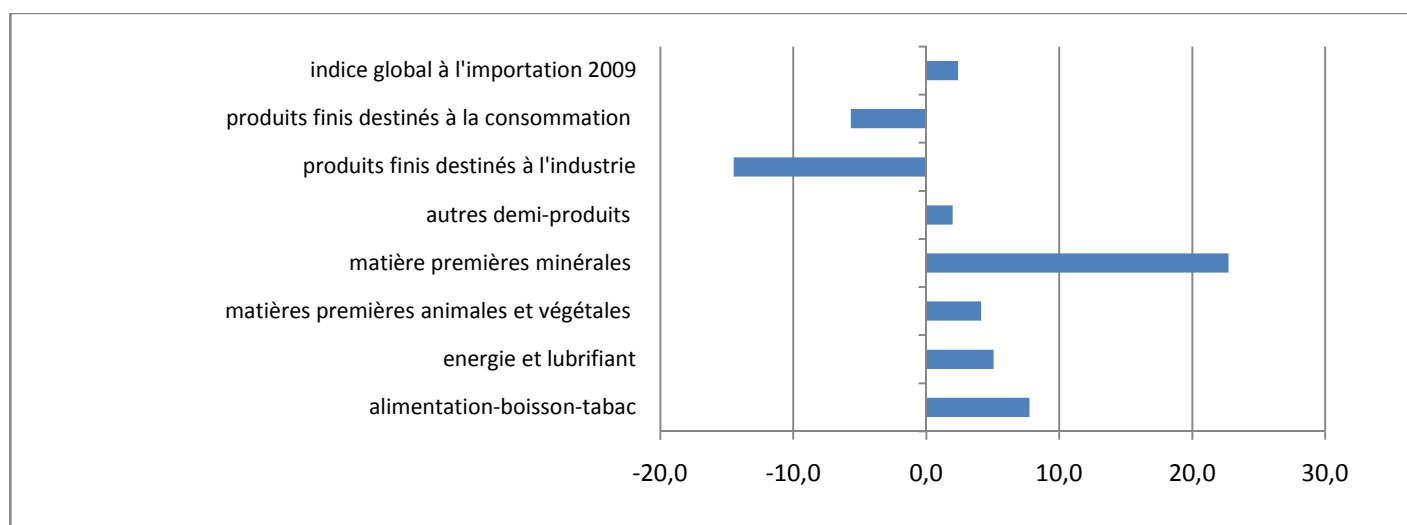


Tableau 2 : Variation de l'indice des prix à l'exportation par groupe d'utilisation

	Poids	2009	2010				Variation en %		
		Juin	Mars	Avril	Mai	Juin	2010	2010/ 2009	
							Juin/ Mai	Juin/ Juin	cumul 6 mois
Alimentation-boisson-tabac	333,4	116,0	119,8	112,1	114,6	112,4	-1,9	-3,1	0,6
• Poissons frais	79,2	136,7	149,6	134,6	142,9	139,1	-2,6	1,8	-1,4
• Mollusques	62,3	103,5	114,7	114,7	117,9	115,5	-2,1	11,6	5,6
• Poissons réfrigéré	60,2	98,7	88,7	103,3	100,7	92,0	-8,6	-6,7	-7,0
• Crustacés	53,5	115,9	128,6	133,3	130,0	104,2	-19,9	-10,1	22,3
• Conserve de poisson	28,1	136,6	120,6	42,0	33,4	113,1	239,0	-17,2	-25,0
• Bouillon	17,7	73,3	79,8	77,6	76,7	77,3	0,9	5,5	0,8
• Extrait de malt	14,4	147,4	141,4	115,8	137,2	98,1	-28,5	-33,4	-4,8
Energie et lubrifiant	216,0	126,8	122,1	130,8	144,0	150,2	4,3	18,5	-7,4
• Pétrole raffiné	216,0	126,8	122,1	130,8	144,0	150,2	4,3	18,5	-7,4
Matières premières animales et végétales	57,9	103,2	107,0	58,9	59,0	112,6	91,0	9,1	-5,1
• Huiles brutes d'arachides	37,5	112,7	98,7	31,4	31,4	111,9	256,1	-0,7	-46,1
• Coton	18,6	85,4	113,4	113,1	113,1	117,7	4,0	37,8	25,0
Matière premières minérales	24,1	106,3	102,6	116,4	121,4	127,2	4,8	19,6	-3,7
Autres demi-produits	299,4	111,0	119,3	142,8	165,5	163,3	-1,3	47,1	7,9
• Acide phosphorique	175,2	154,6	142,0	147,2	179,0	187,5	4,7	21,2	10,7
• Ciment	48,5	114,6	130,2	159,5	142,0	142,0	0,0	24,0	-8,8
• Engrais	32,0	33,8	47,6	76,9	162,9	141,4	-13,2	317,9	41,2
produits finis destinés à la consommation	64,8	94,3	105,5	93,6	98,7	92,8	-6,0	-1,6	-1,2
Or industriel	4,4	232,8	260,5	226,8	202,9	315,1	55,3	35,3	42,3
Indice global à l'exportation	1000,0	115,0	118,7	121,6	132,5	135,8	2,5	18,1	0,7

Source : ANSD/DSECN/DSC/BEE

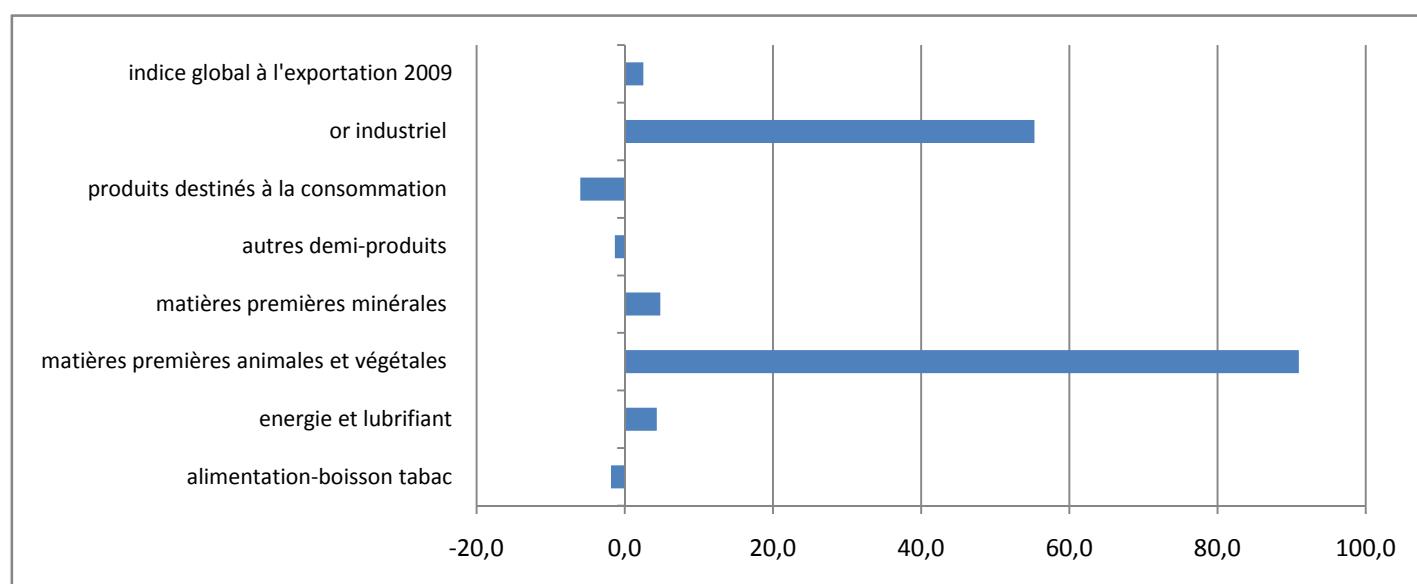
Graphique 3: Variation mensuelle des prix à l'exportation par groupe d'utilisation


Tableau 3: Evolution de l'indice sous jacent, volatile, global à l'importation

	Poids	2009	2010				Variation en %		
		Juin	Mars	Avril	Mai	Juin	2010		cumul 6 mois
							Juin/Mai	Juin/Juin	
Indice global à l'importation	100	110,5	128,7	128,2	130,7	133,8	2,4	21,0	2,3
Indice sous jacent à l'importation	88,2	110,5	128,5	126,9	130,9	134,2	2,5	21,4	2,5
Indice des produits volatiles à l'importation	11,8	111,0	130,3	137,9	129,0	130,9	1,5	17,9	-5,1

Source : ANSD/DSECN/DSC/BEE

Tableau 4: Evolution de l'indice sous jacent, volatile, global à l'exportation

	Poids	2009	2010				Variation en %		
		Juin	Mars	Avril	Mai	Juin	2010		cumul 6 mois
							Juin/Mai	Juin/Juin	
Indice global à l'exportation	100	115,0	118,7	121,6	132,5	135,8	2,5	18,1	8,6
Indice sous jacent à l'exportation	93,5	118,2	122,4	123,6	131,4	136,8	4,1	15,7	10,1
Indice des produits volatiles à l'exportation	6,5	68,2	65,2	92,7	147,6	121,5	-17,7	78,2	-13,7

Source : ANSD/DSECN/DSC/BEE

Tableau 5: Termes de l'échange par groupe d'utilisation

	2009	2010			
	Juin	Mars	Avril	Mai	Juin
Alimentation-boisson-tabac	0,9	1,0	0,9	0,9	0,9
Energie et lubrifiant	1,2	0,7	0,8	0,8	0,8
Matières premières animales et végétales	0,7	0,7	0,4	0,4	0,7
Matière premières minérales	0,4	0,4	0,4	0,5	0,4
Autres demi-produits	1,1	1,1	1,2	1,4	1,4
Produits finis destinés à la consommation	1,0	2,6	0,9	1,0	1,0
Termes de l'échange global	1,0	0,9	0,9	1,0	1,0

Source : ANSD/DSECN/DSC/BEE

Agence Nationale de la Statistique et de la Démographie, Rue de Diourbel x Rue de Saint-Louis

Point E, Dakar. B.P : 116 Dakar

Tél. : (221) 33 869 21 39 Fax : (221) 33 824 36 15

Directeur de Publication : Babakar FALL **Adjoint** : Mamadou Falou MBENGUE

Directeur des Statistiques Economiques et de la Comptabilité Nationale : Mamadou Alhousseynou SARR

Chef de division des statistiques conjoncturelles par intérim : Maxime Bruno NAGNONHOU

Chef de bureau des échanges extérieurs: Daouda BALLE

Equipe de rédaction : Daouda BALLE /Jean Paul DIAGNE /Madiaw DIBO

Distribution : Division de la Diffusion, de la Documentation et des Relation avec les Usagers : Aissatou Guèye THIAM