

ANSD

Agence Nationale de
la Statistique et de la Démographie

**Note sur les indices mensuels des prix du Commerce Extérieur
(Mai 2010)**



Avertissement

La note mensuelle fait ressortir le niveau et l'évolution des indices de valeurs unitaires (I.V.U) des marchandises échangées entre le Sénégal et le reste du monde. La valeur unitaire est obtenue en rapportant la valeur de la marchandise à son volume. Exprimée en francs CFA par kg, elle traduit le prix par unité de masse. Ces indices sont de type Laspeyres, base 100 en 2005. La valeur de la marchandise est évaluée au prix CAF (Coût Assurance Fret) à l'importation et au prix FAB (Franco A Bord) à l'exportation. La nomenclature de produits retenue dans le calcul des indices de valeur unitaire est le Système Harmonisé (SH) de désignation et de codification des marchandises à quatre digits (SH4). Les I.V.U sont calculés pour les flux totaux à l'importation et à l'exportation. Afin de dégager la tendance fondamentale des prix aux échanges extérieurs, un indice sous-jacent¹ est calculé à côté d'un indice des produits volatiles qui, lui, rend compte de l'évolution des produits aux fortes variations de prix unitaire. Les données de base utilisées, principalement issues des statistiques douanières, sont relatives au commerce spécial². Les indices à l'importation et à l'exportation sont également calculés par groupe d'utilisation³.

RESUME

L'indice des prix des biens importés du mois de mai 2010, s'élève à 130,7 contre 128,2 au mois d'avril de la même année, soit un accroissement de 2,0%. Cette hausse s'explique par le relèvement des prix des groupes « **autres demi-produits** » (+15,6), « **énergie et lubrifiant** » (+0,9%), « **matières premières animales et végétales** » (+1,5%) et « **produits finis destinés à l'industrie** » (+1,0%). Toutefois, cette progression est atténuée par le recul des prix des groupes « **alimentation-boisson-tabac** » (-1,4%), « **matières premières minérales** » (-4,3%) et « **produits finis destinés à la consommation** » (-2,0%). En glissement annuel, les prix des biens à l'importation se sont accrus de 20,0%.

Au mois de mai 2010, l'indice des prix des produits exportés s'est établi à 132,5 contre 121,6 au mois précédent, soit un renchérissement de 8,9%. La tendance haussière des prix à l'exportation découle de la progression des prix des produits de tous les groupes, hormis ceux de « **l'or industriel** » qui s'est replié de 10,5%. En glissement annuel, les prix des biens à l'exportation ont crû au même rythme que la variation mensuelle (8,9%).

I. Evolution des prix à l'importation

Le relèvement, en rythme mensuel (+2,0%) des prix des produits importés est en liaison avec le renchérissement des biens des groupes « **énergie et lubrifiant** », « **matières premières animales et végétales** » et « **autres demi-produits** ». Cependant, cette hausse est atténuée essentiellement par le repli des prix des produits des groupes « **alimentations-boisson-tabac** » et « **produits finis destinés à la consommation** ».

La tendance haussière, en variation mensuelle des prix des produits du groupe « **énergie et lubrifiant** » (+0,9%) découle de celle des prix des huiles brutes de pétrole (+2,1%). Cette progression est atténuée par le fléchissement de ceux du pétrole raffiné (-0,9%) et du gaz butane (-4,0%). Le recul des prix du pétrole raffiné à l'importation est lié essentiellement à l'annonce du plan d'aide de la Grèce accompagnée d'une baisse de la production des Etats-Unis. Sur les cinq premiers mois de l'année 2010, les prix des produits du groupe se sont accrus de 14,0%, comparés à ceux de la période correspondante de l'année précédente. En variation annuelle, les produits du groupe « **énergie et lubrifiant** » se sont renchérés de 82,5%.

¹ L'indice sous-jacent est obtenu en élaguant de l'échantillon les produits dont les prix sont sujets à de fortes variations, dits produits volatiles tels que les insecticides et herbicides à l'importation et les mélanges odoriférants pour les industries alimentaires à l'exportation. Un produit est considéré comme volatil si son coefficient de variation est supérieur à 30%.

² Le commerce spécial enregistre les marchandises lorsqu'elles passent à la douane pour être destinées à la consommation intérieure ou à l'exportation. Le commerce général comptabilise les marchandises quand elles entrent ou sortent du territoire national.

³ Les groupes d'utilisation classent les produits selon l'utilisation attendue du produit.

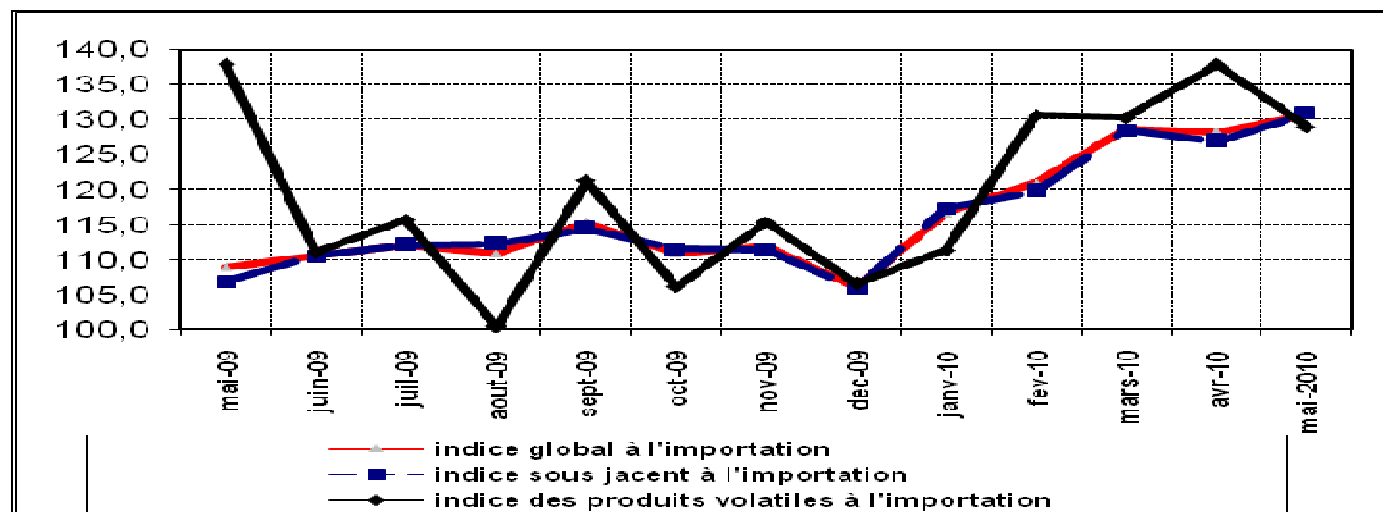
La hausse de 15,6%, en variation mensuelle, des prix des produits du groupe « **autres demi-produits** » est en liaison avec ceux du ciment hydraulique (+9,7%), des fils de machine en fer ou en acier (+38,0%), ainsi que des carreaux et revêtement de sol (+18,8%). Sur les cinq premiers mois de 2010, les prix des produits du groupe ont reculé de 7,3%, par rapport à ceux de la période correspondante de l'année précédente. En glissement annuel, les prix des produits du groupe ont progressé de 4,4%.

Les prix des produits du groupe « **alimentation-boisson-tabac** » ont fléchi de 1,4%, en variation mensuelle. Cette évolution s'explique par la chute des prix du froment de blé (-6,5%), du riz (-4,6%), du sucre (-7,0%) et des extraits de malt (-9,9%). Le renchérissement du lait (+14,7%) et de l'huile de palme (+3,1%) a atténué le recul des prix des produits du groupe. Le repli des prix FOB au niveau des principaux fournisseurs du Sénégal à savoir, le Vietnam et la Thaïlande est à l'origine du recul des prix du riz. En Thaïlande, le prix de la tonne de riz est passé de 469 dollars par tonne au mois d'avril 2010 à 459 dollars au mois sous revue. Au Vietnam, la tonne de riz est cotée à 337 dollars au mois de mai 2010 contre 338 dollars au mois précédent. Le cours du lait s'est accru de 4,2% passant de 406 francs CFA au mois d'avril à 423 francs CFA au mois sous revue. Sur les cinq premiers mois de l'année 2010, les prix du groupe ont fléchi de 12,5%, comparés à ceux de la période correspondante de l'année 2009. Par rapport au mois de mai 2009, les prix du groupe ont chuté de 5,5%.

Le recul en rythme mensuel de 2,0% des prix du groupe « **produits finis destinés à la consommation** » découle de la chute de ceux des insecticides (-19,6%), des articles de transport (-10,6%), des circuits intégrés électroniques (-74,4%) et des tissus de coton (-8,2%). Cette évolution est atténuée par le renchérissement des médicaments (+23,3%) et des véhicules de tourisme (+2,5%). Sur les cinq premiers mois de l'année 2010, les prix du groupe ont progressé de 2,7%, comparés à ceux de la période correspondante de l'année précédente. En glissement annuel, les prix du groupe se sont accrus de 2,3%.

L'**indice sous jacent** des prix à l'importation s'est établi à 130,9 contre 126,9 au mois précédent, soit une hausse de 3,2%, alors que celui des produits volatiles a fléchi de 6,4%. En glissement annuel, l'indice sous jacent a cru de 18,4%.

Graphique 1: Evolution des indices sous-jacent, volatile et global à l'importation



II. Evolution des prix à l'exportation

La hausse de 8,9%, en variation mensuelle, des prix des biens exportés est liée essentiellement à l'accroissement de ceux de tous les groupes d'utilisation hormis celui de « **l'or industriel** ».

La tendance haussière de 2,2% des prix à l'exportation du groupe « **alimentation-boisson-tabac** » découle de l'accroissement des prix des poissons frais (+6,2%), des mollusques (+2,8%), des extraits de malt et préparations alimentaires (+18,5%). Toutefois, cette évolution des prix du groupe est atténuée par le recul des prix des poissons congelés (-2,6%), des crustacés (-2,4%) et des conserves de poisson

(-20,5%). Sur les cinq premiers mois de l'année 2010, les prix du groupe se sont accrus de 1,3%, comparés à ceux de la période correspondante de l'année 2009. En glissement annuel, les prix des produits du groupe se sont repliés de 0,1%.

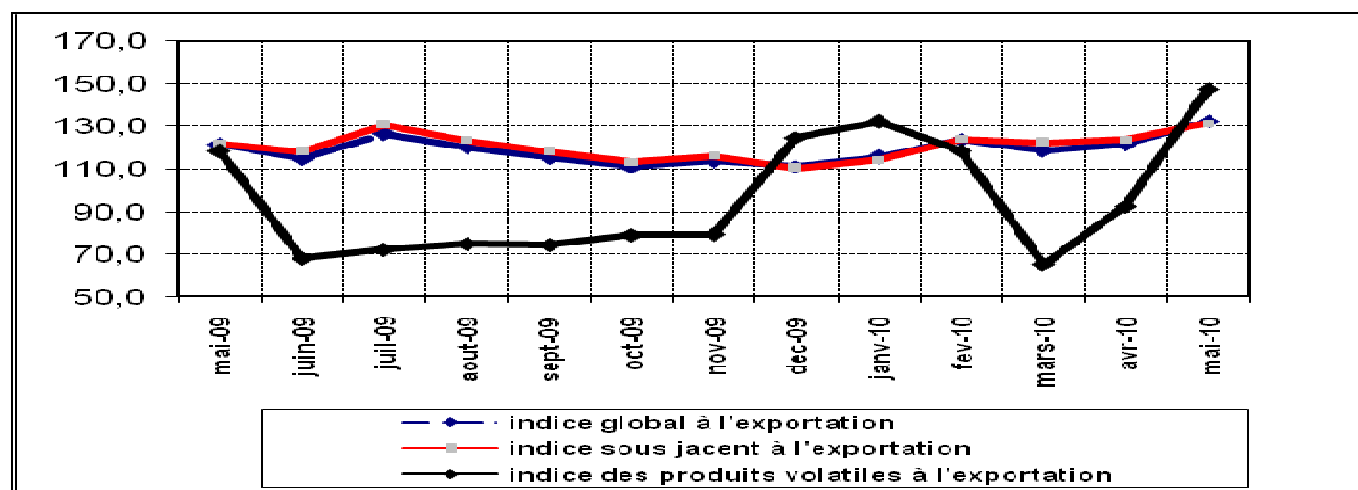
L'accroissement de 10,1%, en variation mensuelle, des prix des produits du groupe « **énergie et lubrifiant** » est consécutif au relèvement de 10,1% de ceux du pétrole raffiné. Le renchérissement du pétrole raffiné à l'exportation s'explique par la hausse constatée sur les prix à l'importation du pétrole brute au cours du mois sous revue. Sur les cinq premiers mois de l'année 2010, les prix du groupe ont reculé de 11,8%, par rapport à ceux de la période correspondante de l'année précédente. En glissement annuel, les prix du groupe ont progressé de 21,2%.

La tendance haussière de 15,9% des prix à l'exportation des produits du groupe « **autres demi-produits** » s'explique principalement par le renchérissement de l'acide phosphorique (+12,3%), des parfums et eau de toilette (+33,8%), des barres en fer ou en acier (+12,6%), ainsi que des fils ou câbles électriques (+12,1%). Sur les cinq premiers mois de 2010, les prix du groupe se sont accrus de 1,4%, par rapport à ceux de la période correspondante de l'année 2009. Comparés au mois de mai 2009, les prix du groupe ont progressé de 24,3%.

La croissance, en variation mensuelle, de 0,1% des prix du groupe « **matières premières animales et végétales** » s'explique par le renchérissement des peaux brutes de bovins (+2,4%). Les prix de l'huile brute d'arachide et ceux du coton se sont stabilisés par rapport au mois précédent. Sur les cinq premiers mois de l'année 2010, les prix du groupe ont chuté de 8,0%, par rapport à ceux de la période correspondante de 2009. En glissement annuel, les prix du groupe ont fléchi de 50,8%.

L'**indice sous jacent** des prix des produits exportés a atteint 131,4 au mois sous revue contre 123,6 au mois précédent équivalent à un renchérissement de 6,3%, au moment où, celui des prix des produits volatiles du même flux a progressé de 59,3%. Comparé au mois de mai de l'année 2009, l'indice sous jacent des produits exportés a crû de 7,8%.

Graphique 2: Evolution des indices sous jacent, volatile et global à l'exportation



III. Les termes de l'échange

Les termes de l'échange se sont établis au niveau global à 1 en mai 2010. Cette situation est induite par la détérioration de ceux des groupes « **alimentation-boisson-tabac** » (0,9), « **énergie et lubrifiant** » (0,8), « **matières premières animales et végétales** » (0,4), et « **matières premières minérales** » (0,5). Les termes de l'échange de tous les groupes d'utilisation se sont détériorés exceptés ceux des « **autres demi-produits** » (1,4) et des « **produits finis destinés à la consommation** » (1,0).

Annexe

Tableau 1 : Variation de l'indice des prix à l'importation par groupe d'utilisation

	Poids	2009	2010				Variation en %		
		Mai	Fév	Mars	Avril	Mai	2010	2010/2009	
							Mai/ Avril	Mai/ Mai	Cumul 5 mois
Alimentation-boisson-tabac	288,0	128,5	117,9	122,8	123,1	121,4	-1,4	-5,5	-12,6
• Riz	106,6	144,7	125,6	119,8	126,9	121,1	-4,6	-16,3	-29,0
• Lait	27,5	96,6	102,4	116,1	109,1	125,2	14,7	29,6	8,7
• Blé	28,8	111,3	103,5	105,3	111,7	104,4	-6,5	-6,2	-8,2
• Huile de palme	16,4	178,3	134,0	114,6	119,6	123,3	3,1	-30,8	-13,1
• Sucre	12,3	89,6	118,2	150,5	134,3	124,9	-7,0	39,5	46,8
Energie et lubrifiant	262,0	93,3	134,5	169,2	168,8	170,3	0,9	82,5	14,0
• Pétrole brute	163,1	90,2	138,9	194,6	183,1	186,9	2,1	107,3	22,3
• Pétrole raffiné	67,0	96,0	125,4	120,2	141,2	139,9	-0,9	45,7	-8,0
• Gaz butane	29,4	101,4	130,3	141,0	155,2	149,0	-4,0	47,0	22,4
Matières premières animales et végétales	17,7	145,7	154,9	160,0	156,2	158,6	1,5	8,8	-3,8
• Huile de soja	15,5	141,3	150,0	160,7	160,3	163,1	1,7	15,4	0,7
Matière premières minérales	1,2	245,0	244,3	244,3	261,4	250,0	-4,3	2,0	-16,3
Autres demi-produits	179,6	111,5	124,0	108,3	100,7	116,4	15,6	4,4	-7,3
Produits finis destinés à l'industrie	87,5	94,4	101,9	110,8	118,0	119,2	1,0	26,3	1,0
Produits finis destinés à la consommation	164,0	99,3	107,3	102,0	103,7	101,6	-2,0	2,3	2,7
Indice global à l'importation	1000,0	108,9	121,0	128,7	128,2	130,7	2,0	20,0	-0,9

Source : ANSD/DSECN/DSC/BEE

Graphique 3: Variation mensuelle des prix à l'importation par groupe d'utilisation

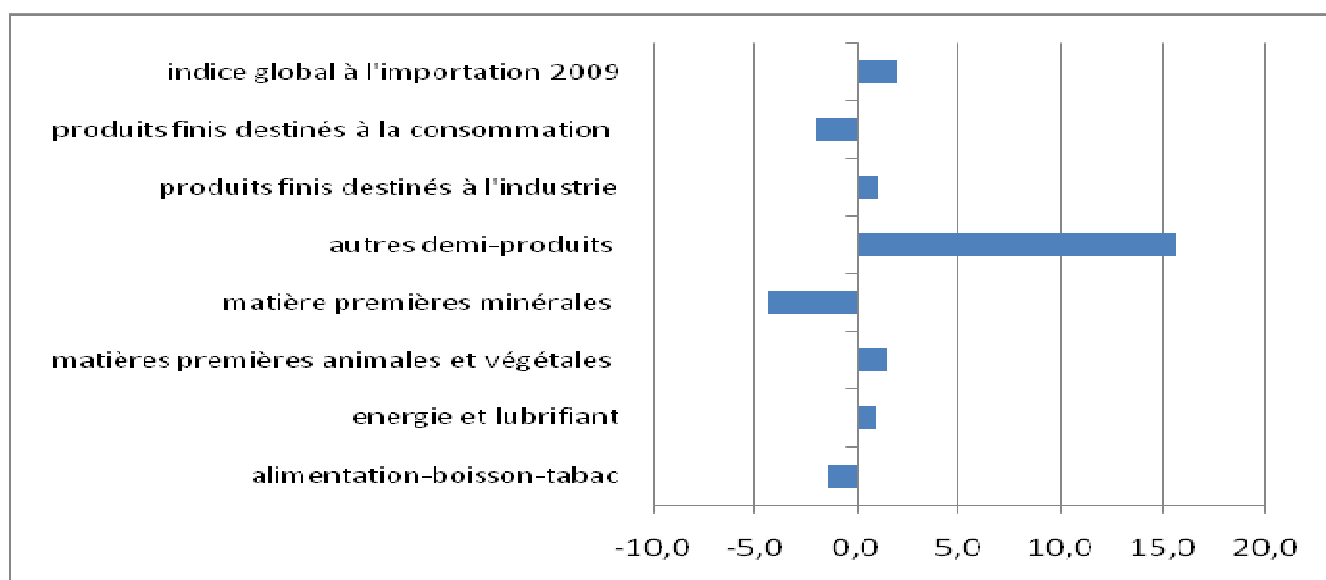


Tableau 2 : Variation de l'indice des prix à l'exportation par groupe d'utilisation

	Poids	2009	2010				Variation en %		
		Mai	Fév.	Mars	Avril	Mai	2010	2010/ 2009	
							Mai/ Avril	Mai/ Mai	cumul 5 mois
Alimentation-boisson-tabac	333,4	114,7	107,2	119,8	112,1	114,6	2,2	-0,1	1,3
• Poissons frais	79,2	132,1	136,5	149,6	134,6	142,9	6,2	8,2	-2,0
• Mollusques	62,3	113,4	107,1	114,7	114,7	117,9	2,8	4,0	4,5
• Poissons réfrigéré	60,2	92,6	86,5	88,7	103,3	100,7	-2,6	8,7	-7,1
• Crustacés	53,5	122,2	105,0	128,6	133,3	130,0	-2,4	6,4	30,2
• Conserve de poisson	28,1	136,9	103,7	120,6	42,0	33,4	-20,5	-75,6	-27,0
• Bouillon	17,7	75,8	81,7	79,8	77,6	76,7	-1,2	1,1	-0,1
• Extrait de malt	14,4	82,7	82,7	141,4	115,8	137,2	18,5	66,0	2,1
Energie et lubrifiant	216,0	118,9	127,9	122,1	130,8	144,0	10,1	21,2	-11,8
• Pétrole raffiné	216,0	118,9	127,9	122,1	130,8	144,0	10,1	21,2	-11,8
Matières premières animales et végétales	57,9	119,8	144,2	107,0	58,9	59,0	0,1	-50,8	-8,0
• Huiles brutes d'arachides	37,5	141,3	102,3	98,7	31,4	31,4	0,0	-74,5	-52,6
• Coton	18,6	115,6	223,5	113,4	113,1	113,1	0,0	-2,1	23,0
Matière premières minérales	24,1	119,3	116,7	102,6	116,4	121,4	4,2	1,7	-7,7
Autres demi-produits	299,4	133,1	139,9	119,3	142,8	165,5	15,9	24,3	1,4
• Acide phosphorique	175,2	132,7	142,0	142,0	147,2	179,0	21,6	14,2	8,4
• Ciment	48,5	156,8	148,4	130,2	159,5	142,0	-11,0	7,0	-13,6
• Engrais	32,0	130,3	140,7	47,6	76,9	162,9	111,9	25,0	21,2
produits finis destinés à la consommation	64,8	107,2	98,2	105,5	93,6	98,7	5,5	-7,9	-1,2
Or industriel	4,4	261,3	193,9	260,5	226,8	202,9	-10,5	-22,3	44,4
Indice global à l'exportation	1000,0	121,7	123,6	118,7	121,6	132,5	8,9	8,9	-2,5

Source : ANSD/DSECN/DSC/BEE

Graphique 3: Variation mensuelle des prix à l'exportation par groupe d'utilisation

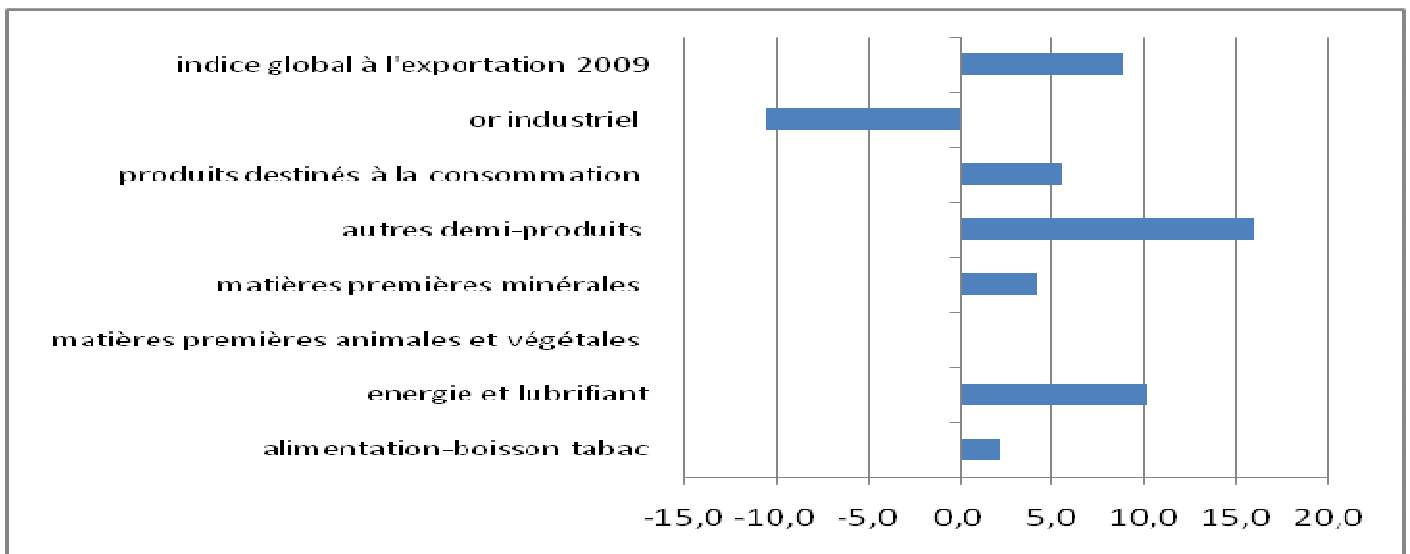


Tableau 3: Evolution de l'indice sous jacent, volatile, global à l'importation

	Poids	2009	2010				Variation en %		
		Mai	Fév	Mars	Avril	Mai	2010	2010/2009	
							Mai/Avril	Mai/Mai	cumul 5 mois
Indice global à l'importation	100	108,9	121,0	128,7	128,2	130,7	2,0	18,2	-0,9
Indice sous jacent à l'importation	88,2	106,9	119,7	128,5	126,9	130,9	3,2	18,4	-0,8
Indice des produits volatiles à l'importation	11,8	137,8	130,6	130,3	137,9	129,0	-6,4	16,2	-8,7

Source : ANSD/DSECN/DSC/BEE

Tableau 4: Evolution de l'indice sous jacent, volatile, global à l'exportation

	Poids	2009	2010				Variation en %		
		Mai	Fév	Mars	Avril	Mai	2010	2010/2009	
							Mai/Avril	Mai/Mai	cumul 5 mois
Indice global à l'exportation	100	121,7	123,6	118,7	121,6	132,5	8,9	8,9	6,8
Indice sous jacent à l'exportation	93,5	121,9	124,0	122,4	123,6	131,4	6,3	7,8	8,9
Indice des produits volatiles à l'exportation	6,5	118,3	118,5	65,2	92,7	147,6	59,3	24,7	-24,2

Source : ANSD/DSECN/DSC/BEE

Tableau 5: Termes de l'échange par groupe d'utilisation

	2009	2010			
	Mai	Fév	Mars	Avril	Mai
Alimentation-boisson-tabac	0,9	0,9	1,0	0,9	0,9
Energie et lubrifiant	1,3	1,0	0,7	0,8	0,8
Matières premières animales et végétales	0,8	0,9	0,7	0,4	0,4
Matière premières minérales	0,5	0,5	0,4	0,4	0,5
Autres demi-produits	1,2	1,1	1,1	1,2	1,4
Produits finis destinés à la consommation	1,1	0,9	2,6	0,9	1,0
Termes de l'échange global	1,1	1,0	0,9	0,9	1,0

Source : ANSD/DSECN/DSC/BEE

Agence Nationale de la Statistique et de la Démographie, Rue de Diourbel x Rue de Saint-Louis
 Point E, Dakar. B.P : 116 Dakar
 Tél. : (221) 33 869 21 39 Fax : (221) 33 824 36 15
Directeur de Publication : Babakar FALL **Adjoint** : Mamadou Falou MBENGUE
Directeur des Statistiques Economiques et de la Comptabilité Nationale : Mamadou Alhousseynou SARR
Chef de division des statistiques conjoncturelles par intérim : Maxime Bruno NAGNONHOU
Chef de bureau des échanges extérieurs: Daouda BALLE
Equipe de rédaction : Daouda BALLE /Jean Paul DIAGNE /Madiaw DIBO
Distribution : Division de la Diffusion, de la Documentation et des Relation avec les Usagers : Aissatou Guèye THIAM