

ANSD

Agence Nationale de
la Statistique et de la Démographie

**Note sur les indices mensuels des prix du Commerce Extérieur
(Avril 2011)**



Avertissement

La note mensuelle fait ressortir le niveau et l'évolution des indices de valeurs unitaires (I.V.U) des marchandises échangées entre le Sénégal et le reste du monde. La valeur unitaire est obtenue en rapportant la valeur de la marchandise à son volume. Exprimée en francs CFA par kg, elle traduit le prix par unité de masse. Ces indices sont de type Laspeyres, base 100 en 2005. La valeur de la marchandise est évaluée au prix CAF (Coût Assurance Fret) à l'importation et au prix FAB (Franco A Bord) à l'exportation. La nomenclature de produits retenue dans le calcul des indices de valeur unitaire est le Système Harmonisé (SH) de désignation et de codification des marchandises à quatre digits (SH4). Les I.V.U sont calculés pour les flux totaux à l'importation et à l'exportation. Afin de dégager la tendance fondamentale des prix aux échanges extérieurs, un indice sous-jacent¹ est calculé à côté d'un indice des produits volatiles qui, lui, rend compte de l'évolution des produits aux fortes variations de prix unitaire. Les données de base utilisées, principalement issues des statistiques douanières, sont relatives au commerce spécial². Les indices à l'importation et à l'exportation sont également calculés par groupe d'utilisation³.

Dans les nomenclatures agrégées (SH à quatre digits et Groupes d'utilisation), les valeurs unitaires peuvent faire l'objet de sensibles fluctuations entre deux mois. Ceci tient en général à la structure des prix des produits qui composent ces nomenclatures.

I. EVOLUTION DES PRIX A L'IMPORTATION

Au mois d'avril 2011, l'indice des prix à l'importation a progressé de 1,2% comparé à celui du mois précédent. Cet accroissement découle de celui des prix des produits des groupes « **produits finis destinés à la consommation** » (+11,1%), « **autres demi-produits** » (+5,7%) et « **produits finis destinés à l'industrie** » (+0,9%). Néanmoins, cette évolution est amoindrie par le repli des prix des produits des groupes « **matières premières minérales** » (-4,7%), « **matières animales et végétales** » (-4,4%), « **alimentation-boisson-tabac** » (-1,8%) et « **énergie et lubrifiant** » (-1,0%). En glissement annuel, les prix des produits à l'importation se sont accrus de 11,2%. Sur les quatre premiers mois de l'année, leur hausse est de 10,9%.

L'accroissement de 11,1% en rythme mensuel, des prix des « **produits finis destinés à la consommation** » résulte de celui des prix des pneumatiques (+32,9%), des savons et produits tensio-actifs (+6,5%) et des insecticides (+2,8%). Cette progression est toutefois, amoindrie par le repli des prix des médicaments (-28,3%) et des articles de transport (-4,2%). En glissement annuel, les prix des produits du groupe ont progressé de 8,9%. Sur les quatre premiers mois de l'année 2011, les prix des produits du groupe ont fléchi de 2,8%, comparés à ceux de la période correspondante de 2010.

La hausse de 5,7% des prix à l'importation des produits du groupe « **autres demi-produits** » est due au relèvement des prix du bois scié (+5,3%) et des fils des machines en fer (+1,8%). Cette évolution est atténuée par le fléchissement des prix des carreaux (-12,3%) et du clinquer (-5,1%). En glissement annuel, les prix des produits du groupe ont connu une tendance haussière de 22,2%. Sur les quatre premiers mois de l'année 2011, les prix des produits du groupe ont enregistré un accroissement de 7,6%, par rapport à ceux de la période correspondante de 2010.

Les prix des produits du groupe « **matières premières minérales** » ont chuté de 4,7%, par rapport au mois précédent. Cette évolution découle essentiellement d'un repli équivalent du gypse. En glissement annuel, les prix des produits du groupe se sont repliés de 13,3%. Sur les quatre premiers mois de l'année 2011, les prix des produits dudit groupe se sont légèrement accrus (+0,4%), comparés à ceux de la période correspondante en 2010.

¹ L'indice sous-jacent est obtenu en élaguant de l'échantillon les produits dont les prix sont sujets à de fortes variations, dits produits volatiles tels que, les insecticides et herbicides à l'importation, ainsi que les mélanges odoriférants pour les industries alimentaires à l'exportation. Un produit est considéré comme volatile si son coefficient de variation est supérieur à 30%.

² Le commerce spécial enregistre les marchandises lorsqu'elles sont destinées à la consommation intérieure ou à l'exportation. Le commerce général comptabilise les marchandises quand elles entrent ou sortent du territoire national.

³ Les groupes d'utilisation classent les produits selon l'utilisation attendue du produit.

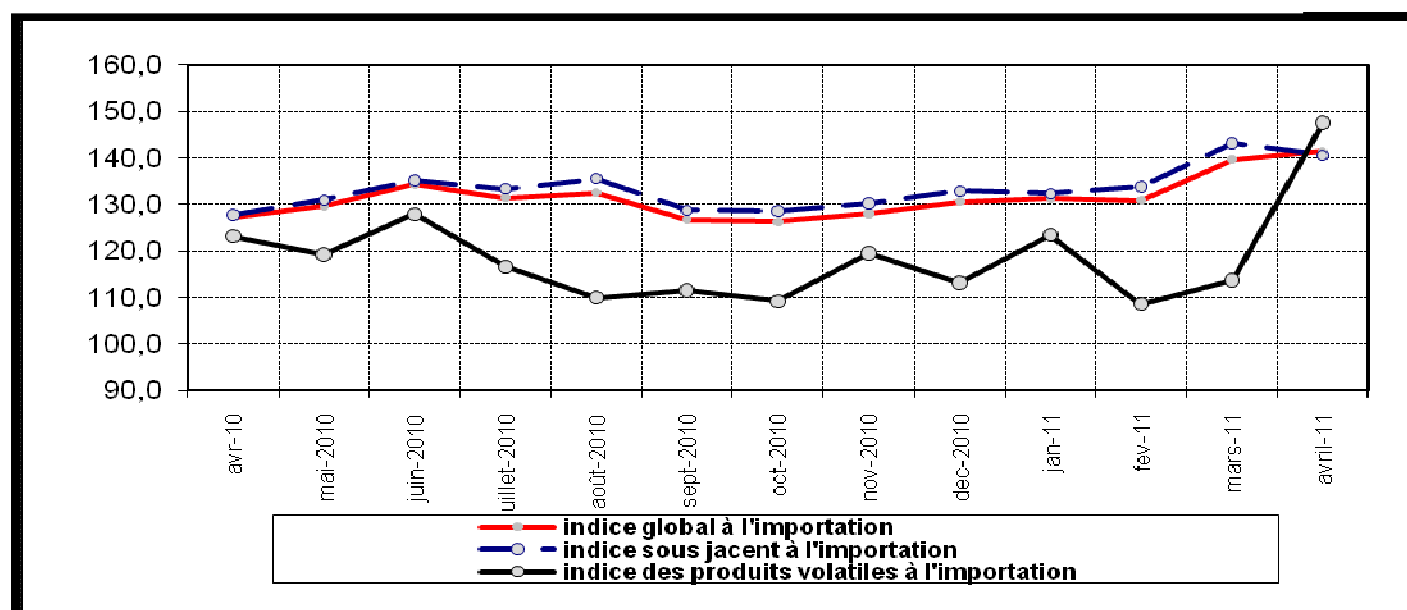
L'indice des prix des produits de groupe « **matières premières animales et végétales** » est ressorti en baisse de 4,4%, à la suite de la diminution des prix du bois brut (-19,9%) et de l'huile de soja (-2,6%). En glissement annuel, les produits du groupe se sont renchérissés de 28,5%. Sur les quatre premiers mois de 2011, les prix des produits du groupe ont connu une hausse de 34,5%, comparés à ceux de la période correspondante en 2010.

La chute de 1,8%, en variation mensuelle, des prix des produits du groupe « **alimentation-boisson-tabac** » s'explique par la contraction de ceux du riz (-12,5%), de l'huile de palme (-11,4%) et du blé (-3,1%). Toutefois, ce repli est amoindri par le relèvement des prix du sucre (+10,5%) et du lait (+5,0%). Le recul des prix du riz est lié à la baisse du prix FAB à l'exportation des principaux pays fournisseurs du Sénégal, en liaison avec l'importance des disponibilités et des perspectives mondiales de production. En avril, le riz d'origine thaïlandaise 100% brisé a côté 498 dollars la tonne contre 511 dollars en mars 2011. La hausse des prix du sucre résulte d'une offre limitée accompagnée d'une forte demande mondiale. En glissement annuel, les prix des produits du groupe « **alimentation-boisson-tabac** » ont crû de 16,2%. Sur les quatre premiers mois de 2011, les produits du groupe ont connu une hausse de 19,1% de leurs prix, comparés à ceux de la période correspondante en 2010.

La chute de 1,0% des prix des produits du groupe « **énergie et lubrifiant** » résulte de celle du pétrole raffiné (-3,3%) et du gaz butane (-1,0%). Ce repli des prix du pétrole raffiné est lié à un relatif apaisement des tensions au Maghreb. En variation annuelle, les prix des produits du groupe ont progressé de 7,3%. Sur les quatre premiers mois de 2011, les produits du groupe se sont renchérissés de 12,3%, comparés à ceux de la période correspondante en 2010.

L'**indice sous jacent** des prix des produits à l'importation a fléchi de 1,8% par rapport à celui du mois précédent. En revanche, les prix des produits volatiles ont progressé de 29,8%, en variation mensuelle. En glissement annuel, l'indice sous jacent a augmenté de 11,2%.

Graphique 1: Evolution des indices sous-jacent, volatile et global à l'importation



II. EVOLUTION DES PRIX A L'EXPORTATION

*L'indice des prix des produits à l'exportation du mois d'avril s'est replié de 11,8%, par rapport au mois précédent. Cette évolution est en liaison avec le fléchissement des prix des produits des groupes « **énergie et lubrifiant** » (-36,3%), des « **matières premières minérales** » (-13,5%) et des « **matières premières animales et végétales** » (-2,7%). Cependant, il est noté un relèvement des prix des produits des groupes « **alimentation-boisson-tabac** » (+4,6%), des « **produits finis destinés à la consommation** » (+2,8%) et, dans une moindre mesure, des « **autres demi-produits** » (+0,9%). En variation annuelle, les prix des produits à l'exportation ont évolué de +14,5%. Sur les quatre premiers mois de 2011, les produits du groupe se sont renchérés de 23,0%.*

La chute de 36,3% en rythme mensuel des prix du groupe « **énergie et lubrifiant** » résulte d'un fléchissement équivalent des prix du pétrole raffiné. En variation annuelle, les prix des produits du groupe se sont accrus de 31,2%. Sur les quatre premiers mois de l'année 2011, les prix des produits du groupe ont progressé de 53,1% comparés à ceux de la période correspondante de l'année 2010.

Le repli de 13,5% en variation mensuelle des prix des produits du groupe « **matières premières minérales** » découle d'un recul de ceux des débris de fonte en acier (-44,4%). Toutefois, cette évolution est amoindrie par l'accroissement des prix des autres argiles (+21,7%) et du sel (+1,1%). Sur les quatre premiers mois de 2011, les prix des produits du groupe ont crû de 9,5%, comparés à ceux de la période correspondante de 2010.

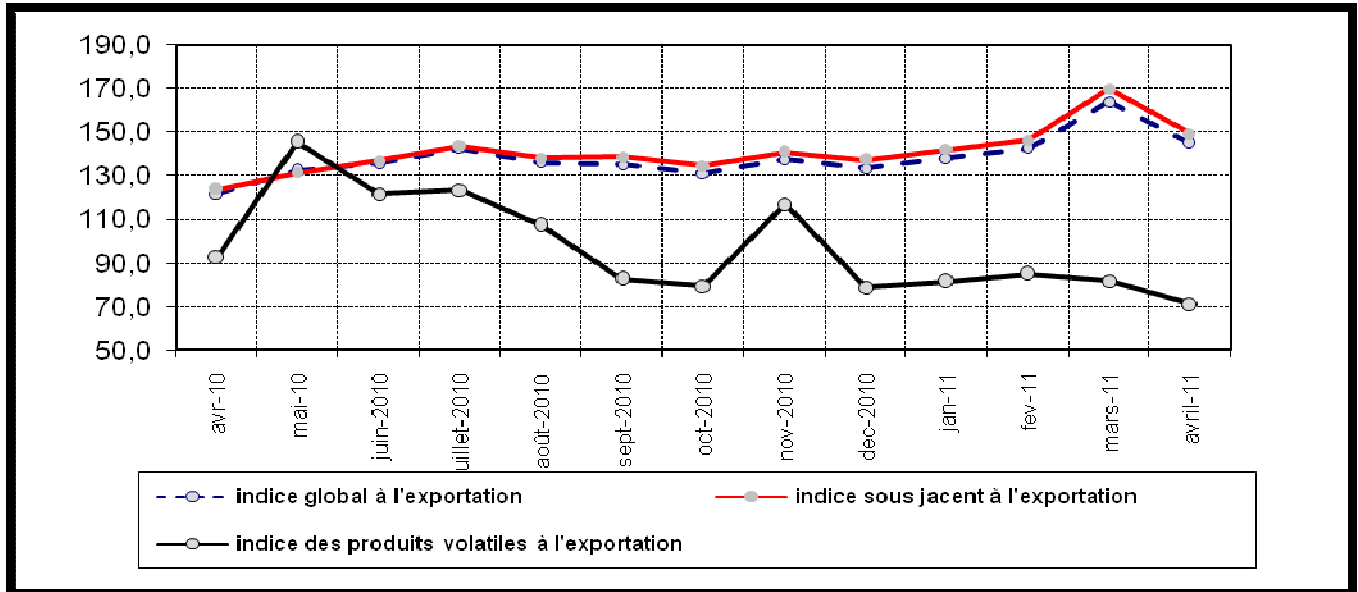
La chute de 2,7% en rythme mensuel des prix des produits du groupe « **matières premières animales et végétales** » est lié à celle des prix du coton (-14,7%) et des peaux brutes de bovins (-5,0%). La hausse des prix de l'huile brute d'arachide (+5,9%) a modéré la tendance baissière des prix des produits du groupe. Les prix des produits du groupe ont progressé de 10,3%, par rapport à ceux du mois correspondant en 2010. Sur les quatre premiers mois de 2011, les prix des produits du groupe se sont accrus de 4,1%, comparés à ceux de la période correspondante en 2010.

Les prix des produits du groupe « **alimentation-boisson-tabac** » ont progressé de 4,6%, par rapport au mois précédent. Cette situation est en liaison avec la hausse des prix des crustacés (+24,3%), conserves des poissons (+23,7%), des mollusques (+6,5%) et des poissons réfrigérés (+3,9%). Le fléchissement des prix des extraits de malt et préparation alimentaire (-9,6%), des poissons frais (6,0%) et des filets de poisson (-5,6%), a atténué la progression des prix des produits du groupe. En variation annuelle, les prix des produits du groupe se sont accrus de 16,0%. Sur les quatre premiers mois de 2011, les prix des produits du groupe ont connu une hausse de 15,5%, par rapport à ceux de la période correspondante en 2010.

L'accroissement de 2,8%, comparé au mois précédent, des prix des produits du groupe « **produits finis destinés à la consommation** » provient essentiellement de celui des prix des articles de transport (+15,7%) et des médicaments (+37,1). Cette hausse est amoindrie par le repli des prix des produits de beauté (-1,1%) des boîtes et sacs en carton (-12,0%) et des voitures de tourisme (-23,3%). En glissement annuel, les prix des produits du groupe ont connu une progression de 2,0%. Sur les quatre premiers mois de 2011, les prix des produits du groupe ont baissé de 9,5%, par rapport à ceux de la période correspondante en 2010.

L'**indice sous jacent** des prix des produits à l'exportation a fléchi de 12,2%, par rapport au mois précédent, au moment où, celui des prix des produits volatiles s'est replié de 13,1%. En glissement annuel, l'indice sous jacent a progressé de 20,6%

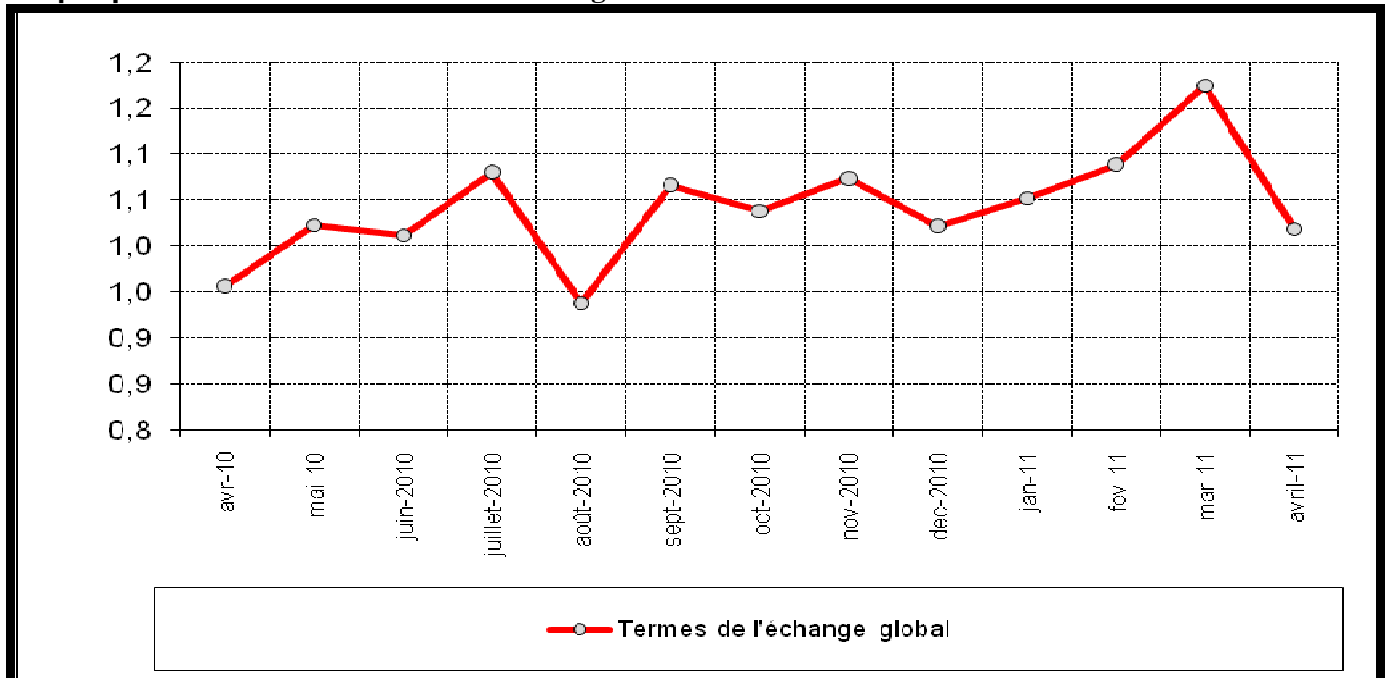
Graphique 2: Evolution des indices sous jacent, volatil et global à l'exportation



III. Les termes de l'échange

Les termes de l'échange se sont globalement améliorés (1,02) au mois d'avril 2011. Cette évolution découle de l'amélioration de ceux des produits des groupes « **matières premières minérales** » (1,35) et des « **autres demi-produits** » (1,21), atténuée par une détérioration de ceux des produits des groupes « **alimentation-boisson-tabac** » (0,96), « **énergie et lubrifiant** » (0,95), « **produits finis destinés à la consommation** » (0,85) et « **matières premières animales et végétales** » (0,56).

Graphique 3: Evolution des termes de l'échange



Annexe

Tableau 1 : Variation de l'indice des prix à l'importation par groupe d'utilisation

Groupe d'utilisation /produits	Poids	2010	2011				Variation en %		
		avril	janv.	fév.	mars	avril	2011	2011/2010	
							avril. / mars.	avril. / avril.	Cumul 4 mois
Alimentation-boisson-tabac	288,0	123,1	141,5	141,5	145,6	143,0	-1,8	16,2	19,1
• Riz	106,6	126,9	144,8	142,4	137,1	120,0	-12,5	-5,5	10,8
• Lait	27,5	109,1	145,9	144,0	151,3	158,9	5,0	45,6	38,2
• Blé	28,8	111,7	175,6	174,9	180,7	175,1	-3,1	56,8	62,4
• Huile de palme	16,4	119,6	167,2	167,2	201,6	178,7	-11,4	49,4	43,5
• Sucre	12,3	134,3	171,6	183,6	143,9	159,0	10,5	18,3	23,6
Energie et lubrifiant	262,0	168,8	156,4	156,5	183,0	181,2	-1,0	7,3	12,3
• Pétrole brut	163,1	183,1	162,7	162,7	183,5	183,5	0,0	0,2	6,6
• Pétrole raffiné	67,0	141,2	129,2	129,2	182,6	176,5	-3,3	25,0	20,9
• Gaz butane	29,4	155,2	182,0	182,0	182,2	180,4	-1,0	16,2	30,9
Matières premières animales et végétales	17,7	156,2	198,0	218,7	210,0	200,7	-4,4	28,5	34,5
• Huile de soja	15,5	160,3	198,5	222,1	214,7	209,0	-2,6	30,4	35,9
• Bois brut	2,2	127,0	194,5	194,5	177,1	141,9	-19,9	11,8	23,8
Matières premières minérales	1,2	95,8	79,5	74,8	78,6	83,1	-4,7	-13,3	0,4
• Gypse	1,2	95,8	79,5	74,8	87,19	83,1	-4,7	-13,3	0,4
Autres demi-produits	179,6	100,7	118,9	111,1	116,4	123,0	5,7	22,2	7,6
• Fils de machine en fer	23,9	79,0	132,1	135,9	142,9	145,5	1,8	84,2	42,4
• Bois scié	15,3	102,1	111,5	97,2	103,1	108,5	5,3	6,3	0,9
• Clinker	12,2	94,5	91,1	91,1	91,5	86,8	-5,1	-8,1	-11,7
• Carreaux	9,1	152,9	134,0	124,5	149,7	131,3	-12,3	-14,2	-4,8
Produits finis destinés à l'industrie	87,5	118,0	108,9	91,8	96,1	97,0	0,9	-17,8	-11,9
• Machines automatiques pour le traitement de l'information	10,2	38,9	131,4	96,4	73,0	74,0	1,4	90,1	14,1
• Véhicules pour le transport de marchandises	11,9	124,9	85,1	155,8	110,8	96,4	-13,1	-22,9	8,6
• Groupe électrogène	8,6	86,7	76,7	62,5	68,1	54,0	-20,7	-37,7	-26,1
Produits finis destinés à la consommation	164,0	103,7	91,7	103,1	101,6	112,9	11,1	8,9	-2,8
• Médicaments	36,2	88,9	91,4	125,0	131,2	94,1	-28,3	5,8	-2,4
• Voiture de tourisme	36,7	86,9	82,3	97,0	81,1	143,0	76,3	64,6	14,5
• Véhicule pour le transport en commun	12,1	61,3	48,2	69,5	63,5	114,7	80,7	87,1	-17,8
Indice global à l'importation	1000,0	127,2	131,3	130,8	139,7	141,4	1,2	11,2	10,9

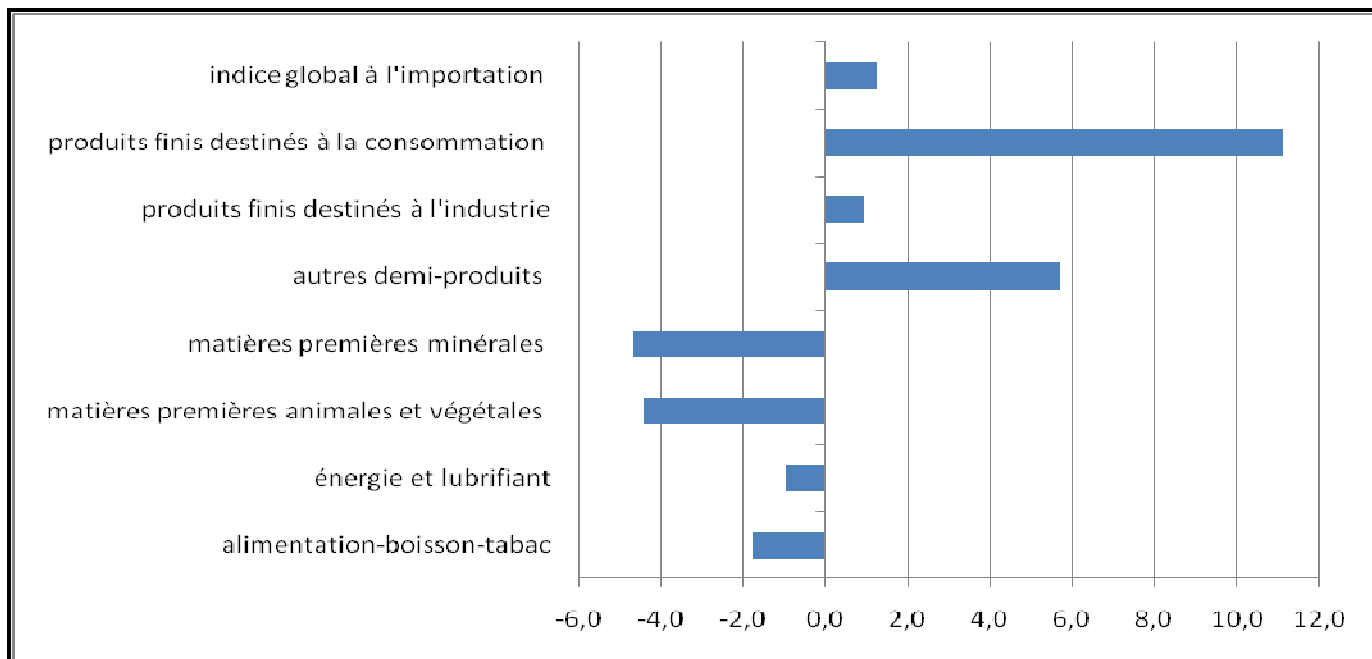
Source : ANSD/DSECN/DSC/BEE

Tableau 2 : Variation de l'indice des prix à l'exportation par groupe d'utilisation

Groupe d'utilisation /produits	Poids	2010	2011				Variation en %		
		avril	janv.	fév.	mars	avril	2011	2011/2010	
							avril. / mars.	avril. / avril.	Cumul 4 mois
Alimentation-boisson-tabac	333,4	112,1	125,4	129,3	131,7	137,8	4,6	16,0	15,5
• Poissons frais	79,2	134,6	141,6	172,9	151,9	142,8	-6,0	6,1	8,7
• Mollusques	62,3	114,7	141,7	140,3	153,5	163,4	6,5	42,4	30,3
• Poissons réfrigérés	60,2	103,3	93,2	101,1	101,8	105,8	3,9	2,4	13,2
• Crustacés	53,5	133,3	151,4	108,5	140,6	174,8	24,3	31,1	17,8
• Conserve de poisson	28,1	120,6	111,0	111,0	104,3	129,0	23,7	7,0	24,6
• Bouillon	17,7	77,6	78,6	80,6	81,9	82,3	0,5	6,1	4,1
• Extrait de malt et préparation alimentaire	14,4	115,8	101,4	133,5	122,1	110,4	-9,6	-4,7	-5,2
Energie et lubrifiant	216,0	130,8	162,1	173,3	269,4	171,5	-36,3	31,2	53,1
• Pétrole raffiné	216,0	130,8	162,1	173,3	269,4	171,5	-36,3	31,2	53,1
Matières premières animales et végétales	57,9	102,5	132,7	117,3	116,2	113,1	-2,7	10,3	4,1
• Huiles brutes d'arachides	37,5	98,7	119,4	114,9	102,4	108,4	5,9	9,9	10,0
• Coton	18,6	113,1	164,0	124,7	144,1	122,9	-14,7	8,6	0,0
• Peaux brutes de bovins	1,7	71,4	82,7	89,0	114,8	109,1	-5,0	52,7	-37,9
Matières premières minérales	24,1	116,4	119,9	132,1	129,5	112,0	-13,5	-3,8	9,5
• Sel	8,9	122,0	124,8	119,3	123,6	125,0	1,1	2,4	5,7
• Autres argiles	7,0	108,8	111,9	119,5	100,1	121,9	21,7	12,0	2,3
• Débris ou fonte de fers ou en acier	8,2	116,7	121,3	156,7	160,8	89,4	-44,4	-23,4	20,2
Autres demi-produits	299,4	142,8	145,0	151,5	149,4	150,7	0,9	5,6	16,4
• Ciment	175,2	147,2	141,1	137,9	137,9	141,0	2,2	-4,2	-3,1
• Acide phosphorique	48,5	159,5	168,4	177,4	175,9	179,8	2,2	12,7	31,2
• Engrais	32,0	76,9	52,1	52,1	52,1	43,4	-16,7	-43,5	-50,8
Produits finis destinés à la consommation	64,8	93,6	89,3	88,2	92,9	95,5	2,8	2,0	-9,5
• Produits de beauté	19,9	91,6	94,6	87,1	89,0	88,0	-1,1	-3,9	-7,2
• Articles de ménage	9,2	119,6	112,7	107,6	135,0	135,7	0,5	13,5	-6,7
• Savon et produits tensio-actifs	8,9	90,2	84,8	84,4	89,2	90,0	0,9	-0,2	-13,8
Or industriel	4,4	226,8	325,0	297,9	302,3	266,9	-11,7	17,7	27,6
• Or sous forme brute	4,4	226,8	325,0	297,9	302,3	266,9	-11,7	17,7	27,6
Indice global à l'exportation	1000,0	121,6	138,0	142,9	164,0	144,7	-11,8	14,5	23,0

Source : ANSD/DSECN/DSC/BEE

Graphique 4: Variation mensuelle des prix à l'importation par groupe d'utilisation



Graphique 5: Variation mensuelle des prix à l'exportation par groupe d'utilisation

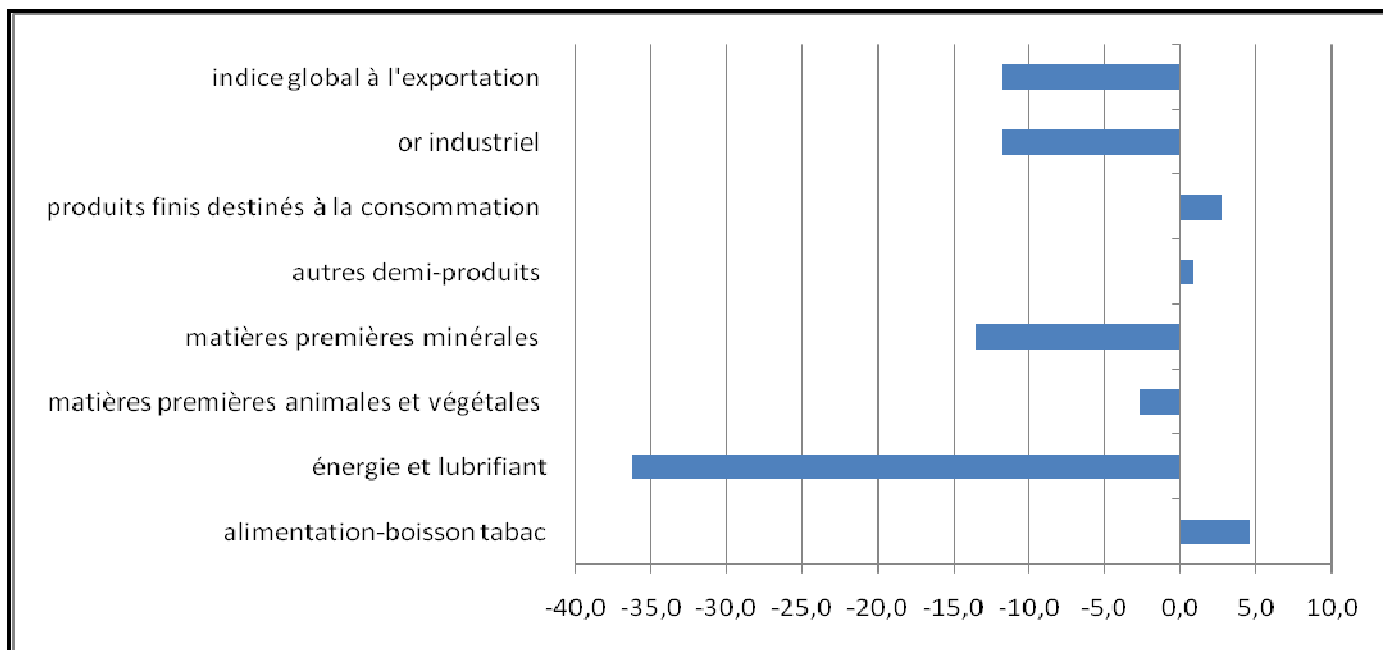


Tableau 3: Evolution de l'indice sous jacent, volatile, global à l'importation

	Poids	2010	2011				Variation en %		
		avril	janv.	fév.	mars	avril	2011	2011/2010	
							avril /mars.	avril. / avril.	Cumul 4 mois
Indice global à l'importation	100	127,2	131,3	130,8	139,7	141,4	1,2	11,2	10,9
Indice sous jacent à l'importation	88,2	127,8	132,3	133,7	143,2	140,6	-1,8	10,1	11,7
Indice des produits volatiles à l'importation	11,8	123,1	123,4	108,6	113,7	147,5	29,8	19,8	4,5

Source : ANSD/DSECN/DSC/BEE

Tableau 4: Evolution de l'indice sous jacent, volatile, global à l'exportation

	Poids	2010					2011					Variation en %		
												2011		2011/2010
		avril	janv.	fév.	mars	avril.	avril. / mars.	avril. / avril.	Cumul 4 mois					
Indice global à l'exportation	100	121,6	138,0	142,9	164,0	144,7	-11,8	14,5	23,0					
Indice sous jacent à l'exportation	93,5	123,6	141,9	146,4	169,7	149,1	-12,2	20,6	25,3					
Indice des produits volatiles à l'exportation	6,5	92,7	81,3	84,9	81,8	71,0	-13,1	-23,4	-21,9					

Source : ANSD/DSECN/DSC/BEE

Tableau 5: Termes de l'échange par groupe d'utilisation

Groupe d'utilisation	2010	2011				
	avril	janv.	fév.	mars	avril	
Alimentation-boisson-tabac	0,91	0,89	0,91	0,90	0,96	
Energie et lubrifiant	0,77	1,04	1,11	1,47	0,95	
Matières premières animales et végétales	0,38	0,67	0,54	0,55	0,56	
Matières premières minérales	0,45	1,51	1,77	1,49	1,35	
Autres demi-produits	1,21	1,22	1,35	1,28	1,21	
Produits finis destinés à la consommation	0,90	0,97	0,86	0,91	0,85	
Termes de l'échange global	0,96	1,05	1,09	1,17	1,02	

Source : ANSD/DSECN/DSC/BEE

Agence Nationale de la Statistique et de la Démographie, Rue de Diourbel x Rue de Saint-Louis
 Point E, Dakar. B.P : 116 Dakar
 Tél. : (221) 33 869 21 39 Fax : (221) 33 824 36 15
Directeur de Publication : Babakar FALL **Adjoint** : Mamadou Falou MBENGUE
Directeur des Statistiques Economiques et de la Comptabilité Nationale : Mamadou Alhousseynou SARR
Chef de division des statistiques conjoncturelles: Maxime Bruno NAGNONHOU
Chef de bureau des échanges extérieurs: Daouda BALLE
Equipe de rédaction : Daouda BALLE /Jean Paul DIAGNE /El hadji Omar SENGHOR
Distribution : Division de la Diffusion, de la Documentation et des Relations avec les Usagers : Aïssatou Guèye THIAM