

**ANSD**

Agence Nationale de  
la Statistique et de la Démographie

**Note sur les indices mensuels des prix du Commerce Extérieur  
(Avril 2010)**



## *Avertissement*

*La note mensuelle fait ressortir le niveau et l'évolution des indices de valeurs unitaires (I.V.U) des marchandises échangées entre le Sénégal et le reste du monde. La valeur unitaire est obtenue en rapportant la valeur de la marchandise à son volume. Exprimée en francs CFA par kg, elle traduit le prix par unité de masse. Ces indices sont de type Laspeyres, base 100 en 2005. La valeur de la marchandise est évaluée au prix CAF (Coût Assurance Fret) à l'importation et au prix FAB (Franco A Bord) à l'exportation. La nomenclature de produits retenue dans le calcul des indices de valeur unitaire est le Système Harmonisé (SH) de désignation et de codification des marchandises à quatre digits (SH4). Les I.V.U sont calculés pour les flux totaux à l'importation et à l'exportation. Afin de dégager la tendance fondamentale des prix aux échanges extérieurs, un indice sous-jacent<sup>1</sup> est calculé à côté d'un indice des produits volatiles qui, lui, rend compte de l'évolution des produits aux fortes variations de prix unitaire. Les données de base utilisées, principalement issues des statistiques douanières, sont relatives au commerce spécial<sup>2</sup>. Les indices à l'importation et à l'exportation sont également calculés par groupe d'utilisation<sup>3</sup>.*

## RESUME

En avril 2010, l'indice des prix des biens importés s'est établi à 128,2 contre 128,7 le mois précédent, soit un recul de 0,4%. Cette évolution est en liaison avec le fléchissement des prix des groupes « **énergie et lubrifiant** » (-0,2%), « **autres demi-produits** » (-7,0%). Cependant, ce fléchissement est amoindri par le renchérissement des groupes « **produits finis destinés à l'industrie** » (+6,5%), « **produits finis destinés à la consommation** » (+1,6%) et « **alimentation-boisson-tabac** » (+0,2%). En glissement annuel, les prix des biens à l'importation ont chuté de 2,7%.

Au titre des exportations, l'indice s'est élevé à 121,6 en avril 2010 contre 118,7 en mars 2010, équivalent à une progression de 2,5%. L'accroissement des prix à l'importation résulte d'un renchérissement des groupes « **énergie et lubrifiant** » (+7,1), des « **matières premières minérales** » (+13,5%) et des « **autres demi-produits** » (+19,7%). Cette tendance haussière est atténuée par la contraction des prix des groupes « **alimentation-boisson-tabac** » (-6,4%) et « **produits finis destinés à la consommation** » (-11,3%). En glissement annuel, les prix des biens à l'exportation ont crû de 4,3%.

### I. Evolution des prix à l'importation

La baisse en rythme mensuel (-0,4%) des prix des produits importés découle d'un fléchissement de ceux des biens des groupes « **énergie et lubrifiant** » et « **autres demi-produits** ». Toutefois, cette chute est amoindrie par une tendance haussière des prix des produits des groupes « **alimentations boisson-tabac** » et « **produits finis destinés à la consommation** ».

La chute de 0,2% en rythme mensuel des prix du groupe « **énergie et lubrifiant** » s'explique par une tendance baissière des prix des huiles brutes de pétrole (-5,9%). Ce recul des prix du groupe est atténué par la progression de ceux du pétrole raffiné (+17,5%). Sur les quatre premiers mois de l'année 2010, les prix du groupe ont progressé de 3,1%, comparés à ceux de la période correspondante de l'année précédente. En variation annuelle, les prix du groupe « **énergie et lubrifiant** » sont ressortis en hausse de 3,1%.

La diminution de 7,0%, en rythme mensuel, des prix du groupe « **autres demi-produits** » est en liaison avec celui des prix du ciment hydraulique (-3,1%), de la soude caustique ou potasse (-11,5%), du bois scié (-9,3%) et des fils de machine en fer ou en acier (-24,5%). Cette évolution est atténuée par le

<sup>1</sup> L'indice sous-jacent est obtenu en élaguant de l'échantillon les produits dont les prix sont sujets à de fortes variations, dits produits volatiles tels que les insecticides et herbicides à l'importation et les mélanges odoriférants pour les industries alimentaires à l'exportation. Un produit est considéré comme volatile si son coefficient de variation est supérieur à 30%.

<sup>2</sup> Le commerce spécial enregistre les marchandises lorsqu'elles passent à la douane pour être destinées à la consommation intérieure ou à l'exportation. Le commerce général comptabilise les marchandises quand elles entrent ou sortent du territoire national.

<sup>3</sup> Les groupes d'utilisation classent les produits selon l'utilisation attendue du produit.

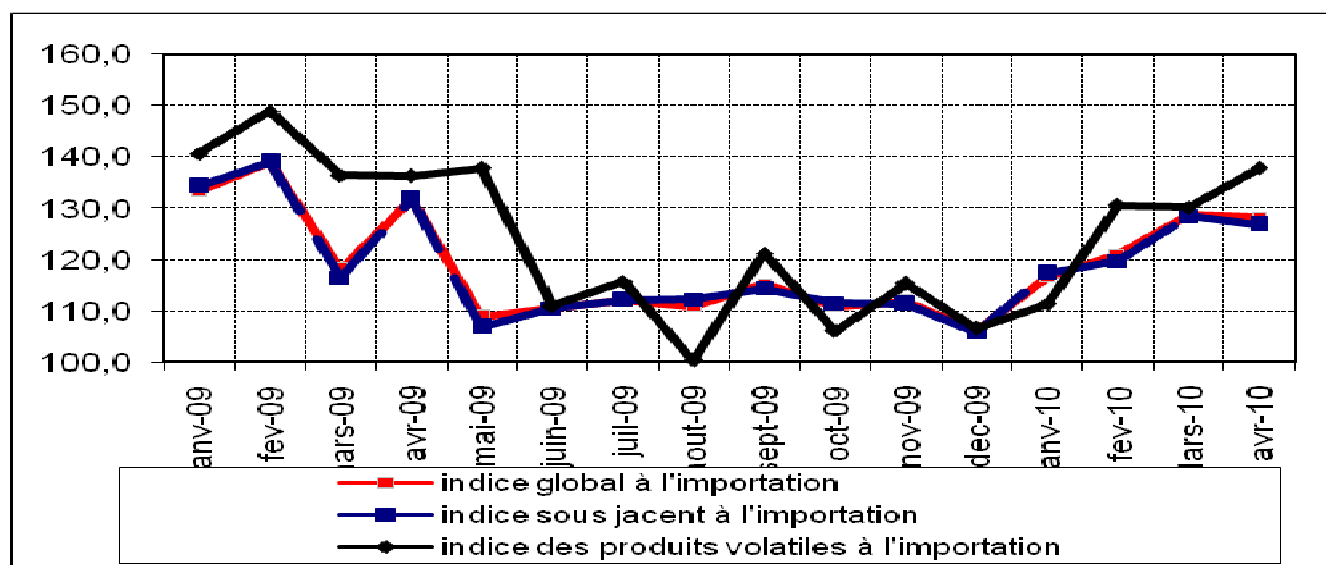
renchérissement des carreaux (+6,9%). Sur les quatre premiers mois de 2010, les prix du groupe ont fléchi de 9,9%, par rapport à ceux de la période correspondante de l'année précédente. En glissement annuel, les prix du groupe ont fléchi de 12,0%.

La hausse de 0,2% en variation mensuelle des prix du groupe « **alimentation-boisson-tabac** » découle de celle des prix du froment de blé (+6,0%), du riz (+5,9%) et de l'huile de palme (+4,4%). Cette évolution est amoindrie essentiellement par le recul des prix du lait (-6,0%) et du sucre (-10,8%). Malgré le reflux des cours mondiaux au niveau des principaux clients du Sénégal tels que, le Vietnam et la Thaïlande, la progression des prix du riz à l'importation serait due à un renchérissement du fret maritime en liaison avec la hausse des prix du pétrole raffiné. Sur les quatre premiers mois de l'année 2010, les prix du groupe ont chuté de 14,2%, comparés à ceux de la période correspondante de l'année 2009. Par rapport au mois d'avril 2009, les prix du groupe ont fléchi de 10,6%.

Le groupe « **produits finis destinés à la consommation** » s'est renchéri de 1,6% en rythme mensuel, en liaison essentiellement avec le relèvement des prix des voitures de tourisme (+2,7%) et des tissus en coton (+13,9%). Cette tendance haussière est atténuée par le fléchissement des prix des médicaments (-6,9%) et des insecticides (-10,8%). Sur les quatre premiers mois de l'année 2010, les prix du groupe ont crû de 2,8%, comparés à ceux de la période correspondante de l'année précédente. En glissement annuel, les prix du groupe ont progressé de 1,4%.

L'**indice sous jacent** des prix à l'importation est ressorti à -1,3% en variation mensuelle, alors que celui des produits volatiles a crû de 5,8%. En glissement annuel, l'indice sous jacent s'est contracté de 3,7%.

**Graphique 1: Evolution des indices sous-jacent, volatile et global à l'importation**



## II. Evolution des prix à l'exportation

Le renchérissement de 2,5% en variation mensuelle des biens exportés est imputable à l'accroissement des prix des groupes « **autres demi-produits** », « **matières premières minérales** » et « **énergie et lubrifiant** ». Cependant, la baisse des prix des groupes « **alimentation-boisson-tabac** » et « **produits finis destinés à la consommation** » a atténué la progression de ceux des biens exportés du mois sous revue.

La hausse des prix à l'exportation des produits du groupe « **autres demi-produits** » de 19,7% découle essentiellement du relèvement des prix des engrais chimiques (+61,6%), de l'acide phosphorique (+22,5%), des barres en fer ou en acier (+5,0%), des fils ou câbles électriques (+12,1%) et du ciment hydraulique (+3,6%). Sur les quatre premiers mois de 2010, les prix du groupe se sont réduits de 4,3%, par rapport à ceux de la période correspondante de l'année 2009. Comparés au mois d'avril 2009, les prix du groupe ont progressé de 5,9%.

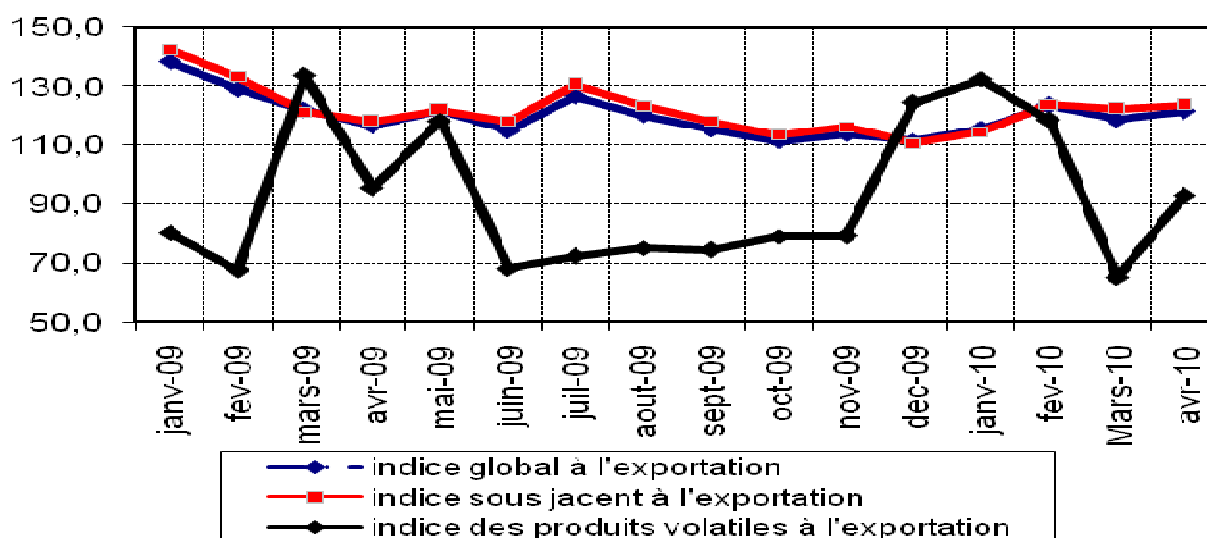
Le relèvement de 7,1% en variation mensuelle des prix des produits du groupe « **énergie et lubrifiant** » est induit par la progression de 7,1% de ceux du pétrole raffiné. Le renchérissement des prix du pétrole raffiné découle de la hausse du cours mondial du baril qui est passé de 79,30 dollars en mars 2010 à 84,18 en avril 2010. Cette tendance haussière du cours du pétrole raffiné est liée à la reprise de la croissance des pays émergents. Sur les quatre premiers mois de l'année 2010, les prix du groupe ont chuté de 18,2%, par rapport à ceux de la période correspondante de l'année précédente. En glissement annuel, les prix du groupe ont crû de 23,7%.

Les prix du groupe « **matières premières animales et végétales** » se sont contractés de 44,9%, en liaison avec la baisse des prix de l'huile brute d'arachide et ses fractions (-68,2%), des peaux brutes de bovins (-67,1%) et du coton (-0,3%). La chute des prix de l'huile brute d'arachide et ses fractions découle du fait que seules la composante autres huiles brutes d'arachide a fait l'objet d'exportation au cours du mois sous revue. Sur les quatre premiers mois de l'année 2010, les prix du groupe ont progressé de 4,9%, par rapport à ceux de la période correspondante de 2009. En glissement annuel, les prix du groupe se sont repliés de 51,5%.

La baisse de 6,4% des prix à l'exportation du groupe « **alimentation-boisson-tabac** » est en liaison avec le fléchissement de ceux des poissons frais (-10,1%), des filets de poisson (+19,1%), des conserves de poisson (-65,2%) et des préparations alimentaires (-18,1%). Cette évolution résulte de l'atonie de la demande mondiale. Cependant, cette chute des prix du groupe est atténuée par le renchérissement des poissons congelés (+16,5%) et des crustacés (+3,6%). Sur les quatre premiers mois de l'année 2010, les prix du groupe ont progressé de 1,7%, comparés à ceux de la période correspondante de l'année 2009. En glissement annuel, le groupe s'est renchéri de 4,4%.

L'**indice sous jacent** des prix des produits exportés s'est relevé de 1,0% en rythme mensuel, au moment où, celui des prix des produits volatiles du même flux a crû de 42,1%. Comparé au mois d'avril de l'année 2009, l'indice sous jacent a progressé de 4,7%.

**Graphique 2: Evolution des indices sous jacent, volatile et global à l'exportation**



### III. Les termes de l'échange

Les termes de l'échange se sont établis au niveau global à 0,9 en avril 2010, comme le mois précédent. Cette détérioration est induite par celle des termes de l'échange des groupes « **alimentation-boisson-tabac** » (0,9), des « **produits finis destinés à la consommation** » (0,9), « **énergie et lubrifiant** » (0,8), « **matières premières animales et végétales** » (0,4) et « **matières premières minérales** » (0,4). Hormis le groupe « **autres demi-produits** » (1,2), dont les termes de l'échange se sont améliorés, ceux des autres groupes se sont détériorés au cours du mois sous revue.

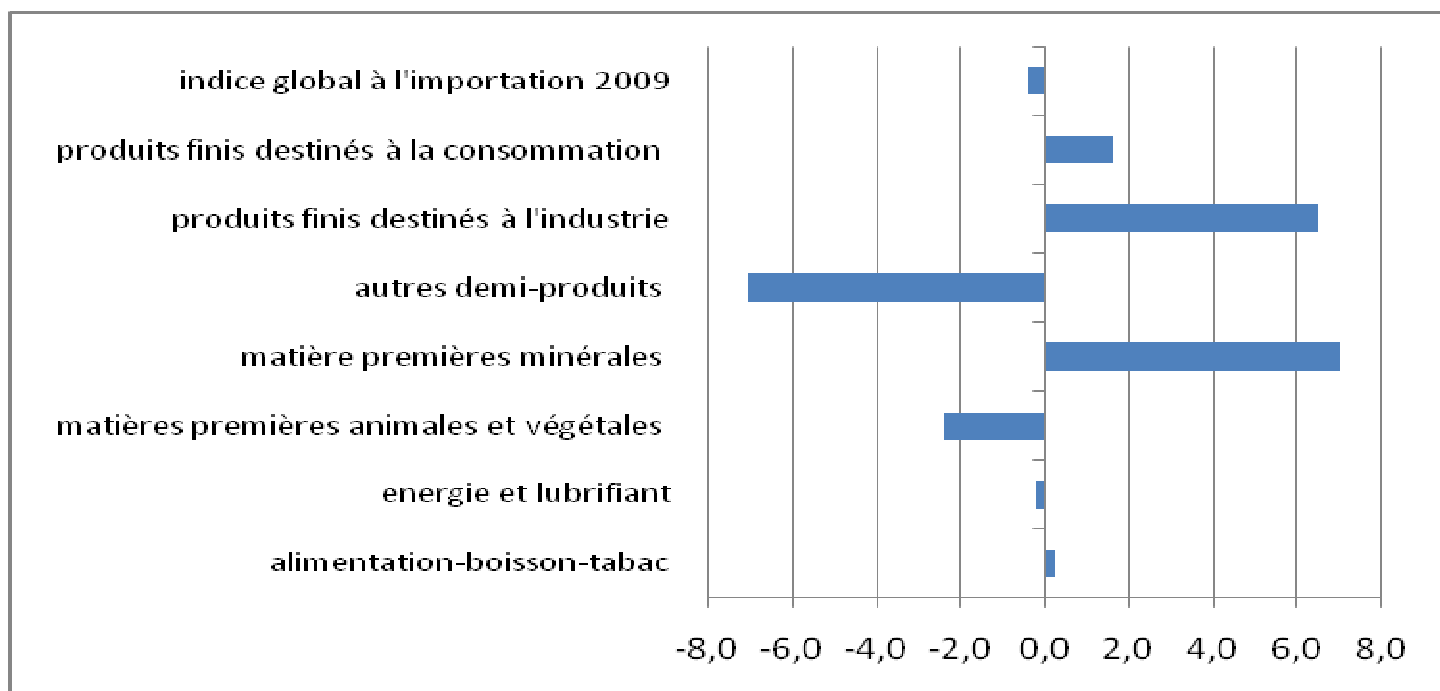
## Annexe

**Tableau 1 : Variation de l'indice des prix à l'importation par groupe d'utilisation**

	Poids	2009	2010				Variation en %		
		Avril	Janv	Fév	Mars	Avril	2010	2010/2009	
							Avril/ Mars	Avril/ Avril	Cumul 4 mois
Alimentation-boisson-tabac	288,0	137,6	116,0	117,9	122,8	123,1	0,2	-10,6	-14,2
Energie et lubrifiant	262,0	163,8	130,3	134,5	169,2	168,8	-0,2	3,1	3,1
Matières premières animales et végétales	17,7	169,7	144,1	154,9	160,0	156,2	-2,4	-8,0	-6,6
Matière premières minérales	1,2	236,4	233,0	244,3	244,3	261,4	7,0	10,6	-20,6
Autres demi-produits	179,6	114,4	103,2	124,0	108,3	100,7	-7,0	-12,0	-9,9
Produits finis destinés à l'industrie	87,5	97,3	116,4	101,9	110,8	118,0	6,5	21,2	-4,1
Produits finis destinés à la consommation	164,0	102,3	108,0	107,3	102,0	103,7	1,6	1,4	2,8
<b>Indice global à l'importation</b>	<b>1000,0</b>	<b>131,7</b>	<b>116,6</b>	<b>121,0</b>	<b>128,7</b>	<b>128,2</b>	<b>-0,4</b>	<b>-2,7</b>	<b>-5,3</b>

Source : ANSD/DSECN/DSC/BEE

**Graphique 3: Variation mensuelle des prix à l'importation par groupe d'utilisation**

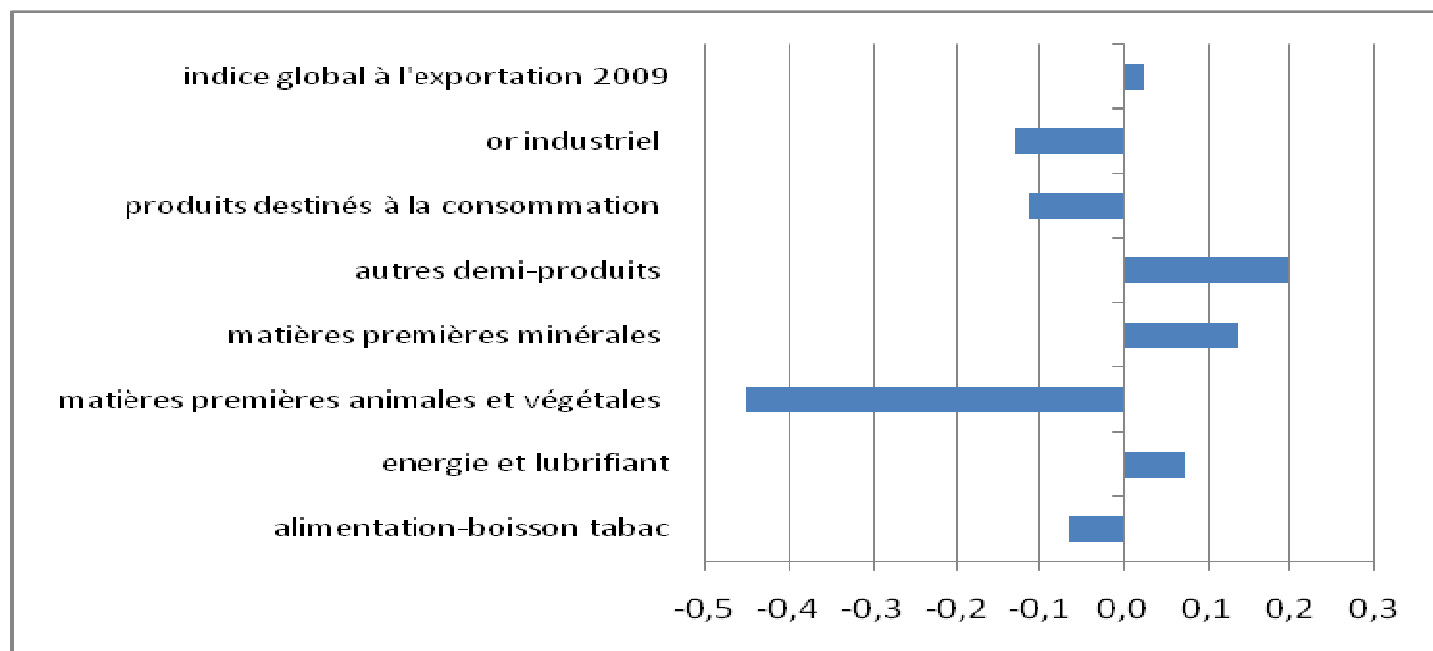


**Tableau 2 : Variation de l'indice des prix à l'exportation par groupe d'utilisation**

	Poids	2009	2010				Variation en %		
		Avril	Janv.	Fév.	Mars	Avril	2010	2010/2009	
							Avril/Mars.	Avril/Avril	cumul 4 mois
Alimentation-boisson-tabac	333,4	107,4	114,5	107,2	119,8	112,1	-6,4	4,4	1,7
Energie et lubrifiant	216,0	105,8	126,2	127,9	122,1	130,8	7,1	23,7	-18,2
Matières premières animales et végétales	57,9	121,4	106,6	144,2	107,0	58,9	-44,9	-51,5	4,9
Matière premières minérales	24,1	123,1	114,7	116,7	102,6	116,4	13,5	-5,4	-10,0
Autres demi-produits	299,4	134,8	110,5	139,9	119,3	142,8	19,7	5,9	-4,3
produits finis destinés à la consommation	64,8	103,0	106,8	98,2	105,5	93,6	-11,3	-9,2	0,6
Or industriel	4,4	212,1	253,1	193,9	260,5	226,8	-12,9	6,9	77,5
<b>Indice global à l'exportation</b>	<b>1000,0</b>	<b>116,6</b>	<b>115,5</b>	<b>123,6</b>	<b>118,7</b>	<b>121,6</b>	<b>2,5</b>	<b>4,3</b>	<b>-5,3</b>

Source : ANSD/DSECN/DSC/BEE

**Graphique 3: Variation mensuelle des prix à l'exportation par groupe d'utilisation**



**Tableau 3: Evolution de l'indice sous jacent, volatile, global à l'importation**

	Poids	2009	2010				Variation en %		
		Avril	Janv	Fév	Mars	Avril	2010	2010/2009	
							Avril/Mars	Avril/Avril	cumul 4 mois
<b>Indice global à l'importation</b>	<b>100</b>	<b>131,7</b>	<b>116,6</b>	<b>121,0</b>	<b>128,7</b>	<b>128,2</b>	<b>-0,4</b>	<b>-2,7</b>	<b>-5,3</b>
Indice sous jacent à l'importation	88,2	131,8	117,3	119,7	128,5	126,9	-1,3	-3,7	-5,6
Indice des produits volatiles à l'importation	11,8	136,3	111,3	130,6	130,3	137,9	5,8	1,2	-9,3

Source : ANSD/DSECN/DSC/BEE

**Tableau 4: Evolution de l'indice sous jacent, volatile, global à l'exportation**

	Poids	2009	2010				Variation en %		
		Avril	Janv	Fév	Mars	Avril	2010	2010/2009	
							Avril/Mars	Avril/Avril	cumul 4 mois
<b>Indice global à l'exportation</b>	<b>100</b>	<b>116,6</b>	<b>115,5</b>	<b>123,6</b>	<b>118,7</b>	<b>121,6</b>	<b>2,5</b>	<b>4,3</b>	<b>6,3</b>
Indice sous jacent à l'exportation	93,5	118,1	114,4	124,0	122,4	123,6	1,0	4,7	9,2
Indice des produits volatiles à l'exportation	6,5	95,2	132,3	118,5	65,2	92,7	42,1	-2,7	-36,3

Source : ANSD/DSECN/DSC/BEE

**Tableau 5: Termes de l'échange par groupe d'utilisation**

	2009	2010			
	Avril	Janv	Fév	Mars	Avril
Alimentation-boisson-tabac	<b>0,8</b>	1,0	0,9	1,0	0,9
Energie et lubrifiant	<b>0,6</b>	1,0	1,0	0,7	0,8
Matières premières animales et végétales	<b>0,7</b>	0,7	0,9	0,7	0,4
Matière premières minérales	<b>0,5</b>	1,4	0,5	0,4	0,4
Autres demi-produits	<b>1,2</b>	1,1	1,1	1,1	1,2
Produits finis destinés à la consommation	<b>1,0</b>	1,0	0,9	2,6	0,9
<b>Termes de l'échange global</b>	<b>0,9</b>	<b>1,0</b>	<b>1,0</b>	<b>0,9</b>	<b>0,9</b>

Source : ANSD/DSECN/DSC/BEE

Agence Nationale de la Statistique et de la Démographie, Rue de Diourbel x Rue de Saint-Louis  
 Point E, Dakar. B.P : 116 Dakar RP Sénégal  
 Tél. : (221) 33 869 21 39 Fax : (221) 33 824 36 15 E-mail : statsenegal@ansd.sn, [statsenegal@yahoo.fr](mailto:statsenegal@yahoo.fr); site : www.ansd.sn  
**Directeur de Publication** : Babakar FALL **Adjoint** : Mamadou Falou MBENGUE  
**Directeur des Statistiques Economiques et de la Comptabilité Nationale** : Mamadou Alhousseynou SARR  
**Chef de division des statistiques conjoncturelles par intérim** : Maxime Bruno NAGNONHOU  
**Chef de bureau des échanges extérieurs**: Daouda BALLE  
**Equipe de rédaction** : Daouda BALLE /Jean Paul DIAGNE /Madiaw DIBO  
**Distribution** : Division de la Diffusion, de la Documentation et des Relation avec les Usagers : Aissatou Guèye THIAM