

ANSD

Agence Nationale de
la Statistique et de la Démographie

**Note sur les indices mensuels des prix du Commerce Extérieur
(Mars 2012)**



Avertissement

La note mensuelle fait ressortir le niveau et l'évolution des indices de valeurs unitaires (I.V.U) des marchandises échangées entre le Sénégal et le reste du monde. La valeur unitaire est obtenue en rapportant la valeur de la marchandise à son volume. Exprimée en francs CFA par kg, elle traduit le prix par unité de masse. Ces indices sont de type Laspeyres, base 100 en 2005. La valeur de la marchandise est évaluée au prix CAF (Coût Assurance Fret) à l'importation et au prix FAB (Franco A Bord) à l'exportation. La nomenclature de produits retenue dans le calcul des indices de valeur unitaire est le Système Harmonisé (SH) de désignation et de codification des marchandises à quatre digits (SH4). Les I.V.U sont calculés pour les flux totaux à l'importation et à l'exportation. Afin de dégager la tendance fondamentale des prix aux échanges extérieurs, un indice sous-jacent¹ est calculé à côté d'un indice des produits volatiles qui, lui, rend compte de l'évolution des produits aux fortes variations de prix unitaire. Les données de base utilisées, principalement issues des statistiques douanières, sont relatives au commerce spécial². Les indices à l'importation et à l'exportation sont également calculés par groupe d'utilisation³.

Dans les nomenclatures agrégées (SH à quatre digits et Groupes d'utilisation), les valeurs unitaires peuvent faire l'objet de sensibles fluctuations entre deux mois. Ceci tient en général à la structure des prix des produits qui composent ces nomenclatures.

I. EVOLUTION DES PRIX A L'IMPORTATION

Les prix des produits à l'importation se sont raffermis de 2,7% au mois de mars 2012 comparés au mois précédent. L'augmentation des prix des produits des groupes d'utilisation « produits finis destinés à la consommation » (+11,5%), « produits finis destinés à l'industrie » (+14,4%) et « alimentation-boisson-tabac » (+3,2%) est l'origine de cette hausse. Toutefois, cette évolution est modérée par le fléchissement des prix des produits des groupes « matières premières minérales » (-22,1%) et « autres demi-produits » (-2,5%). En variation annuelle, les prix des produits à l'importation ont augmenté de 9,1%. Sur les trois premiers mois de l'année 2012, les prix des produits à l'importation ont progressé de 11,2%.

La hausse de 11,5% des prix des produits du groupe « **produits finis destinés à la consommation** » au mois de mars 2012 par rapport au mois précédent est liée à celle des prix des médicaments (+36,6%). Cette progression est amoindrie par le recul des prix des véhicules pour le transport en commun (-12,4%) et des voitures de tourisme (-4,1%). Par rapport au mois de mars 2011, les prix des produits du groupe ont crû de 4,1%. Sur les trois premiers mois de 2012, les prix des produits du groupe ont fléchi de 0,1%.

L'accroissement des prix des véhicules pour le transport de marchandises (+31,2%), des machines pour le traitement de l'information (+17,6%) et des groupes électrogènes (+1,9%) est à l'origine de la hausse de 14,4% des prix des produits du groupe « **produits finis destinés à l'industrie** ». En glissement annuel, les prix des produits du groupe ont augmenté de 44,5%. Sur les trois premiers mois de l'année 2012, les prix des produits ont progressé de 27,1%.

La hausse de 3,2% des prix des produits du groupe « **alimentation-boisson-tabac** » par rapport au mois précédent est en liaison avec celle des prix du riz brisé (+7,3%), de l'huile de palme (+7,0%) et,

¹ L'indice sous-jacent est obtenu en élaguant de l'échantillon les produits dont les prix sont sujets à de fortes variations, dits produits volatiles tels que, les insecticides et herbicides à l'importation, ainsi que les mélanges odoriférants pour les industries alimentaires à l'exportation. Un produit est considéré comme volatile si son coefficient de variation est supérieur à 30%.

² Le commerce spécial enregistre les marchandises lorsqu'elles sont destinées à la consommation intérieure ou à l'exportation. Le commerce général comptabilise les marchandises quand elles entrent ou sortent du territoire national.

³ Les groupes d'utilisation classent les produits selon l'utilisation attendue du produit.

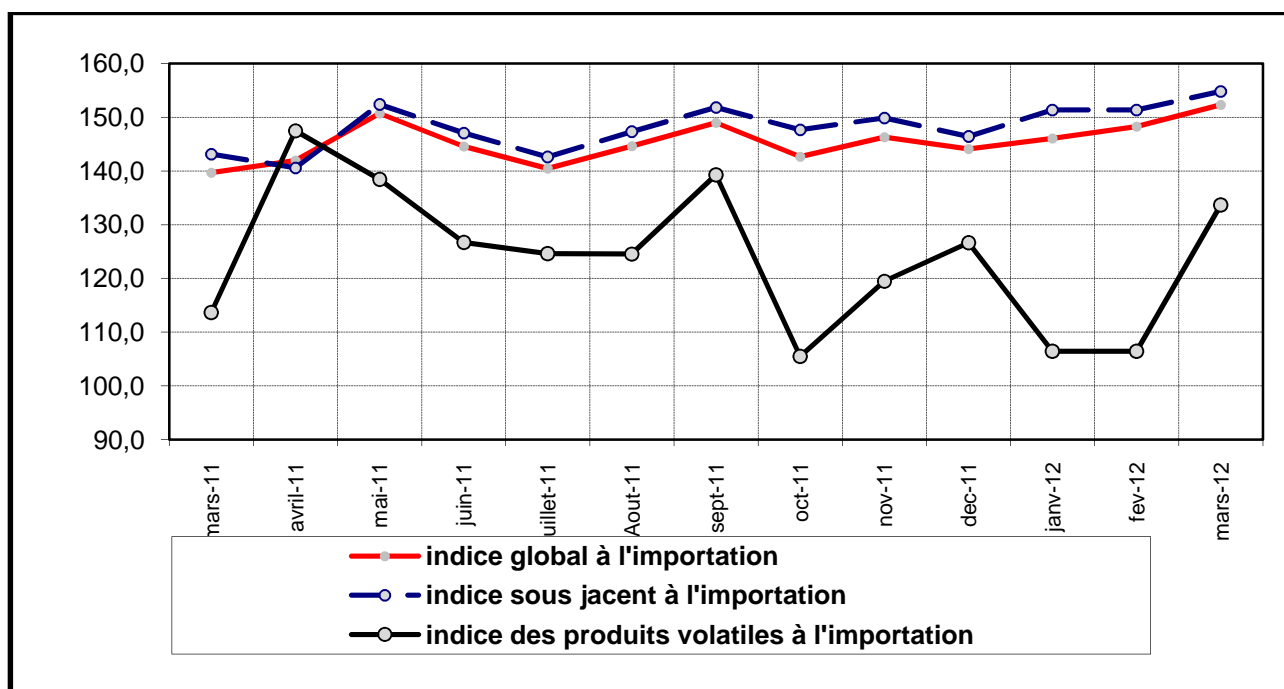
dans une moindre mesure, du sucre (+1,2%). Le renchérissement des prix du riz à l'importation résulte d'un relèvement des prix à l'exportation de la Thaïlande où le cours s'est raffermi de 6,1% passant de 556 dollars la tonne au mois de février 2012 à 590 dollars la tonne en mars 2012. Le recul des prix du blé (-4,3%) et du lait (-1,6%) a atténué la hausse des prix des produits du groupe. En variation annuelle, ils ont progressé de 1,9%. Sur les trois premiers mois de 2012, ils se sont accrus de 1,0% comparés à ceux de la période correspondante en 2011.

Au mois de mars 2012, le repli de 22,1% des prix des produits du groupe « **matières premières minérales** » par rapport au mois de février 2012 s'explique par une baisse équivalente des prix du gypse. En variation annuelle, les prix des produits du groupe ont chuté de 6,6%. Sur les trois premiers mois de l'année 2012, les prix des produits du groupe se sont repliés de 4,9%, comparés à ceux de la période correspondante en 2011.

Les prix des produits du groupe « **autres demi-produits** » ont reculé de 2,5% en variation mensuelle à la suite du fléchissement de ceux des carreaux (-18,0%), des fils de machines en fer (-1,6%) et du clinquer (-0,8%). Cette évolution est amoindrie par l'accroissement des prix du bois scié (+2,6%). En glissement annuel, les prix des produits ont crû de 7,2%. En cumul, sur les trois premiers de 2012, les prix des produits du groupe se sont accrus de 7,2%.

L'**indice sous jacent** des prix à l'importation s'est accru de 2,3% en variation mensuelle, au moment où, celui des produits volatiles a progressé de 25,6%. Par rapport au mois de mars 2011, l'indice sous jacent s'est accru de 8,2%.

Graphique 1: Evolution des indices sous jacent, volatile et global à l'importation



II. EVOLUTION DES PRIX A L'EXPORTATION

En mars 2012, l'indice des prix des produits à l'exportation s'est établi à 165,5 contre 162,6 au mois précédent, soit une progression de 1,8%. Cette évolution est imputable à la tendance haussière des prix des produits de tous les groupes d'utilisation hormis ceux de l'« or

industriel » (-63,8%) et des « matières premières minérales » (-5,1%). En glissement annuel, les prix des produits à l'exportation ont augmenté de 0,9%. Sur les trois premiers mois de l'année 2012, la hausse des prix a été de 10,0%, comparés à ceux de la période correspondante en 2011.

L'accroissement des prix des produits du groupe « **matières premières animales et végétales** » (+14,3%) par rapport au mois précédent est lié essentiellement à celui des huiles brutes d'arachides (+33,3%). Cette situation est expliquée par la baisse de l'offre mondiale par rapport à une demande en croissance. Toutefois, le relèvement des prix des produits du groupe est amoindri par le recul de ceux des peaux brutes de bovins (-52,2%) et du coton (-6,5%). En variation annuelle, les prix des produits du groupe ont crû de 51,2%. Sur les trois premiers mois de l'année, les prix des produits du groupe se sont relevés de 33,0%, comparés à ceux de la période correspondante à l'année 2011.

Les prix des produits du groupe « **produits finis destinés à la consommation** » ont augmenté de 10,9% sous l'effet de la progression de ceux du savon et produits tensio-actifs (+47,0%), ainsi que des articles de ménages (+9,9%). Cependant, le repli des prix des produits de beauté (-2,9%) a atténué cette tendance haussière. En glissement annuel, les prix des produits du groupe se sont accrus de 21,5%. Sur les trois premiers mois de l'année 2012, les prix des produits du groupe ont progressé de 20,5% comparés à ceux de la période correspondante en 2011.

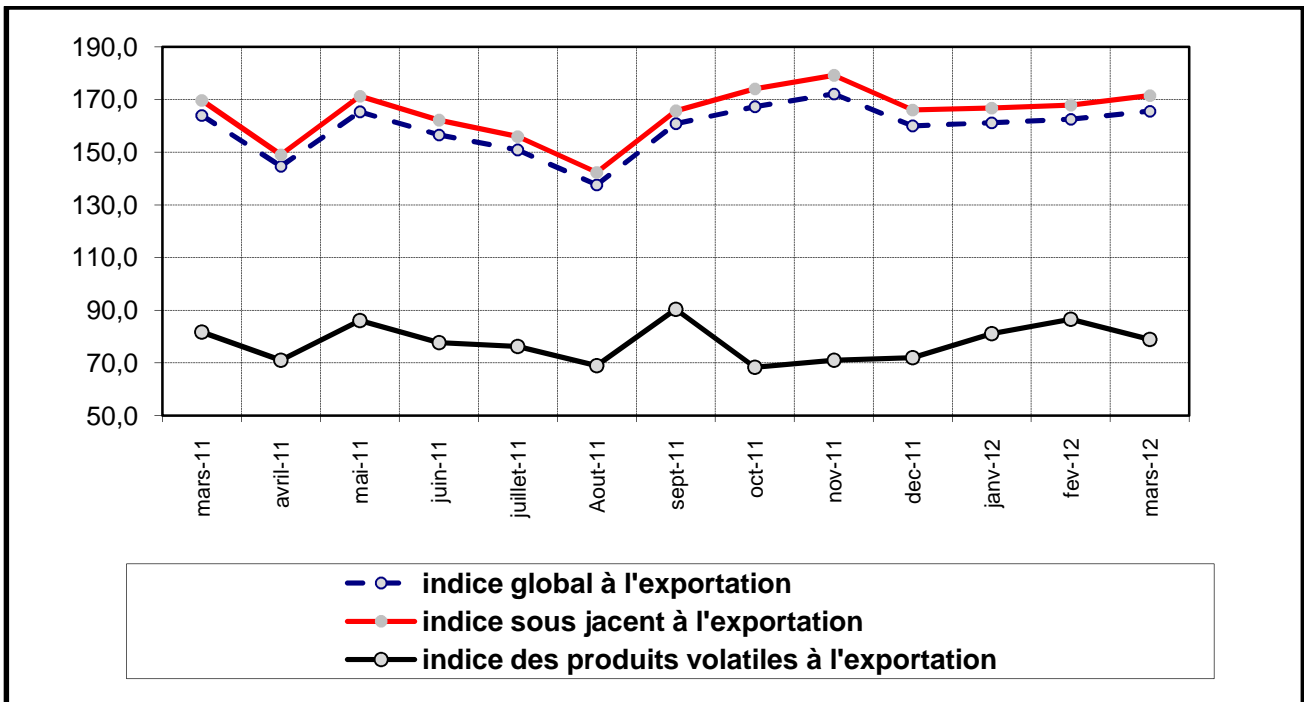
L'accroissement de 4,5% en rythme mensuel des prix des produits du groupe « **alimentation-boisson-tabac** » résulte de celui des prix des poissons réfrigérés (+28,1%), des mollusques (+9,9%) et, dans une moindre mesure, des crustacés (+1,3%). Cette tendance haussière est toutefois atténuée par le repli des prix des extraits de malt et préparation alimentaire (-22,2%) et du bouillon (-4,4%). En glissement annuel, les prix des produits du groupe se sont relevés de 3,9%. En cumul, sur les trois premiers mois de l'année 2012, ils ont augmenté de 2,9%, comparés à ceux de la période correspondante en 2011.

La hausse de 1,3% en rythme mensuel des prix des produits du groupe « **autres demi-produits** » est imputable à celle des prix de l'acide phosphorique (+2,2%). Le repli de 0,3% des prix du ciment a amoindri cette progression. En glissement annuel, les prix des produits ont augmenté de 4,2%. En cumul sur les trois premiers mois de 2012, ils se sont accrus de 5,0% comparés à ceux de la période correspondante en 2011.

Les prix à l'exportation des produits « **matières premières minérales** » ont reculé de 5,1% par rapport au mois précédent sous l'effet de la baisse de ceux des débris en fonte de fer ou en acier (-16,5%) et des autres argiles (-0,6%). Ce fléchissement est atténué par le renchérissement du sel (+4,7%). En glissement annuel, les prix des produits des groupes se sont repliés de 4,5%. En cumul sur les trois premiers mois, leur baisse a été de 0,2%, comparés à ceux de la période correspondante en 2011.

L'**indice sous jacent** des prix des produits à l'exportation s'est accru de 2,2% en rythme mensuel, alors que celui des prix des produits volatiles s'est replié de 8,9%. En glissement annuel, l'indice sous jacent s'est relevé de 1,1%.

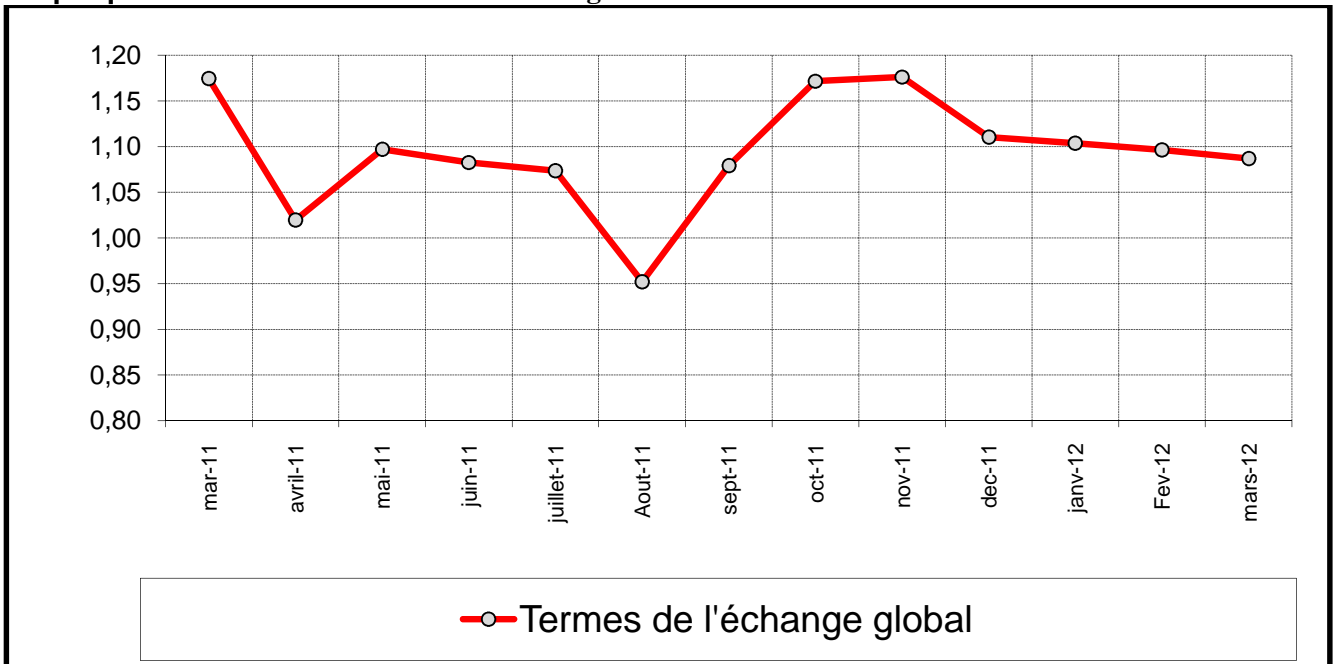
Graphique 2: Evolution des indices sous jacent, Volatile et global à l'exportation



III. LES TERMES DE L'ÉCHANGE

Au mois de mars 2012, l'amélioration des termes de l'échange (1,09) est imputable à celle des produits des groupes « **matières premières minérales** » (1,52), « **autres demi-produits** » (1,25), « **énergie et lubrifiant** » (1,16) et « **produits finis destinés à la consommation** » (1,07). Cette situation est modérée par la détérioration des termes de l'échange des produits des groupes « **alimentation-boisson-tabac** » (0,92) et « **matières premières animales et végétales** » (0,88).

Graphique 3: Evolution des termes de l'échange



Annexe

Tableau 1 : Variation de l'indice des prix à l'importation par groupe d'utilisation (base 100 en 2005)

Groupe d'utilisation /produits	Poids	2011		2012			Variation en %			Contribution à la variation mensuelle
		Mars	Déc.	Janv.	Fév.	Mars	2012	2012/2011		
							Mars / Fév.	Mars / Mars	Cumul 3 mois	
Alimentation-boisson-tabac	288,0	145,6	145,3	140,8	143,7	148,3	3,2	1,9	1,0	0,9
• Riz brisé	106,6	137,1	149,7	153,3	137,4	147,4	7,3	7,5	3,2	0,8
• Lait	27,5	151,3	160,5	135,1	156,4	153,9	-1,6	1,7	1,0	0,0
• Blé	28,8	180,7	151,8	153,0	168,6	161,4	-4,3	-10,7	-9,1	-0,1
• Huile de palme	16,4	201,6	203,4	188,0	196,7	210,6	7,0	4,4	11,1	0,2
• Sucre	12,3	176,0	150,8	145,2	149,8	151,6	1,2	-13,9	-10,5	0,0
Energie et lubrifiant	262,0	183,0	189,6	209,1	206,5	206,5	0,0	12,9	25,5	0,0
• Pétrole brut	163,1	183,5	200,8	202,4	210,3	206,6	-1,8	12,6	21,7	-0,4
• Pétrole raffiné	67,0	182,6	163,0	238,6	207,6	213,1	2,7	16,7	49,5	0,2
• Gaz butane	29,4	182,2	188,5	178,6	190,0	191,3	0,7	5,0	2,5	0,0
Matières premières animales et végétales	17,7	210,0	207,9	193,3	199,0	199,1	0,0	-5,2	-5,6	0,0
• Huile de soja	15,5	214,7	210,6	200,4	207,0	208,7	0,8	-2,8	-3,0	0,0
• Bois brut	2,2	177,1	188,9	142,8	142,8	131,2	-8,1	-25,9	-26,4	0,0
Matières premières minérales	1,2	87,2	77,4	86,3	104,5	81,5	-22,1	-6,6	-4,9	0,0
• Gypse	1,2	87,2	77,4	86,3	104,5	81,5	-22,1	-6,6	-4,9	0,0
Autres demi-produits	179,6	116,4	127,3	118,9	127,9	124,7	-2,5	7,2	7,2	-0,4
• Fils de machine en fer	23,9	142,9	158,1	155,3	149,2	146,7	-1,6	2,7	9,8	0,0
• Bois scié	15,3	103,1	115,5	99,5	100,0	102,6	2,6	-0,5	-3,1	0,0
• Clinquer	12,2	91,5	86,7	86,7	87,3	86,5	-0,8	-5,4	-4,9	0,0
• Carreaux	9,1	149,7	129,7	145,6	156,7	128,6	-18,0	-14,1	5,6	-0,1
Produits finis destinés à l'industrie	87,5	96,1	110,9	117,0	121,4	138,9	14,4	44,5	27,1	1,0
• Machines automatiques pour le traitement de l'information	10,2	73,0	138,7	46,2	91,5	107,6	17,6	47,4	-18,5	0,2
• Véhicules pour le transport de marchandises	11,9	110,8	87,2	165,8	111,2	145,9	31,2	31,7	20,3	0,2
• Groupe électrogène	8,6	68,1	107,2	166,0	92,3	94,1	1,9	38,2	70,0	0,0
Produits finis destinés à la consommation	164,0	101,6	98,9	95,3	94,9	105,8	11,5	4,1	-0,1	1,3
• Médicaments	36,2	131,2	107,4	125,1	95,2	130,1	36,6	-0,9	0,8	1,0
• Voiture de tourisme	36,7	81,1	73,7	81,8	89,7	86,1	-4,1	6,1	-1,1	-0,1
• Véhicule pour le transport en commun	12,1	63,5	68,6	57,2	97,0	84,9	-12,4	33,8	32,0	-0,1
Indice global à l'importation	1000,0	139,7	144,1	146,1	148,3	152,3	2,7	9,1	11,2	2,7

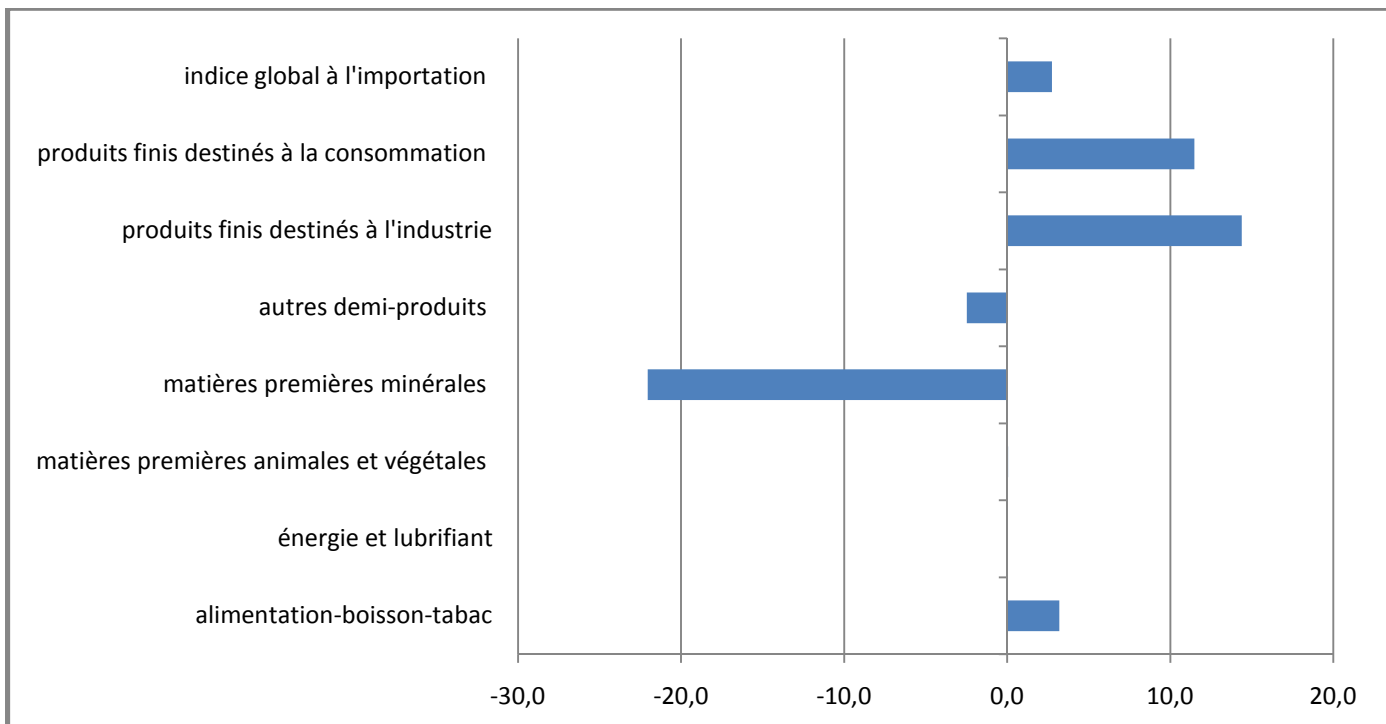
Source : ANSD/DSECN/DSC/BEE

Tableau 2 : Variation de l'indice des prix à l'exportation par groupe d'utilisation (base 100 en 2005)

Groupe d'utilisation / produits	Poids	2011		2012			Variation en %			Contribution à la variation mensuelle
		Mars	Déc.	Janv.	Fév.	Mars	2012/2011			
							Mars / Fév.	Mars / Mars	Cumul 3 mois	
Alimentation-boisson-tabac	333,4	131,7	133,0	129,8	131,0	136,8	4,5	3,9	2,9	1,2
• Poissons frais	79,2	151,9	151,4	146,3	148,2	148,9	0,4	-2,0	-4,9	0,0
• Mollusques	62,3	153,5	147,2	163,9	161,7	177,7	9,9	15,8	15,6	0,6
• Poissons réfrigérés	60,2	101,8	102,7	94,0	97,8	125,2	28,1	23,0	7,0	1,0
• Crustacés	53,5	140,6	152,3	105,5	95,0	96,3	1,3	-31,5	-25,9	0,0
• Conserve de poisson	28,1	104,3	107,5	137,3	147,8	147,8	0,0	41,6	32,6	0,0
• Bouillon	17,7	81,9	87,1	88,1	91,4	87,4	-4,4	6,7	10,8	0,0
• Extrait de malt et préparation alimentaire	14,4	122,1	139,5	177,3	198,4	154,3	-22,2	26,4	48,5	-0,4
Energie et lubrifiant	216,0	269,4	206,7	225,2	239,4	240,5	0,4	-10,7	16,6	0,1
• Pétrole raffiné	216,0	269,4	206,7	225,2	239,4	240,5	0,4	-10,7	16,6	0,1
Matières premières animales et végétales	57,9	116,2	136,4	157,6	153,7	175,7	14,3	51,2	33,0	0,8
• Huiles brutes d'arachides	37,5	102,4	138,5	138,8	138,5	184,7	33,3	80,3	37,2	1,1
• Coton	18,6	144,1	136,1	199,7	172,7	161,4	-6,5	12,0	23,3	-0,1
• Peaux brutes de bovins	1,7	114,8	95,7	111,2	278,1	132,9	-52,2	15,7	82,3	-0,2
Matières premières minérales	24,1	129,5	119,7	126,7	130,3	123,7	-5,1	-4,5	-0,2	-0,1
• Sel	8,9	123,6	127,2	121,7	124,8	130,7	4,7	5,8	2,6	0,0
• Autres argiles	7,0	100,1	94,7	99,4	108,9	108,3	-0,6	8,2	-4,5	0,0
• Débris ou fonte de fers ou en acier	8,2	160,8	132,6	155,2	154,5	129,0	-16,5	-19,8	0,0	-0,1
Autres demi-produits	299,4	149,4	170,4	158,7	153,8	155,7	1,3	4,2	5,0	0,4
• Ciment	175,2	137,9	126,5	124,6	122,3	121,9	-0,3	-11,6	-11,6	0,0
• Acide phosphorique	48,5	175,9	220,5	192,6	185,2	189,3	2,2	7,7	8,7	0,4
• Engrais	32,0	52,1	50,2	52,1	52,1	52,1	0,0	0,0	0,0	0,0
Produits finis destinés à la consommation	64,8	92,9	111,5	111,4	101,7	112,8	10,9	21,5	20,5	0,4
• Produits de beauté	19,9	89,0	96,1	106,3	104,8	101,7	-2,9	14,3	15,6	0,0
• Articles de ménage	9,2	135,0	142,2	129,6	158,7	174,4	9,9	29,2	30,3	0,1
• Savon et produits tensio-actifs	8,9	89,2	144,9	155,6	93,7	137,7	47,0	54,4	49,8	0,2
Or industriel	4,4	302,3	440,8	538,4	572,8	207,2	-63,8	-31,5	42,5	-1,0
• Or sous forme brute	4,4	302,3	440,8	538,4	572,8	207,2	-63,8	-31,5	42,5	-1,0
Indice global à l'exportation	1000,0	164,0	159,9	161,2	162,6	165,5	1,8	0,9	10,0	1,8

Source : ANSD/DSECN/DSC/BEE

Graphique 4: Variation mensuelle des prix à l'importation par groupe d'utilisation



Graphique 5: Variation mensuelle des prix à l'exportation par groupe d'utilisation

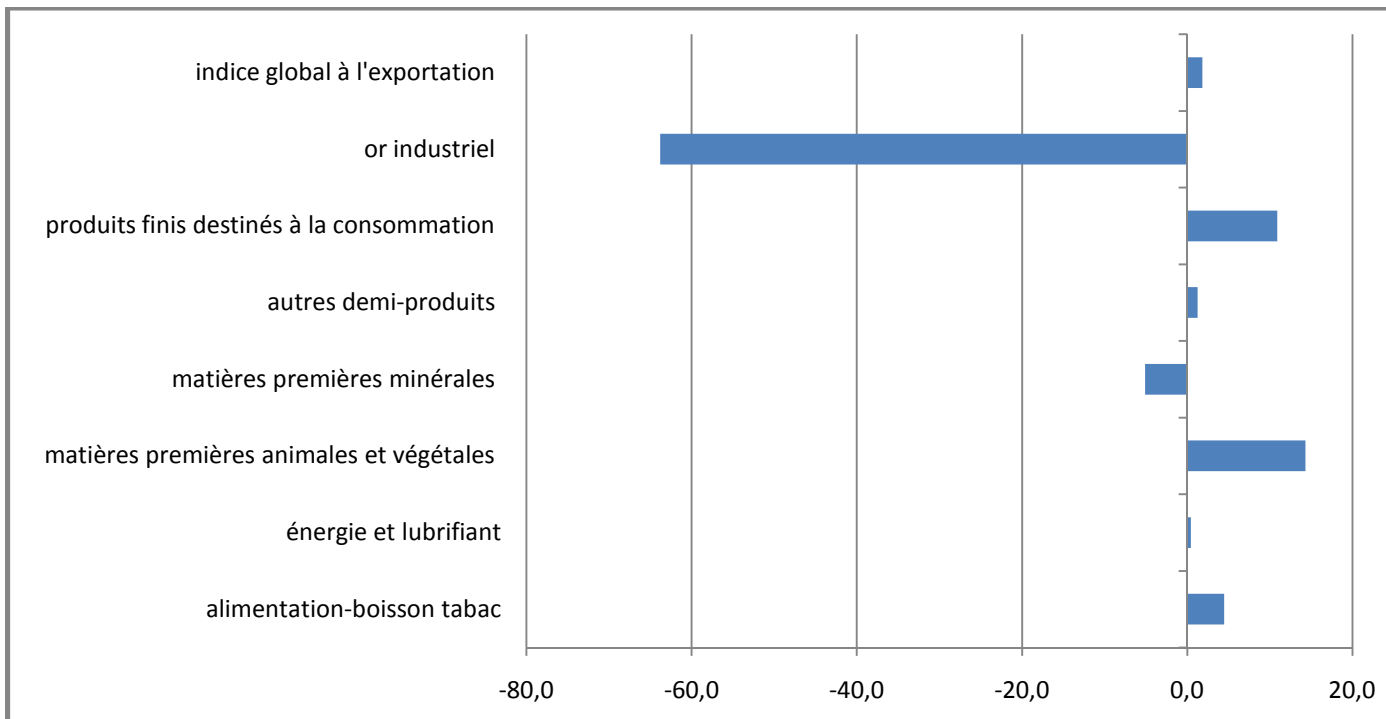


Tableau 3: Evolution de l'indice sous jacent, volatile, global à l'importation (base 100 en 2005)

	Poids	2011		2012			Variation en %		
		Mars	Déc.	Janv.	Fév.	Mars	2012	2012/2011	
							Mars / Fév.	Mars / Mars	Cumul 3 mois
Indice global à l'importation	100	139,7	144,1	146,1	148,3	152,3	2,7	9,1	11,2
Indice sous jacent à l'importation	88,2	143,2	146,4	151,4	151,4	154,8	2,3	8,2	11,8
Indice des produits volatiles à l'importation	11,8	113,7	126,6	106,4	106,4	133,7	25,6	17,6	0,3

Source : ANSD/DSECN/DSC/BEE

Tableau 4: Evolution de l'indice sous jacent, volatile, global à l'exportation (base 100 en 2005)

	Poids	2011		2012			Variation en %		
		Mars	Déc.	Janv.	Fév.	Mars	2012	2012/2011	
							Mars / Fév.	Mars / Mars	Cumul 3 mois
Indice global à l'exportation	100	164,0	159,9	161,2	162,6	165,5	1,8	0,9	10,0
Indice sous jacent à l'exportation	93,5	169,7	166,0	183,1	167,8	171,5	2,2	1,1	10,5
Indice des produits volatiles à l'exportation	6,5	81,8	72,0	81,1	86,6	78,9	-8,9	-3,5	-0,5

Source : ANSD/DSECN/DSC/BEE

Tableau 5: Termes de l'échange par groupe d'utilisation (base 100 en 2005)

Groupe d'utilisation	2011		2012		
	Mars	Déc.	Janv.	Fév.	Mars
Alimentation-boisson-tabac	0,90	0,92	0,92	0,91	0,92
Energie et lubrifiant	1,47	1,09	1,08	1,16	1,16
Matières premières animales et végétales	0,55	0,66	0,82	0,77	0,88
Matières premières minérales	1,49	1,55	1,47	1,25	1,52
Autres demi-produits	1,28	1,34	1,77	1,20	1,25
Produits finis destinés à la consommation	0,91	1,13	1,17	1,07	1,07
Termes de l'échange global	1,17	1,11	1,21	1,10	1,09

Source : ANSD/DSECN/DSC/BEE

Méthodologie de calcul de la contribution en points à la variation totale de l'indice global

La contribution d'un groupe d'utilisation est sa part dans variation de l'indice global. Elle s'obtient comme suit :

Soit i un groupe d'utilisation

P_i : la pondération du groupe d'utilisation i dans l'indice global ;

P : la somme totale des pondérations des groupes d'utilisation ;

V_i : la variation du groupe d'utilisation i ;

I_i : le niveau de l'indice du groupe d'utilisation à la période $t-1$;

I : le niveau de l'indice global à la période $t-1$.

$Contrib_i$: la contribution du groupe d'utilisation i à la variation de l'indice global

$$Contrib_i = \frac{P_i}{P} * \frac{I_i}{I} * V_i$$

Par exemple pour calculer la contribution, en pourcentage du groupe d'utilisation « **alimentation-boisson-tabac** », nous procédons comme suit :

Libellé	Pondération	Déc-10	Sept-11	Oct-11	Nov-11	Déc-11	Variation mensuelle	contribution
Alimentation-boisson-tabac	288,0	135,1	148,0	141,0	142,6	145,3	1,9	0,5
Indice global	1000,0	130,6	149,0	142,7	146,3	144,1	-1,5	-1,5

$$0,5 = \frac{288,0}{1000} * \frac{142,6}{146,3} * 1,9 * 100$$

Cela signifie que le groupe d'utilisation « **alimentation-boisson-tabac** » atténue la tendance baissière de l'indice global de 0,5.

Agence Nationale de la Statistique et de la Démographie, Rue de Diourbel x Rue de Saint-Louis

Point E, Dakar. B.P : 116 Dakar

Tél. : (221) 33 869 21 39 Fax : (221) 33 824 36 15

Directeur de Publication : Babakar FALL **Adjoint** : Mamadou Falou MBENGUE

Directeur des Statistiques Economiques et de la Comptabilité Nationale : Mamadou Alhousseynou SARR

Chef de division des statistiques conjoncturelles: Maxime Bruno NAGNONHOU

Chef de bureau des échanges extérieurs: Daouda BALLE

Equipe de rédaction : Daouda BALLE /Jean Paul DIAGNE /El Hadji Omar SENHOR

Distribution : Division de la Diffusion, de la Documentation et des Relations avec les Usagers : Aïssatou Guèye THIAM

Pour toute information s'adresser au Bureau des Echanges Extérieurs