

ANSD

Agence Nationale de
la Statistique et de la Démographie

**Note sur les indices mensuels des prix du Commerce Extérieur
(Janvier 2011)**



Avertissement

La note mensuelle fait ressortir le niveau et l'évolution des indices de valeurs unitaires (I.V.U) des marchandises échangées entre le Sénégal et le reste du monde. La valeur unitaire est obtenue en rapportant la valeur de la marchandise à son volume. Exprimée en francs CFA par kg, elle traduit le prix par unité de masse. Ces indices sont de type Laspeyres, base 100 en 2005. La valeur de la marchandise est évaluée au prix CAF (Coût Assurance Fret) à l'importation et au prix FAB (Franco A Bord) à l'exportation. La nomenclature de produits retenue dans le calcul des indices de valeur unitaire est le Système Harmonisé (SH) de désignation et de codification des marchandises à quatre digits (SH4). Les I.V.U sont calculés pour les flux totaux à l'importation et à l'exportation. Afin de dégager la tendance fondamentale des prix aux échanges extérieurs, un indice sous-jacent¹ est calculé à côté d'un indice des produits volatiles qui, lui, rend compte de l'évolution des produits aux fortes variations de prix unitaire. Les données de base utilisées, principalement issues des statistiques douanières, sont relatives au commerce spécial². Les indices à l'importation et à l'exportation sont également calculés par groupe d'utilisation³.

Dans les nomenclatures agrégées (SH à quatre digits et Groupes d'utilisation), les valeurs unitaires peuvent faire l'objet de sensibles fluctuations entre deux mois. Ceci tient en général à la structure des prix des produits qui composent ces nomenclatures.

RESUME

En janvier 2011, les produits à l'importation se sont renchérissés de 0,5% par rapport au mois précédent. Cette hausse résulte de celle des produits des groupes « **produits finis destinés à l'industrie** » (+6,9%), « **matières premières minérales** » (+6,1%), « **autres demi-produits** » (+5,6%) et « **alimentation-boisson-tabac** » (+4,8%). Cette évolution est atténuée par le repli des prix des produits des groupes « **produits finis destinés à la consommation** » (-7,6%) et « **énergie et lubrifiant** » (-4,1%). En glissement annuel, les prix des produits à l'importation se sont accrus de 12,4%.

L'indice des prix des produits à l'exportation a progressé de 3,5%, comparé à celui du mois précédent. Cette hausse découle de celle des prix des produits de tous les groupes d'utilisation, hormis ceux des « **produits finis destinés à la consommation** » qui s'est replié de 3,4%. En variation annuelle, les prix des produits à l'exportation ont augmenté de 19,5%.

I. Evolution des prix à l'importation

Les prix des produits à l'importation ont progressé de 0,5% en janvier 2011. Cette évolution est liée au renchérissement des produits des groupes « **produits finis destinés à l'industrie** », « **matières premières minérales** » et « **autres demi-produits** ». Toutefois, cette évolution est amoindrie par le fléchissement des prix des produits des groupes « **produits finis destinés à la consommation** » et « **énergie et lubrifiant** ».

Les prix des produits du groupe « **produits finis destinés à l'industrie** » ont connu une hausse de 6,9% sous l'effet de l'accroissement de ceux des machines automatiques pour le traitement de l'information (+16,8%) et des groupes électrogènes (+23,7%). Cependant, cet accroissement est atténué par la chute des prix des matériels d'entreprise (-14,7%) et des véhicules pour le transport de marchandises (-0,6%). En variation annuelle, les prix des produits du groupe ont fléchi de 6,4%.

La hausse de 5,6% en rythme mensuel des prix des produits du groupe « **autres demi-produits** » s'explique essentiellement par celle des fils machines en fer (+22,3%), des accessoires pour les véhicules (+5,4%) et des parties destinées aux moteurs (+7,4%). Ce relèvement est amoindri par le

¹ L'indice sous-jacent est obtenu en élaguant de l'échantillon les produits dont les prix sont sujets à de fortes variations, dits produits volatiles tels que les insecticides et herbicides à l'importation et les mélanges odoriférants pour les industries alimentaires à l'exportation. Un produit est considéré comme volatile si son coefficient de variation est supérieur à 30%.

² Le commerce spécial enregistre les marchandises lorsqu'elles sont destinées à la consommation intérieure ou à l'exportation. Le commerce général comptabilise les marchandises quand elles entrent ou sortent du territoire national.

³ Les groupes d'utilisation classent les produits selon l'utilisation attendue du produit.

recul des prix des carreaux (-9,2%) et, dans une moindre mesure, du bois scié (-0,8%). Les prix du clinquer n'ont pas enregistré de variations sensibles. En variation annuelle, les prix des produits du groupe ont crû de 15,2%.

La progression de 6,1% des prix des produits du groupe « **matières premières minérales** » résulte essentiellement d'un accroissement de même ampleur que celui des prix du gypse.

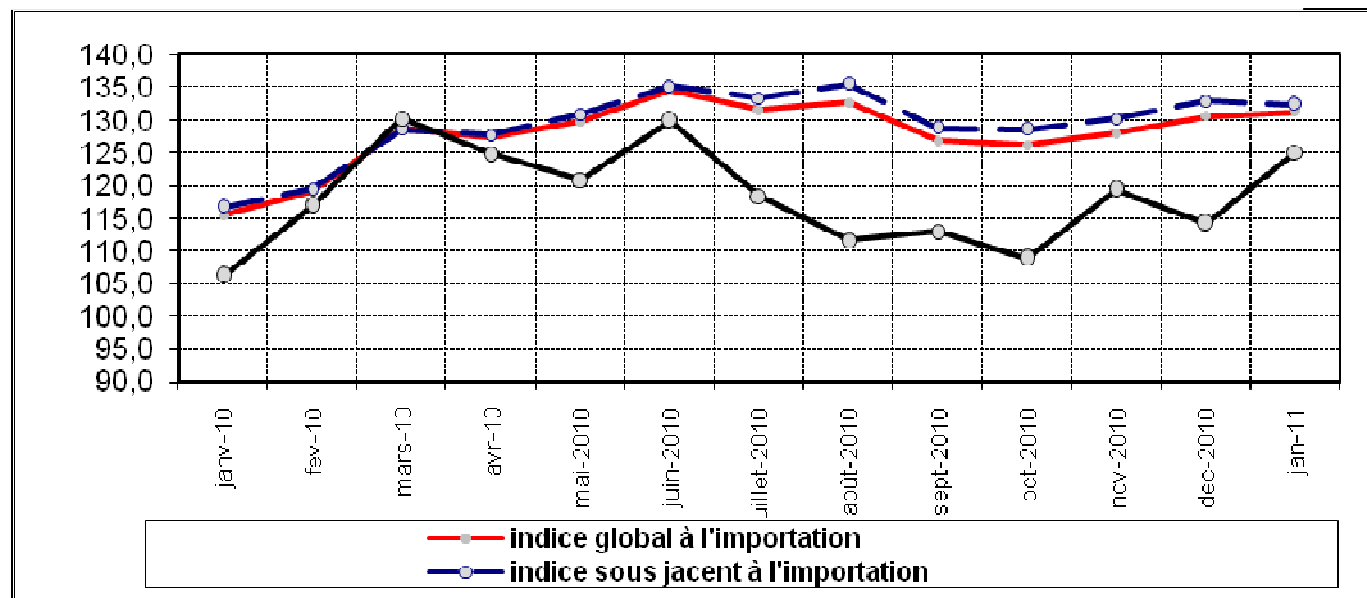
La progression de 4,8% des prix à l'importation des produits du groupe « **alimentation-boisson-tabac** » est due notamment à celle des prix du sucre (+17,1%), du riz (+9,8%), du blé (+5,8%), ainsi que des extraits de malt et préparation alimentaires (+4,7%). Toutefois, cette tendance haussière des prix à l'importation est atténuée par la chute de ceux de l'huile de palme (-17,1%). La hausse des cours mondiaux du blé découle du repli de l'offre mondiale à la suite du fléchissement de la production de la Russie. Le rétrécissement des cours mondiaux de l'huile de palme provient de l'accroissement de l'offre des principaux producteurs à savoir, la Malaisie et la Thaïlande. En variation annuelle, les prix des produits du groupe « **alimentation-boisson-tabac** » se sont accrus de 22,0%.

Le recul de 4,1% des prix des produits du groupe « **énergie et lubrifiant** », par rapport au mois précédent est dû à celui des prix du pétrole raffiné (-21,9%) et atténué par la progression de ceux du gaz butane (+14,0%). En variation annuelle, les prix des produits du groupe ont crû de 20,0%.

Le repli de 7,6% en rythme mensuel des prix des « **produits finis destinés à la consommation** » provient de celui enregistré des prix des médicaments (-34,0%), des pneumatiques neufs en caoutchouc (-8,9%) et des véhicules pour le transport en commun (-35,0%). Toutefois, ce fléchissement est amoindri par le relèvement des prix des véhicules de tourisme (+5,5%). En glissement annuel, les prix des produits du groupe ont reculé de 15,1%.

L'**indice sous jacent** des prix des produits à l'importation s'est rétréci de 0,4%, par rapport au mois précédent. Les prix des produits volatiles se sont accrus de 9,5%, en variation mensuelle. En glissement annuel, l'indice sous jacent a évolué de +13,4%.

Graphique 1: Evolution des indices sous-jacent, volatile et global à l'importation



II. Evolution des prix à l'exportation

La hausse de 3,5%, en rythme mensuel des prix des produits à l'exportation provient d'une progression de ceux de tous les groupes d'utilisation, exceptés, les « **produits finis destinés à la consommation** ».

La progression de 7,3%, par rapport au mois précédent des prix des produits du groupe « **énergie et lubrifiant** » s'explique par un renchérissement équivalent du pétrole raffiné. En glissement annuel, les prix des produits du groupe sont ressortis à +28,4%.

La hausse de 0,4%, enregistrée sur les prix des produits du groupe « **autres demi-produits** » est en liaison avec le relèvement de ceux des parfums et eau de toilette (+17,2%), des autres barres de fer (+7,9%), des barres de fer en acier (+2,3%) et de l'acide phosphorique (+0,2%). Toutefois, cette évolution est tempérée par la chute des prix du ciment (-0,7%). En variation annuelle, les produits du groupe se sont renchérissés de 31,2%.

Les prix des produits du groupe « **matières premières animales et végétales** » ont augmenté de 6,8%, par rapport au mois précédent, sous l'effet d'une progression de ceux des prix des huiles brutes d'arachide (+13,1%) et des peaux brutes de bovins (+11,0%). En glissement annuel, les produits du groupe ont progressé de 24,5%.

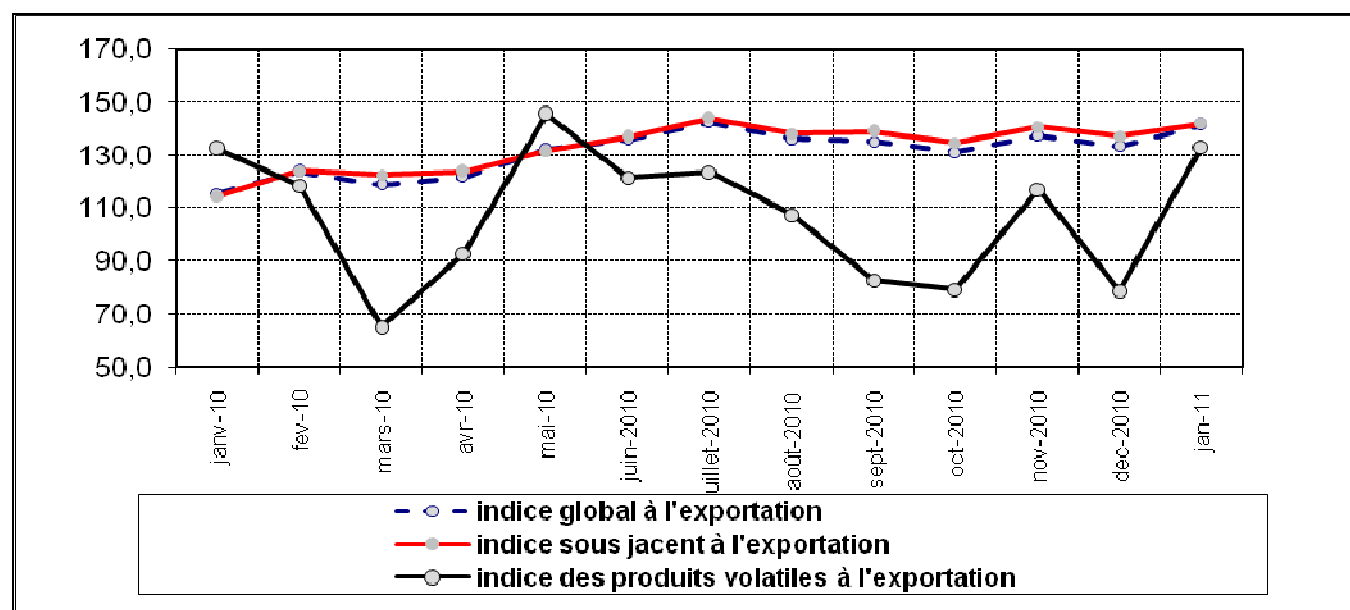
Le relèvement de 4,9%, en variation mensuelle des prix des produits du groupe « **matières premières minérales** » est lié essentiellement à celui des prix du sel (+5,9%), des débris de fonte en acier (+5,5%) et des autres argiles (+2,8%). En glissement annuel, les prix des produits du groupe ont augmenté de 4,5%.

Les prix des produits du groupe « **alimentation-boisson-tabac** » ont connu un relèvement de 3,7%. Cette progression résulte essentiellement de celle des prix des crustacés (+35,0%) et des mollusques (+24,6%). Toutefois, le repli des prix des conserves de poisson (-22,1%), poissons réfrigérés (-5,1%) et poissons frais (-3,8%) n'a pas pu inverser la tendance haussière des prix des produits du groupe. En variation annuelle, les prix des produits du groupe ont enregistré une hausse de 9,5%.

Le repli de 3,4% en rythme mensuel, constaté sur les prix des « **produits finis destinés à la consommation** » découle de celui des prix des articles de transport (-20,0%), des médicaments (-19,6%) et des vaisselles ou articles de ménages (-15,8%). Néanmoins, cette contraction des prix des produits du groupe à l'exportation est atténuée par la hausse des prix des produits de beauté 19,0%. En variation annuelle, les prix des produits du groupe ont fléchi de 16,4%.

A l'exportation, l'**indice sous jacent** a crû de 3,5% par rapport au mois précédent. Les prix des produits volatiles ont connu une tendance haussière de 3,3%. En variation annuelle, l'indice sous jacent est ressorti à +24,1%.

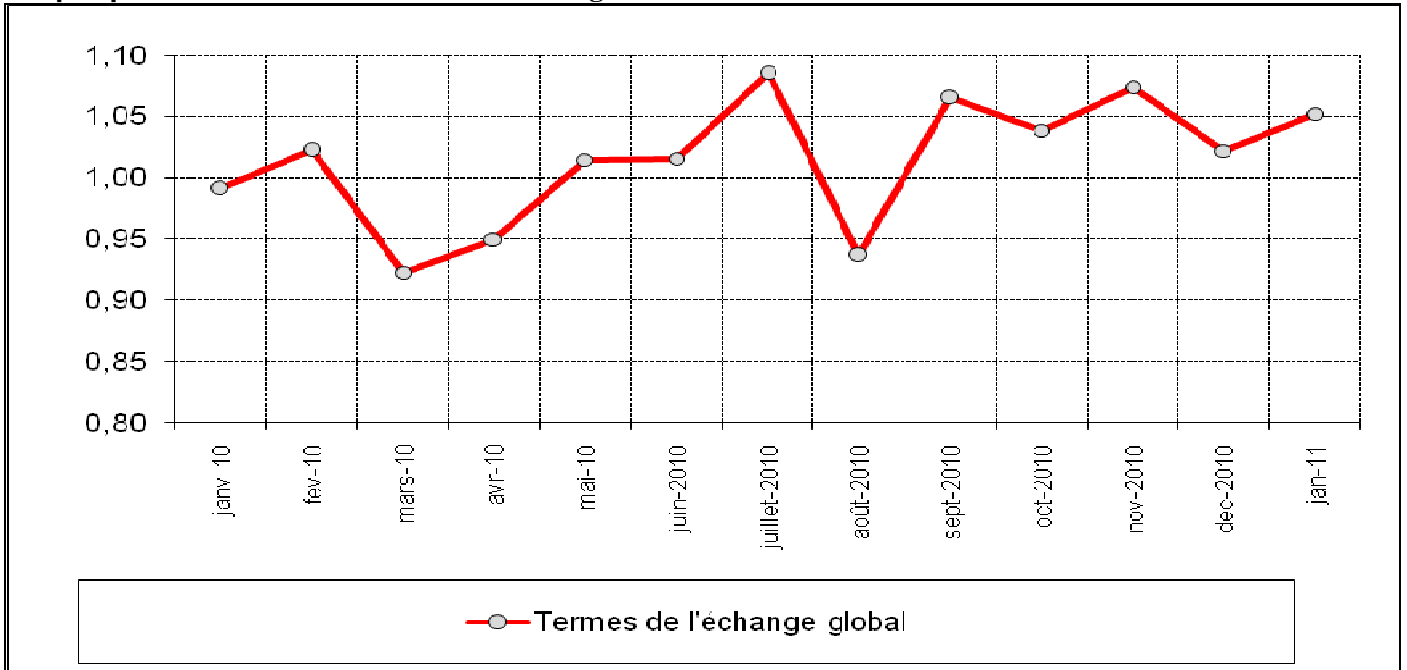
Graphique 2: Evolution des indices sous jacent, volatile et global à l'exportation



III. Les termes de l'échange

L'amélioration des termes de l'échange global (1,05) est liée aux produits des groupes « **matières premières minérales** » (1,51), « **autres demi-produits** » (1,22) et « **énergie et lubrifiant** » (1,04). Cette évolution a été amoindrie par la détérioration des termes de l'échange des produits du groupe « **produits finis destinés à la consommation** » (0,97), « **alimentation-boisson-tabac** » (0,89) et « **matières premières animales et végétales** » (0,67).

Graphique 3: Evolution des termes de l'échange



Annexe

Tableau 1 : Variation de l'indice des prix à l'importation par groupe d'utilisation

	Poids	2010	2010			2011	Variation en %	
		janv.	oct.	nov.	déc.	janv.	2011/2010	
							jan/déc.	janv./janv.
Alimentation-boisson-tabac	288,0	116,0	134,1	136,2	135,1	141,5	4,8	22,0
• Riz	106,6	118,6	134,4	136,2	131,8	144,8	9,8	22,1
• Lait	27,5	106,5	133,2	141,0	140,3	145,9	4,0	37,0
• Blé	28,8	114,4	167,5	162,5	165,9	175,6	5,8	53,5
• Huile de palme	16,4	129,9	169,0	179,8	201,7	167,2	-17,1	28,7
• Sucre	12,3	129,4	133,6	139,7	146,5	171,6	17,1	32,6
Energie et lubrifiant	262,0	130,3	147,9	152,2	163,1	156,4	-4,1	20,0
• Pétrole brut	163,1	133,1	149,4	156,3	162,7	162,7	0,0	22,2
• Pétrole raffiné	67,0	123,7	144,8	144,3	165,5	129,2	-21,9	4,4
• Gaz butane	29,4	128,7	145,2	145,1	159,7	182,0	14,0	41,4
Matières premières animales et végétales	17,7	144,1	189,4	194,8	194,9	198,0	1,6	37,4
• Huile de soja	15,5	150,4	200,3	188,2	188,2	198,5	5,5	32,0
• Bois brut	2,2	99,9	112,8	241,8	241,8	194,5	-19,5	94,8
Matières premières minérales	1,2	233,0	76,0	77,1	75,0	79,5	6,1	-65,9
• Gypse	1,2	233,0	76,0	77,1	75,0	79,5	6,1	-65,9
Autres demi-produits	179,6	103,2	111,1	113,8	112,6	118,9	5,6	15,2
• Fils machines en fer	23,9	105,1	111,5	125,9	108,0	132,1	22,3	25,6
• Bois scié	15,3	103,6	105,9	98,4	112,3	111,5	-0,8	7,6
• Clinquer	12,2	82,3	96,3	96,6	91,1	91,1	0,0	10,7
• Carreaux	9,1	117,8	138,2	151,3	147,6	134,0	-9,2	13,8
Produits finis destinés à l'industrie	87,5	116,4	108,9	101,6	101,9	108,9	6,9	-6,4
• Machines automatiques pour le traitement de l'information	10,2	136,3	106,2	113,5	112,5	131,4	16,8	-3,6
• Véhicules pour le transport de marchandises	11,9	95,6	99,5	98,2	85,6	85,1	-0,6	-11,0
• Groupe électrogène	8,6	75,5	86,5	90,6	62,0	76,7	23,7	1,5
Produits finis destinés à la consommation	164,0	108,0	96,8	97,5	99,1	91,7	-7,6	-15,1
• Médicaments	36,2	124,9	118,6	118,7	138,4	91,4	-34,0	-26,8
• Voiture de tourisme	36,7	90,5	81,8	78,0	78,0	82,3	5,5	-9,1
• Véhicule pour le transport en commun	12,1	78,8	93,1	86,1	74,1	48,2	-35,0	-38,8
Indice global à l'importation	1000,0	116,8	126,2	128,0	130,6	131,2	0,5	12,4

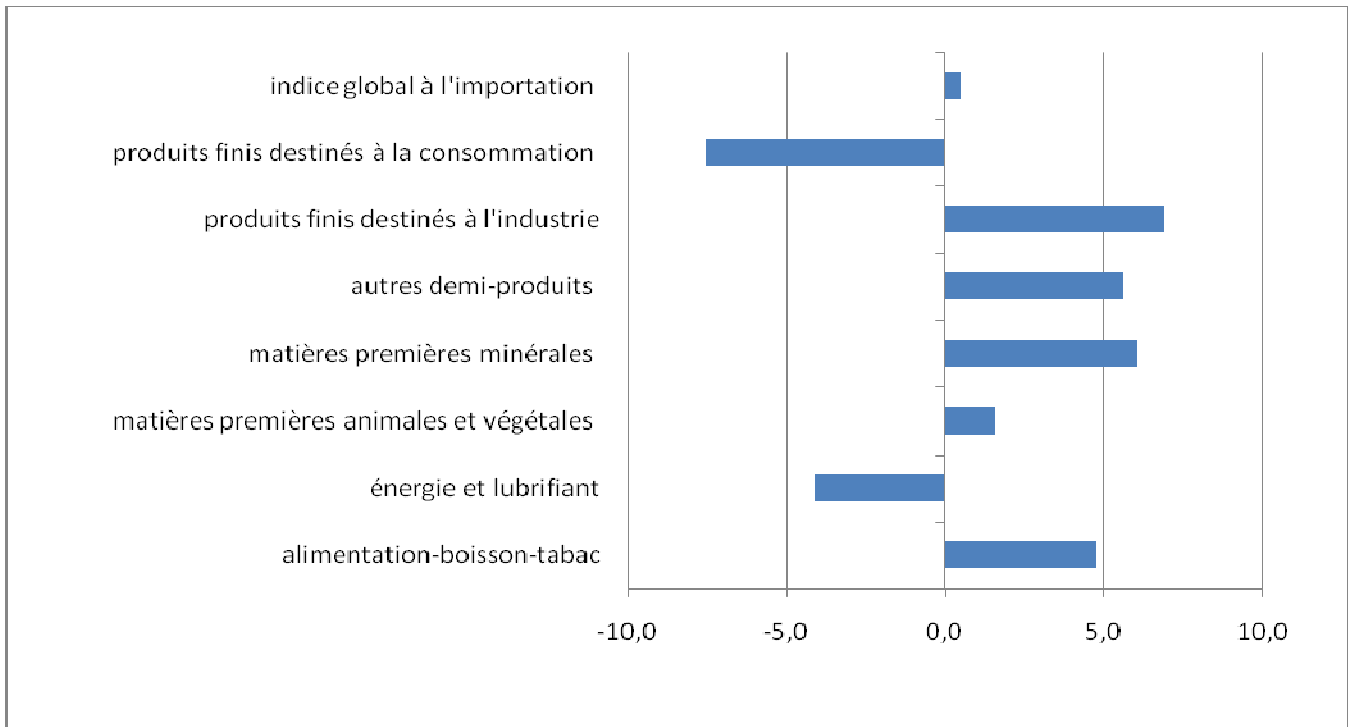
Source : ANSD/DSECN/DSC/BEE

Tableau 2 : Variation de l'indice des prix à l'exportation par groupe d'utilisation

	Poids	2010	2010			2011	Variation en %	
		janv.	oct.	nov.	déc.	janv.	2011/ 2010	
							janv. / déc.	janv. / janv.
Alimentation-boisson-tabac	333,4	114,5	127,5	126,1	120,9	125,4	3,7	9,5
• Poissons frais	79,2	139,9	155,7	140,6	147,2	141,6	-3,8	1,2
• Mollusques	62,3	123,1	131,9	117,9	113,8	141,7	24,6	15,1
• Poissons réfrigérés	60,2	76,5	102,4	113,7	98,2	93,2	-5,1	21,9
• Crustacés	53,5	121,5	131,0	144,4	112,2	151,4	35,0	24,7
• Conserve de poisson	28,1	99,1	121,2	122,1	142,5	111,0	-22,1	12,0
• Bouillon	17,7	71,4	75,8	79,9	78,4	78,6	0,2	10,1
• Extrait de malt et préparation alimentaire	14,4	153,3	130,3	125,2	137,5	101,4	-26,3	-33,9
Energie et lubrifiant	216,0	126,2	155,0	162,2	151,1	162,1	7,3	28,4
• Pétrole raffiné	216,0	126,2	155,0	162,2	151,1	162,1	7,3	28,4
Matières premières animales et végétales	57,9	106,6	123,6	112,8	124,2	132,7	6,8	24,5
• Huiles brutes d'arachides	37,5	104,9	121,2	104,9	105,5	119,4	13,1	13,8
• Coton	18,6	105,9	133,0	133,0	166,5	164,0	-1,5	54,9
• Peaux brutes de bovins	1,7	149,7	71,5	65,9	74,5	82,7	11,0	-44,8
Matières premières minérales	24,1	114,7	115,8	131,2	114,3	119,9	4,9	4,5
• Sel	8,9	110,9	112,3	116,8	117,8	124,8	5,9	12,5
• Autres argiles	7,0	104,9	104,0	106,2	108,8	111,9	2,8	6,6
• Débris ou fonte de fers ou en acier	8,2	127,1	129,7	168,1	115,0	121,3	5,5	-4,5
Autres demi-produits	299,4	110,5	125,7	152,1	144,5	145,0	0,4	31,2
• Acide phosphorique	175,2	144,6	144,7	146,1	140,9	141,1	0,2	-2,4
• Ciment	48,5	96,4	136,4	166,0	169,5	168,4	-0,7	74,6
• Engrais	32,0	140,7	52,1	52,6	52,1	156,8	0,0	-63,0
Produits finis destinés à la consommation	64,8	106,8	99,0	90,9	92,5	89,3	-3,4	-16,4
• Produits de beauté	19,9	114,0	94,7	90,7	79,5	94,6	19,0	-17,0
• Articles de ménage	9,2	145,0	121,5	109,0	133,8	112,7	-15,8	-22,3
• Savon et produits tensio-actifs	8,9	85,3	86,8	84,9	85,8	84,8	-1,2	-0,6
Or industriel	4,4	253,1	220,5	281,6	280,1	325,0	16,0	28,4
• Or sous forme brute	4,4	253,1	220,5	281,6	280,1	325,0	16,0	28,4
Indice global à l'exportation	1000,0	115,5	131,0	137,4	133,4	138,0	3,5	19,5

Source : ANSD/DSECN/DSC/BEE

Graphique 4: Variation mensuelle des prix à l'importation par groupe d'utilisation



Graphique 5: Variation mensuelle des prix à l'exportation par groupe d'utilisation

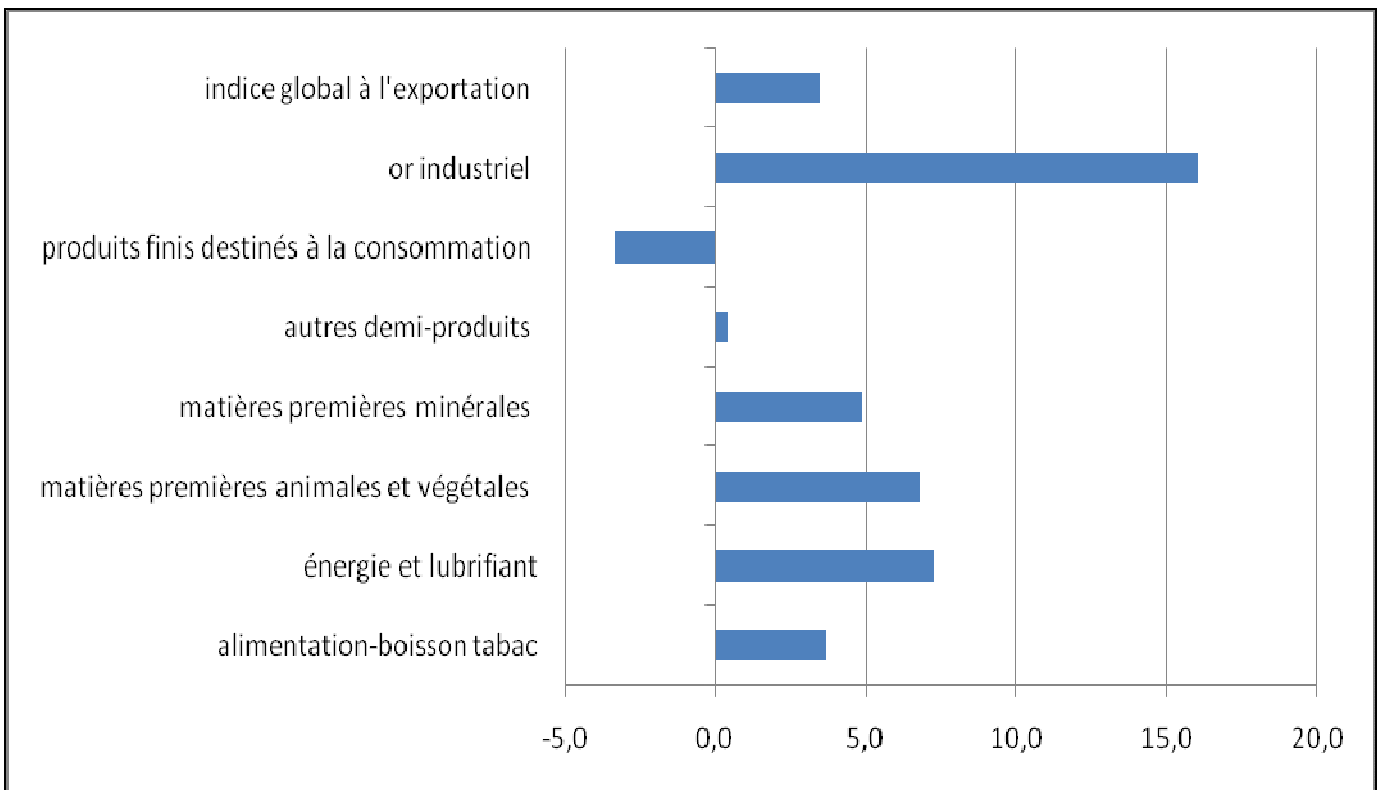


Tableau 3: Evolution de l'indice sous jacent, volatile, global à l'importation

	Poids	2010	2010			2011	Variation en %	
		Janv.	oct.	nov.	déc.	Janv.	2011/2010	
							Janv./ déc.	Janv./ janv.
Indice global à l'importation	100	115,5	126,2	128,0	130,6	131,2	0,5	12,4
Indice sous jacent à l'importation	88,2	116,7	128,51	130,2	132,9	132,3	-0,4	13,4
Indice des produits volatiles à l'importation	11,8	106,2	108,82	119,4	114,2	125,0	9,5	17,7

Source : ANSD/DSECN/DSC/BEE

Tableau 4: Evolution de l'indice sous jacent, volatile, global à l'exportation

	Poids	2010	2010			2011	Variation en %	
		Janv.	oct.	nov.	déc.	Janv.	2011/2010	
							Janv./ déc.	Janv./ jan
Indice global à l'exportation	100	115,5	131,0	137,4	133,4	138,0	3,5	18,1
Indice sous jacent à l'exportation	93,5	114,4	134,5	140,7	137,2	141,9	3,5	24,1
Indice des produits volatiles à l'exportation	6,5	132,3	79,2	117,0	78,7	81,3	3,3	-38,6

Source : ANSD/DSECN/DSC/BEE

Tableau 5: Termes de l'échange par groupe d'utilisation

Groupe d'utilisation	2010	2010			2011
	janv.	oct.	nov.	déc.	janv.
Alimentation-boisson-tabac	0,99	0,95	0,93	0,90	0,89
Energie et lubrifiant	0,97	1,05	1,07	0,93	1,04
Matières premières animales et végétales	0,74	0,65	0,58	0,64	0,67
Matières premières minérales	1,44	1,52	1,70	1,52	1,51
Autres demi-produits	1,07	1,13	1,28	1,28	1,22
Produits finis destinés à la consommation	0,99	1,02	0,93	0,93	0,97
Termes de l'échange global	0,99	1,04	1,07	1,02	1,05

Source : ANSD/DSECN/DSC/BEE

Agence Nationale de la Statistique et de la Démographie, Rue de Diourbel x Rue de Saint-Louis
 Point E, Dakar. B.P : 116 Dakar
 Tél. : (221) 33 869 21 39 Fax : (221) 33 824 36 15
Directeur de Publication : Babakar FALL **Adjoint** : Mamadou Falou MBENGUE
Directeur des Statistiques Economiques et de la Comptabilité Nationale : Mamadou Alhousseynou SARR
Chef de division des statistiques conjoncturelles: Maxime Bruno NAGNONHOU
Chef de bureau des échanges extérieurs: Daouda BALLE
Equipe de rédaction : Daouda BALLE /Jean Paul DIAGNE /Madiaw DIBO
Distribution : Division de la Diffusion, de la Documentation et des Relations avec les Usagers : Aïssatou Guèye THIAM