

ANSD

Agence Nationale de
la Statistique et de la Démographie

**Note sur les indices mensuels des prix du Commerce Extérieur
(janvier 2010)**



Avertissement

La note mensuelle fait ressortir le niveau et l'évolution des indices de valeurs unitaires (I.V.U) des marchandises échangées entre le Sénégal et le reste du monde. La valeur unitaire est obtenue en rapportant la valeur de la marchandise à son volume. Exprimée en francs CFA par kg, elle traduit le prix par unité de masse. Ces indices sont de type Laspeyres, base 100 en 2005. La valeur de la marchandise est évaluée au prix CAF (Coût Assurance Fret) à l'importation et au prix FAB (Franco A Bord) à l'exportation. La nomenclature de produits retenue dans le calcul des indices de valeur unitaire est le Système Harmonisé (SH) de désignation et de codification des marchandises à quatre digits (SH4). Les I.V.U sont calculés pour les flux totaux à l'importation et à l'exportation. Afin de dégager la tendance fondamentale des prix aux échanges extérieurs, un indice sous-jacent¹ est calculé à côté d'un indice des produits volatiles qui, lui, rend compte de l'évolution des produits aux fortes variations de prix unitaire. Les données de base utilisées, principalement issues des statistiques douanières, sont relatives au commerce spécial². Les indices à l'importation et à l'exportation sont également calculés par groupe d'utilisation³.

RESUME

En janvier 2010, l'indice des prix des importations est ressorti à 116,6 contre 106,0 le mois précédent, soit une progression de 10,1%. Cette tendance haussière résulte de l'accroissement des prix des groupes « énergie et lubrifiant » (+30,7%), « produits finis destinés à la consommation » (+25,7%) et « produits destinés à l'industrie » (+14,4%), en liaison avec la progression de la demande mondiale des huiles brutes de pétrole. Toutefois, cet accroissement est amoindri par le recul des prix des produits des groupes « alimentation-boisson-tabac » (-4,3%) et « autres demi-produits » (-2,6%), imputable essentiellement à la baisse des cours mondiaux de riz, du blé et de l'huile de palme. En glissement annuel, les prix des biens importés ont fléchi de 12,5%.

L'indice des prix des exportations s'est établi à 115,5 en janvier 2010 contre 111,4 en décembre 2009, équivalant à une hausse de 3,7%. Cet accroissement résulte d'une progression de ceux des groupes « matières premières minérales » (+11,5%), « alimentation-boisson-tabac » (+8,8%) et « énergie et lubrifiant » (+7,0%). Il est lié également à l'augmentation des prix des produits halieutiques (+9,8%) et du pétrole raffiné (+7,0%), amoindrie par le repli de ceux de l'acide phosphorique (-4,4%). En glissement annuel, les prix des exportations ont enregistré une baisse de 16,6%.

I. Evolution des prix à l'importation

L'indice des prix à l'importation s'est accru de 10,1% en janvier 2010, en liaison avec la hausse des prix des produits des groupes « énergie et lubrifiant », des « produits finis destinés à la consommation » et des « produits finis destinés à l'industrie ». Cette évolution a été atténuée par une chute des prix des produits du groupe « alimentation-boisson-tabac » et « autres demi-produits ».

La tendance haussière en rythme mensuel (+30,7%) des prix du groupe « énergie et lubrifiant » est induite par le renchérissement des huiles brutes de pétrole (+47,3%), du pétrole raffiné (+11,9%) et du gaz de pétrole (+5,0%). La hausse des prix du baril découle d'un accroissement de la demande mondiale de pétrole des Etats-Unis et des pays asiatiques. En variation annuelle, les prix du groupe « énergie et lubrifiant » ont fléchi de 15,1%.

¹ L'indice sous-jacent est obtenu en élaguant de l'échantillon les produits dont les prix sont sujets à de fortes variations, dits produits volatiles tels que les insecticides et herbicides à l'importation et les mélanges odoriférants pour les industries alimentaires à l'exportation. Un produit est considéré comme volatile si son coefficient de variation est supérieur à 30%.

² Le commerce spécial enregistre les marchandises lorsqu'elles passent à la douane pour être destinées à la consommation intérieure ou à l'exportation. Le commerce général comptabilise les marchandises quand elles entrent ou sortent du territoire national.

³ Les groupes d'utilisation classent les produits selon l'utilisation attendue du produit.

Les prix du groupe « **produits finis destinés à la consommation** » ont progressé de 25,7%, en rythme mensuel. L'origine de cette hausse découle de celle des prix des médicaments (+35,8%), dont la France est le principal fournisseur et des voitures de tourisme (+12,9%), importées essentiellement du Japon, des Etats-Unis, de la France et d'Allemagne. Cet accroissement est atténué par le repli des prix des tissus de coton (-24,5%) provenant principalement de la Chine et de l'Inde. En glissement annuel, les prix du groupe ont progressé de 14,0%.

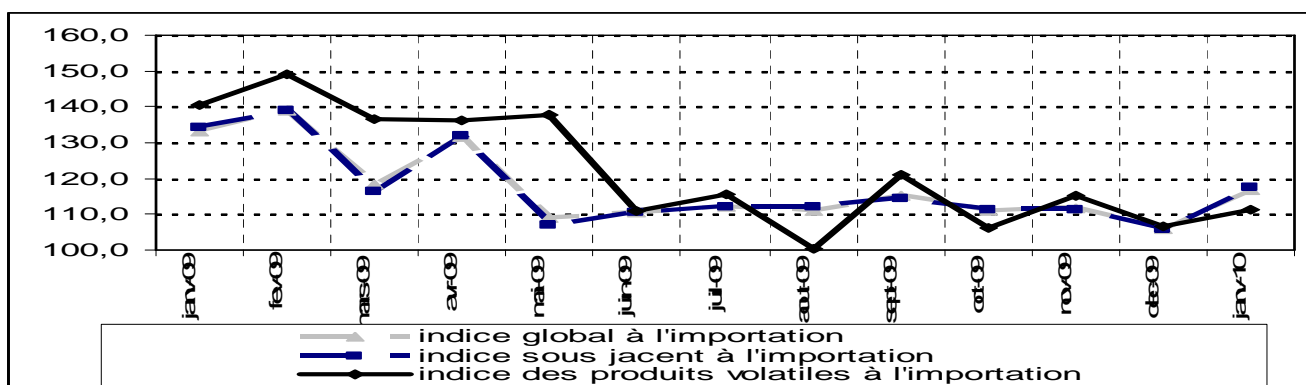
Les prix du groupe « **alimentation-boisson-tabac** » se sont repliés de 4,3%, en variation mensuelle, imputable à ceux du riz (-11,5%), du blé (-4,4%) et de l'huile de palme (-4,8%). Au cours de la période sous revue, les cours mondiaux du riz se sont repliés de 3% à la faveur d'une diminution des cours mondiaux du riz brisé. Les cours du riz thaïlandais 100% brisé, passés de 620 dollars en décembre 2009 à 598 dollars par tonne FAB en janvier 2010 ont diminué de 3,7%. Les cours du riz d'origine vietnamien cotés 489 dollars par tonne contre 555 dollars par tonne en décembre 2009, se sont repliés de 13,5%. Le fléchissement des prix de l'huile de palme est en liaison avec la baisse de la demande mondiale au profit de l'huile brute de soja. Comparés au mois de janvier 2009, les prix du groupe ont fléchi de 19,9%.

Le recul de 2,6%, en rythme mensuel, des prix du groupe « **autres demi-produits** » est induit par celui des prix des carreaux (-20,1%), du fil machine en fer (-4,2%). En glissement annuel, les prix du groupe ont chuté de 13,1%.

La baisse de 2,8%, en variation mensuelle, des prix du groupe « **matières premières animales et végétales** » est liée à la contraction des prix du bois brut (-30,1%), atténuée par la progression de 0,9% des prix de l'huile brute de soja. La hausse des prix de l'huile brute de soja (+0,9%), dont le Brésil est le principal fournisseur, découle d'une hausse de la demande au niveau mondial. En glissement annuel, les prix du groupe ont diminué de 13,7%.

L'**indice sous jacent** des prix à l'importation est ressorti à +10,8% en variation mensuelle, au moment où, celui des produits volatiles a affiché une progression de 4,4%. En glissement annuel, l'indice sous jacent a reculé de 12,7%.

Graphique 1: Evolution des indices sous-jacent, volatile et global à l'importation



Sources : ANSD

II. Evolution des prix à l'exportation

Les prix à l'exportation ont progressé de 3,7%, en rythme mensuel, en liaison avec le relèvement des prix des groupes « **alimentation-boisson-tabac** », « **énergie et lubrifiant** » et « **produits finis destinés à la consommation** ». Cette évolution a été atténuée par le fléchissement des prix des groupes « **matières premières animales et végétales** » et « **autres demi-produits** ».

L'accroissement des prix du groupe « **alimentation-boisson-tabac** » (+8,8%) est imputable au renchérissement des poissons frais (+10,4%), des crustacés (+11,5%) et des mollusques (+19,8%), en liaison avec une hausse de la demande des principaux partenaires tels que la France, l'Italie et l'Espagne. Le repli des prix des poissons congelés (-7,5%) et des conserves de poisson (-16,5%) a atténué l'impact de la hausse. En glissement annuel, les prix du groupe se sont contractés de 12,1%.

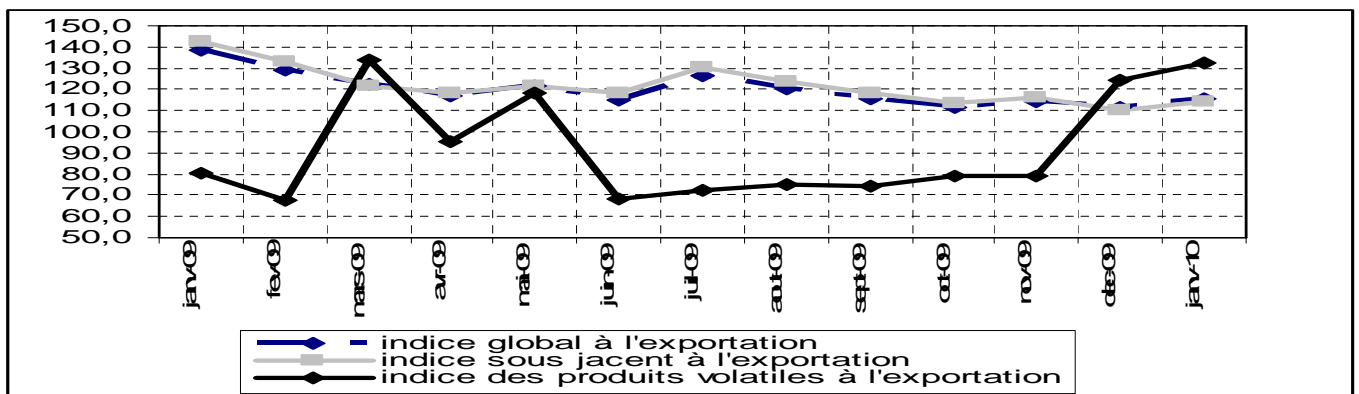
Le relèvement des prix du groupe « **énergie et lubrifiant** » (7,0%) par rapport au mois précédent est en liaison avec le renchérissement équivalent du pétrole raffiné (+7,0%). Ce relèvement des prix du pétrole raffiné découle d'une hausse de la demande des pays tels que les Etats-Unis, le Canada et les pays asiatiques. En glissement annuel, les prix du groupe ont diminué de 41,1%.

Le repli (-0,8%) en variation mensuelle, des prix du groupe « **matières premières animales et végétales** » résulte d'une contraction de ceux des peaux de bovins (-46,3%), amoindrie par la hausse des prix du coton (+9,6%). Les prix de l'huile brute de soja sont demeurés stables au cours de la période sous revue. En glissement annuel, les prix du groupe sont ressortis en baisse de 6,9%.

La tendance baissière de 4,0%, en rythme mensuel, des prix du groupe « **autres demi produits** » est consécutive à celle des prix de l'acide phosphorique (-4,4%). Les prix du ciment hydraulique sont demeurés inchangés par rapport au mois précédent. Comparés au mois de janvier 2009, les prix du groupe se sont contractés de 8,1%.

Au cours de la période sous revue, l'**indice sous jacent** des produits exportés s'est inscrit en hausse mensuelle de 3,6%, au moment où, celui des prix des produits volatiles à l'exportation a progressé de 6,1%. Comparé au mois de janvier de l'année 2009, l'indice sous jacent s'est replié de 19,8%.

Graphique 3: Evolution des indices sous jacent, volatile et global à l'exportation



Sources : ANSD

III. Les termes de l'échange

Les termes de l'échange global se sont établis à 1,0 en janvier 2010. Cette stabilité résulte d'une amélioration des termes de l'échange des groupes « **matières premières minérales** » (1,4) et « **autres demi-produits** » (1,1), atténuée par ceux du groupe « **matières premières animales et végétales** » (0,7).

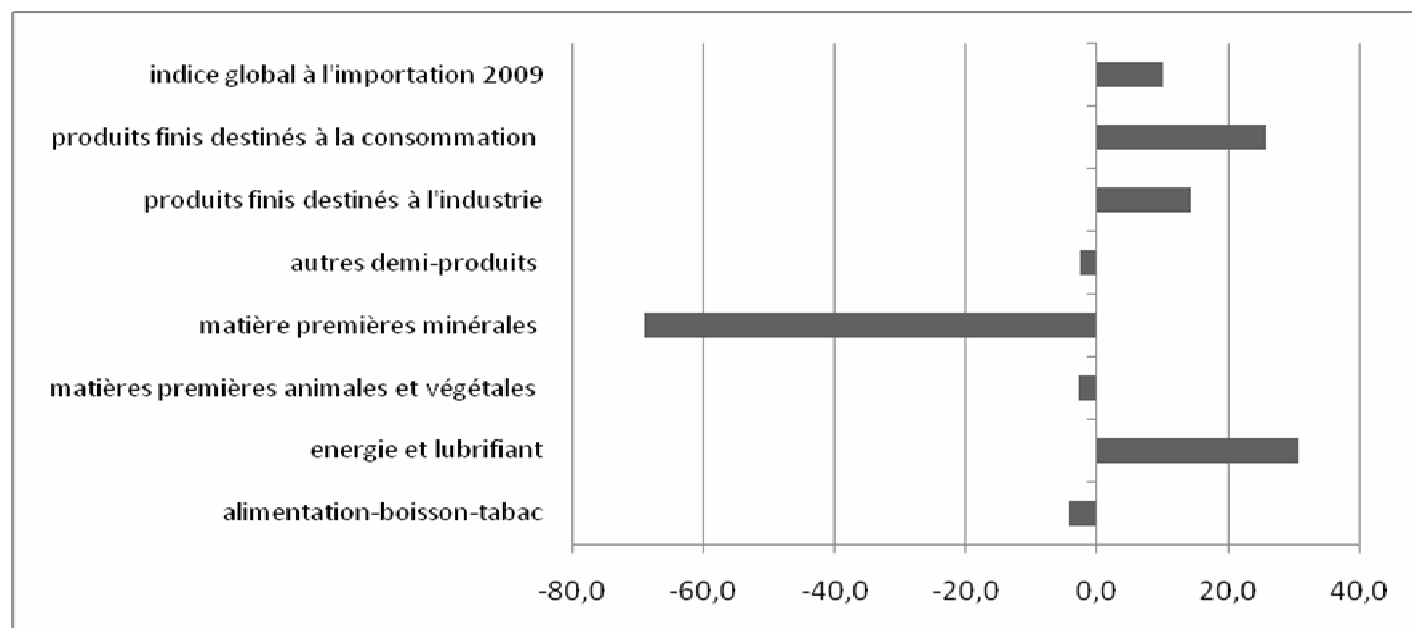
Annexe

Tableau 1 : Variation de l'indice des prix à l'importation par groupe d'utilisation

	Poids	2009	2009			2010	Variation en %	
		janv	Oct	Nov	Dec	janv	2010	2010/2009
							jan/dec	janv/janv
Alimentation-boisson-tabac	288,1	144,9	126,0	112,5	121,3	116,0	-4,3	-19,9
Energie et lubrifiant	262,0	153,5	105,15	115,0	99,7	130,3	30,7	-15,1
Matières premières animales et végétales	17,7	167,0	152,99	150,1	148,2	144,1	-2,8	-13,7
Matière premières minérales	1,2	257,6	244,3	233,0	255,7	79,5	-68,9	-69,1
Autres demi-produits	179,6	118,8	100,3	109,3	106,0	103,2	-2,6	-13,1
Produits finis destinés à l'industrie	87,5	128,1	109,5	102,3	101,7	116,4	14,4	-9,2
Produits finis destinés à la consommation	164,0	94,7	100,1	108,4	85,9	108,0	25,7	14,0
Indice global à l'importation	1000,0	133,3	110,8	111,8	106,0	116,6	10,1	-12,5

Sources : ANSD

Graphique 4: Variation mensuelle des prix à l'importation par groupe d'utilisation



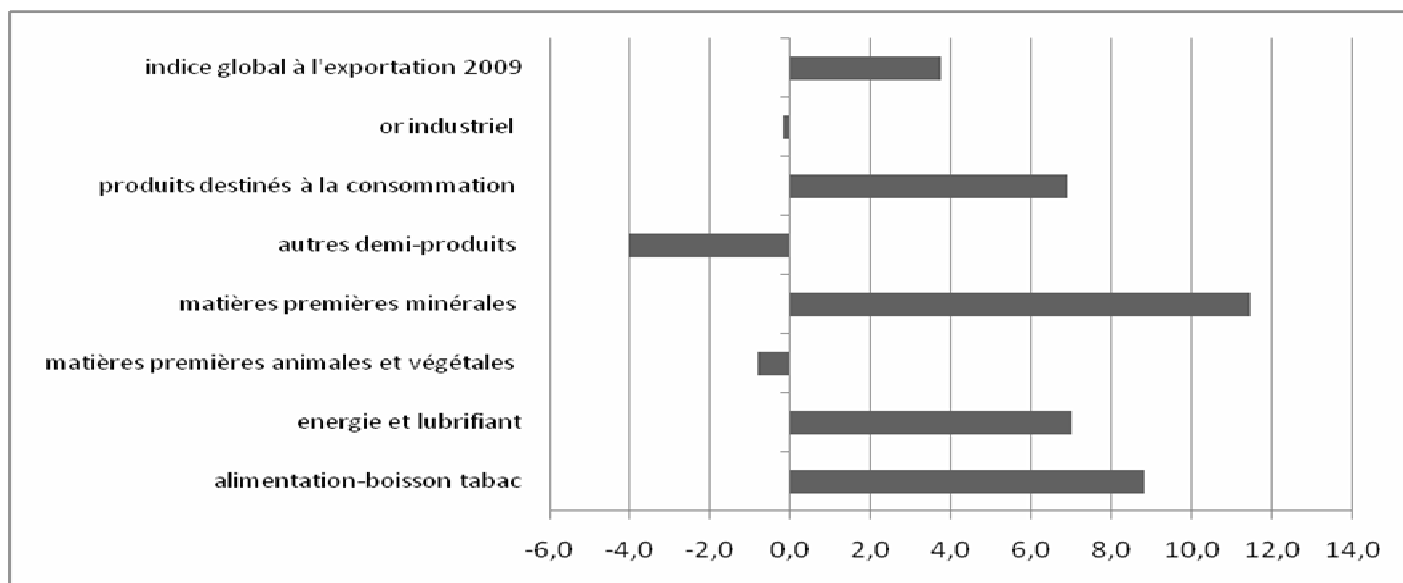
Sources : ANSD

Tableau 2 : Variation de l'indice des prix à l'exportation par groupe d'utilisation

	Poids	2009	2009			2010	Variation en %	
		janv	Oct	Nov	Dec	janv	2010	2010/2009
							jan/dec	janv/janv
Alimentation-boisson-tabac	333,4	130,3	112,7	124,5	105,2	114,5	8,8	-12,1
Energie et lubrifiant	216,0	214,4	120,4	114,2	118,0	126,2	7,0	-41,1
Matières premières animales et végétales	57,9	114,5	107,5	97,1	107,4	106,6	-0,8	-6,9
Matière premières minérales	24,1	138,6	95,4	95,3	102,9	114,7	11,5	-17,2
Autres demi-produits	299,4	120,3	106,4	108,3	115,2	110,5	-4,0	-8,1
produits finis destinés à la consommation	64,9	104,1	96,9	96,5	100,0	106,8	6,9	2,6
Or industriel	4,4	111,8	218,2	243,6	253,6	253,1	-0,2	126,3
Indice global à l'exportation	1000,0	138,5	111,2	113,9	111,4	115,5	3,7	-16,6

Sources : ANSD

Graphique 4 : Variation mensuelle des prix à l'exportation par groupe d'utilisation



Sources : ANSD

Tableau 3: Evolution de l'indice sous jacent, volatile, global à l'importation

	Poids	2009	2009			2010	Variation en %	
		dec	sept	oct	dec	janv	2010	2010/2009
							janv/dec	janv/janv
Indice global à l'importation	100	133,3	110,8	111,8	106,0	116,6	10,1	-12,5
Indice sous jacent à l'importation	88,2	134,4	111,5	111,4	105,9	117,3	10,8	-12,7
Indice des produits volatiles à l'importation	11,8	140,6	106,1	115,3	106,6	111,3	4,4	-20,8

Sources : ANS

Tableau 4: Evolution de l'indice sous jacent, volatile, global à l'exportation

	Poids	2009	2010				Variation en %	
		janv	oct	nov	dec	janv	2010	2010/2009
							Janv/dec	janv/janv
Indice global à l'exportation	100	138,5	111,2	113,9	111,4	115,5	3,7	-16,6
Indice sous jacent à l'exportation	93,5	142,6	113,4	116,2	110,4	114,4	3,6	-19,8
Indice des produits volatiles à l'exportation	6,5	80,4	79,0	79,2	124,6	132,3	6,1	64,6

Sources : ANSD

Tableau 5: Termes de l'échange par groupe d'utilisation

	2009	2009			2010
	janv	oct	nov	dec	Janv
Alimentation-boisson-tabac	0,9	0,9	1,1	0,9	1,0
Energie et lubrifiant	1,4	1,1	1,0	1,2	1,0
Matières premières animales et végétales	0,2	0,7	0,6	0,7	0,7
Matière premières minérales	0,5	0,4	0,4	0,4	1,4
Autres demi-produits	1,0	1,1	1,0	1,1	1,1
Produits finis destinés à la consommation	1,1	1,0	0,9	1,2	1,0
Termes de l'échange global	1,0	1,0	1,0	1,1	1,0

Sources : ANSD

Agence Nationale de la Statistique et de la Démographie, Rue de Diourbel x Rue de Saint-Louis
 Point E, Dakar. B.P : 116 Dakar
 Tél. : (221) 33 869 21 39 Fax : (221) 33 824 36 15
Directeur de Publication : Babakar FALL **Adjoint** : Mamadou Falou MBENGUE
Directeur des Statistiques Economiques et de la Comptabilité Nationale : Mamadou Alhousseynou SARR
Chef de division des statistiques conjoncturelles par intérim : Maxime Bruno NAGNONHOU
Chef de bureau des échanges extérieurs: Daouda BALLE
Equipe de rédaction : Daouda BALLE /Jean Paul DIAGNE /Madiaw DIBO
Distribution : Division de la Diffusion, de la Documentation et des Relation avec les Usagers : Aissatou Guèye THIAM