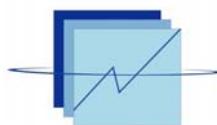


République du Sénégal

Un Peuple – Un But – Une Foi



ANSD
Agence Nationale de
la Statistique et de la Démographie

INDICE HARMONISE DES PRIX A LA CONSOMMATION (IHPC) POUR LES PAYS MEMBRES DE L'UEMOA (Base 100 en 2008) Dakar- Décembre 2013

AVERTISSEMENT

L'Agence Nationale de la Statistique et de la Démographie met à la disposition des utilisateurs l'Indice Harmonisé des Prix à la Consommation (IHPC) base 100 en 2008. Cet indice est harmonisé car il est le fruit d'une même méthodologie mise en place dans huit pays membres de l'Union Economique et Monétaire Ouest Africaine (UEMOA) en 1996 et révisée en 2008.

L'IHPC a pour population de référence l'ensemble des ménages africains de l'agglomération de Dakar. Le panier considéré comprend 650 variétés suivies dans 1135 points d'observations. Plus de 7000 relevés de prix sont effectués chaque mois. La nouvelle période de base de l'IHPC est l'année 2008. Les pondérations utilisées proviennent d'une enquête sur les dépenses des ménages réalisée à Dakar en 2008. Dorénavant, la présente publication prend la relève de celle de l'IHPC base 100 en 1996.

L'indice harmonisé des prix à la consommation base 100 en 2008 a enregistré une baisse de 1,6% au mois de décembre 2013. Cette évolution est imputable principalement au repli des prix des produits alimentaires et des boissons non alcoolisées, ainsi que ceux des services de communication. En variation annuelle¹, les prix à la consommation sont restés quasi stables (-0,1%). Le taux d'inflation annuel s'est établi à +0,7% en 2013.

Les prix des **produits alimentaires et des boissons non alcoolisées** se sont repliés de 4,3% en rythme mensuel, sous l'effet d'une chute de ceux des poissons frais (-16,1%), des légumes frais en feuilles (-12,0%) et de ceux en fruits ou en racine (-7,4%). L'augmentation saisonnière de l'offre en produits frais explique cette évolution. Le recul des prix des farines, semoules et gruaux (-5,9%), de la volaille (-4,5%), ainsi que des poissons et autres produits séchés ou fumés (-4,4%) a également contribué à cette tendance baissière. En variation annuelle, les prix alimentaires ont été minorés de 0,4%.

Les prix des services de **communication** ont fléchi de 0,5%, à la suite du recul de ceux de la communication téléphonique (-0,5%), lié aux offres promotionnelles durant les fêtes de fin d'année et religieuses. Par rapport au mois de décembre 2012, les prix ont diminué de 4,1%.

Les prix des **articles d'habillement et des chaussures** (-0,1%), des **biens et des services divers** (-0,1%), des services de **santé** (-0,1%), ainsi que ceux des services de **restaurants et des hôtels** (+0,1%) sont demeurés quasi stables en rythme mensuel. En variation annuelle, leurs prix ont évolué de manière contrastée respectivement de -0,7%, +0,1%, +3,0% et +2,1%.

Les prix des services de **transport**, des services du **logement, de l'eau, de l'électricité, du gaz et des autres combustibles**, ainsi que des **loisirs et de culture** sont restés inchangés au mois de décembre 2013. Comparés à la période correspondante en 2012, leurs prix ont se sont repliés respectivement de 0,2%, 0,4% et 0,6%.

¹ Variation entre les mêmes mois de deux années consécutives

Les prix des services de l'**enseignement** et ceux des **boissons alcoolisées, du tabac et des stupéfiants** sont demeurés également stables en rythme mensuel. En variation annuelle, leurs prix se sont accrus respectivement de 0,9% et 11,9%.

Les prix des **meubles, des articles de ménage et d'entretien courant du foyer** se sont appréciés de 0,8% en décembre 2013, en raison d'une hausse de ceux des services domestiques (+2,5%). Cette évolution a été amoindrie par le repli des prix des autres ustensiles de ménage (-0,9%) et du petit appareil électroménager ou ménager et réparation (-0,7%). En variation annuelle, leurs prix ont augmenté de 1,3%.

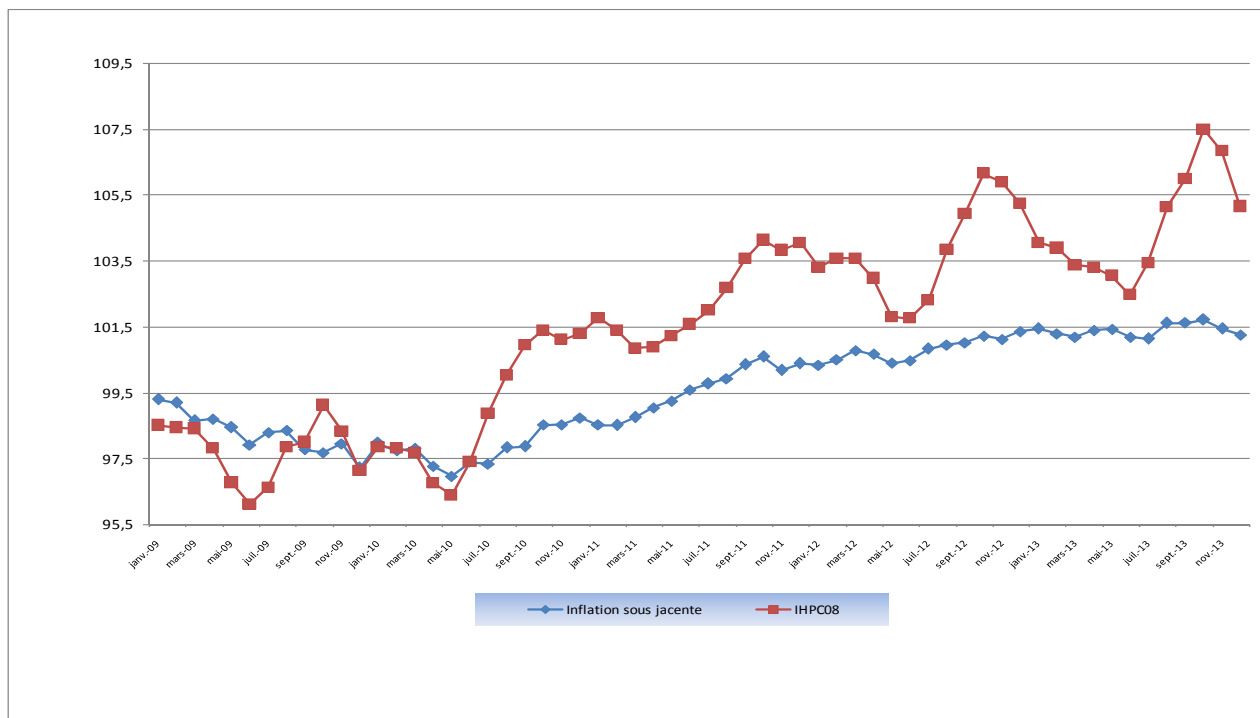
L'**inflation sous jacente**² s'est repliée de 0,2% en rythme mensuel et est restée quasi stable (-0,1%) en variation annuelle. L'indice des produits locaux et celui des produits importés ont respectivement fléchi de 2,1% et 0,2% en décembre 2013. Comparés à décembre 2012, les prix des produits locaux ont progressé de 0,4%, tandis que ceux des produits importés ont été minorés de 1,1%.

Tableau 1 : IHPC des douze (12) fonctions de consommation

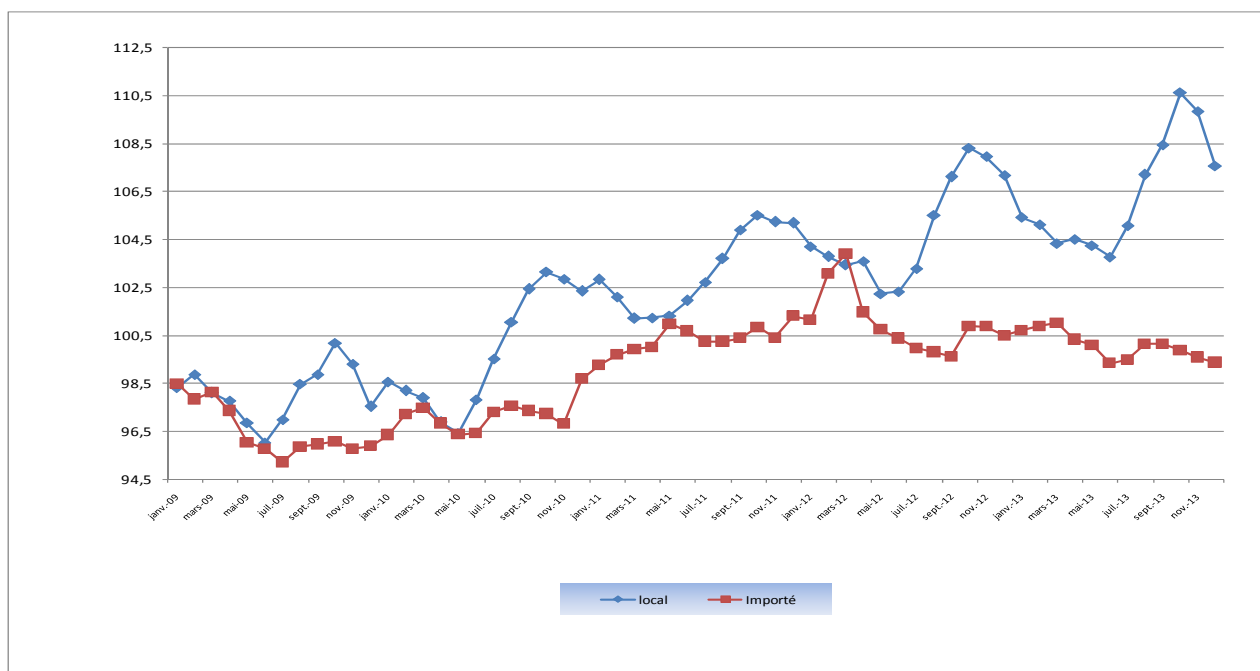
	Poids	Indices des mois de					Variation sur		
		Déc.-12	Sept.-13	Oct.-13	Nov.-13	Déc.-13	1 mois	3 mois	12 mois
INDICE GLOBAL	10000	105,2	106,0	107,5	106,8	105,1	-1,6%	-0,8%	-0,1%
1. Produits alimentaires et boissons non-alcoolisées	3286	113,6	116,1	120,1	118,2	113,1	-4,3%	-2,6%	-0,4%
2. Boissons alcoolisées, tabacs et stupéfiants	41	100,2	112,0	111,9	112,3	112,2	0,0%	0,2%	11,9%
3. Articles d'habillement et chaussures	973	96,9	96,4	96,4	96,4	96,3	-0,1%	-0,1%	-0,7%
4. Logement, eau, gaz, électricité et combustibles	1524	105,4	105,2	105,2	105,0	104,9	0,0%	-0,2%	-0,4%
5. Meubles, articles de ménage et entretien courant du foyer	587	100,8	101,4	101,4	101,3	102,1	0,8%	0,7%	1,3%
6. Santé	379	105,0	107,4	107,9	108,2	108,1	-0,1%	0,6%	3,0%
7. Transport	833	105,8	105,6	105,6	105,7	105,6	0,0%	0,0%	-0,2%
8. Communication	535	78,2	72,9	75,8	75,3	75,0	-0,5%	2,8%	-4,1%
9. Loisirs et culture	555	97,7	97,5	97,1	97,1	97,1	0,0%	-0,4%	-0,6%
10. Enseignement	270	109,9	109,9	110,9	110,9	110,9	0,0%	0,9%	0,9%
11. Restaurants et hôtels	617	110,0	112,0	112,0	112,2	112,3	0,1%	0,3%	2,1%
12. Biens et services divers	400	98,9	99,0	99,0	99,1	99,0	-0,1%	0,0%	0,1%

² hors produits frais et énergie

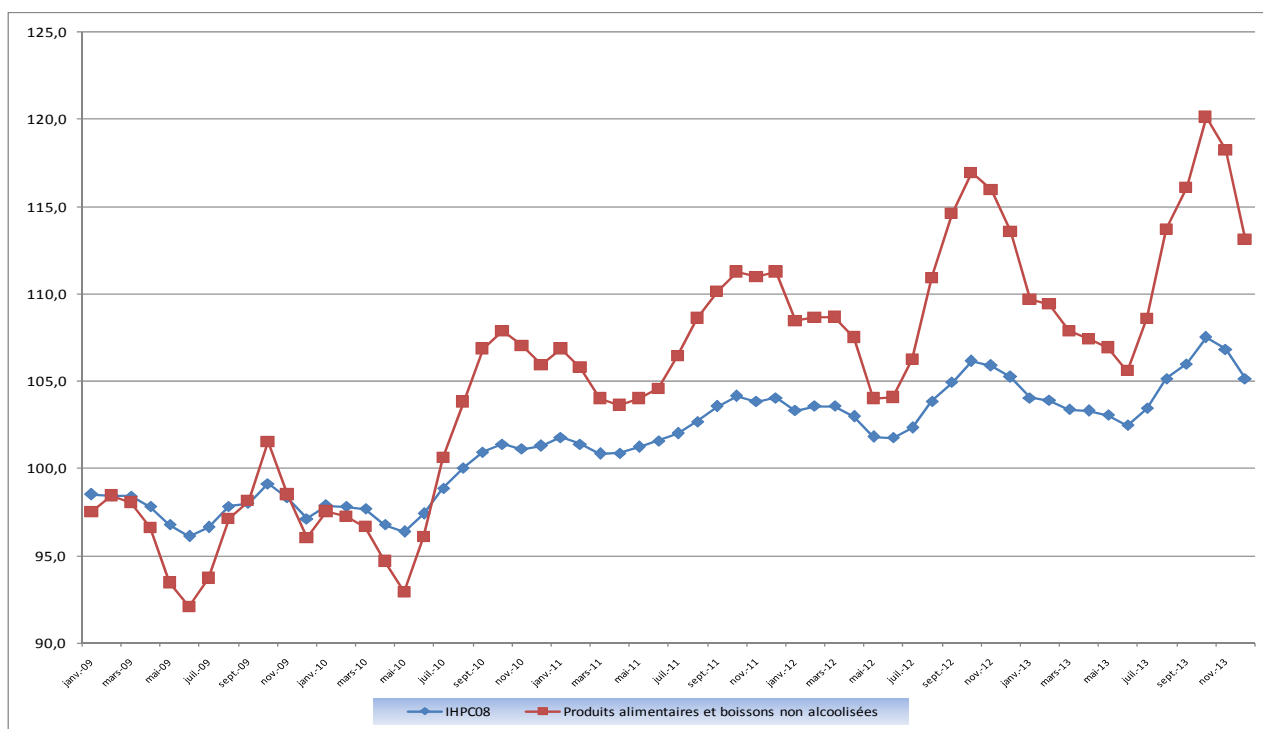
Graphique 1 : Indice sous jacent et IHPC



Graphique 2 : Evolutions mensuelles des indices des produits importés et des produits locaux



Graphique 3 : Evolution de l'indice global et de la fonction « produits alimentaires et boissons non alcoolisées »



Graphique 4 : Evolution des indices des nomenclatures secondaires selon le secteur de production

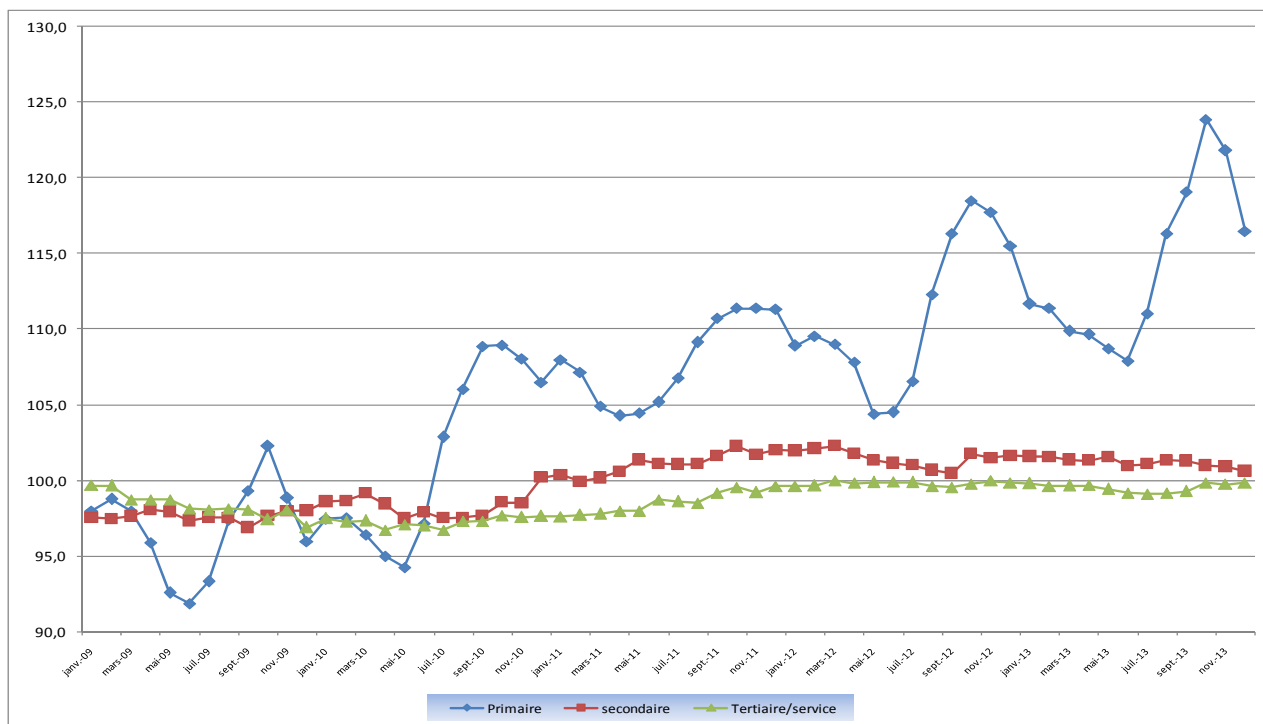


Tableau 2 : IHPC suivant les nomenclatures secondaires

	Poids	Indice pour le mois de					Variation IHPC08		
		Déc.-12	Sept.-13	Oct.-13	Nov.-13	Déc.-13	1 mois	3 mois	12 mois
Indice global	10000	105,2	106,0	107,5	106,8	105,1	-1,6%	-0,8%	-0,1%
Indice « produits frais »	1452	121,5	125,4	135,2	132,1	121,5	-8,0%	-3,1%	0,0%
Indice « Energie »	746	113,9	113,9	113,9	113,9	113,9	0,0%	0,0%	0,0%
Indice hors Energie et Produits Frais = <i>Inflation sous-jacente</i>	7802	101,4	101,6	101,7	101,4	101,3	-0,2%	-0,4%	-0,1%
Indice produits locaux	7101	107,2	108,4	110,7	109,8	107,5	-2,1%	-0,8%	0,4%
Indice produits importés	2899	100,5	100,1	99,9	99,6	99,4	-0,2%	-0,8%	-1,1%
Indice secteur primaire	2999	115,5	119,1	123,8	121,8	116,5	-4,4%	-2,2%	0,9%
Indice secteur secondaire	3768	101,6	101,3	101,0	100,9	100,6	-0,3%	-0,7%	-1,0%
Indice secteur tertiaire = services	3233	99,9	99,3	99,9	99,8	99,9	0,1%	0,6%	0,0%
Indice des biens non-durables	4371	113,2	115,5	118,5	117,0	113,2	-3,3%	-2,0%	0,0%
Indice des biens semi-durables	2108	97,9	97,7	97,7	97,7	97,6	-0,1%	-0,1%	-0,4%
Indice des biens durables	288	97,6	98,1	98,1	98,0	97,7	-0,3%	-0,4%	0,1%

Tableau 3 : Indices suivant les fonctions et groupe de la NCOA-IHPC

Libellé	Pondération	Déc.-12	Sept.-13	Oct.-13	Nov.-13	Déc.-13	Variation IHPC08 depuis		
							1 mois	3 mois	12 mois
1. Produits alimentaires et boissons non alcoolisées	3286	113,6	116,1	120,1	118,2	113,1	-4,3%	-2,6%	-0,4%
Produits alimentaires	3089	113,9	116,5	120,7	118,8	113,2	-4,7%	-2,9%	-0,7%
Boissons non alcoolisées	197	107,9	110,0	110,4	109,3	112,1	2,6%	2,0%	4,0%
2. boissons alcoolisées, tabac et stupéfiants	41	100,2	112,0	111,9	112,3	112,2	0,0%	0,2%	11,9%
Boissons alcoolisées	10	106,4	106,1	106,1	106,4	106,4	0,0%	0,2%	0,0%
Tabacs et stupéfiants	31	98,3	113,8	113,7	114,2	114,1	-0,1%	0,2%	16,1%
3. Articles d'habillement et chaussures	973	96,9	96,4	96,4	96,4	96,3	-0,1%	-0,1%	-0,7%
Articles d'habillement	803	96,8	96,5	96,5	96,5	96,5	0,0%	0,0%	-0,3%
Chaussures	170	97,7	96,1	95,9	95,8	95,2	-0,6%	-0,9%	-2,6%
4. Logement, eau, gaz, électricité et autres combustibles	1524	105,4	105,2	105,2	105,0	104,9	0,0%	-0,2%	-0,4%
Loyers effectifs	477	101,8	101,7	101,7	101,6	101,7	0,0%	-0,1%	-0,1%
Entretien et réparation des logements	282	96,6	95,5	95,4	94,8	94,5	-0,3%	-1,0%	-2,1%
Alimentation en eau et services divers lié au logement	183	101,4	101,4	101,4	101,2	101,2	0,0%	-0,3%	-0,2%
Electricité, gaz et autres combustibles	582	113,9	113,9	113,9	113,9	113,9	0,0%	0,0%	0,0%
5. Meubles, articles de ménage et entretien courant du foyer	587	100,8	101,4	101,4	101,3	102,1	0,8%	0,7%	1,3%
Meubles, articles d'ameublement, tapis et autres revêtement	142	97,2	97,1	97,1	97,1	97,1	0,0%	0,0%	-0,1%
Articles de ménage en textiles	39	90,6	90,5	90,1	90,1	90,1	0,0%	-0,5%	-0,6%
Appareils ménagers	33	92,2	95,3	95,3	95,7	95,4	-0,3%	0,1%	3,5%
Verrerie, vaisselle et ustensiles de ménage	18	96,8	96,2	96,2	96,2	96,1	-0,2%	-0,2%	-0,8%
Outillage et autre matériel pour la maison et le jardin	9	101,1	101,9	101,7	101,9	101,6	-0,3%	-0,3%	0,5%
Biens et services liés à l'entretien courant du foyer	346	104,4	105,2	105,2	105,1	106,4	1,3%	1,2%	1,9%
6. Santé	379	105,0	107,4	107,9	108,2	108,1	-0,1%	0,6%	3,0%
Produits, appareils et matériels médicaux	232	104,0	105,0	105,7	106,2	106,1	-0,1%	1,0%	2,0%
Services ambulatoires	84	108,9	116,5	116,5	116,5	116,5	0,0%	0,0%	7,0%
Services hospitaliers	63	103,2	104,2	104,2	104,2	104,0	-0,2%	-0,2%	0,8%

Tableau 3 : Indices suivant les fonctions et groupe de la NCOA-IHPC (suite)

Libellé	Pondération	Déc.-12	Sept.-13	Oct.-13	Nov.-13	Déc.-13	Variation IHPC08 depuis		
							1 mois	3 mois	12 mois
7. Transports	833	105,8	105,6	105,6	105,7	105,6	0,0%	0,0%	-0,2%
Achat de véhicules	55	95,5	95,4	95,4	95,4	95,1	-0,3%	-0,3%	-0,4%
Dépenses d'utilisation des véhicules	223	110,7	110,9	110,9	110,9	111,2	0,2%	0,3%	0,5%
Services de transport	555	104,8	104,5	104,6	104,6	104,4	-0,1%	-0,1%	-0,4%
8. Communication	535	78,2	72,9	75,8	75,3	75,0	-0,5%	2,8%	-4,1%
Services postaux	7	88,6	65,7	65,7	65,7	65,7	0,0%	0,0%	-25,8%
Matériel de téléphonie et de télécopie	43	67,6	66,6	66,5	65,9	65,9	0,0%	-1,0%	-2,4%
Services de téléphonie et de télécopie	485	79,0	73,6	76,8	76,3	75,9	-0,5%	3,1%	-3,9%
9. Loisirs et culture	555	97,7	97,5	97,1	97,1	97,1	0,0%	-0,4%	-0,6%
Matériel audiovisuel, photographique et de traitement de l'image et du son	238	82,8	81,6	80,7	80,7	80,7	0,0%	-1,1%	-2,5%
Autres articles et matériel de loisirs, de jardinage et animaux de compagnie	60	111,5	110,2	110,2	110,0	108,8	-1,1%	-1,2%	-2,4%
Services récréatifs et culturels	43	98,2	97,1	97,1	97,1	98,2	1,2%	1,2%	0,0%
Journaux, livres et articles de papeterie	80	103,1	103,0	103,3	103,3	103,5	0,2%	0,5%	0,4%
Forfaits touristiques	134	114,4	116,7	116,7	116,7	116,8	0,0%	0,0%	2,0%
10. Enseignement	270	109,9	109,9	110,9	110,9	110,9	0,0%	0,9%	0,9%
Enseignement pré-élémentaire et primaire	96	109,5	109,5	109,6	109,6	109,6	0,0%	0,1%	0,1%
Enseignement secondaire	82	113,3	113,3	114,8	114,8	114,8	0,0%	1,3%	1,3%
Enseignement supérieur	3	105,6	105,6	106,9	106,9	106,9	0,0%	1,2%	1,2%
Enseignement post-secondaire non supérieur et Enseignement non défini par niveau	89	107,3	107,3	108,9	108,9	108,9	0,0%	1,5%	1,5%
11. Restaurants et Hôtels	617	110,0	112,0	112,0	112,2	112,3	0,1%	0,3%	2,1%
Services de restauration	607	110,1	112,1	112,1	112,3	112,4	0,1%	0,3%	2,1%
Services d'hébergement	10	104,4	104,9	104,8	104,8	104,8	0,0%	-0,1%	0,5%
12. Biens et services divers	400	98,9	99,0	99,0	99,1	99,0	-0,1%	0,0%	0,1%
Soins corporels	310	94,6	94,8	94,8	94,8	94,7	-0,1%	0,0%	0,1%
Effets personnels n.c.a	57	119,3	120,0	120,0	120,0	119,8	-0,2%	-0,1%	0,4%
Protection sociale et assurance	19	99,4	99,5	99,7	99,7	99,7	0,0%	0,3%	0,3%
Services financiers	5	93,2	88,5	88,5	88,5	88,5	0,0%	0,0%	-5,1%
Autres services n.c.a	9	118,6	118,7	118,7	118,7	118,8	0,0%	0,0%	0,2%

Agence Nationale de la Statistique et de la Démographie, Rocade Fann Bel-air Cerf-volant, Colobane. BP 116 Dakar RP - SENEGAL

Tél. : (221) 33 869 21 39 Fax : (221) 33 824 36 15

Indice Harmonisé des Prix à la Consommation (12 n^{os} / an) - Tarif : 3 000 FCFA/ n^o. Abonnement : 12 n^{os} 30 000FCFA + frais d'envoi (hors Dakar).

Evolution annuelle des prix à la consommation (1 n^o) : 5000 FCFA + Frais d'envoi (hors Dakar)

Directeur Général : Babakar FALL **Directeur Général Adjoint** : Mamadou Falou MBENGUE

Directeur des Statistiques Economiques et de la Comptabilité Nationale : Mamadou Alhousseynou SARR

Chef de la Division des Statistiques Conjoncturelles : Maxime Bruno NAGNONHOU

Rédacteur en Chef : Baba NDIAYE, **collaborateurs** : El Hadji Malick CISSE, Diama NDIAYE

Distribution : Division de la Diffusion, de la Documentation et des Relations avec les Usagers : El Hadji Malick GUEYE