

**INDICE HARMONISE DES PRIX A LA CONSOMMATION (IHPC)
POUR LES PAYS MEMBRES DE L'UEMOA (Base 100 en 2008)
Dakar- Décembre 2012**

AVERTISSEMENT

L'Agence Nationale de la Statistique et de la Démographie met à la disposition des utilisateurs l'Indice Harmonisé des Prix à la Consommation (IHPC) base 100 en 2008. Cet indice est harmonisé car il est le fruit d'une même méthodologie mise en place dans huit pays membres de l'Union Economique et Monétaire Ouest Africaine (UEMOA) en 1996 et révisée en 2008.

L'IHPC a pour population de référence l'ensemble des ménages africains de l'agglomération de Dakar. Le panier considéré comprend 650 variétés suivies dans 1135 points d'observations. Plus de 7000 relevés de prix sont effectués chaque mois. La nouvelle période de base de l'IHPC est l'année 2008. Les pondérations utilisées proviennent d'une enquête sur les dépenses des ménages réalisée à Dakar en 2008. Dorénavant, la présente publication prend la relève de celle de l'IHPC base 100 en 1996.

L'indice harmonisé des prix à la consommation base 100 en 2008 a enregistré une baisse de 0,6% en décembre 2012. Cette évolution s'explique par le repli des prix des produits alimentaires, boissons non alcoolisées, des loisirs et culture, et des services de communication. En variation annuelle¹, les prix à la consommation ont progressé de 1,1%. Le taux d'inflation annuel s'est établi à +1,4% en 2012.

Les prix des **produits alimentaires et des boissons non alcoolisées** se sont repliés de 2,1%, en liaison essentiellement avec la chute des prix des poissons frais (-12,0%), des tubercules et plantains (-4,5%) et des légumes frais en fruits ou racine (-2,0%). Il convient de signaler le recul des prix des fruits (agrumes (-9,0%) et autres fruits frais (-2,5%)) au cours de la période sous revue. Toutefois, la hausse des prix des pains (+4,5%) et des légumes frais en feuilles (+13,8%) a amoindri la baisse des prix des produits alimentaires. En variation annuelle, les prix de la fonction ont progressé de 2,1%.

Le repli des prix des appareils de réception, d'enregistrement et de reproduction (-2,8%) explique celui des prix des **loisirs et culture** (-0,9%). En variation annuelle, les prix de la fonction ont diminué de 1,3%.

Les prix des services de **communication** se sont repliés de 0,9%, sous l'effet d'une baisse de ceux de la communication téléphonique (-1,0%) et du matériel de téléphonie et de télécopie (-1,2%), du fait des offres promotionnelles. Par rapport à la période correspondante en 2011, leurs prix ont été minorés de 0,8%.

Les prix des **boissons alcoolisées, tabacs et stupéfiants** se sont repliés de 0,3%, en raison de la diminution de ceux de l'alcool de bouche (-2,8%). En variation annuelle, les prix de la fonction se sont accrus de 5,1%.

Les prix des **biens et services divers** ont fléchi de 0,2%, sous l'effet du repli de ceux des services de salons de coiffure et des instituts de soins et de beauté (-0,9%). En variation annuelle, les prix de la fonction ont diminué de 0,4%.

¹ Variation entre les mêmes mois de deux années consécutives

Le fléchissement des prix des **articles d'habillement et chaussures** (-0,2%) est expliqué par celui des prix des tissus d'habillement (-0,3%) et des vêtements, notamment ceux pour les dessus hommes (-0,8%) et les enfants et nourrissons (-0,7%). Par rapport à la période correspondante en 2011, les prix de la fonction ont reculé de 0,6%.

Les prix des services de **logement, eau, électricité, gaz et autres combustibles** et de **santé** sont demeurés quasi stables en rythme mensuel. En variation annuelle, les prix des services de **santé** se sont accrus de 0,7%, au moment où ceux des services de **logement, eau, électricité, gaz et autres combustibles** sont restés stables.

Les prix des services de **transport** et de **l'enseignement**, ainsi que ceux des **meubles, articles de ménage et entretien courant du foyer** sont demeurés stables en rythme mensuel. En variation annuelle, les services de **transport** et de **l'enseignement** se sont renchérissés respectivement de 0,3% et 3,2%, tandis que les prix des **meubles, articles de ménage et entretien courant du foyer** ont baissé de 1,2%.

Le relèvement des prix des biens et services des restaurants, cafés et établissements similaires (+4,0%) soutenu par le renchérissement des intrants, explique celui des prix des services de **restaurants et hôtels** (+3,9%). En variation annuelle, leurs prix se sont accrus de 8,3%.

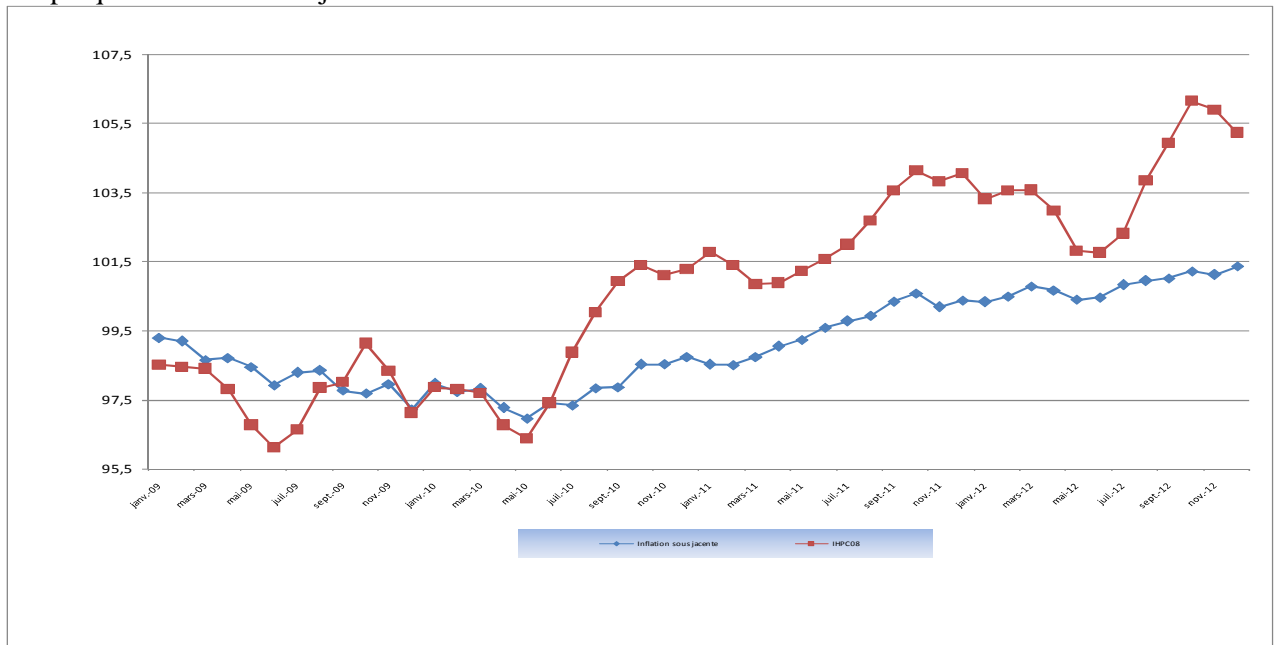
Au cours du mois sous revue, l'inflation sous jacente² a progressé de 0,2% en rythme mensuel et de 1,0% en variation annuelle. Les prix des produits locaux et importés se sont repliés respectivement de 0,7% et 0,4%. Comparés au mois de décembre 2011, les prix des produits locaux ont été majorés de 1,9%, tandis que ceux des produits importés ont reculé de 0,8%.

Tableau 1 : IHPC des douze (12) fonctions de consommation

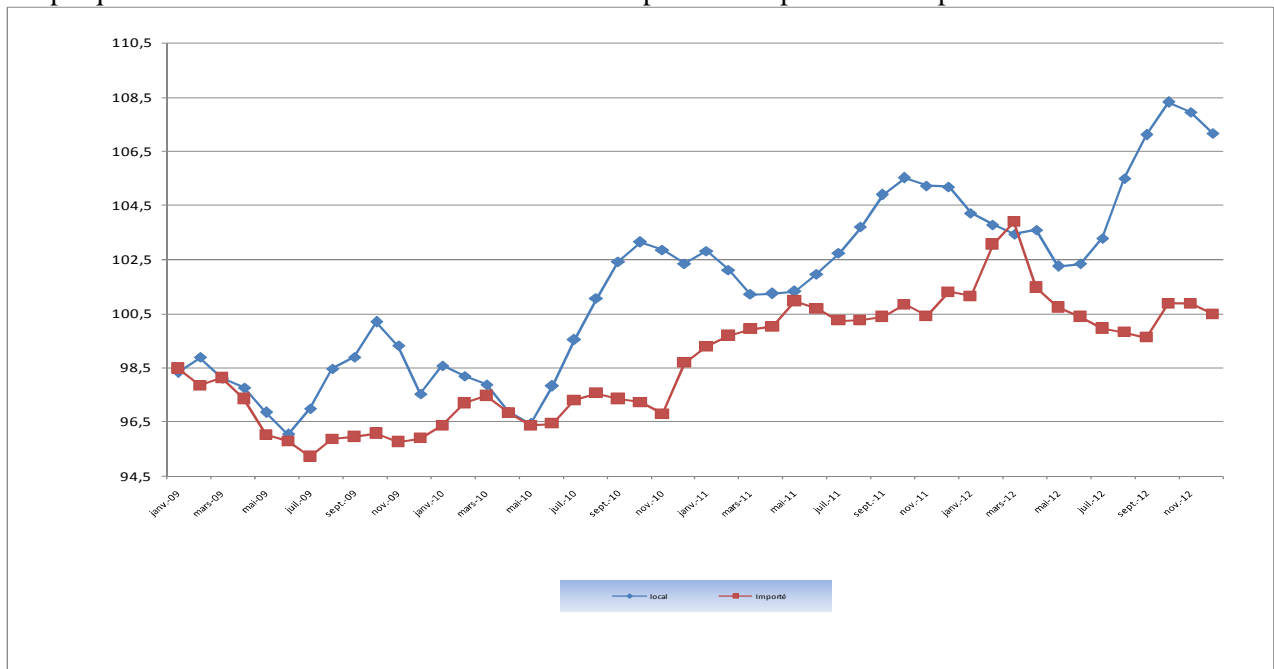
	Poids	Indices des mois de					Variation sur		
		Déc.-11	Sept-12	Oct-12	Nov.-12	Déc.-12	1 mois	3 mois	12 mois
INDICE GLOBAL	10000	104,0	104,9	106,1	105,9	105,2	-0,6%	0,3%	1,1%
1. Produits alimentaires et boissons non-alcoolisées	3286	111,3	114,6	116,9	115,9	113,6	-2,1%	-0,9%	2,1%
2. Boissons alcoolisées, tabacs et stupéfiants	41	95,4	100,9	100,6	100,5	100,2	-0,3%	-0,7%	5,1%
3. Articles d'habillement et chaussures	973	97,5	97,0	96,9	97,1	96,9	-0,2%	-0,1%	-0,6%
4. Logement, eau, gaz, électricité et combustibles	1524	105,4	103,6	105,5	105,5	105,4	-0,1%	1,8%	0,0%
5. Meubles, articles courants et entretien courant	587	102,0	100,7	100,7	100,8	100,8	0,0%	0,1%	-1,2%
6. Santé	379	104,2	104,6	104,6	104,9	105,0	0,1%	0,4%	0,7%
7. Transports	833	105,5	104,8	105,8	105,8	105,8	0,0%	0,9%	0,3%
8. Communication	535	78,8	78,7	78,3	78,9	78,2	-0,9%	-0,7%	-0,8%
9. Loisirs et culture	555	98,9	98,4	98,5	98,6	97,7	-0,9%	-0,7%	-1,3%
10. Enseignement	270	106,6	106,6	109,9	109,9	109,9	0,0%	3,2%	3,2%
11. Restaurants et hôtels	617	101,6	105,8	105,8	105,8	110,0	3,9%	4,0%	8,3%
12. Biens et services divers	400	99,3	99,0	99,1	99,1	98,9	-0,2%	-0,1%	-0,4%

² hors produits frais et énergie

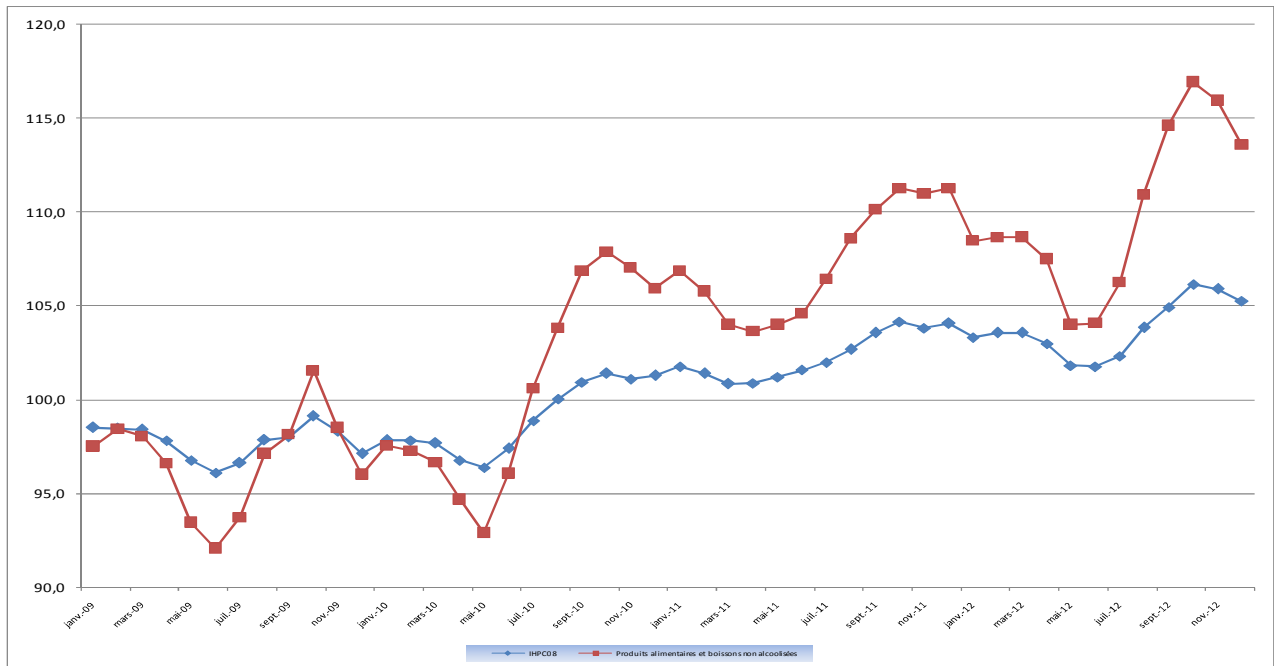
Graphique 1 : Indice sous jacent et IHPC



Graphique 2 : Evolutions mensuelles des indices des produits importés et des produits locaux



Graphique 3 : Evolution de l'indice global et de la fonction « produits alimentaires et boissons non alcoolisées »



Graphique 4 : Evolution des indices des nomenclatures secondaires selon le secteur de production

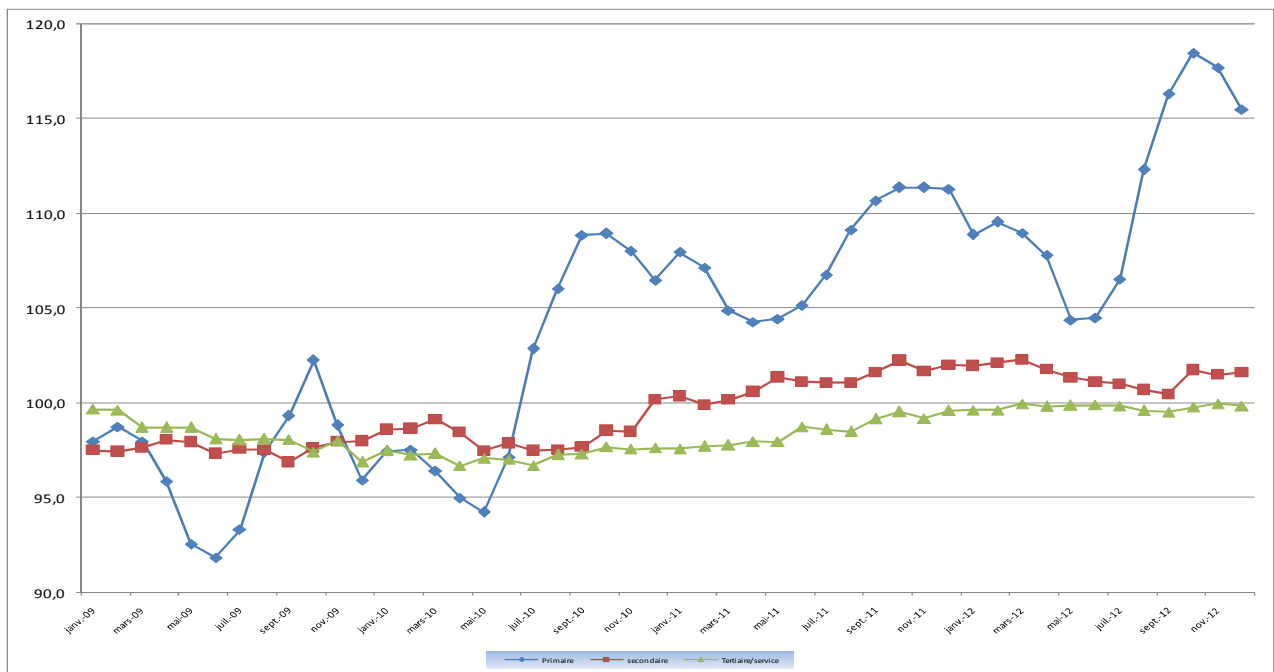


Tableau 2 : IHPC suivant les nomenclatures secondaires

	Poids	Indice pour le mois de					Variation IHPC08		
		Déc.-11	Sept-12	Oct-12	Nov.-12	Déc.-12	1 mois	3 mois	12 mois
Indice global	10000	104,0	104,9	106,1	105,9	105,2	-0,6%	0,3%	1,1%
Indice « produits frais »	1452	118,4	123,8	128,6	127,3	121,5	-4,6%	-1,8%	2,7%
Indice « Energie »	746	114,4	109,1	113,9	113,9	113,9	0,0%	4,4%	-0,4%
Indice hors Energie et Produits Frais = <i>Inflation sous-jacente</i>	7802	100,4	101,0	101,2	101,1	101,4	0,2%	0,3%	1,0%
Indice produits locaux	7061	105,2	107,1	108,3	107,9	107,2	-0,7%	0,1%	1,9%
Indice produits importés	2939	101,3	99,6	100,9	100,9	100,5	-0,4%	0,9%	-0,8%
Indice secteur primaire	2999	111,3	116,3	118,5	117,7	115,5	-1,9%	-0,7%	3,8%
Indice secteur secondaire	3768	102,0	100,5	101,8	101,5	101,6	0,1%	1,2%	-0,4%
Indice secteur tertiaire = services	3233	99,6	99,5	99,8	100,0	99,9	-0,1%	0,3%	0,2%
Indice des biens non-durables	3946	109,5	112,8	115,2	114,4	113,2	-1,1%	0,3%	3,4%
Indice des biens semi-durables	2602	101,6	97,7	98,1	98,2	97,9	-0,3%	0,3%	-3,6%
Indice des biens durables	219	98,7	98,2	98,1	98,1	97,6	-0,5%	-0,6%	-1,2%

Tableau 3 : Indices suivant les fonctions et groupe de la NCOA-IHPC

Libellé	Pondération	Déc.-11	Sept-12	Oct-12	Nov-12	Déc.-12	Variation IHPC08 depuis		
							1 mois	3 mois	12 mois
1. Produits alimentaires et boissons non alcoolisées	3286	111,3	114,6	116,9	115,9	113,6	-2,1%	-0,9%	2,1%
Produits alimentaires	3089	111,7	115,0	117,5	116,5	113,9	-2,2%	-0,9%	2,0%
Boissons non alcoolisées	197	104,5	108,8	107,2	107,0	107,9	0,8%	-0,9%	3,3%
2. boissons alcoolisées, tabac et stupéfiants	41	95,4	100,9	100,6	100,5	100,2	-0,3%	-0,7%	5,1%
Boissons alcoolisées	10	104,3	107,2	107,2	107,2	106,4	-0,8%	-0,8%	1,9%
Tabacs et stupéfiants	31	92,6	98,9	98,5	98,4	98,3	-0,1%	-0,7%	6,2%
3. Articles d'habillement et chaussures	973	97,5	97,0	96,9	97,1	96,9	-0,2%	-0,1%	-0,6%
Articles d'habillement	803	97,4	96,9	96,8	97,0	96,8	-0,3%	-0,1%	-0,7%
Chaussures	170	98,0	97,5	97,4	97,4	97,7	0,3%	0,1%	-0,3%
4. Logement, eau, gaz, électricité et autres combustibles	1524	105,4	103,6	105,5	105,5	105,4	-0,1%	1,8%	0,0%
Loyers effectifs	477	101,1	101,1	101,4	101,6	101,8	0,2%	0,7%	0,7%
Entretien et réparation des logements	282	97,7	97,6	97,7	97,2	96,6	-0,7%	-1,0%	-1,2%
Alimentation en eau et services divers lié au logement	183	99,3	101,4	101,4	101,4	101,4	0,0%	-0,1%	2,1%
Electricité, gaz et autres combustibles	582	114,6	109,2	113,9	113,9	113,9	0,0%	4,3%	-0,6%
5. Meubles, articles de ménage et entretien courant du foyer	587	102,0	100,7	100,7	100,8	100,8	0,0%	0,1%	-1,2%
Meubles, articles d'ameublement, tapis et autres revêtement	142	98,4	97,2	97,2	97,2	97,2	0,0%	0,0%	-1,2%
Articles de ménage en textiles	39	92,8	89,6	89,6	90,0	90,6	0,6%	1,1%	-2,4%
Appareils ménagers	33	95,0	94,4	93,8	93,6	92,2	-1,5%	-2,3%	-3,0%
Verrerie, vaisselle et ustensiles de ménage	18	97,3	96,7	96,9	96,9	96,8	0,0%	0,1%	-0,5%
Outils et autre matériel pour la maison et le jardin	9	99,8	101,3	101,4	101,1	101,1	0,0%	-0,3%	1,3%
Biens et services liés à l'entretien courant du foyer	346	105,4	104,1	104,3	104,3	104,4	0,1%	0,2%	-0,9%
6. Santé	379	104,2	104,6	104,6	104,9	105,0	0,1%	0,4%	0,7%
Produits, appareils et matériels médicaux	232	103,3	103,8	103,8	103,8	104,0	0,2%	0,2%	0,7%
Services ambulatoires	84	107,5	107,7	107,7	108,9	108,9	0,0%	1,1%	1,3%
Services hospitaliers	63	103,2	103,2	103,2	103,2	103,2	0,0%	0,0%	0,0%

Tableau 3 : Indices suivant les fonctions et groupe de la NCOA-IHPC (suite)

Libellé	Pondération	Déc.-11	Sept-12	Oct-12	Nov-12	Déc.-12	Variation IHPC08 depuis		
							1 mois	3 mois	12 mois
7. Transports	833	105,5	104,8	105,8	105,8	105,8	0,0%	0,9%	0,3%
Achat de véhicules	55	95,5	95,4	95,4	95,4	95,5	0,1%	0,1%	0,0%
Dépenses d'utilisation des véhicules	223	110,4	107,0	110,7	110,7	110,7	0,0%	3,5%	0,3%
Services de transport	555	104,6	104,9	104,9	104,9	104,8	-0,1%	-0,1%	0,3%
8. Communication	535	78,8	78,7	78,3	78,9	78,2	-0,9%	-0,7%	-0,8%
Services postaux	7	88,6	88,6	88,6	88,6	88,6	0,0%	0,0%	0,0%
Matériel de téléphonie et de télécopie	43	71,5	69,8	69,4	68,4	67,6	-1,2%	-3,1%	-5,5%
Services de téléphonie et de télécopie	485	79,3	79,3	78,9	79,7	79,0	-0,9%	-0,5%	-0,4%
9. Loisirs et culture	555	98,9	98,4	98,5	98,6	97,7	-0,9%	-0,7%	-1,3%
Matériel audiovisuel, photographique et de traitement de l'image et du son	238	84,6	84,8	84,8	84,9	82,8	-2,5%	-2,4%	-2,2%
Autres articles et matériel de loisirs, de jardinage et animaux de compagnie	60	112,1	111,5	111,5	112,2	111,5	-0,6%	0,0%	-0,5%
Services récréatifs et culturels	43	99,5	98,0	98,2	98,2	98,2	0,0%	0,2%	-1,3%
Journaux, livres et articles de papeterie	80	103,9	102,0	102,7	102,8	103,1	0,2%	1,0%	-0,7%
Forfaits touristiques	134	115,4	114,4	114,4	114,4	114,4	0,0%	0,0%	-0,8%
10. Enseignement	270	106,6	106,6	109,9	109,9	109,9	0,0%	3,2%	3,2%
Enseignement pré-élémentaire et primaire	96	105,9	105,9	109,5	109,5	109,5	0,0%	3,4%	3,4%
Enseignement secondaire	82	107,6	107,6	113,2	113,3	113,3	0,0%	5,3%	5,3%
Enseignement supérieur	3	102,9	102,9	105,6	105,6	105,6	0,0%	2,7%	2,7%
Enseignement post-secondaire non supérieur et Enseignement non défini par niveau	89	106,4	106,4	107,2	107,3	107,3	0,0%	0,9%	0,9%
11. Restaurants et Hôtels	617	101,6	105,8	105,8	105,8	110,0	3,9%	4,0%	8,3%
Services de restauration	607	101,6	105,9	105,9	105,9	110,1	4,0%	4,0%	8,4%
Services d'hébergement	10	101,0	99,2	99,2	103,4	104,4	0,9%	5,2%	3,3%
12. Biens et services divers	400	99,3	99,0	99,1	99,1	98,9	-0,2%	-0,1%	-0,4%
Soins corporels	310	95,3	94,8	94,9	94,9	94,6	-0,3%	-0,1%	-0,7%
Effets personnels n.c.a	57	118,7	119,2	119,3	119,4	119,3	-0,1%	0,1%	0,6%
Protection sociale et assurance	19	99,4	99,4	99,4	99,4	99,4	0,0%	0,0%	0,0%
Services financiers	5	92,8	93,2	93,2	93,2	93,2	0,0%	0,0%	0,5%
Autres services n.c.a	9	120,2	118,6	118,6	118,6	118,6	0,0%	0,0%	-1,3%

Agence Nationale de la Statistique et de la Démographie, Rue de Diourbel X Rue de Saint-Louis Point E Dakar. B.P. 116 Dakar
Tél. : (221) 33 869 21 39 Fax : (221) 33 824 36 15
Indice Harmonisé des Prix à la Consommation (12 n^{os} / an) - Tarif : **3 000 FCFA**/ n^o. Abonnement : 12 n^{os} **30 000 FCFA** + frais d'envoi (hors Dakar).
Evolution annuelle des prix à la consommation (1 n^o) : **5000 FCFA** + Frais d'envoi (hors Dakar)
Directeur Général : Babakar FALL **Directeur Général Adjoint** : Mamadou Falou MBENGUE
Directeur des Statistiques Economiques et de la Comptabilité Nationale : Mamadou Alhousseynou SARR
Chef de la Division des Statistiques Conjoncturelles : Maxime Bruno NAGNONHOU
Rédacteur en Chef : Baba NDIAYE, **collaborateurs** : El Hadji Malick CISSE, Diama NDIAYE
Distribution : Division de la Diffusion, de la Documentation et des Relations avec les Usagers : Aissatou GUEYE THIAM