

République du Sénégal

Un Peuple – Un But – Une Foi



INDICE HARMONISE DES PRIX A LA CONSOMMATION (IHPC) POUR LES PAYS MEMBRES DE L'UEMOA (Base 100 en 2008) Dakar- Novembre 2013

AVERTISSEMENT

L'Agence Nationale de la Statistique et de la Démographie met à la disposition des utilisateurs l'Indice Harmonisé des Prix à la Consommation (IHPC) base 100 en 2008. Cet indice est harmonisé car il est le fruit d'une même méthodologie mise en place dans huit pays membres de l'Union Economique et Monétaire Ouest Africaine (UEMOA) en 1996 et révisée en 2008.

L'IHPC a pour population de référence l'ensemble des ménages africains de l'agglomération de Dakar. Le panier considéré comprend 650 variétés suivies dans 1135 points d'observations. Plus de 7000 relevés de prix sont effectués chaque mois. La nouvelle période de base de l'IHPC est l'année 2008. Les pondérations utilisées proviennent d'une enquête sur les dépenses des ménages réalisée à Dakar en 2008. Dorénavant, la présente publication prend la relève de celle de l'IHPC base 100 en 1996.

L'indice harmonisé des prix à la consommation base 100 en 2008 a enregistré une baisse de 0,6% au mois de novembre 2013. Cette évolution est imputable au fléchissement des prix des produits alimentaires et boissons non alcoolisées, des services de communication, ainsi que des services du logement, de l'eau, de l'électricité du gaz et des autres combustibles. En variation annuelle¹, les prix à la consommation ont progressé de 0,9%. Le rapport des prix moyens des onze premiers mois de l'année 2013 sur ceux de la période correspondante de l'année 2012 laisse apparaître une hausse de 0,8%. Le taux d'inflation annuel moyen² est de 0,8%.

Les prix des **produits alimentaires et des boissons non alcoolisées** se sont repliés de 1,6% en rythme mensuel, sous l'effet d'une baisse de ceux des poissons frais (-7,4%), des farines, des semoules et des gruaux (-5,4%) et des tubercules et plantain (-4,5%). La diminution des prix de la viande de mouton ou de chèvre (-3,8%) et de bœuf (-3,0%), ainsi que ceux du lait (-0,9%) a également contribué à cette évolution. Toutefois, cette évolution a été amoindrie par la poursuite de l'accroissement des prix des légumes frais en feuilles (+13,4%) et de ceux en fruits ou en racine (+2,4%) observé depuis l'installation de l'hivernage au cours du mois de novembre 2013. En variation annuelle, les prix se sont appréciés de 2,0%.

Les prix des services de **communication** ont diminué de 0,7%, en liaison notamment avec le recul de ceux de la communication téléphonique (-0,7%) et du matériel de téléphonie et de télécopie (-0,8%). Par rapport au mois de novembre 2012, les prix ont fléchi de 4,6%.

Le repli des prix des services liés au logement (-3,1%) et des produits pour l'entretien et la réparation courante (-0,8%) justifie celui des prix des services du **logement, de l'eau, de**

¹ Variation entre les mêmes mois de deux années consécutives

² Calculé sur la base de la moyenne des indices des douze derniers mois

l'électricité, du gaz et des autres combustibles (-0,2%). Comparés à la période correspondante en 2012, les prix ont diminué de 0,4%.

Les prix des **meubles, des articles de ménage et d'entretien courant du foyer** (-0,1%) et des **biens et services divers** (+0,1%) sont demeurés quasi stables en rythme mensuel. En variation annuelle, les prix des meubles, des articles de ménage et d'entretien courant du foyer ont baissé de 0,5%, tandis que ceux des biens et services divers sont restés stables.

Les prix des **articles d'habillement et des chaussures**, des services de **transport**, des **loisirs et de culture**, ainsi que ceux des services de **l'enseignement** sont restés inchangés en rythme mensuel. En variation annuelle, leurs prix ont évolué respectivement de -0,7%, -0,2%, -1,5% et +0,9%.

Les prix des **boissons alcoolisées, du tabac et des stupéfiants** ont affiché une hausse de 0,4%, en raison du renchérissement de la bière (+0,7%), du tabac et des stupéfiants (+0,4%). En variation annuelle, les prix se sont appréciés de 11,7%.

La progression des prix des médicaments traditionnels (+4,0%) explique celle des prix des services de **santé** (+0,2%) en novembre 2013. En variation annuelle, les prix ont été majorés de +3,1%.

Les prix des services de **restaurant et des hôtels** ont augmenté de 0,2% en rythme mensuel. Comparés à la période correspondante de 2012, leurs prix se sont accrus de 6,0%.

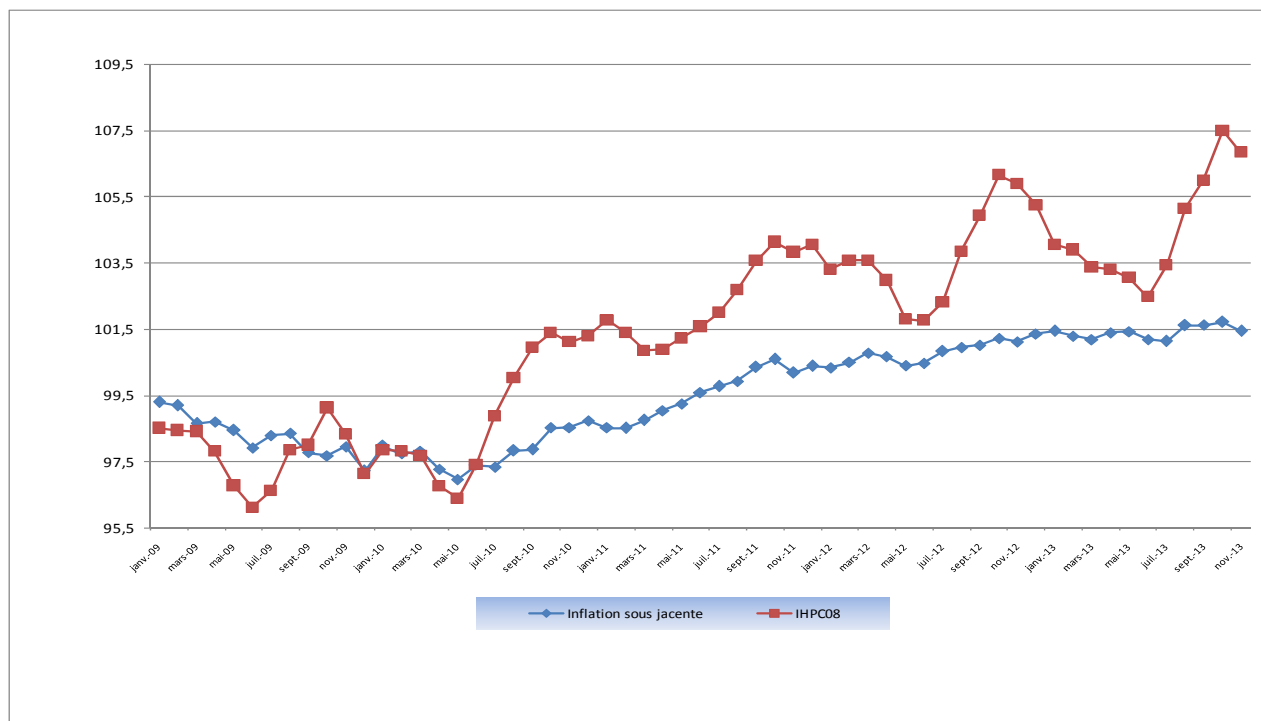
L'inflation sous jacente³ s'est repliée de 0,3% en rythme mensuel et a autant progressé en variation annuelle. L'indice des produits locaux et celui des produits importés ont respectivement fléchi de 0,8% et 0,3% en novembre 2013. Comparés à novembre 2012, les prix des produits locaux ont progressé de 1,8%, au moment où ceux des produits importés ont été minoré de 1,3%.

³ hors produits frais et énergie

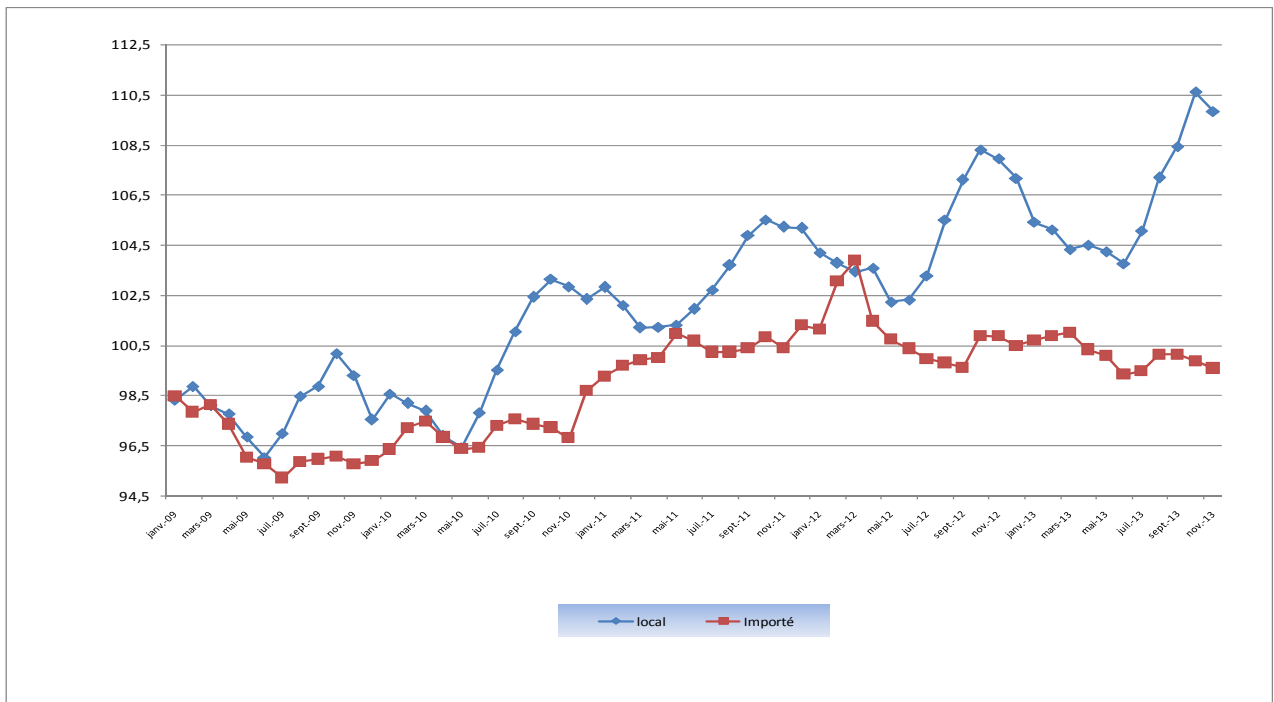
Tableau 1 : IHPC des douze (12) fonctions de consommation

	Poids	Indices des mois de					Variation sur		
		Nov.-12	Août-13	Sept.-13	Oct.-13	Nov.-13	1 mois	3 mois	12 mois
INDICE GLOBAL	10000	105,9	105,1	106,0	107,5	106,8	-0,6%	1,6%	0,9%
1. Produits alimentaires et boissons non-alcoolisées	3286	115,9	113,7	116,1	120,1	118,2	-1,6%	4,0%	2,0%
2. Boissons alcoolisées, tabacs et stupéfiants	41	100,5	111,9	112,0	111,9	112,3	0,4%	0,3%	11,7%
3. Articles d'habillement et chaussures	973	97,1	96,4	96,4	96,4	96,4	0,0%	0,0%	-0,7%
4. Logement, eau, gaz, électricité et combustibles	1524	105,5	105,1	105,2	105,2	105,0	-0,2%	-0,1%	-0,4%
5. Meubles, articles de ménage et entretien courant du foyer	587	100,8	101,4	101,4	101,4	101,3	-0,1%	-0,1%	0,5%
6. Santé	379	104,9	107,4	107,4	107,9	108,2	0,2%	0,7%	3,1%
7. Transport	833	105,8	105,9	105,6	105,6	105,7	0,0%	-0,2%	-0,2%
8. Communication	535	78,9	71,6	72,9	75,8	75,3	-0,7%	5,1%	-4,6%
9. Loisirs et culture	555	98,6	97,4	97,5	97,1	97,1	0,0%	-0,4%	-1,5%
10. Enseignement	270	109,9	109,9	109,9	110,9	110,9	0,0%	0,9%	0,9%
11. Restaurants et hôtels	617	105,8	112,0	112,0	112,0	112,2	0,2%	0,2%	6,0%
12. Biens et services divers	400	99,1	99,2	99,0	99,0	99,1	0,1%	-0,1%	0,0%

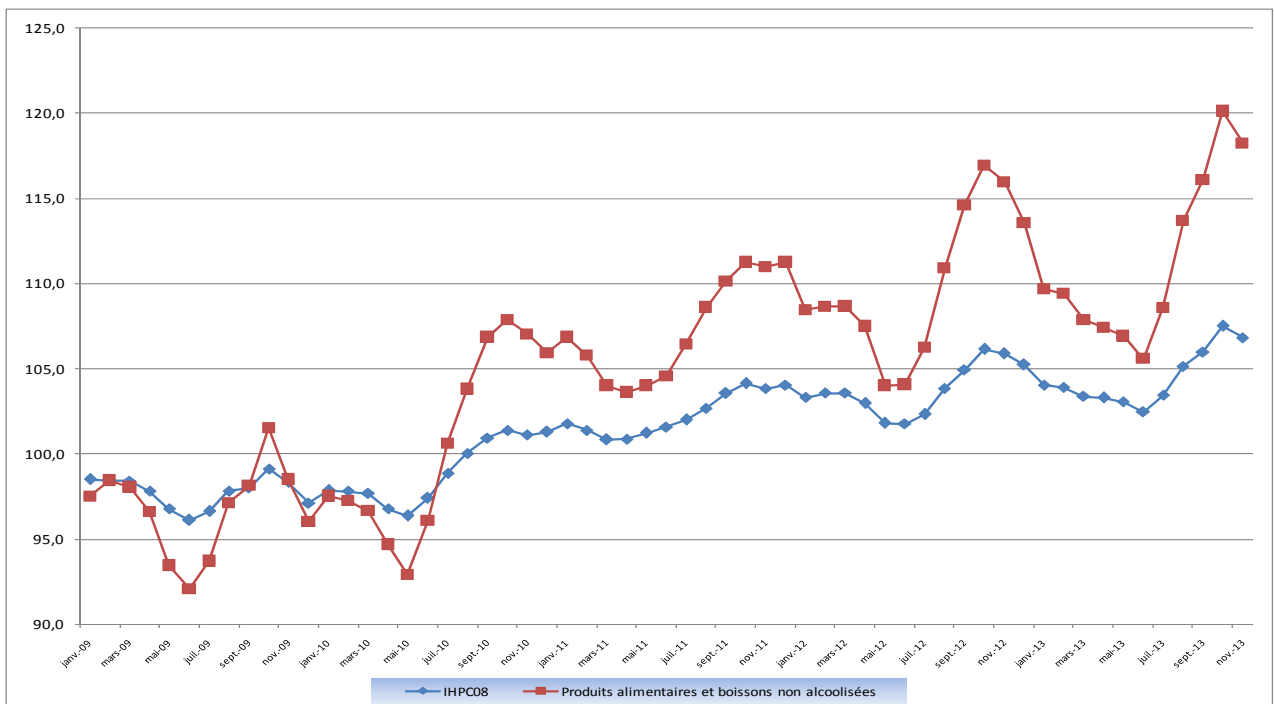
Graphique 1 : Indice sous jacent et IHPC



Graphique 2 : Evolutions mensuelles des indices des produits importés et des produits locaux



Graphique 3 : Evolution de l'indice global et de la fonction « produits alimentaires et boissons non alcoolisées »



Graphique 4 : Evolution des indices des nomenclatures secondaires selon le secteur de production

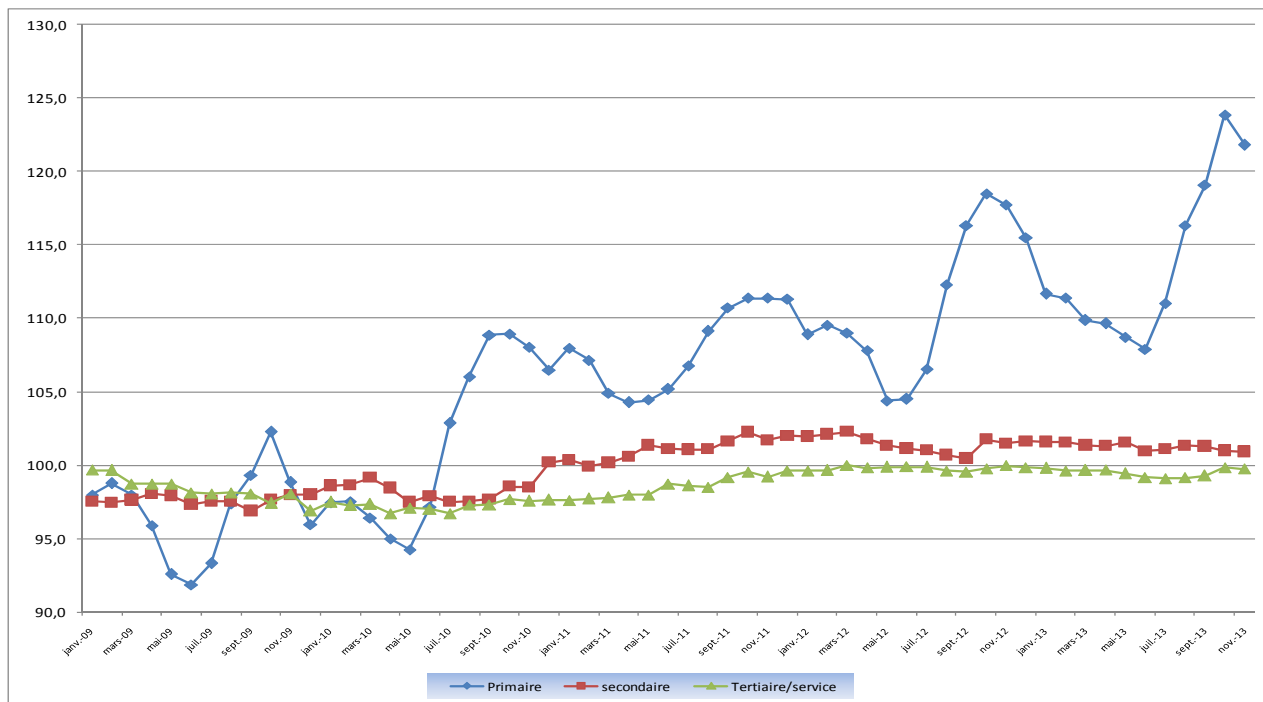


Tableau 2 : IHPC suivant les nomenclatures secondaires

	Poids	Indice pour le mois de					Variation IHPC08		
		Nov.-12	Août-13	Sept.-13	Oct.-13	Nov.-13	1 mois	3 mois	12 mois
Indice global	10000	105,9	105,1	106,0	107,5	106,8	-0,6%	1,6%	0,9%
Indice « produits frais »	1452	127,3	119,5	125,4	135,2	132,1	-2,4%	10,5%	3,7%
Indice « Energie »	746	113,9	113,9	113,9	113,9	113,9	0,0%	0,0%	0,0%
Indice hors Energie et Produits Frais = <i>Inflation sous-jacente</i>	7802	101,1	101,6	101,6	101,7	101,4	-0,3%	-0,2%	0,3%
Indice produits locaux	7101	107,9	107,2	108,4	110,7	109,8	-0,8%	2,5%	1,8%
Indice produits importés	2899	100,9	100,1	100,1	99,9	99,6	-0,3%	-0,6%	-1,3%
Indice secteur primaire	2999	117,7	116,3	119,1	123,8	121,8	-1,6%	4,7%	3,5%
Indice secteur secondaire	3768	101,5	101,4	101,3	101,0	100,9	-0,1%	-0,4%	-0,6%
Indice secteur tertiaire = services	3233	100,0	99,2	99,3	99,9	99,8	-0,1%	0,6%	-0,2%
Indice des biens non-durables	4371	114,4	113,6	115,5	118,5	117,0	-1,2%	3,0%	2,3%
Indice des biens semi-durables	2108	98,2	97,7	97,7	97,7	97,7	0,0%	0,0%	-0,6%
Indice des biens durables	288	98,1	97,8	98,1	98,1	98,0	-0,2%	0,1%	-0,2%

Tableau 3 : Indices suivant les fonctions et groupe de la NCOA-IHPC

Libellé	Pondération	Nov.-12	Août-13	Sept.-13	Oct.-13	Nov.-13	Variation IHPC08 depuis		
							1 mois	3 mois	12 mois
1. Produits alimentaires et boissons non alcoolisées	3286	115,9	113,7	116,1	120,1	118,2	-1,6%	4,0%	2,0%
Produits alimentaires	3089	116,5	113,9	116,5	120,7	118,8	-1,6%	4,2%	1,9%
Boissons non alcoolisées	197	107,0	109,5	110,0	110,4	109,3	-1,0%	-0,2%	2,2%
2. boissons alcoolisées, tabac et stupéfiants	41	100,5	111,9	112,0	111,9	112,3	0,4%	0,3%	11,7%
Boissons alcoolisées	10	107,2	106,1	106,1	106,1	106,4	0,3%	0,3%	-0,7%
Tabacs et stupéfiants	31	98,4	113,8	113,8	113,7	114,2	0,4%	0,4%	16,0%
3. Articles d'habillement et chaussures	973	97,1	96,4	96,4	96,4	96,4	0,0%	0,0%	-0,7%
Articles d'habillement	803	97,0	96,5	96,5	96,5	96,5	0,0%	0,1%	-0,5%
Chaussures	170	97,4	96,1	96,1	95,9	95,8	-0,1%	-0,3%	-1,6%
4. Logement, eau, gaz, électricité et autres combustibles	1524	105,5	105,1	105,2	105,2	105,0	-0,2%	-0,1%	-0,4%
Loyers effectifs	477	101,6	101,7	101,7	101,7	101,6	-0,1%	-0,1%	0,0%
Entretien et réparation des logements	282	97,2	95,0	95,5	95,4	94,8	-0,7%	-0,2%	-2,5%
Alimentation en eau et services divers lié au logement	183	101,4	101,4	101,4	101,4	101,2	-0,3%	-0,2%	-0,2%
Electricité, gaz et autres combustibles	582	113,9	113,9	113,9	113,9	113,9	0,0%	0,0%	0,0%
5. Meubles, articles de ménage et entretien courant du foyer	587	100,8	101,4	101,4	101,4	101,3	-0,1%	-0,1%	0,5%
Meubles, articles d'ameublement, tapis et autres revêtement	142	97,2	97,1	97,1	97,1	97,1	0,0%	0,0%	-0,1%
Articles de ménage en textiles	39	90,0	90,5	90,5	90,1	90,1	0,0%	-0,5%	0,0%
Appareils ménagers	33	93,6	95,3	95,3	95,3	95,7	0,4%	0,4%	2,3%
Verrerie, vaisselle et ustensiles de ménage	18	96,9	96,4	96,2	96,2	96,2	0,0%	-0,2%	-0,6%
Outillage et autre matériel pour la maison et le jardin	9	101,1	101,9	101,9	101,7	101,9	0,2%	0,0%	0,8%
Biens et services liés à l'entretien courant du foyer	346	104,3	105,2	105,2	105,2	105,1	-0,2%	-0,1%	0,7%
6. Santé	379	104,9	107,4	107,4	107,9	108,2	0,2%	0,7%	3,1%
Produits, appareils et matériels médicaux	232	103,8	105,0	105,0	105,7	106,2	0,4%	1,1%	2,2%
Services ambulatoires	84	108,9	116,5	116,5	116,5	116,5	0,0%	0,0%	7,0%
Services hospitaliers	63	103,2	104,2	104,2	104,2	104,2	0,0%	0,0%	1,0%

Tableau 3 : Indices suivant les fonctions et groupe de la NCOA-IHPC (suite)

Libellé	Pondération	Nov.-12	Août-13	Sept.-13	Oct.-13	Nov.-13	Variation IHPC08 depuis		
							1 mois	3 mois	12 mois
7. Transports	833	105,8	105,9	105,6	105,6	105,7	0,0%	-0,2%	-0,2%
Achat de véhicules	55	95,4	95,3	95,4	95,4	95,4	0,0%	0,2%	0,0%
Dépenses d'utilisation des véhicules	223	110,7	110,9	110,9	110,9	110,9	0,1%	0,1%	0,3%
Services de transport	555	104,9	105,0	104,5	104,6	104,6	0,0%	-0,4%	-0,3%
8. Communication	535	78,9	71,6	72,9	75,8	75,3	-0,7%	5,1%	-4,6%
Services postaux	7	88,6	65,7	65,7	65,7	65,7	0,0%	0,0%	-25,8%
Matériel de téléphonie et de télécopie	43	68,4	66,6	66,6	66,5	65,9	-0,8%	-1,0%	-3,6%
Services de téléphonie et de télécopie	485	79,7	72,2	73,6	76,8	76,3	-0,7%	5,7%	-4,3%
9. Loisirs et culture	555	98,6	97,4	97,5	97,1	97,1	0,0%	-0,4%	-1,5%
Matériel audiovisuel, photographique et de traitement de l'image et du son	238	84,9	81,6	81,6	80,7	80,7	0,0%	-1,1%	-4,9%
Autres articles et matériel de loisirs, de jardinage et animaux de compagnie	60	112,2	110,1	110,2	110,2	110,0	-0,2%	0,0%	-2,0%
Services récréatifs et culturels	43	98,2	97,1	97,1	97,1	97,1	0,0%	0,0%	-1,2%
Journaux, livres et articles de papeterie	80	102,8	103,0	103,0	103,3	103,3	0,0%	0,4%	0,5%
Forfaits touristiques	134	114,4	116,7	116,7	116,7	116,7	0,0%	0,0%	2,0%
10. Enseignement	270	109,9	109,9	109,9	110,9	110,9	0,0%	0,9%	0,9%
Enseignement pré-élémentaire et primaire	96	109,5	109,5	109,5	109,6	109,6	0,0%	0,1%	0,1%
Enseignement secondaire	82	113,3	113,3	113,3	114,8	114,8	0,0%	1,3%	1,3%
Enseignement supérieur	3	105,6	105,6	105,6	106,9	106,9	0,0%	1,2%	1,2%
Enseignement post-secondaire non supérieur et Enseignement non défini par niveau	89	107,3	107,3	107,3	108,9	108,9	0,0%	1,5%	1,5%
11. Restaurants et Hôtels	617	105,8	112,0	112,0	112,0	112,2	0,2%	0,2%	6,0%
Services de restauration	607	105,9	112,1	112,1	112,1	112,3	0,2%	0,2%	6,1%
Services d'hébergement	10	103,4	104,9	104,9	104,8	104,8	0,0%	-0,1%	1,4%
12. Biens et services divers	400	99,1	99,2	99,0	99,0	99,1	0,1%	-0,1%	0,0%
Soins corporels	310	94,9	94,9	94,8	94,8	94,8	0,1%	-0,1%	-0,1%
Effets personnels n.c.a	57	119,4	120,1	120,0	120,0	120,0	0,0%	0,0%	0,5%
Protection sociale et assurance	19	99,4	99,4	99,5	99,7	99,7	0,0%	0,3%	0,3%
Services financiers	5	93,2	88,5	88,5	88,5	88,5	0,0%	0,0%	-5,1%
Autres services n.c.a	9	118,6	118,7	118,7	118,7	118,7	0,0%	0,0%	0,1%

Agence Nationale de la Statistique et de la Démographie, Rocade Fann Bel-air Cerf-volant, Colobane. BP 116 Dakar RP - SENEGAL

Tél. : (221) 33 869 21 39 Fax : (221) 33 824 36 15

Indice Harmonisé des Prix à la Consommation (12 n^{os} / an) - Tarif : 3 000 FCFA/ n^o. Abonnement : 12 n^{os} 30 000FCFA + frais d'envoi (hors Dakar).

Evolution annuelle des prix à la consommation (1 n^o) : 5000 FCFA + Frais d'envoi (hors Dakar)

Directeur Général : Babakar FALL **Directeur Général Adjoint** : Mamadou Falou MBENGUE

Directeur des Statistiques Economiques et de la Comptabilité Nationale : Mamadou Alhousseynou SARR

Chef de la Division des Statistiques Conjoncturelles : Maxime Bruno NAGNONHOU

Rédacteur en Chef : Baba NDIAYE, **collaborateurs** : El Hadji Malick CISSE, Diama NDIAYE

Distribution : Division de la Diffusion, de la Documentation et des Relations avec les Usagers : El Hadji Malick GUEYE