



**INDICE HARMONISE DES PRIX A LA CONSOMMATION (IHPC)  
POUR LES PAYS MEMBRES DE L'UEMOA (Base 100 en 2008)  
Dakar- Novembre 2012**

**AVERTISSEMENT**

L'Agence Nationale de la Statistique et de la Démographie met à la disposition des utilisateurs l'Indice Harmonisé des Prix à la Consommation (IHPC) base 100 en 2008. Cet indice est harmonisé car il est le fruit d'une même méthodologie mise en place dans huit pays membres de l'Union Economique et Monétaire Ouest Africaine (UEMOA) en 1996 et révisée en 2008.

L'IHPC a pour population de référence l'ensemble des ménages africains de l'agglomération de Dakar. Le panier considéré comprend 650 variétés suivies dans 1135 points d'observations. Plus de 7000 relevés de prix sont effectués chaque mois. La nouvelle période de base de l'IHPC est l'année 2008. Les pondérations utilisées proviennent d'une enquête sur les dépenses des ménages réalisée à Dakar en 2008. Dorénavant, la présente publication prend la relève de celle de l'IHPC base 100 en 1996.

**L'indice harmonisé des prix à la consommation base 100 en 2008 a enregistré une baisse de 0,2% en novembre 2012. Cette évolution s'explique par le repli des prix des produits alimentaires, boissons non alcoolisées. En variation annuelle<sup>1</sup>, les prix à la consommation ont progressé de 2,0%. Le rapport des prix moyens des onze premiers mois de l'année 2012 sur ceux de la période correspondante de l'année 2011 laisse apparaître un relèvement de 1,4%. Par rapport à la norme communautaire (inflation < 3,0%), l'inflation moyenne annuelle se situe à 1,7%.**

Les prix des **produits alimentaires et des boissons non alcoolisées** ont diminué de 0,8%, en liaison essentiellement avec le repli de ceux des poissons frais (-4,1%), des pains (-3,7%) et de la volaille (-3,0%). Au titre des poissons frais, une amélioration de l'offre explique l'évolution de leurs prix. Toutefois, la hausse des prix des légumes frais en feuilles (+5,0%) et des légumes frais en fruits ou racine (+1,8%), en liaison avec la fin de l'hivernage, a atténué la baisse des prix au cours de la période sous revue. En variation annuelle, les prix de la fonction se sont accrus de 4,5%.

Les prix des **boissons alcoolisées, tabac et stupéfiants**, des services de **l'enseignement**, des services de **restaurants et hôtels**, ainsi que ceux des **loisirs et culture** sont demeurés quasi stables en novembre 2012. En variation annuelle, les prix des **boissons alcoolisées, tabacs et stupéfiants** (+3,4%), des services de **l'enseignement** (+3,2%) et des services de **restaurants et hôtels** (+4,4%) ont progressé, tandis que ceux des **loisirs et culture** ont reculé de 0,5%.

Les prix des services de **transport**, des services de **logement, eau, électricité, gaz et autres combustibles**, des **biens et services divers** et des **meubles, articles de ménage et entretien courant du foyer** sont demeurés stables en rythme mensuel. Ils sont restés quasi inchangés en variation annuelle.

Le relèvement des prix des **articles d'habillement et chaussures** (+0,2%) est expliquée par celui des prix des tissus d'habillement (+0,3%) et des vêtements enfants et nourrissons (+0,5%). Par rapport à la période correspondante en 2011, les prix de la fonction sont demeurés quasi stables.

<sup>1</sup> Variation entre les mêmes mois de deux années consécutives

Les prix des services de **santé** ont progressé de 0,3% en novembre 2012, en liaison avec le renchérissement des services médicaux et dentaires (+1,9%). En variation annuelle, leurs prix se sont accrus de 1,4%.

Les prix des services de **communication** se sont appréciés de 0,8%, sous l'effet d'une augmentation de ceux de la communication téléphonique (+1,1%), du fait des journées de promotion moins nombreuses. Par rapport à la période correspondante en 2011, leurs prix ont également progressé de 0,8%.

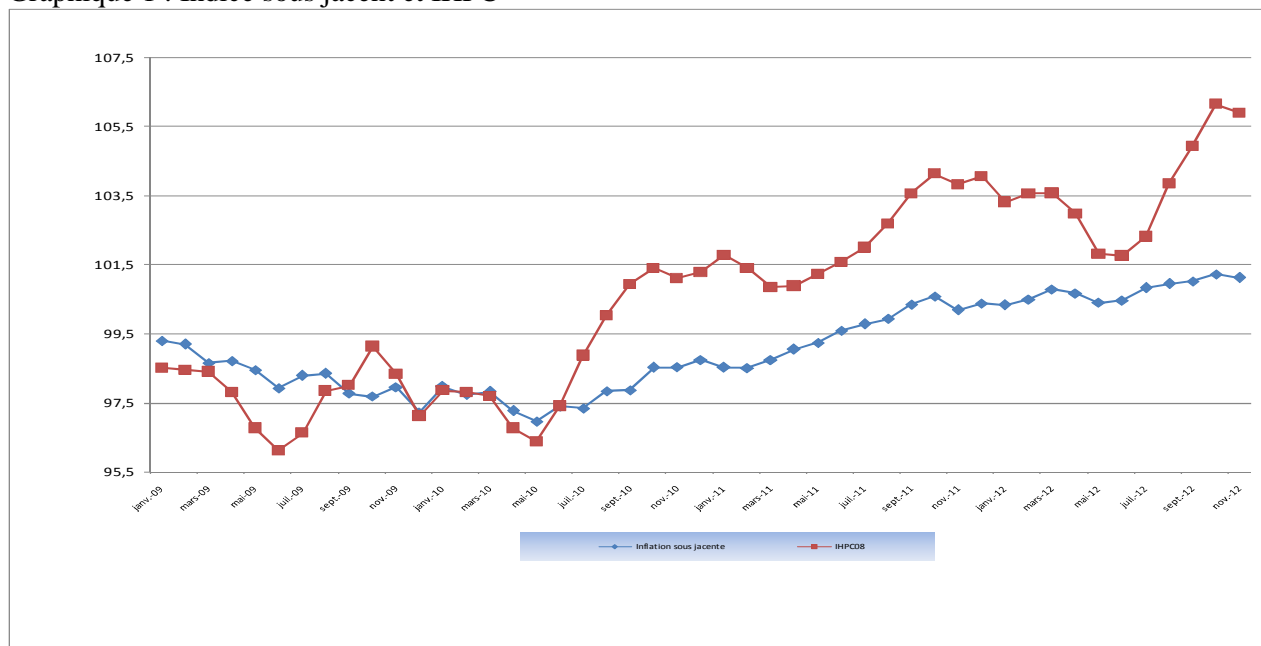
Au cours du mois sous revue, l'inflation sous jacente<sup>2</sup> est demeurée quasi stable en rythme mensuel et a progressé de 0,9% en variation annuelle. Les prix des produits locaux se sont contractés de 0,3%, au moment où ceux des produits importés sont restés stables. Comparés au mois de novembre 2011, les prix des produits locaux et importés ont été majorés respectivement de 2,6% et 0,5%.

**Tableau 1 : IHPC des douze (12) fonctions de consommation**

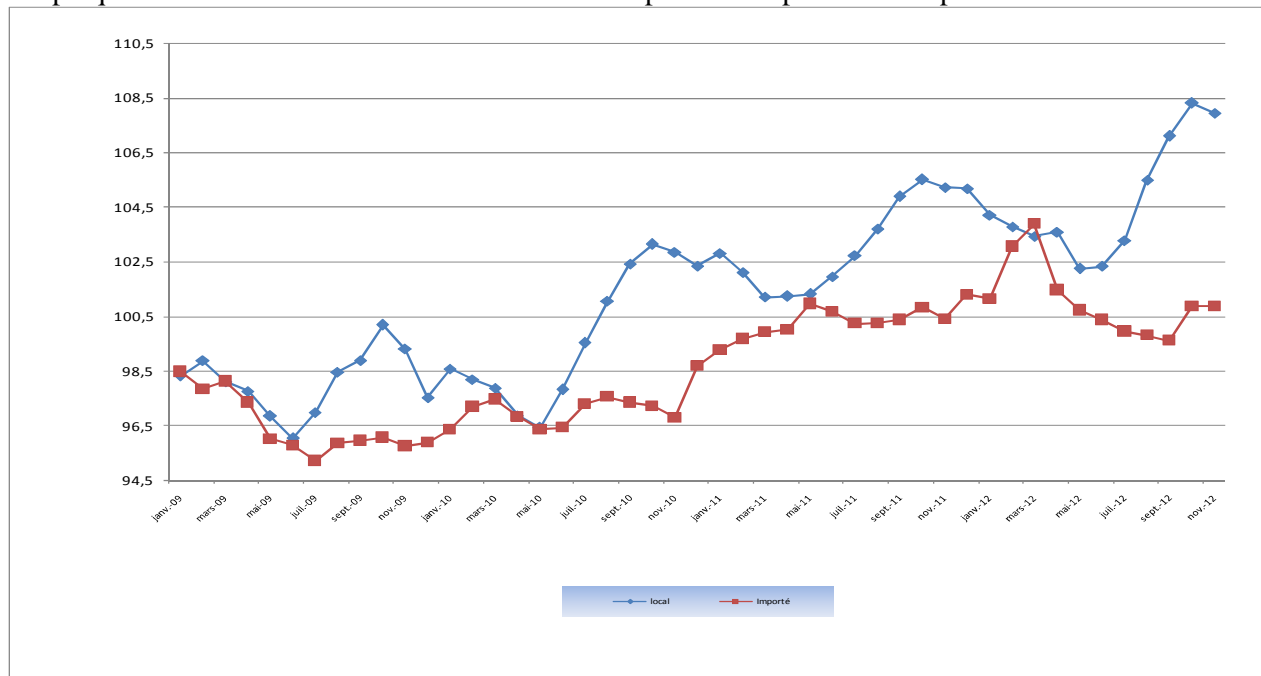
	Poids	Indices des mois de					Variation sur		
		Nov.-11	Août-12	Sept-12	Oct-12	Nov.-12	1 mois	3 mois	12 mois
<b>INDICE GLOBAL</b>	<b>10000</b>	<b>103,8</b>	<b>103,8</b>	<b>104,9</b>	<b>106,1</b>	<b>105,9</b>	<b>-0,2%</b>	<b>2,0%</b>	<b>2,0%</b>
1. Produits alimentaires et boissons non-alcoolisées	3286	111,0	110,9	114,6	116,9	115,9	-0,8%	4,5%	4,5%
2. Boissons alcoolisées, tabacs et stupéfiants	41	97,2	100,3	100,9	100,6	100,5	-0,1%	0,2%	3,4%
3. Articles d'habillement et chaussures	973	97,2	97,1	97,0	96,9	97,1	0,2%	0,0%	-0,1%
4. Logement, eau, gaz, électricité et combustibles	1524	105,4	104,1	103,6	105,5	105,5	0,0%	1,3%	0,0%
5. Meubles, articles courants et entretien courant	587	100,9	101,3	100,7	100,7	100,8	0,0%	-0,5%	-0,1%
6. Santé	379	103,4	104,5	104,6	104,6	104,9	0,3%	0,4%	1,4%
7. Transports	833	105,7	104,8	104,8	105,8	105,8	0,0%	1,0%	0,1%
8. Communication	535	78,3	78,7	78,7	78,3	78,9	0,8%	0,3%	0,8%
9. Loisirs et culture	555	99,1	98,5	98,4	98,5	98,6	0,1%	0,1%	-0,5%
10. Enseignement	270	106,6	106,6	106,6	109,9	109,9	0,1%	3,2%	3,2%
11. Restaurants et hôtels	617	101,4	105,8	105,8	105,8	105,8	0,1%	0,1%	4,4%
12. Biens et services divers	400	99,2	98,9	99,0	99,1	99,1	0,0%	0,2%	-0,1%

<sup>2</sup> hors produits frais et énergie

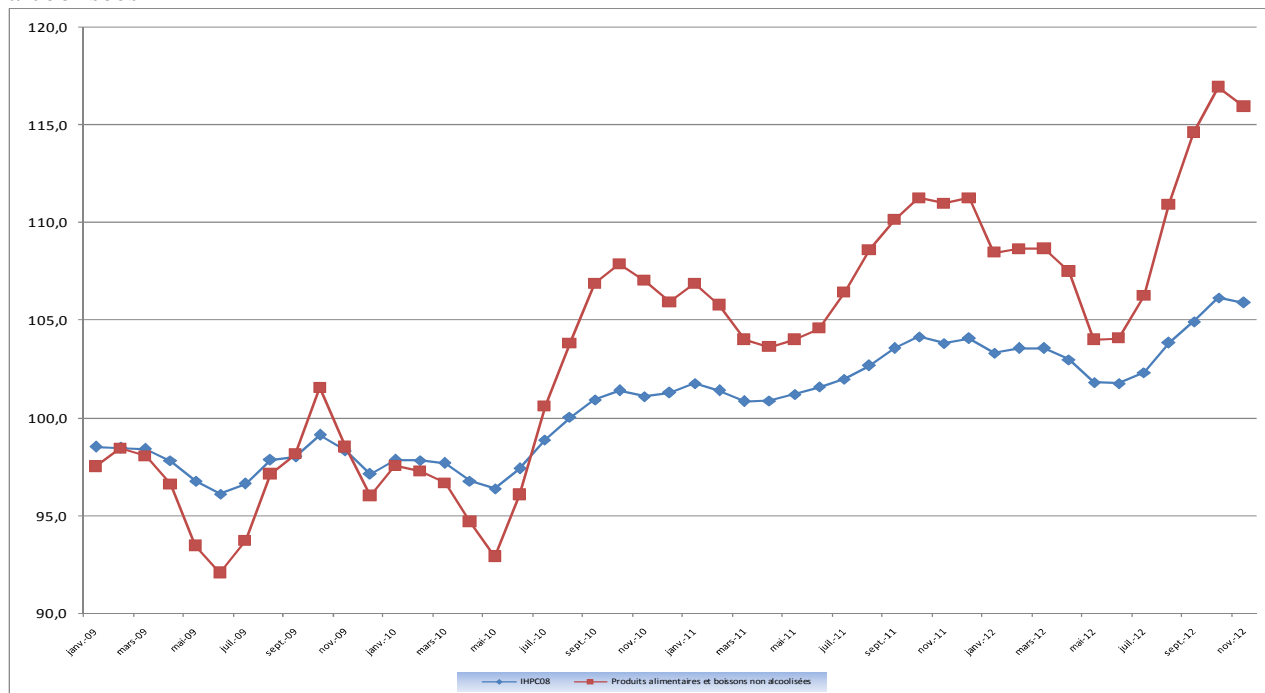
Graphique 1 : Indice sous jacent et IHPC



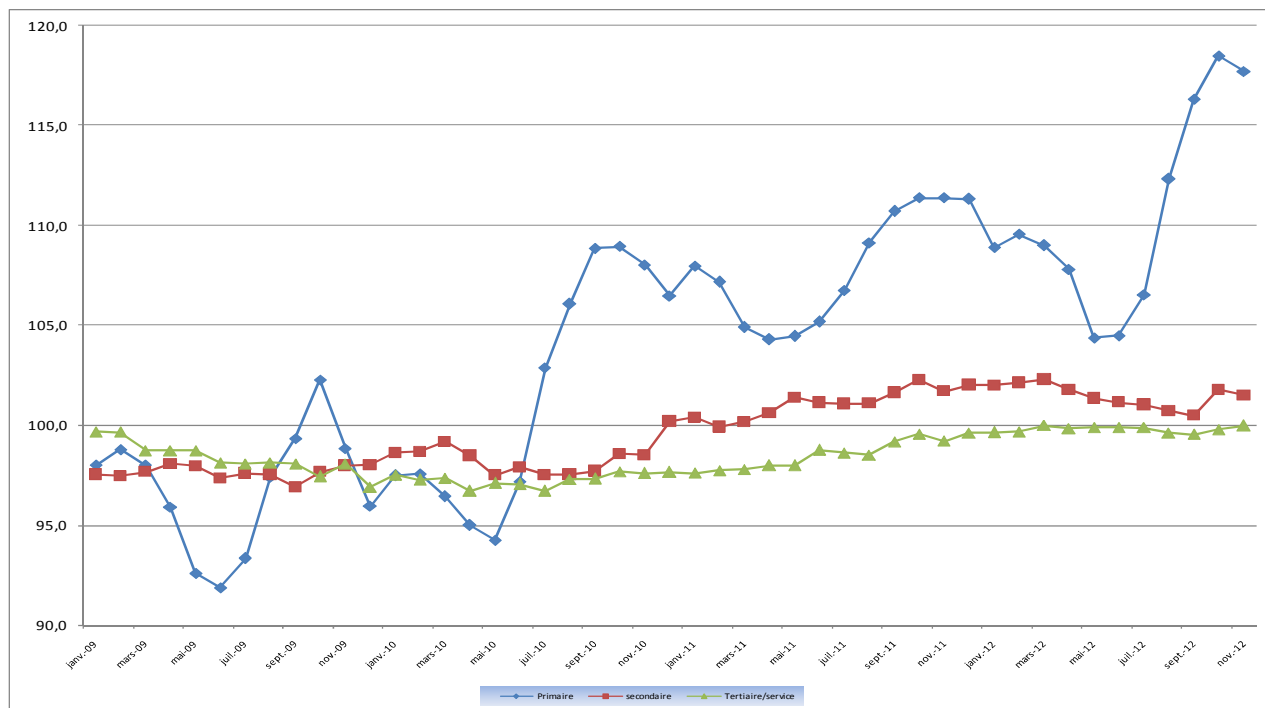
Graphique 2 : Evolutions mensuelles des indices des produits importés et des produits locaux



Graphique 3 : Evolution de l'indice global et de la fonction « produits alimentaires et boissons non alcoolisées »



Graphique 4 : Evolution des indices des nomenclatures secondaires selon le secteur de production



**Tableau 2 : IHPC suivant les nomenclatures secondaires**

	Poids	Indice pour le mois de					Variation IHPC08		
		Nov.-11	Août-12	Sept-12	Oct-12	Nov.-12	1 mois	3 mois	12 mois
<b>Indice global</b>	<b>10000</b>	<b>103,8</b>	<b>103,8</b>	<b>104,9</b>	<b>106,1</b>	<b>105,9</b>	<b>-0,2%</b>	<b>2,0%</b>	<b>2,0%</b>
Indice « produits frais »	1452	118,4	116,2	123,8	128,6	127,3	-1,0%	9,6%	7,6%
Indice « Energie »	746	114,3	110,1	109,1	113,9	113,9	0,0%	3,5%	-0,4%
Indice hors Energie et Produits Frais = <i>Inflation sous-jacente</i>	7802	100,2	100,9	101,0	101,2	101,1	-0,1%	0,2%	0,9%
Indice produits locaux	7061	105,2	105,5	107,1	108,3	107,9	-0,3%	2,3%	2,6%
Indice produits importés	2939	100,4	99,8	99,6	100,9	100,9	0,0%	1,1%	0,5%
Indice secteur primaire	2999	111,4	112,3	116,3	118,5	117,7	-0,6%	4,8%	5,7%
Indice secteur secondaire	3768	101,7	100,7	100,5	101,8	101,5	-0,3%	0,8%	-0,2%
Indice secteur tertiaire = services	3233	99,2	99,6	99,5	99,8	100,0	0,2%	0,4%	0,8%
Indice des biens non-durables	3946	109,3	110,2	112,8	115,2	114,4	-0,7%	3,8%	4,7%
Indice des biens semi-durables	2602	101,5	97,7	97,7	98,1	98,2	0,1%	0,6%	-3,2%
Indice des biens durables	219	100,1	99,5	98,2	98,1	98,1	0,0%	-1,4%	-2,0%

**Tableau 3 : Indices suivant les fonctions et groupe de la NCOA-IHPC**

Libellé	Pondération	Nov-11	Août-12	Sept-12	Oct-12	Nov-12	Variation IHPC08 depuis		
							1 mois	3 mois	12 mois
<b>1. Produits alimentaires et boissons non alcoolisées</b>	<b>3286</b>	<b>111,0</b>	<b>110,9</b>	<b>114,6</b>	<b>116,9</b>	<b>115,9</b>	<b>-0,8%</b>	<b>4,5%</b>	<b>4,5%</b>
Produits alimentaires	3089	111,4	111,3	115,0	117,5	116,5	-0,9%	4,7%	4,6%
Boissons non alcoolisées	197	104,7	105,4	108,8	107,2	107,0	-0,2%	1,5%	2,2%
<b>2. boissons alcoolisées, tabac et stupéfiants</b>	<b>41</b>	<b>97,2</b>	<b>100,3</b>	<b>100,9</b>	<b>100,6</b>	<b>100,5</b>	<b>-0,1%</b>	<b>0,2%</b>	<b>3,4%</b>
Boissons alcoolisées	10	105,1	107,2	107,2	107,2	107,2	0,0%	0,0%	2,1%
Tabacs et stupéfiants	31	94,7	98,1	98,9	98,5	98,4	-0,2%	0,3%	3,9%
<b>3. Articles d'habillement et chaussures</b>	<b>973</b>	<b>97,2</b>	<b>97,1</b>	<b>97,0</b>	<b>96,9</b>	<b>97,1</b>	<b>0,2%</b>	<b>0,0%</b>	<b>-0,1%</b>
Articles d'habillement	803	97,2	97,0	96,9	96,8	97,0	0,2%	0,1%	-0,2%
Chaussures	170	97,2	97,6	97,5	97,4	97,4	0,0%	-0,2%	0,2%
<b>4. Logement, eau, gaz, électricité et autres combustibles</b>	<b>1524</b>	<b>105,4</b>	<b>104,1</b>	<b>103,6</b>	<b>105,5</b>	<b>105,5</b>	<b>0,0%</b>	<b>1,3%</b>	<b>0,0%</b>
Loyers effectifs	477	101,0	101,4	101,1	101,4	101,6	0,3%	0,3%	0,6%
Entretien et réparation des logements	282	98,5	97,6	97,6	97,7	97,2	-0,4%	-0,3%	-1,3%
Alimentation en eau et services divers lié au logement	183	99,3	101,4	101,4	101,4	101,4	-0,1%	-0,1%	2,1%
Electricité, gaz et autres combustibles	582	114,3	110,3	109,2	113,9	113,9	0,0%	3,2%	-0,4%
<b>5. Meubles, articles de ménage et entretien courant du foyer</b>	<b>587</b>	<b>100,9</b>	<b>101,3</b>	<b>100,7</b>	<b>100,7</b>	<b>100,8</b>	<b>0,0%</b>	<b>-0,5%</b>	<b>-0,1%</b>
Meubles, articles d'ameublement, tapis et autres revêtement	142	98,5	99,6	97,2	97,2	97,2	0,0%	-2,4%	-1,3%
Articles de ménage en textiles	39	92,5	89,9	89,6	89,6	90,0	0,5%	0,1%	-2,7%
Appareils ménagers	33	95,9	94,3	94,4	93,8	93,6	-0,2%	-0,8%	-2,4%
Verrerie, vaisselle et ustensiles de ménage	18	96,9	97,0	96,7	96,9	96,9	0,0%	-0,1%	0,0%
Outils et autre matériel pour la maison et le jardin	9	99,8	101,5	101,3	101,4	101,1	-0,2%	-0,3%	1,3%
Biens et services liés à l'entretien courant du foyer	346	103,5	104,2	104,1	104,3	104,3	0,0%	0,1%	0,7%
<b>6. Santé</b>	<b>379</b>	<b>103,4</b>	<b>104,5</b>	<b>104,6</b>	<b>104,6</b>	<b>104,9</b>	<b>0,3%</b>	<b>0,4%</b>	<b>1,4%</b>
Produits, appareils et matériels médicaux	232	103,4	103,7	103,8	103,8	103,8	0,0%	0,2%	0,4%
Services ambulatoires	84	103,6	107,7	107,7	107,7	108,9	1,1%	1,1%	5,1%
Services hospitaliers	63	103,2	103,2	103,2	103,2	103,2	0,0%	0,0%	0,0%

**Tableau 3 : Indices suivant les fonctions et groupe de la NCOA-IHPC (suite)**

Libellé	Pondération	Nov-11	Août-12	Sept-12	Oct-12	Nov-12	Variation IHPC08 depuis		
							1 mois	3 mois	12 mois
<b>7. Transports</b>	833	<b>105,7</b>	<b>104,8</b>	<b>104,8</b>	<b>105,8</b>	<b>105,8</b>	<b>0,0%</b>	<b>1,0%</b>	<b>0,1%</b>
Achat de véhicules	55	96,1	95,3	95,4	95,4	95,4	0,0%	0,1%	-0,7%
Dépenses d'utilisation des véhicules	223	110,9	107,0	107,0	110,7	110,7	0,0%	3,5%	-0,3%
Services de transport	555	104,5	104,9	104,9	104,9	104,9	0,0%	0,0%	0,4%
<b>8. Communication</b>	535	<b>78,3</b>	<b>78,7</b>	<b>78,7</b>	<b>78,3</b>	<b>78,9</b>	<b>0,8%</b>	<b>0,3%</b>	<b>0,8%</b>
Services postaux	7	88,6	88,6	88,6	88,6	88,6	0,0%	0,0%	0,0%
Matériel de téléphonie et de télécopie	43	71,5	69,8	69,8	69,4	68,4	-1,5%	-2,0%	-4,4%
Services de téléphonie et de télécopie	485	78,7	79,4	79,3	78,9	79,7	1,0%	0,4%	1,2%
<b>9. Loisirs et culture</b>	555	<b>99,1</b>	<b>98,5</b>	<b>98,4</b>	<b>98,5</b>	<b>98,6</b>	<b>0,1%</b>	<b>0,1%</b>	<b>-0,5%</b>
Matériel audiovisuel, photographique et de traitement de l'image et du son	238	85,4	84,8	84,8	84,8	84,9	0,1%	0,0%	-0,6%
Autres articles et matériel de loisirs, de jardinage et animaux de compagnie	60	110,1	110,9	111,5	111,5	112,2	0,6%	1,1%	1,9%
Services récréatifs et culturels	43	99,5	98,0	98,0	98,2	98,2	0,0%	0,2%	-1,3%
Journaux, livres et articles de papeterie	80	103,9	102,0	102,0	102,7	102,8	0,1%	0,8%	-1,0%
Forfaits touristiques	134	115,4	115,4	114,4	114,4	114,4	0,0%	-0,8%	-0,8%
<b>10. Enseignement</b>	270	<b>106,6</b>	<b>106,6</b>	<b>106,6</b>	<b>109,9</b>	<b>109,9</b>	<b>0,1%</b>	<b>3,2%</b>	<b>3,2%</b>
Enseignement pré-élémentaire et primaire	96	105,9	105,9	105,9	109,5	109,5	0,0%	3,4%	3,4%
Enseignement secondaire	82	107,6	107,6	107,6	113,2	113,3	0,1%	5,3%	5,3%
Enseignement supérieur	3	102,9	102,9	102,9	105,6	105,6	0,0%	2,7%	2,7%
Enseignement post-secondaire non supérieur et Enseignement non défini par niveau	89	106,4	106,4	106,4	107,2	107,3	0,1%	0,9%	0,9%
<b>11. Restaurants et Hôtels</b>	617	<b>101,4</b>	<b>105,8</b>	<b>105,8</b>	<b>105,8</b>	<b>105,8</b>	<b>0,1%</b>	<b>0,1%</b>	<b>4,4%</b>
Services de restauration	607	101,4	105,9	105,9	105,9	105,9	0,0%	0,0%	4,4%
Services d'hébergement	10	100,3	99,7	99,2	99,2	103,4	4,3%	3,7%	3,1%
<b>12. Biens et services divers</b>	400	<b>99,2</b>	<b>98,9</b>	<b>99,0</b>	<b>99,1</b>	<b>99,1</b>	<b>0,0%</b>	<b>0,2%</b>	<b>-0,1%</b>
Soins corporels	310	95,1	94,6	94,8	94,9	94,9	0,0%	0,3%	-0,2%
Effets personnels n.c.a	57	118,4	119,9	119,2	119,3	119,4	0,1%	-0,4%	0,8%
Protection sociale et assurance	19	99,4	99,4	99,4	99,4	99,4	0,0%	0,0%	0,0%
Services financiers	5	92,8	93,2	93,2	93,2	93,2	0,0%	0,0%	0,5%
Autres services n.c.a	9	120,2	118,6	118,6	118,6	118,6	0,0%	0,0%	-1,3%

Agence Nationale de la Statistique et de la Démographie, Rue de Diourbel X Rue de Saint-Louis Point E Dakar. B.P. 116 Dakar  
Tél. : (221) 33 869 21 39 Fax : (221) 33 824 36 15  
Indice Harmonisé des Prix à la Consommation (12 n<sup>os</sup> / an) - Tarif : **3 000 FCFA**/ n<sup>o</sup>. Abonnement : 12 n<sup>os</sup> **30 000FCFA** + frais d'envoi (hors Dakar).  
Evolution annuelle des prix à la consommation (1 n<sup>o</sup>) : **5000 FCFA** + Frais d'envoi (hors Dakar)  
**Directeur Général** : Babakar FALL **Directeur Général Adjoint** : Mamadou Falou MBENGUE  
**Directeur des Statistiques Economiques et de la Comptabilité Nationale** : Mamadou Alhousseynou SARR  
**Chef de la Division des Statistiques Conjoncturelles** : Maxime Bruno NAGNONHOU  
**Rédacteur en Chef** : Baba NDIAYE, **collaborateurs** : El Hadji Malick CISSE, Diama NDIAYE  
**Distribution** : Division de la Diffusion, de la Documentation et des Relations avec les Usagers : Aissatou GUEYE THIAM