



INDICE HARMONISÉ DES PRIX À LA CONSOMMATION (IHPC) (Base 100 en 2014) – Octobre 2022

L'Agence nationale de la Statistique et de la Démographie (ANSD) produit et publie tous les mois l'Indice harmonisé des Prix à la Consommation (IHPC). Cet indice, base 100 en 2014, mesure l'évolution des prix à la consommation au plan national. Les indices sont de type Laspeyres et la principale source identifiée pour les pondérations est la deuxième Enquête de Suivi de la Pauvreté au Sénégal (ESPS-II) de 2011. Le champ couvert par l'indice harmonisé des prix à la consommation est l'ensemble du pays découpé en zones écologiques/économiques, à savoir le Sud, le Nord, le Centre Nord, l'Ouest et le Centre Sud. Ces cinq zones sont représentées respectivement par Kolda, Saint Louis, Diourbel, Dakar et Kaolack. La collecte des prix se fait dans les capitales régionales et dans une zone rurale de ces régions. L'IHPC est publié selon la classification des fonctions de consommation des ménages à 12 fonctions (COICOP¹). La méthodologie de calcul est commune aux huit pays de l'UEMOA. La note est publiée au plus tard 25 jours après le mois sous revue.

L'Indice Harmonisé des Prix à la Consommation (IHPC) du mois d'octobre 2022 a augmenté de 1,4% comparé à celui du mois précédent. **Cette variation provient, principalement, de la hausse des prix des « produits alimentaires et boissons non alcoolisées » (+1,6%), des services de « communication » (+4,1%), « d'enseignement » (+1,9%), de « logement, eau, gaz, électricité et autres combustibles » (+1,6%) ainsi que des « articles d'habillement et chaussures » (+1,0%).** Par rapport au mois d'octobre 2021, les prix à la consommation se sont accrus de 13,0%.

Les prix des « **produits alimentaires et boissons non alcoolisées** » ont augmenté de 1,6% au mois d'octobre 2022. Cette évolution provient, essentiellement, du relèvement des prix des farines, semoules et gruaux (+14,5), des céréales non transformées (+7,6), de la viande de mouton et chèvre (+4,1%) et des œufs (+2,0). Par ailleurs, l'accroissement des prix du lait (+1,5%), des pains (+1,5%), des poissons frais (+1,3) ainsi que des sel, épices, sauces et produits alimentaires (+0,2%) a contribué à cette hausse. Cependant, la baisse des prix des légumes frais en fruits ou racine (-5,7%), des tubercules et plantain (-4,9%) et des fruits frais (-4,9%) a atténué cette tendance haussière. En rythme annuel, les prix de la fonction se sont accrus de 19,5%.

Les prix des services de « **communication** » ont évolué de 4,1% au mois d'octobre 2022 comparé au mois précédent. Cette progression est due à celle des prix des services de communication téléphonique (+4,7%) et matériel de téléphonie et de télécopie (+3,2%). Comparés à la même période de 2021, ils ont progressé de 2,3%.

¹ Nomenclature de classification (Classification of Individual consumption by Purpose), qui est structurée de façon emboîtée en fonctions, groupes, sous-groupes et postes.

Le relèvement des prix des services de « **l'enseignement** » de 1,9% au mois d'octobre 2022 est dû, principalement, à celui de l'enseignement non défini par niveau (+8,2), de l'enseignement post-secondaire non supérieur (+2,3%) et de l'enseignement pré-élémentaire et primaire (+1,8%). Notons que la hausse des prix des services de l'enseignement est liée à la période de rentrée des classes. En glissement annuel, les prix se sont renchériés de 1,9%.

Les prix des services de « **logement, eau, électricité, gaz et autres combustibles** » se sont bonifiés de 1,6% en rythme mensuel. Cet accroissement est consécutif à l'augmentation des prix des combustibles solides et autres (+12,0%), produits pour entretien et réparations courantes (+1,6%) et des services d'entretien et de réparations courantes (+0,6%). En rythme annuel, ils ont progressé de 5,7%.

Le renchérissement des « **articles d'habillement et chaussures** » de 1,0%, en rythme mensuel, résulte principalement de la hausse des prix des tenues scolaires (9,4%), des vêtements pour enfants et nourrissons (+3,9%), des services de confection et réparations de vêtements, pour femmes (+1,7%), pour hommes (+0,9%) et pour enfants (+0,7%), ainsi que des prix des sous-vêtements pour hommes (+0,9%). En variation annuelle, les prix ont augmenté de 5,3%.

Les prix des « **biens et services divers** » ont évolué de 0,9% au cours de la période sous revue, suite à la hausse de ceux des effets personnels (+2,2%), des services de salons de coiffure et instituts de soins et de beauté (+1,5%) ainsi que des produits pour soins corporels (+1,4%). En rythme annuel, ils se sont accrus de 4,6%.

Les prix des services de « **loisirs et cultures** » se sont bonifiés de 0,8% au cours de la période sous revue. La majoration des prix de la papeterie et imprimés divers (+6,0%), des livres scolaires et autres livres (4,3%) et des appareils de réception, enregistrement et reproduction (+0,6%) a favorisé cette évolution. Comparés à la même période de 2021, ils ont augmenté de 15,4%.

Les prix des « **meubles, articles de ménages et entretien courant du foyer** » ont progressé de 0,7%, en raison du renchérissement des articles de ménage non durables (+1,3%), des services domestiques (+0,6%), de la vaisselle et verrerie (+0,3%) et des mobiliers pour chambre à coucher et salle de bain (0,2%). En glissement annuel, ils se sont bonifiés de 5,2%.

Les prix des services des « **restaurants et hôtels** » se sont accrus de 0,7%, sous l'effet principalement de la progression de ceux des cantines (+4,6%) et des services de restauration, cafés et établissements similaires (+0,7%). Comparativement au mois d'octobre 2021, ils se sont appréciés de 7,9%.

Les prix des « **boissons alcoolisées, tabacs et stupéfiants** » sont restés stables en variation mensuelle. Cependant, en rythme annuel, ils ont progressé de 4,4%.

La baisse des prix des services de « **santé** » (-0,3%) au mois d'octobre 2022 est due, principalement, à celle des prix des médicaments traditionnels (-0,6%) et des médicaments modernes (-0,6%). En variation annuelle, les prix ont augmenté de 2,7%.

Le repli des prix des services de « **transport** » (-0,1%) en rythme mensuel résulte, principalement, de celui des prix du transport aérien de passagers (-5,1%). Par contre, en variation annuelle, les prix ont augmenté de 2,4%.

L'inflation sous-jacente² a augmenté de 0,8% en rythme mensuel et de 8,1% par rapport au mois d'octobre 2021.

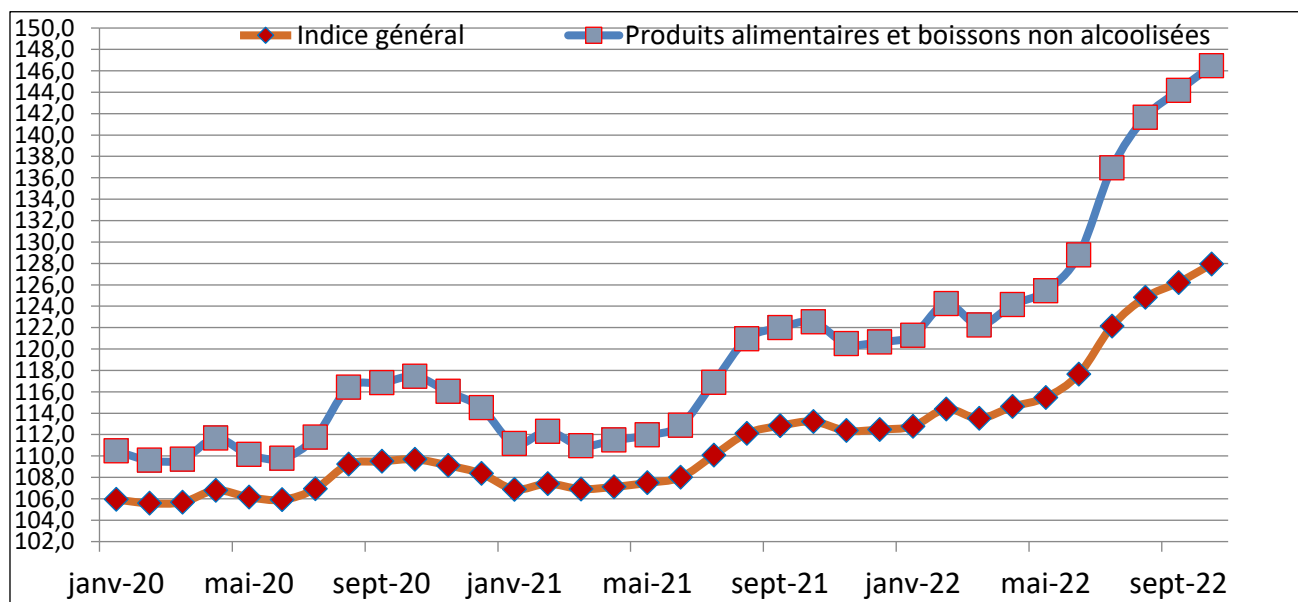
Selon l'origine, l'accroissement de 1,6% des prix des produits locaux et de 0,9% de ceux des produits importés ont concomitamment soutenu la hausse des prix à la consommation en mai 2022, comparativement au mois précédent. En variation annuelle, ils se sont accrus, respectivement, de 14,7% et 8,7%.

Tableau 1: L'Indice global et les 12 fonctions de consommation de l'IHPC (Base 100 en 2014)

| Libellés | Poids | Indices du mois | | | | | Variation sur | | |
|--|-------|-----------------|---------|---------|--------|---------|---------------|--------|---------|
| | | Oct.21 | Juil.22 | Aout.22 | Sep.22 | Oct. 22 | 1 mois | 3 mois | 12 mois |
| Indice global | 10000 | 113,2 | 122,1 | 124,8 | 126,2 | 127,9 | 1,4% | 4,7% | 13,0% |
| 1 Produits alimentaires et boissons non alcoolisées | 4964 | 122,5 | 136,9 | 141,6 | 144,1 | 146,5 | 1,6% | 7,0% | 19,5% |
| 2 Boissons alcoolisées, tabac et stupéfiant | 49 | 116,5 | 121,6 | 122,2 | 121,7 | 121,7 | 0,0% | 0,1% | 4,4% |
| 3 Articles d'habillement et chaussures | 730 | 103,5 | 107,0 | 107,5 | 107,8 | 108,9 | 1,0% | 1,8% | 5,3% |
| 4 Logement, eau, électricité, gaz et autres combustibles | 1204 | 102,0 | 104,6 | 104,6 | 106,1 | 107,8 | 1,6% | 3,0% | 5,7% |
| 5 Meubles, articles de ménages et entretien courant du foyer | 502 | 108,6 | 113,0 | 113,2 | 113,5 | 114,3 | 0,7% | 1,2% | 5,2% |
| 6 Santé | 353 | 108,7 | 112,2 | 111,9 | 112,0 | 111,6 | -0,3% | -0,5% | 2,7% |
| 7 Transports | 563 | 106,0 | 108,2 | 109,0 | 108,7 | 108,5 | -0,1% | 0,3% | 2,4% |
| 8 Communication | 329 | 85,9 | 84,2 | 87,5 | 84,3 | 87,8 | 4,1% | 4,3% | 2,3% |
| 9 Loisirs et cultures | 353 | 101,9 | 115,3 | 116,2 | 116,6 | 117,5 | 0,8% | 1,9% | 15,4% |
| 10 Enseignement | 194 | 112,3 | 112,3 | 112,3 | 112,3 | 114,4 | 1,9% | 1,9% | 1,9% |
| 11 Restaurants et hôtels | 376 | 109,0 | 113,8 | 116,4 | 116,8 | 117,6 | 0,7% | 3,3% | 7,9% |
| 12 Biens et services divers | 383 | 105,5 | 108,2 | 108,6 | 109,3 | 110,4 | 0,9% | 2,0% | 4,6% |

Source : ANSD/DSECN/DSC/BP

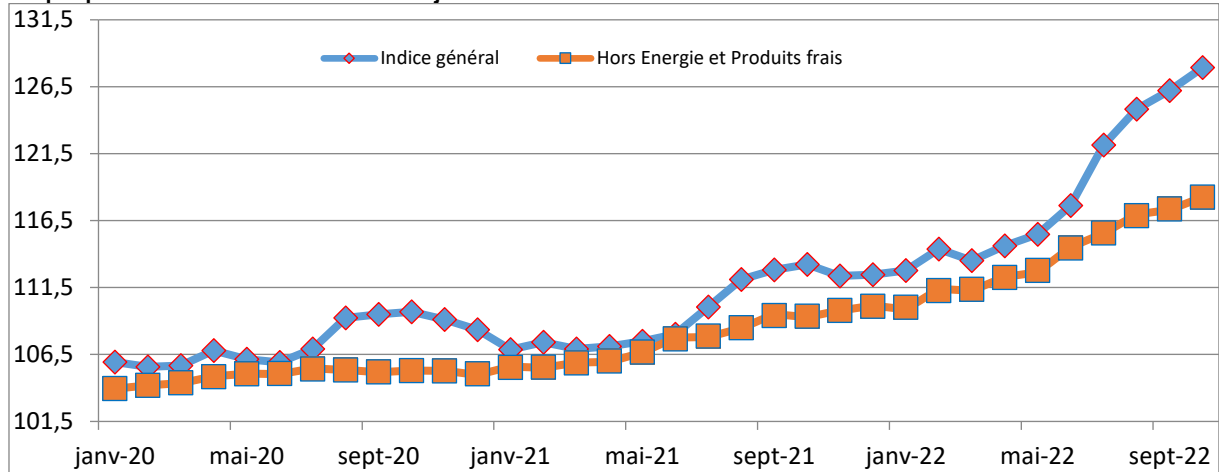
Graphique 1 : Evolutions de l'indice global et de la fonction « produits alimentaires et boissons non alcoolisées »



Source : ANSD/DSECN/DSC/BP

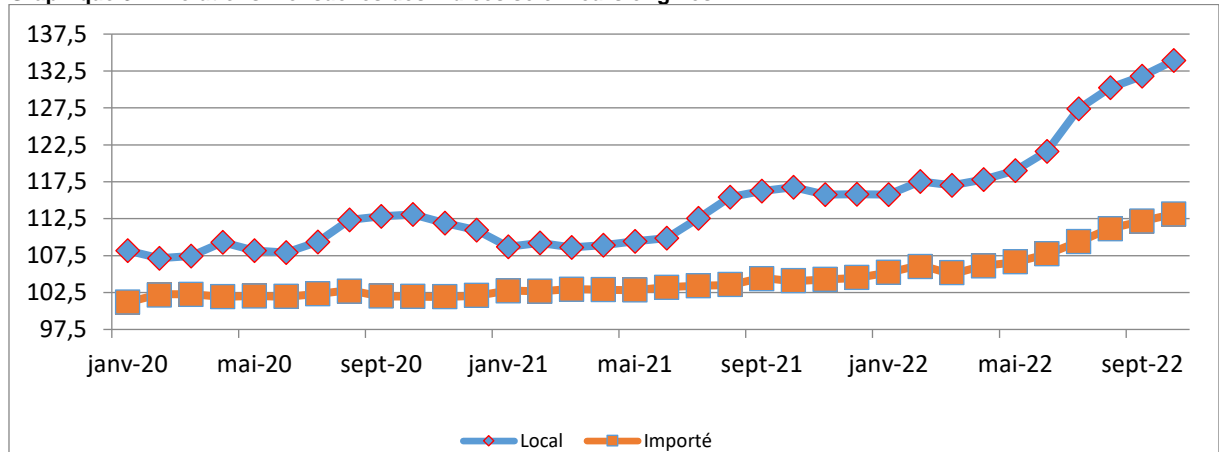
² Classification permettant de suivre le niveau de l'inflation qui serait obtenu en dehors des phénomènes perturbateurs que sont les produits saisonniers et les produits énergétiques : Indice hors énergie et produits frais.

Graphique 2 : Evolutions de l'Indice sous-jacent et de l'IHPC



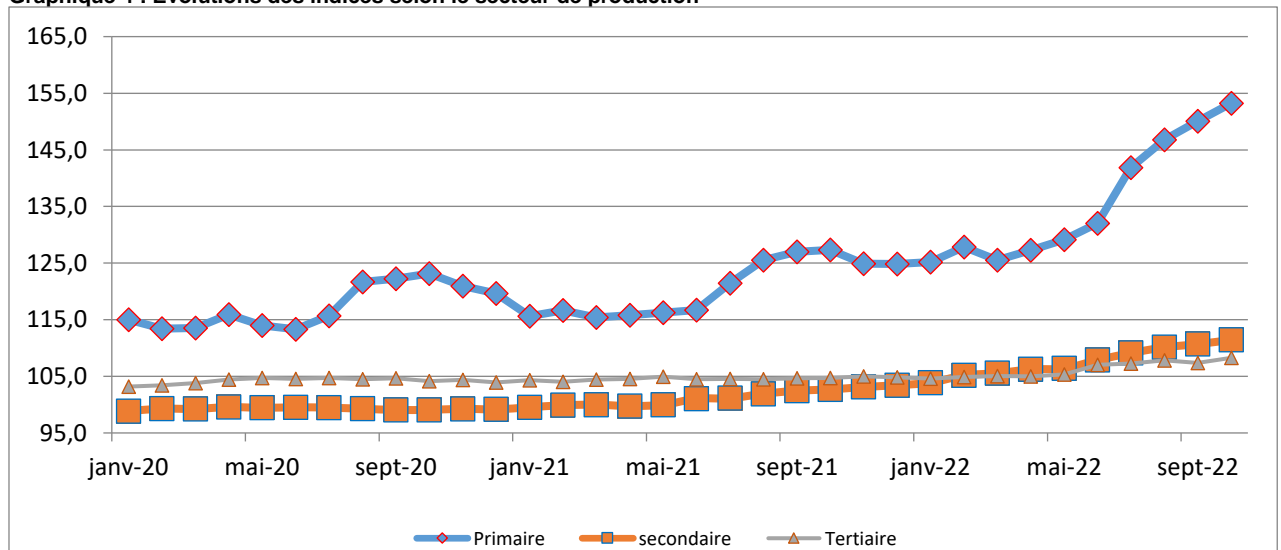
Source : ANSD/DSECN/DSC/BP

Graphique 3 : Evolutions mensuelles des indices selon leurs origines



Source : ANSD/DSECN/DSC/BP

Graphique 4 : Evolutions des indices selon le secteur de production



Source : ANSD/DSECN/DSC/BP

Tableau 2: Indices suivant les nomenclatures secondaires

| Libellés | Poids | Indices du mois | | | | | Variation sur | | |
|---|--------------|-----------------|--------------|--------------|--------------|--------------|---------------|-------------|--------------|
| | | Oct.21 | Juil.22 | Aout.22 | Sep.22 | Oct. 22 | 1 mois | 3 mois | 12 mois |
| Indice global | 10000 | 113,2 | 122,1 | 124,8 | 126,2 | 127,9 | 1,4% | 4,7% | 13,0% |
| Produits frais | 2530 | 132,2 | 150,8 | 157,1 | 161,1 | 164,7 | 2,2% | 9,2% | 24,6% |
| Energie | 612 | 94,8 | 96,5 | 96,9 | 98,9 | 101,8 | 2,9% | 5,5% | 7,4% |
| Hors énergie et produits frais (inflation sous-jacente) | 6858 | 109,3 | 115,6 | 116,9 | 117,4 | 118,2 | 0,8% | 2,3% | 8,1% |
| Local | 6991 | 116,8 | 127,4 | 130,2 | 131,8 | 133,9 | 1,6% | 5,1% | 14,7% |
| Importé | 3009 | 104,1 | 109,4 | 111,1 | 112,2 | 113,1 | 0,9% | 3,4% | 8,7% |
| Primaire | 4076 | 127,3 | 141,8 | 146,8 | 150,0 | 153,2 | 2,1% | 8,0% | 20,4% |
| Secondaire | 3638 | 102,7 | 109,1 | 110,1 | 110,7 | 111,4 | 0,7% | 2,1% | 8,5% |
| Tertiaire | 2286 | 104,7 | 107,3 | 107,8 | 107,4 | 108,3 | 0,8% | 0,9% | 3,4% |
| Durable ³ | 243 | 118,3 | 127,5 | 127,4 | 127,9 | 127,9 | 0,0% | 0,3% | 8,1% |
| Semi-durable ⁴ | 1654 | 102,1 | 105,0 | 105,5 | 105,8 | 106,7 | 0,8% | 1,6% | 4,5% |
| Non-durable | 5817 | 119,5 | 132,5 | 136,4 | 138,9 | 141,4 | 1,8% | 6,7% | 18,3% |
| Services | 2286 | 104,7 | 107,3 | 107,8 | 107,4 | 108,3 | 0,8% | 0,9% | 3,4% |

Source : ANSD/DSECN/DSC/BP

Tableau 3 : Indices suivant les fonctions et groupes de la NCOA-IHPC

| Libellés | Poids | Indices du mois | | | | | Variation sur | | |
|---|-------|-----------------|---------|---------|--------|---------|---------------|--------|---------|
| | | Oct.21 | Juil.22 | Aout.22 | Sep.22 | Oct. 22 | 1 mois | 3 mois | 12 mois |
| Indice global | 10000 | 122,5 | 136,9 | 141,6 | 144,1 | 146,5 | 1,6% | 7,0% | 19,5% |
| Produits alimentaires et boissons non alcoolisées | 4964 | 123,5 | 138,3 | 143,3 | 145,5 | 148,4 | 2,0% | 7,2% | 20,1% |
| Produits alimentaires | 4721 | 104,1 | 109,4 | 109,7 | 110,4 | 109,6 | -0,7% | 0,2% | 5,2% |
| Boissons non alcoolisées | 243 | 116,5 | 121,6 | 122,2 | 121,7 | 121,7 | 0,0% | 0,1% | 4,4% |
| Boissons alcoolisées, tabac et stupéfiants | 49 | 105,3 | 111,6 | 110,9 | 111,4 | 111,9 | 0,5% | 0,3% | 6,2% |
| Boissons alcoolisées | 13 | 120,5 | 125,1 | 126,2 | 125,4 | 125,2 | -0,2% | 0,1% | 3,9% |
| Tabacs et stupéfiants | 36 | 103,5 | 107,0 | 107,5 | 107,8 | 108,9 | 1,0% | 1,8% | 5,3% |
| Articles d'habillement et chaussures | 730 | 103,7 | 107,3 | 107,9 | 108,1 | 109,3 | 1,1% | 1,9% | 5,5% |
| Articles d'habillement | 602 | 102,6 | 105,4 | 106,0 | 106,5 | 107,0 | 0,6% | 1,5% | 4,3% |
| Chaussures | 128 | 102,0 | 104,6 | 104,6 | 106,1 | 107,8 | 1,6% | 3,0% | 5,7% |
| Logement, eau, gaz, électricité et autres combustibles | 1204 | 110,9 | 112,1 | 111,6 | 111,8 | 111,8 | 0,0% | -0,3% | 0,8% |
| Loyers effectifs | 303 | 115,3 | 128,2 | 128,0 | 129,7 | 131,5 | 1,4% | 2,6% | 14,1% |
| Entretien et réparation des logements | 171 | 104,3 | 104,7 | 104,7 | 104,7 | 104,7 | 0,0% | 0,0% | 0,4% |
| Alimentation en eau et services divers lié au logement | 221 | 94,2 | 92,2 | 92,5 | 95,4 | 98,8 | 3,6% | 7,1% | 4,9% |
| Electricité, gaz et autres combustibles | 509 | 108,6 | 113,0 | 113,2 | 113,5 | 114,3 | 0,7% | 1,2% | 5,2% |
| Meubles, articles de ménage et entretien courant du foyer | 502 | 115,6 | 119,2 | 119,6 | 119,7 | 119,9 | 0,1% | 0,6% | 3,7% |
| Meubles, articles d'ameublement, tapis et autres revêtement | 129 | 106,0 | 116,2 | 115,8 | 116,0 | 116,2 | 0,1% | 0,0% | 9,5% |
| Articles de ménage en textiles | 32 | 106,3 | 111,5 | 111,5 | 111,4 | 113,4 | 1,8% | 1,7% | 6,6% |
| Appareils ménagers | 27 | 104,0 | 109,6 | 109,5 | 109,8 | 110,4 | 0,5% | 0,7% | 6,1% |
| Verrerie, vaisselle et ustensiles de ménage | 21 | 101,1 | 104,0 | 104,7 | 105,3 | 105,4 | 0,2% | 1,4% | 4,3% |
| Outillage et autre matériel pour la maison et le jardin | 10 | 105,6 | 110,4 | 110,7 | 111,2 | 112,2 | 0,9% | 1,6% | 6,3% |
| Biens et services liés à l'entretien courant du foyer | 283 | 108,7 | 112,2 | 111,9 | 112,0 | 111,6 | -0,3% | -0,5% | 2,7% |

³ Bien durable : qui a pour caractéristique de résister à l'usage

⁴ Bien semi-durable : qui a une durée de vie prévue relativement moyenne tels que les vêtements, les chaussures ou les articles de ménage en textiles.

| | | | | | | | | | |
|--|-----|-------|-------|-------|-------|-------|-------|-------|-------|
| Santé | 353 | 107,5 | 110,1 | 109,6 | 109,8 | 109,2 | -0,6% | -0,9% | 1,6% |
| Produits, appareils et matériels médicaux | 213 | 108,8 | 110,1 | 110,1 | 110,1 | 110,1 | 0,0% | 0,0% | 1,2% |
| Services ambulatoires | 76 | 114,5 | 121,6 | 121,6 | 121,6 | 121,6 | 0,0% | 0,0% | 6,2% |
| Services hospitaliers | 64 | 106,0 | 108,2 | 109,0 | 108,7 | 108,5 | -0,1% | 0,3% | 2,4% |
| Transports | 563 | 102,7 | 101,1 | 101,8 | 101,9 | 102,0 | 0,0% | 0,8% | -0,7% |
| Achat de véhicules | 42 | 102,2 | 104,1 | 104,2 | 104,4 | 104,9 | 0,4% | 0,8% | 2,6% |
| Dépenses d'utilisation des véhicules | 146 | 107,8 | 110,6 | 111,6 | 111,1 | 110,7 | -0,4% | 0,0% | 2,6% |
| Services de transport | 375 | 85,9 | 84,2 | 87,5 | 84,3 | 87,8 | 4,1% | 4,3% | 2,3% |
| Communication | 329 | 113,3 | 113,3 | 113,3 | 113,3 | 113,3 | 0,0% | 0,0% | 0,0% |
| Services postaux | 4 | 85,5 | 85,3 | 85,4 | 85,4 | 88,1 | 3,2% | 3,3% | 3,1% |
| Matériel de téléphonie et de télécopie | 32 | 82,9 | 81,6 | 87,4 | 83,8 | 87,4 | 4,3% | 7,1% | 5,4% |
| Services de téléphonie et de télécopie | 293 | 101,9 | 115,3 | 116,2 | 116,6 | 117,5 | 0,8% | 1,9% | 15,4% |
| Loisirs et culture | 353 | 90,6 | 92,3 | 93,7 | 94,4 | 94,9 | 0,5% | 2,8% | 4,7% |
| Matériel audiovisuel, photographique et de traitement de l'image et du son | 147 | 100,3 | 101,5 | 101,5 | 101,5 | 101,8 | 0,2% | 0,3% | 1,5% |
| Autres articles et matériel de loisirs, de jardinage et animaux | 40 | 103,7 | 105,9 | 106,0 | 106,0 | 106,0 | 0,0% | 0,1% | 2,2% |
| Services récréatifs et culturels | 30 | 99,4 | 99,5 | 101,5 | 101,7 | 106,3 | 4,6% | 6,9% | 7,0% |
| Journaux, livres et articles de papeterie | 59 | 128,5 | 181,7 | 181,7 | 181,7 | 181,7 | 0,0% | 0,0% | 41,3% |
| Forfaits touristiques | 77 | 112,3 | 112,3 | 112,3 | 112,3 | 114,4 | 1,9% | 1,9% | 1,9% |
| Enseignement | 194 | 114,5 | 114,5 | 114,5 | 114,5 | 116,5 | 1,8% | 1,8% | 1,8% |
| Enseignement préélémentaire et primaire | 73 | 111,0 | 111,0 | 111,0 | 111,0 | 111,8 | 0,8% | 0,8% | 0,8% |
| Enseignement secondaire | 55 | 117,1 | 117,1 | 117,1 | 117,1 | 119,2 | 1,7% | 1,7% | 1,7% |
| Enseignement supérieur | 2 | 108,4 | 108,4 | 108,4 | 108,4 | 114,2 | 5,3% | 5,3% | 5,3% |
| Enseignement post-secondaire non supérieur et Enseignement non défini par niveau | 64 | 109,0 | 113,8 | 116,4 | 116,8 | 117,6 | 0,7% | 3,3% | 7,9% |
| Restaurants et Hôtels | 376 | 109,1 | 113,9 | 116,5 | 116,9 | 117,8 | 0,7% | 3,4% | 7,9% |
| Services de restauration | 369 | 105,3 | 110,3 | 110,3 | 110,4 | 110,4 | 0,0% | 0,0% | 4,8% |
| Services d'hébergement | 7 | 105,5 | 108,2 | 108,6 | 109,3 | 110,4 | 0,9% | 2,0% | 4,6% |
| Biens et services divers | 383 | 102,6 | 105,1 | 105,6 | 106,1 | 107,4 | 1,3% | 2,2% | 4,7% |
| Soins corporels | 241 | 118,8 | 123,2 | 123,6 | 125,6 | 126,6 | 0,7% | 2,7% | 6,5% |
| Effets personnels n.c.a | 73 | 96,7 | 97,7 | 97,9 | 98,1 | 98,2 | 0,1% | 0,5% | 1,6% |
| Protection sociale et assurance | 19 | 101,9 | 103,6 | 103,5 | 103,5 | 103,5 | 0,0% | 0,0% | 1,6% |
| Services financiers | 9 | 104,2 | 105,7 | 105,7 | 105,7 | 105,8 | 0,1% | 0,1% | 1,5% |
| Autres services n.c.a | 41 | 100,9 | 104,6 | 104,6 | 105,8 | 105,8 | 0,00% | 1,10% | 4,80% |

Source : ANSD/DSECN/DSC/BP

Agence Nationale de la Statistique et de la Démographie, Rocade Fann Bel-air Cerf-volant, Colobane. BP 116 Dakar RP - SENEGAL Tél. : (+221) 33 869 21 39 Fax : (+221) 33 824 36 15

Directeur Général : Aboubacar Sedikh BEYE

Directeur Général Adjoint : Abdou DIOUF

Directeur des Statistiques Economiques et de la Comptabilité Nationale : Mamadou Ngalgou KANE

Chef de la Division des Statistiques Conjoncturelles : Amath DIAGO

Chef du Bureau des Prix : El Hadji Malick CISSE

Comité de rédaction : El Hadji Malick CISSE, Ibrahima THIAM, Ndèye Mareme DIOP, Modou Dame DIOP, Abdou Salam NIANG

Collaborateurs : Khoudia WADE, Serigne THIAM, Saliou MBENGUE, Ndiassé WADE, Alioune TAMBOURA

Distribution : Division de la Diffusion, de la Documentation et des Relation avec les Usagers : El Hadji Malick GUEYE, Alain François DIATTA