



INDICE HARMONISÉ DES PRIX A LA CONSOMMATION (IHPC) (Base 100 en 2014) – Octobre 2019

L'Agence Nationale de la Statistique et de la Démographie (ANSD) produit et publie tous les mois l'Indice Harmonisé des Prix à la Consommation (IHPC). Cet indice base 100 en 2014, mesure l'évolution des prix à la consommation au plan national. Les indices sont de type Laspeyres et la principale source identifiée pour les pondérations est la deuxième Enquête de Suivi de la Pauvreté au Sénégal (ESPS-II) de 2011. Le champ couvert par l'indice harmonisé des prix à la consommation est l'ensemble du pays découpé en zones écologiques/économiques, à savoir le Sud, le Nord, le Centre Nord, l'Ouest et le Centre Sud. Ces cinq zones sont représentées respectivement par Kolda, Saint Louis, Diourbel, Dakar et Kaolack. La collecte des prix se fait dans les capitales de ces régions. L'IHPC est publié selon la classification des fonctions de consommation des ménages à 12 fonctions (COICOP¹). Et la méthodologie de calcul est commune aux huit pays de l'UEMOA.

L'Indice Harmonisé des Prix à la Consommation du mois d'octobre 2019 a augmenté de 0,4% comparé à celui du mois précédent. Cette évolution est expliquée principalement par l'accroissement des prix des services de « l'enseignement », des « produits alimentaires et boissons non alcoolisées » et des services de « santé ». En variation annuelle², les prix à la consommation ont augmenté de 1,3%. Le taux d'inflation annuel moyen³ s'est établi à +1,0%.

Les services de « l'enseignement » se sont renchériés de 1,0% en octobre 2019, en raison de l'augmentation des prix des services des enseignements supérieur (+3,0%), non défini par niveau (+1,7%), secondaire (+1,2%), ainsi que de ceux du préélémentaire et primaire (+0,3%). Ces évolutions proviennent des révisions des frais d'inscription et de scolarité intervenues au cours de la rentrée scolaire 2019-2020. En variation annuelle, ils se sont accrus également de 1,0%.

Les prix des « produits alimentaires et boissons non alcoolisées » ont augmenté de 0,6% en rythme mensuel. Cette évolution résulte particulièrement d'une flambée des prix des légumes frais en feuilles (+27,1%), ainsi que du relèvement de ceux des poissons frais (+5,7%) et des agrumes (+3,8%). La rareté des produits en période hivernale est à l'origine de cette tendance haussière. Cependant, le repli des prix des tubercules et plantains (-9,2%), des légumes secs et oléagineux (-7,0%), ainsi que des légumes frais en fruits ou racines (-4,0%) a amoindri la hausse des prix des produits alimentaires. Par rapport à la période correspondante en 2018, ils ont augmenté de 0,7%.

Les prix des biens et services de « santé » se sont relevés de 0,4% avec la hausse de ceux des médicaments traditionnels (+3,5%), des services des auxiliaires médicaux (+2,7%), des appareils et matériel thérapeutiques (+1,3%). En variation annuelle, ils se sont accrus de 0,5%.

¹ Nomenclature de classification (Classification of Individual consumption by Purpose), qui est structurée de façon emboîtée en fonctions, groupes, sous-groupes et postes.

² Variation entre les mêmes mois de deux années consécutives

³ Calculé sur la base de la moyenne des indices des douze derniers mois

Le relèvement de 0,2% des prix des « **biens et services divers** » provient notamment de celui des prix des autres effets personnels (+1,0%) et des produits pour soins corporels (+0,6%). Comparés à la période correspondante en 2018, ils se sont appréciés de 0,9%.

Les prix des « **articles d'habillement et chaussures** » ont progressé de 0,2% au cours de la période sous revue, en rapport essentiellement avec une hausse de ceux des tenues scolaires (+1,5%), des vêtements pour enfants et nourrissons (+1,1%), ainsi que des sous-vêtements pour hommes (+1,1%) et pour femmes (+0,5%). En variation annuelle, ils ont été majorés de 1,0%.

Les prix des services de « **restaurants et hôtels** » ont rebondi de 0,2%, du fait d'une hausse du même ordre de ceux des services de restaurants, cafés et établissements similaires (+0,2%). En variation annuelle, ils se sont renforcés de 1,4%.

Les prix des « **boissons alcoolisées, tabacs et stupéfiants** » et des « **meubles, articles de ménage et entretien courant du foyer** » se sont bonifiés de 0,1% au cours de la période sous revue. En variation annuelle, ils ont connu des variations respectives de +6,1% et -0,1%.

La progression de 0,1% des prix des services de « **loisirs et culture** » provient de celle des prix de papeterie et imprimés divers (+2,7%), ainsi que des livres scolaires et autres livres (+0,5%). En variation annuelle, ils ont évolué de +0,4%.

Les prix des services de « **logement, eau, électricité, gaz et autres combustibles** » ont augmenté de 0,1% en rythme mensuel. Cette évolution est induite par l'accélération des prix des services d'entretien et de réparations courantes de logement (+1,6%), des services liés au logement (+1,1%), ainsi que des loyers effectifs des locataires et sous-locataires (+0,4%). En variation annuelle, ils ont progressé de 0,2%.

Les prix des services de « **transports** » se sont repliés de 0,2%, sous l'effet d'une baisse de ceux de l'automobile (-1,4%) et du transport aérien de passagers (-0,6%). En variation annuelle, ils se sont accrus de 1,9%.

La diminution des prix des services de « **communication** » (-0,7%) est imputable à celle des prix des services de la communication téléphonique (-1,3%). Comparés à la période correspondante en 2018, les prix ont progressé de 1,2%.

L'inflation sous-jacente⁴ s'est relevée de 0,2% en rythme mensuel et de 1,1% en variation annuelle. Les prix des produits locaux se sont appréciés de 0,8%, tandis que ceux des produits importés ont reculé de 0,5% au mois d'octobre 2019 comparativement au mois précédent. En variation annuelle, ils ont augmenté respectivement de 1,3% et 1,1%.

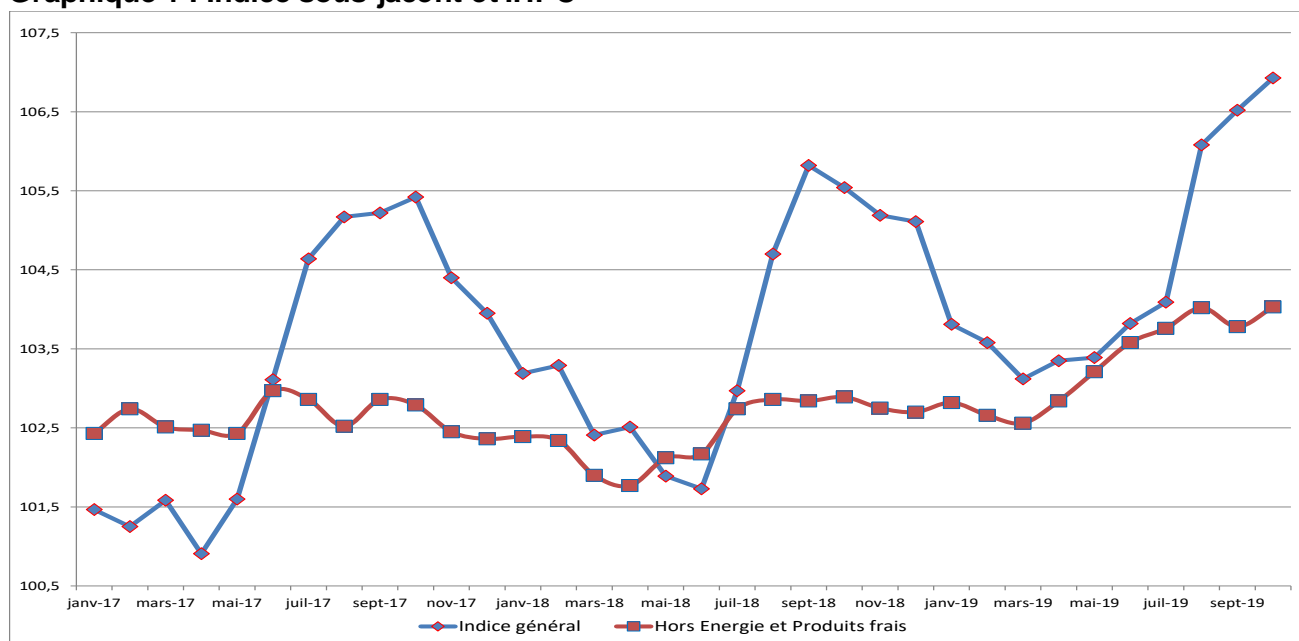
⁴ Classification permettant de suivre le niveau de l'inflation qui serait obtenu en dehors des phénomènes perturbateurs que sont les produits saisonniers et les produits énergétiques.

Tableau 1: Indice harmonisé des prix à la consommation base 100 en 2014

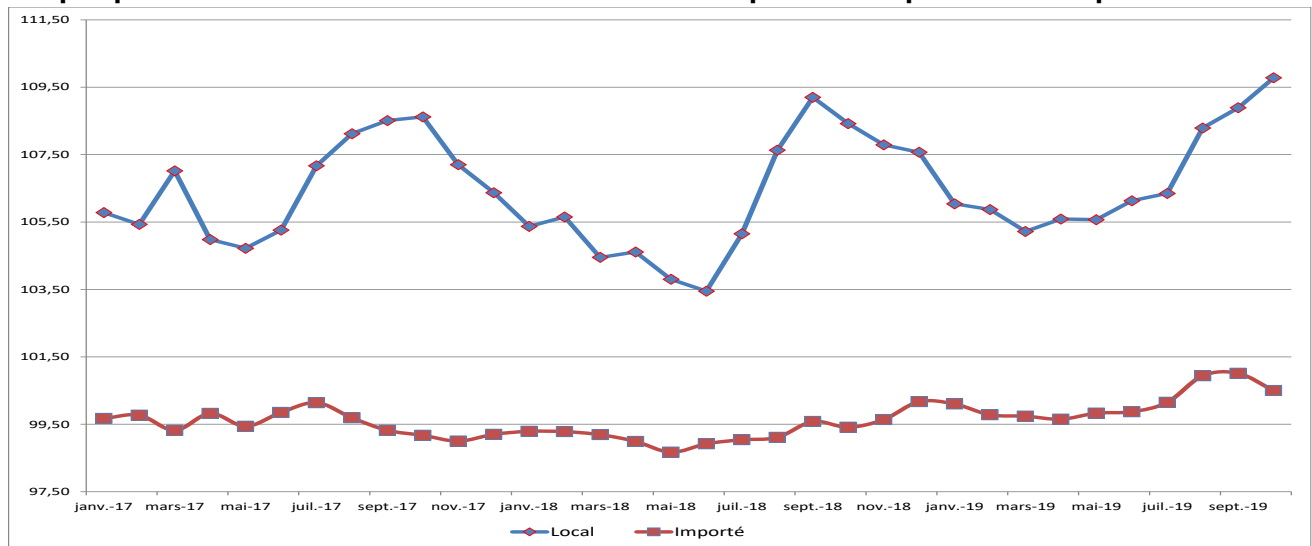
Fonction dont postes	Pondération	Indices des prix pour le mois de					Variation sur		
		Oct.-18	Juil.-19	Août-19	Sept-19	Oct.-19	1 mois	3 mois	12 mois
INDICE GLOBAL	10000	105,5	104,1	106,1	106,5	106,9	0,4%	2,7%	1,3%
1. Produits alimentaires et boissons non-alcoolisées	4964	112,0	107,7	111,1	112,1	112,8	0,6%	4,8%	0,7%
2. Boissons alcoolisées, tabacs et stupéfiants	49	108,5	114,9	115,5	114,9	115,1	0,1%	0,2%	6,1%
3. Articles d'habillement et chaussures	730	101,9	101,5	103,1	102,7	102,9	0,2%	1,4%	1,0%
4. Logement, eau, gaz, électricité et combustibles	1204	98,3	98,3	98,4	98,4	98,5	0,1%	0,2%	0,2%
5. Meubles, articles de ménage et entretien courant du foyer	502	103,8	103,6	103,6	103,6	103,8	0,1%	0,2%	-0,1%
6. Santé	353	105,8	105,2	106,4	106,0	106,3	0,4%	1,1%	0,5%
7. Transports	563	97,8	99,7	99,8	99,8	99,6	-0,2%	0,0%	1,9%
8. Communication	329	87,8	89,9	90,4	89,5	88,9	-0,7%	-1,1%	1,2%
9. Loisirs et culture	353	101,0	101,4	101,3	101,2	101,4	0,1%	-0,1%	0,4%
10. Enseignement	194	107,7	107,7	107,7	107,7	108,8	1,0%	1,0%	1,0%
11. Restaurants et hôtels	376	102,4	103,8	103,8	103,7	103,8	0,2%	0,0%	1,4%
12. Biens et services divers	383	100,6	101,1	101,3	101,3	101,5	0,2%	0,4%	0,9%

Source : ANSD

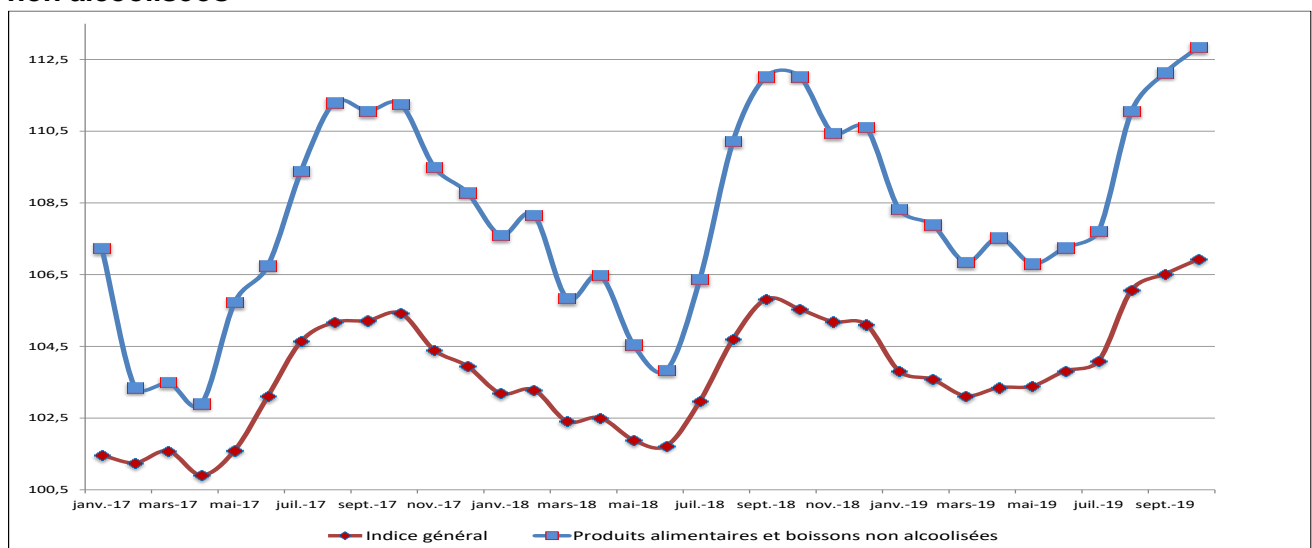
Graphique 1 : Indice sous-jacent et IHPC



Graphique 2 : Evolutions mensuelles des indices des produits importés et des produits locaux



Graphique 3 : Evolution de l'indice global et de la fonction « produits alimentaires et boissons non alcoolisées »



Graphique 4 : Evolution des indices selon le secteur de production

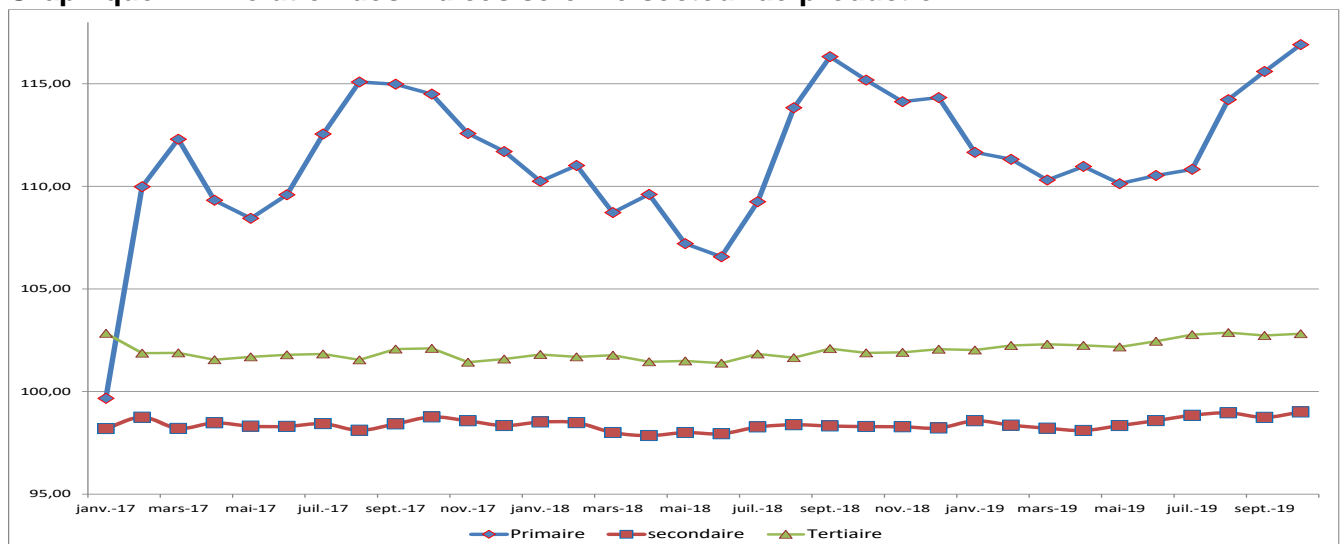


Tableau 2 : IHPC suivant les nomenclatures secondaires

Libellés	Pondération	Indices des prix pour le mois de					Variation sur		
		Oct.-18	Juil.-19	Août-19	Sept.-19	Oct.-19	1 mois	3 mois	12 mois
INDICE GLOBAL	10000	105,5	104,1	106,1	106,5	106,9	0,4%	2,7%	1,3%
Indice des "Produits frais"(PF)	2530	119,1	110,8	115,4	117,8	121,1	2,8%	9,3%	1,7%
Indice de l'Énergie (E)	612	89,6	90,6	90,6	90,6	90,5	-0,1%	-0,1%	1,0%
Indice Hors PF&E	6858	102,9	103,8	104,0	103,8	104,0	0,2%	0,3%	1,1%
Indice des Produits locaux	6991	108,4	106,4	108,3	108,9	109,8	0,8%	3,2%	1,3%
Indice des produits importés	3009	99,4	100,2	100,9	101,0	100,5	-0,5%	0,3%	1,1%
Indice primaire	4076	115,2	110,8	114,2	108,2	116,9	1,1%	5,5%	1,5%
Indice secondaire	3638	98,3	98,8	99,0	109,7	99,0	0,3%	0,2%	0,7%
Indice tertiaire	2286	101,9	102,8	102,9	100,4	102,8	0,1%	0,0%	0,9%
Indice des biens durables	243	107,2	107,9	108,3	102,7	108,0	-0,2%	0,1%	0,7%
Indice des biens semi-durables	1654	99,9	99,7	100,6	115,6	100,7	0,3%	0,9%	0,8%
Indice des biens non durables	5817	109,1	106,6	108,8	98,7	110,6	0,8%	3,8%	1,4%
Indice des services	2286	101,9	102,8	102,9	102,7	102,8	0,1%	0,0%	0,9%

Tableau 3 : Indices suivant les fonctions et groupes de la NCOA-IHPC

Libellé	Pondération	Oct.-18	Juil.-19	Août-19	Sept-19	Oct.-19	Variation IHPC08 depuis		
							1 mois	3 mois	12 mois
1. Produits alimentaires et boissons non alcoolisées	4964	112,0	107,7	111,1	112,1	112,8	0,6%	4,8%	0,7%
Produits alimentaires	4721	111,9	108,0	111,5	112,7	113,4	0,7%	5,1%	1,4%
Boissons non alcoolisées	243	100,7	102,6	102,2	102,1	101,6	-0,5%	-1,0%	0,9%
2. boissons alcoolisées, tabac et stupéfiants	49	108,5	114,9	115,5	114,9	115,1	0,1%	0,2%	6,1%
Boissons alcoolisées	13	103,4	103,8	103,8	103,7	104,7	1,0%	0,9%	1,3%
Tabacs et stupéfiants	36	109,8	118,7	119,8	118,8	118,7	-0,1%	0,0%	8,1%
3. Articles d'habillement et chaussures	730	101,9	101,5	103,1	102,7	102,9	0,2%	1,4%	1,0%
Articles d'habillement	602	102,1	101,8	103,6	103,1	103,4	0,3%	1,6%	1,3%
Chaussures	128	101,0	99,9	101,0	100,9	100,7	-0,2%	0,8%	-0,3%
4. Logement, eau, gaz, électricité et autres combustibles	1204	98,3	98,3	98,4	98,4	98,5	0,1%	0,2%	0,2%
Loyers effectifs	303	103,3	104,2	104,2	104,2	104,6	0,4%	0,4%	1,3%
Entretien et réparation des logements	171	106,3	106,6	107,2	107,3	107,8	0,5%	1,1%	1,4%
Alimentation en eau et services divers lié au logement	221	103,2	103,4	103,4	103,5	103,6	0,1%	0,2%	0,3%
Électricité, gaz et autres combustibles	509	89,9	89,7	89,7	89,7	89,6	-0,1%	-0,1%	-0,3%
5. Meubles, articles de ménage et entretien courant du foyer	502	103,8	103,6	103,6	103,6	103,8	0,1%	0,2%	-0,1%
Meubles, articles d'ameublement, tapis et autres revêtement	129	105,9	107,0	107,1	107,1	107,1	0,0%	0,1%	1,2%
Articles de ménage en textiles	32	100,6	102,8	103,0	102,3	102,0	-0,2%	-0,8%	1,5%
Appareils ménagers	27	102,8	102,5	102,7	102,8	102,8	0,0%	0,3%	0,0%
Verrerie, vaisselle et ustensiles de ménage	21	100,4	101,1	101,4	100,8	101,2	0,4%	0,1%	0,8%
Outils et autre matériel pour la maison et le jardin	10	100,3	98,9	98,8	98,7	98,4	-0,3%	-0,5%	-1,9%
Biens et services liés à l'entretien courant du foyer	283	103,5	102,2	102,2	102,3	102,5	0,3%	0,3%	-1,0%
6. Santé	353	105,8	105,2	106,4	106,0	106,3	0,4%	1,1%	0,5%
Produits, appareils et matériels médicaux	213	104,5	102,5	104,5	103,8	104,4	0,6%	1,8%	-0,1%
Services ambulatoires	76	106,9	108,6	108,1	108,1	108,7	0,6%	0,2%	1,7%
Services hospitaliers	64	110,8	112,3	112,7	112,7	111,9	-0,7%	-0,4%	0,9%

Tableau 3 : Indices suivant les fonctions et groupes de la NCOA-IHPC (suite)

Libellé	Pondération	Oct.-18	Juil.-19	Août-19	Sept-19	Oct.-19	Variation IHPC08 depuis		
							1 mois	3 mois	12 mois
7. Transports	563	97,8	99,7	99,8	99,8	99,6	-0,2%	0,0%	1,9%
Achat de véhicules	42	100,3	103,0	103,0	102,9	102,2	-0,7%	-0,8%	2,0%
Dépenses d'utilisation des véhicules	146	94,7	99,1	99,1	99,1	99,3	0,2%	0,2%	4,9%
Services de transport	375	99,2	99,8	100,0	100,0	100,0	0,0%	0,2%	0,8%
8. Communication	329	87,8	89,9	90,4	89,5	88,9	-0,7%	-1,1%	1,2%
Services postaux	4	112,2	112,2	112,2	112,2	112,2	0,0%	0,0%	0,0%
Matériel de téléphonie et de télécopie	32	84,6	83,7	83,7	82,9	83,6	0,9%	-0,1%	-1,1%
Services de téléphonie et de télécopie	293	86,6	89,1	89,7	88,8	88,1	-0,9%	-1,2%	1,7%
9. Loisirs et culture	353	101,0	101,4	101,3	101,2	101,4	0,1%	-0,1%	0,4%
Matériel audiovisuel, photographique et de traitement de l'image et du son	147	91,4	90,3	90,3	90,2	90,1	-0,1%	-0,2%	-1,4%
Autres articles et matériel de loisirs, de jardinage et animaux de compagnie	40	100,2	103,7	102,9	102,4	102,0	-0,4%	-1,7%	1,7%
Services récréatifs et culturels	30	99,3	98,8	98,9	98,9	98,9	0,1%	0,1%	-0,4%
Journaux, livres et articles de papeterie	59	100,2	98,0	98,0	97,8	99,2	1,4%	1,2%	-1,1%
Forfaits touristiques	77	124,2	128,8	128,8	128,8	128,8	0,0%	0,0%	3,7%
10. Enseignement	194	107,7	107,7	107,7	107,7	108,8	1,0%	1,0%	1,0%
Enseignement pré-élémentaire et primaire	73	109,7	109,7	109,7	109,7	110,0	0,3%	0,3%	0,3%
Enseignement secondaire	55	103,7	103,7	103,7	103,7	104,9	1,2%	1,2%	1,2%
Enseignement supérieur	2	108,7	108,7	108,7	108,7	112,0	3,0%	3,0%	3,0%
Enseignement post-secondaire non supérieur et Enseignement non défini par niveau	64	107,1	107,1	107,1	107,1	108,2	1,0%	1,0%	1,0%
11. Restaurants et Hôtels	376	102,4	103,8	103,8	103,7	103,8	0,2%	0,0%	1,4%
Services de restauration	369	102,4	103,8	103,8	103,7	103,9	0,2%	0,0%	1,4%
Services d'hébergement	7	103,0	104,9	104,8	104,7	104,8	0,0%	-0,2%	1,7%
12. Biens et services divers	383	100,6	101,1	101,3	101,3	101,5	0,2%	0,4%	0,9%
Soins corporels	241	101,0	101,0	101,1	101,1	101,5	0,3%	0,5%	0,4%
Effets personnels n.c.a	73	103,7	105,0	105,6	105,5	105,8	0,3%	0,8%	2,0%
Protection sociale et assurance	19	99,0	96,3	96,3	96,3	96,5	0,1%	0,2%	-2,5%
Services financiers	9	101,5	101,8	101,8	101,9	101,9	0,0%	0,1%	0,4%
Autres services n.c.a	41	98,5	99,4	99,4	99,4	99,2	-0,3%	-0,3%	0,6%

Agence Nationale de la Statistique et de la Démographie, Rocade Fann Bel-air Cerf-volant, Colobane. BP 116 Dakar
 RP - SENEGAL Tél. : (221) 33 869 21 39 Fax: (221) 33 824 36 15

Directeur Général : Babacar NDIR

Directeur Général Adjoint : Allé Nar DIOP

Directeur des Statistiques Economiques et de la Comptabilité Nationale : Mbaye FAYE

Chef de la Division des Statistiques Conjoncturelles : Maxime Bruno NAGNONHOU

Rédacteur en Chef : Baba NDIAYE

Collaborateurs : El Hadji Malick CISSE, Mor LO, Mariama FALL, Samba DIOP, Adjibou Oppa BARRY, Mamadou Diang BA, Thierno Ibrahima BARRY

Distribution : Division de la Diffusion, de la Documentation et des Relation avec les Usagers : El Hadji Malick GUEYE