

République du Sénégal

Un Peuple – Un But – Une Foi



INDICE HARMONISE DES PRIX A LA CONSOMMATION (IHPC) POUR LES PAYS MEMBRES DE L'UEMOA (Base 100 en 2008) Dakar- Octobre 2013

AVERTISSEMENT

L'Agence Nationale de la Statistique et de la Démographie met à la disposition des utilisateurs l'Indice Harmonisé des Prix à la Consommation (IHPC) base 100 en 2008. Cet indice est harmonisé car il est le fruit d'une même méthodologie mise en place dans huit pays membres de l'Union Economique et Monétaire Ouest Africaine (UEMOA) en 1996 et révisée en 2008.

L'IHPC a pour population de référence l'ensemble des ménages africains de l'agglomération de Dakar. Le panier considéré comprend 650 variétés suivies dans 1135 points d'observations. Plus de 7000 relevés de prix sont effectués chaque mois. La nouvelle période de base de l'IHPC est l'année 2008. Les pondérations utilisées proviennent d'une enquête sur les dépenses des ménages réalisée à Dakar en 2008. Dorénavant, la présente publication prend la relève de celle de l'IHPC base 100 en 1996.

L'indice harmonisé des prix à la consommation base 100 en 2008 a affiché une hausse de 1,4% au mois d'octobre 2013. Cette évolution est expliquée principalement par le renchérissement des services de communication, des produits alimentaires et des boissons non alcoolisées, des services d'enseignement et de santé. En variation annuelle¹, les prix à la consommation ont progressé de 1,3% en octobre 2013. Le rapport des prix moyens des dix premiers mois de l'année 2013 sur ceux de la période correspondante de l'année 2012 laisse apparaître une augmentation de 0,8%. Le taux d'inflation annuel moyen² est de 0,9%.

Les prix des services de **communication** ont progressé de 4,0% au mois d'octobre 2013, en liaison notamment avec le relèvement des coûts des communications téléphoniques (+4,6%). En effet, au cours de la période sous revue, les journées de promotion des opérateurs ont fortement baissé par rapport au mois précédent. En variation annuelle, les prix ont chuté de 3,1%.

Les prix des **produits alimentaires et des boissons non alcoolisées** se sont appréciés de 3,5%, en raison principalement de la flambée de ceux des poissons frais (+22,3%), des légumes frais en feuilles (+22,1%) et des agrumes (+15,1%). La rareté des produits frais observée au cours de l'hivernage s'est poursuivie au mois d'octobre 2013, expliquant ainsi le relèvement des prix des produits alimentaires. Toutefois, le repli des prix des tubercules et plantain (-5,7%), des poissons et autres produits séchés ou fumés (-3,5%) et du pain (-2,7%) a atténué cette tendance haussière. En variation annuelle, les prix sont ressortis à 2,7%.

Le renchérissement des services de l'enseignement post-secondaire non supérieur (+3,2%), du secondaire (+1,3%) et du supérieur (+1,2%), en rapport avec la rentrée scolaire, justifie la hausse des prix des services de l'**enseignement** (+0,9%). Comparés à octobre 2012, les prix ont augmenté de 1,0%.

¹ Variation entre les mêmes mois de deux années consécutives

² Calculé sur la base de la moyenne des indices des douze derniers mois

Les services de **santé** ont enregistré une hausse de 0,4% au mois d'octobre 2013. Cette évolution est imputable au relèvement des prix des médicaments traditionnels (+7,4%). En variation annuelle, les prix se sont accrus de 3,2%.

Les prix des **boissons alcoolisées, du tabac et des stupéfiants** (-0,1%) sont demeurés quasi stables en rythme mensuel. En variation annuelle, les prix ont progressé de (+11,1%)

Les prix des **articles d'habillement et de chaussures, des meubles, des articles de ménage et d'entretien courant du foyer, des services du logement, d'eau, d'électricité, du gaz et des autres combustibles, du transport et des restaurants et d'hôtels** ainsi que ceux des **biens et des services divers** sont restés inchangés au cours de la période sous revue. Par rapport à octobre 2012, les prix de ces services ont enregistré respectivement des variations contrastées de -0,5%,0,6%,-0,3%,-0,2%,5,9% et de -0,1%.

Le repli des prix des services de **loisirs et de culture** (-0,3%) est lié à celui des prix des appareils de réception, d'enregistrement et de reproduction (-1,4%). Par rapport à la période correspondante en 2012, leurs prix ont baissé de 1,4%.

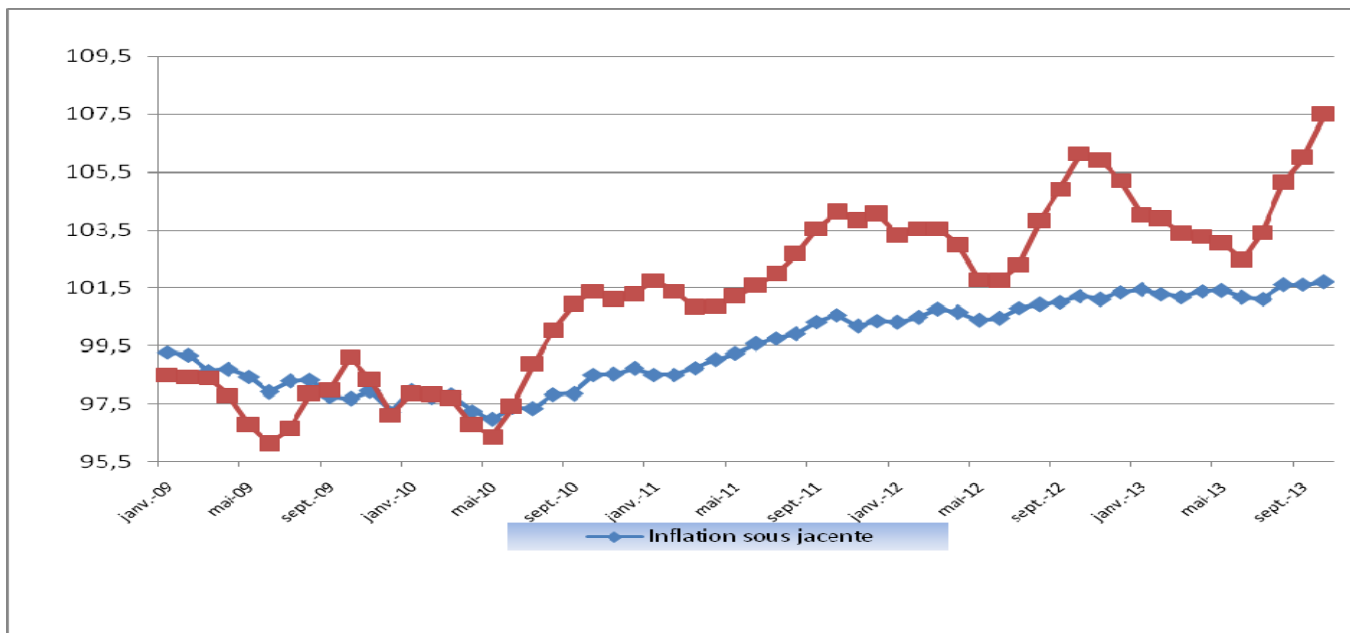
L'inflation sous jacente³ est restée quasi stable (+0,1%) en rythme mensuel et a progressé de 0,5% en variation annuelle. Les prix des produits locaux ont augmenté de 2,1%, tandis que ceux des produits importés ont chuté de 0,3%. Comparés au mois d'octobre 2012, les prix des produits locaux ont progressé de 2,2% au moment où, ceux des produits importés ont reculé de 1,0%.

Tableau 1 : IHPC des douze (12) fonctions de consommation

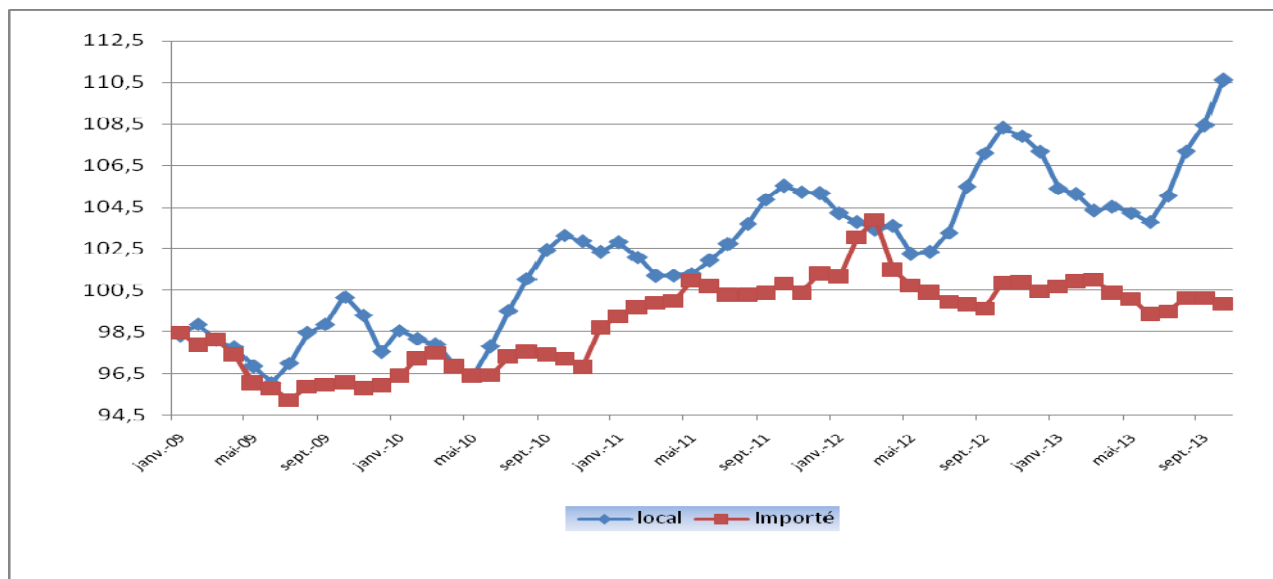
	Poids	Indices des mois de					Variation sur		
		Oct. -12	Juil.-13	Août-13	Sept.-13	Oct.-13	1 mois	3 mois	12 mois
INDICE GLOBAL	10000	106,1	103,4	105,1	106,0	107,5	1,4%	3,9%	1,3%
1. Produits alimentaires et boissons non-alcoolisées	3286	116,9	108,6	113,7	116,1	120,1	3,5%	10,6%	2,7%
2. Boissons alcoolisées, tabacs et stupéfiants	41	100,6	112,0	111,9	112,0	111,9	-0,1%	-0,1%	11,1%
3. Articles d'habillement et chaussures	973	96,9	96,4	96,4	96,4	96,4	0,0%	0,0%	-0,5%
4. Logement, eau, gaz, électricité et combustibles	1524	105,5	105,0	105,1	105,2	105,2	0,0%	0,1%	-0,3%
5. Meubles, articles de ménage et entretien courant du foyer	587	100,7	101,2	101,4	101,4	101,4	0,0%	0,2%	0,6%
6. Santé	379	104,6	107,6	107,4	107,4	107,9	0,4%	0,2%	3,2%
7. Transport	833	105,8	105,8	105,9	105,6	105,6	0,0%	-0,1%	-0,2%
8. Communication	535	78,3	71,7	71,6	72,9	75,8	4,0%	5,7%	-3,1%
9. Loisirs et culture	555	98,5	97,5	97,4	97,5	97,1	-0,3%	-0,4%	-1,4%
10. Enseignement	270	109,9	109,9	109,9	109,9	110,9	0,9%	0,9%	1,0%
11. Restaurants et hôtels	617	105,8	112,0	112,0	112,0	112,0	0,0%	0,0%	5,9%
12. Biens et services divers	400	99,1	99,0	99,2	99,0	99,0	0,0%	0,1%	-0,1%

³ Hors produits frais et énergie

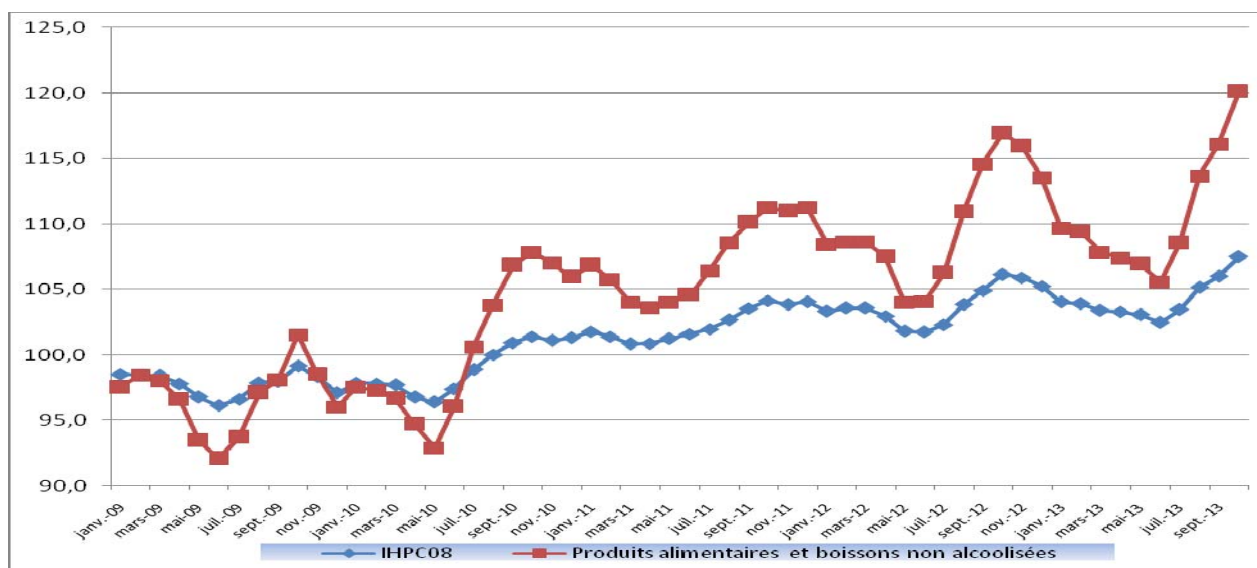
Graphique 1 : Indice sous jacent et IHPC



Graphique 2 : Evolutions mensuelles des indices des produits importés et des produits locaux



Graphique 3 : Evolution de l'indice global et de la fonction « produits alimentaires et boissons non alcoolisées »



Graphique 4 : Evolution des indices des nomenclatures secondaires selon le secteur de production

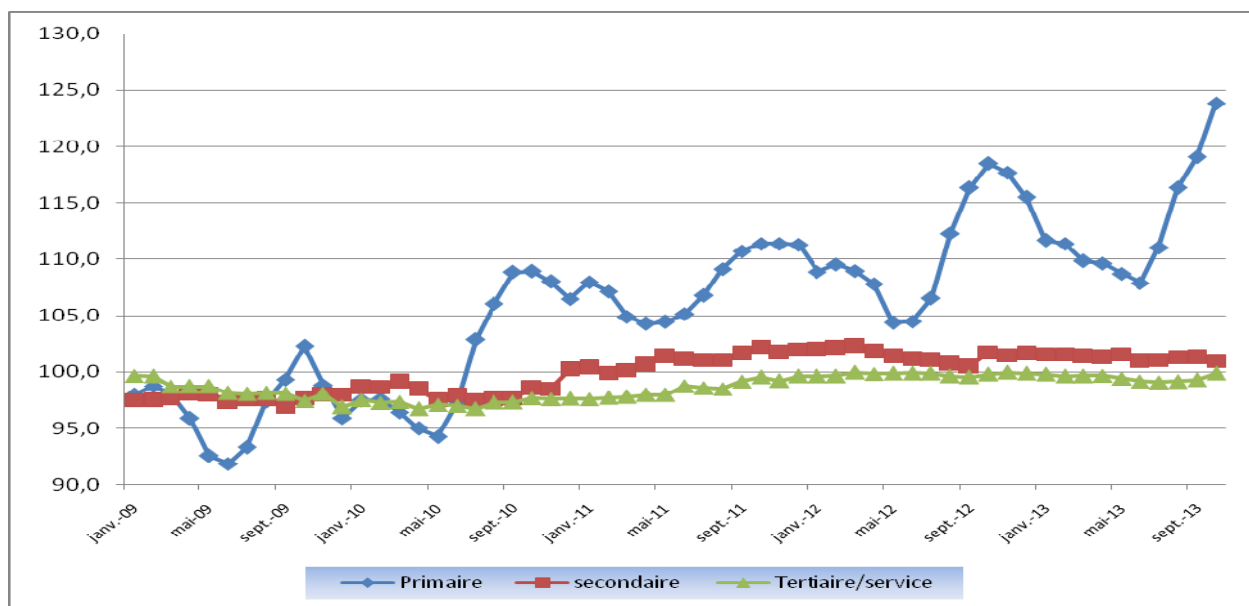


Tableau 2 : IHPC suivant les nomenclatures secondaires

	Poids	Indice pour le mois de					Variation IHPC08		
		Oct.-12	Juil.-13	Août-13	Sept.-13	Oct.-13	1 mois	3 mois	12 mois
Indice global	10000	106,1	103,4	105,1	106,0	107,5	1,4%	3,9%	1,3%
Indice « produits frais »	1452	128,6	110,4	119,5	125,4	135,2	7,9%	22,4%	5,2%
Indice « Energie »	746	113,9	113,9	113,9	113,9	113,9	0,0%	0,0%	0,0%
Indice hors Energie et Produits Frais = <i>Inflation sous-jacente</i>	7802	101,2	101,1	101,6	101,6	101,7	0,1%	0,6%	0,5%
Indice produits locaux	7101	108,3	105,0	107,2	108,4	110,7	2,1%	5,3%	2,2%
Indice produits importés	2899	100,9	99,5	100,1	100,1	99,9	-0,3%	0,4%	-1,0%
Indice secteur primaire	2999	118,5	111,0	116,3	119,1	123,8	4,0%	11,5%	4,5%
Indice secteur secondaire	3768	101,8	101,1	101,4	101,3	101,0	-0,3%	-0,1%	-0,7%
Indice secteur tertiaire = services	3233	99,8	99,1	99,2	99,3	99,9	0,6%	0,8%	0,1%
Indice des biens non-durables	4371	115,2	109,8	113,6	115,5	118,5	2,6%	7,9%	2,8%
Indice des biens semi-durables	2108	98,1	97,6	97,7	97,7	97,7	0,0%	0,0%	-0,5%
Indice des biens durables	288	98,1	98,3	97,8	98,1	98,1	0,0%	-0,1%	0,0%

Tableau 3 : Indices suivant les fonctions et groupe de la NCOA-IHPC

Libellé	Pondération	Oct.-12	Juil.-13	Août-13	Sept.-13	Oct.-13	Variation IHPC08 depuis		
							1 mois	3 mois	12 mois
1. Produits alimentaires et boissons non alcoolisées	3286	116,9	108,6	113,7	116,1	120,1	3,5%	10,6%	2,7%
Produits alimentaires	3089	117,5	108,5	113,9	116,5	120,7	3,7%	11,3%	2,7%
Boissons non alcoolisées	197	107,2	109,9	109,5	110,0	110,4	0,4%	0,4%	3,0%
2. boissons alcoolisées, tabac et stupéfiants	41	100,6	112,0	111,9	112,0	111,9	-0,1%	-0,1%	11,1%
Boissons alcoolisées	10	107,2	106,1	106,1	106,1	106,1	0,0%	0,0%	-1,0%
Tabacs et stupéfiants	31	98,5	113,8	113,8	113,8	113,7	-0,1%	-0,1%	15,4%
3. Articles d'habillement et chaussures	973	96,9	96,4	96,4	96,4	96,4	0,0%	0,0%	-0,5%
Articles d'habillement	803	96,8	96,5	96,5	96,5	96,5	0,0%	0,0%	-0,3%
Chaussures	170	97,4	96,1	96,1	96,1	95,9	-0,2%	-0,2%	-1,5%
4. Logement, eau, gaz, électricité et autres combustibles	1524	105,5	105,0	105,1	105,2	105,2	0,0%	0,1%	-0,3%
Loyers effectifs	477	101,4	101,7	101,7	101,7	101,7	0,0%	0,0%	0,3%
Entretien et réparation des logements	282	97,7	94,7	95,0	95,5	95,4	0,0%	0,8%	-2,3%
Alimentation en eau et services divers lié au logement	183	101,4	101,4	101,4	101,4	101,4	0,0%	0,1%	0,0%
Electricité, gaz et autres combustibles	582	113,9	113,9	113,9	113,9	113,9	0,0%	0,0%	0,0%
5. Meubles, articles de ménage et entretien courant du foyer	587	100,7	101,2	101,4	101,4	101,4	0,0%	0,2%	0,6%
Meubles, articles d'ameublement, tapis et autres revêtement	142	97,2	97,8	97,1	97,1	97,1	0,0%	-0,7%	-0,1%
Articles de ménage en textiles	39	89,6	90,5	90,5	90,5	90,1	-0,5%	-0,5%	0,5%
Appareils ménagers	33	93,8	95,2	95,3	95,3	95,3	0,0%	0,2%	1,6%
Verrerie, vaisselle et ustensiles de ménage	18	96,9	96,3	96,4	96,2	96,2	0,0%	0,0%	-0,6%
Outils et autre matériel pour la maison et le jardin	9	101,4	102,1	101,9	101,9	101,7	-0,2%	-0,4%	0,4%
Biens et services liés à l'entretien courant du foyer	346	104,3	104,6	105,2	105,2	105,2	0,1%	0,6%	0,9%
6. Santé	379	104,6	107,6	107,4	107,4	107,9	0,4%	0,2%	3,2%
Produits, appareils et matériels médicaux	232	103,8	105,3	105,0	105,0	105,7	0,7%	0,4%	1,8%
Services ambulatoires	84	107,7	116,5	116,5	116,5	116,5	0,0%	0,0%	8,2%
Services hospitaliers	63	103,2	104,2	104,2	104,2	104,2	0,0%	0,0%	1,0%

Tableau 3 : Indices suivant les fonctions et groupe de la NCOA-IHPC (suite)

Libellé	Pondération	Oct.-12	Juil.-13	Août-13	Sept.-13	Oct.-13	Variation IHPC08 depuis		
							1 mois	3 mois	12 mois
7. Transports	833	105,8	105,8	105,9	105,6	105,6	0,0%	-0,1%	-0,2%
Achat de véhicules	55	95,4	95,3	95,3	95,4	95,4	0,0%	0,2%	0,0%
Dépenses d'utilisation des véhicules	223	110,7	110,9	110,9	110,9	110,9	0,0%	0,0%	0,2%
Services de transport	555	104,9	104,7	105,0	104,5	104,6	0,0%	-0,2%	-0,3%
8. Communication	535	78,3	71,7	71,6	72,9	75,8	4,0%	5,7%	-3,1%
Services postaux	7	88,6	65,7	65,7	65,7	65,7	0,0%	0,0%	-25,8%
Matériel de téléphonie et de télécopie	43	69,4	66,4	66,6	66,6	66,5	-0,2%	0,2%	-4,3%
Services de téléphonie et de télécopie	485	78,9	72,3	72,2	73,6	76,8	4,4%	6,3%	-2,7%
9. Loisirs et culture	555	98,5	97,5	97,4	97,5	97,1	-0,3%	-0,4%	-1,4%
Matériel audiovisuel, photographique et de traitement de l'image et du son	238	84,8	81,7	81,6	81,6	80,7	-1,1%	-1,2%	-4,8%
Autres articles et matériel de loisirs, de jardinage et animaux de compagnie	60	111,5	110,1	110,1	110,2	110,2	0,0%	0,1%	-1,2%
Services récréatifs et culturels	43	98,2	97,1	97,1	97,1	97,1	0,0%	0,0%	-1,2%
Journaux, livres et articles de papeterie	80	102,7	103,0	103,0	103,0	103,3	0,3%	0,4%	0,6%
Forfaits touristiques	134	114,4	116,7	116,7	116,7	116,7	0,0%	0,0%	2,0%
10. Enseignement	270	109,9	109,9	109,9	109,9	110,9	0,9%	0,9%	1,0%
Enseignement pré-élémentaire et primaire	96	109,5	109,5	109,5	109,5	109,6	0,1%	0,1%	0,1%
Enseignement secondaire	82	113,2	113,3	113,3	113,3	114,8	1,3%	1,3%	1,4%
Enseignement supérieur	3	105,6	105,6	105,6	105,6	106,9	1,2%	1,2%	1,2%
Enseignement post-secondaire non supérieur et Enseignement non défini par niveau	89	107,2	107,3	107,3	107,3	108,9	1,5%	1,5%	1,5%
11. Restaurants et Hôtels	617	105,8	112,0	112,0	112,0	112,0	0,0%	0,0%	5,9%
Services de restauration	607	105,9	112,1	112,1	112,1	112,1	0,0%	0,0%	5,9%
Services d'hébergement	10	99,2	104,9	104,9	104,9	104,8	-0,1%	-0,1%	5,7%
12. Biens et services divers	400	99,1	99,0	99,2	99,0	99,0	0,0%	0,1%	-0,1%
Soins corporels	310	94,9	94,6	94,9	94,8	94,8	0,0%	0,1%	-0,2%
Effets personnels n.c.a	57	119,3	120,3	120,1	120,0	120,0	0,0%	-0,3%	0,6%
Protection sociale et assurance	19	99,4	99,4	99,4	99,5	99,7	0,3%	0,3%	0,3%
Services financiers	5	93,2	88,5	88,5	88,5	88,5	0,0%	0,0%	-5,1%
Autres services n.c.a	9	118,6	118,7	118,7	118,7	118,7	0,0%	0,0%	0,1%

Agence Nationale de la Statistique et de la Démographie, Rocade Fann Bel-air Cerf-volant, Colobane. BP 116 Dakar RP - SENEGAL

Tél. : (221) 33 869 21 39 Fax : (221) 33 824 36 15

Indice Harmonisé des Prix à la Consommation (12 n^{os} / an) - Tarif : **3 000 FCFA**/ n^o. Abonnement : 12 n^{os} **30 000FCFA** + frais d'envoi (hors Dakar).

Evolution annuelle des prix à la consommation (1 n^o) : **5000 FCFA** + Frais d'envoi (hors Dakar)

Directeur Général : Babakar FALL **Directeur Général Adjoint** : Mamadou Falou MBENGUE

Directeur des Statistiques Economiques et de la Comptabilité Nationale : Mamadou Alhousseynou SARR

Chef de la Division des Statistiques Conjoncturelles : Maxime Bruno NAGNONHOU

Rédacteur en Chef : Baba NDIAYE, **collaborateurs** : El Hadji Malick CISSE, Diama NDIAYE

Distribution : Division de la Diffusion, de la Documentation et des Relations avec les Usagers : El Hadji Malick GUEYE