



**INDICE HARMONISE DES PRIX A LA CONSOMMATION (IHPC)
POUR LES PAYS MEMBRES DE L'UEMOA (Base 100 en 2008)
Dakar- Octobre 2012**

AVERTISSEMENT

L'Agence Nationale de la Statistique et de la Démographie met à la disposition des utilisateurs l'Indice Harmonisé des Prix à la Consommation (IHPC) base 100 en 2008. Cet indice est harmonisé car il est le fruit d'une même méthodologie mise en place dans huit pays membres de l'Union Economique et Monétaire Ouest Africaine (UEMOA) en 1996 et révisée en 2008. L'IHPC a pour population de référence l'ensemble des ménages africains de l'agglomération de Dakar. Le panier considéré comprend 650 variétés suivies dans 1135 points d'observations. Plus de 7000 relevés de prix sont effectués chaque mois. La nouvelle période de base de l'IHPC est l'année 2008. Les pondérations utilisées proviennent d'une enquête sur les dépenses des ménages réalisée à Dakar en 2008. Dorénavant, la présente publication prend la relève de celle de l'IHPC base 100 en 1996.

L'indice harmonisé des prix à la consommation base 100 en 2008 a enregistré une hausse de 1,2% en octobre 2012. Cette évolution s'explique principalement par le relèvement des prix des services de l'enseignement, des produits alimentaires, boissons non alcoolisées, des logements, de l'eau, du gaz, d'électricité et des autres combustibles, et dans une moindre mesure par ceux des services de transport. En variation annuelle¹, les prix à la consommation ont progressé de 1,9%. Le rapport des prix moyens des dix premiers mois de l'année 2012 sur ceux de la période correspondante de l'année 2011 laisse apparaître un relèvement de 1,4%.

Les prix des services de **l'enseignement** ont enregistré une hausse de 3,1%, en rapport avec la rentrée scolaire. Les services de l'enseignement pré-élémentaire, secondaire et supérieur ont progressé respectivement de 3,4%, 5,2% et 2,7%. En variation annuelle, les prix des services de l'éducation se sont appréciés de 3,1%.

Les prix des **produits alimentaires, boissons non alcoolisées** ont connu un relèvement de 2,0%, en liaison essentiellement avec celui des prix des « poissons frais » (+13,2%), des « agrumes » (+2,5%) et des « sels épices sauces et autres produits alimentaires non déclarés par ailleurs » (+1,1%). Toutefois, la baisse des prix des « céréales » (-0,8%), en liaison avec le début des récoltes a atténué la hausse des prix au cours de la période sous revue. En variation annuelle, les prix de la fonction se sont accrus de 5,1%.

La hausse des prix du « gaz » (+10,4%), intervenue à la suite de la révision des prix des hydrocarbures raffinés à fin septembre, explique essentiellement celle des prix des services de « **logement, eau, électricité, gaz et autres combustibles** » (+1,8%). Par rapport à la période correspondante en 2011, les prix de la fonction ont chuté de 0,3%.

¹ Variation entre les mêmes mois de deux années consécutives

La hausse des prix du carburant (+4,6%), intervenue à fin septembre 2012 est à l'origine de celle des prix des services de **transport (0,9%)**. Comparés à la période correspondante en 2011, les prix des services de transport ont été majorés de 0,1%.

Les prix des services de « **santé** » et des « **restaurants et hôtels** » sont demeurés stables au cours de la période sous revue. Par rapport à la période correspondante en 2011, leurs prix ont progressé respectivement de +1,3% et +4,3%.

Les prix des « **articles d'habillement et chaussures** », des « **biens et services divers** », des « **meubles, articles de ménage et entretien courant du foyer** » et des « **loisirs et culture** » sont demeurés quasi-stables en octobre 2012. En variation annuelle, leurs prix ont baissé respectivement de 0,2% pour les trois premières fonctions et de 0,7% pour la dernière fonction.

Le repli des prix du « **tabac et des stupéfiants** » (-0,4%), justifie la chute de ceux des « **boissons alcoolisées, tabac et stupéfiants** » (-0,3%). En variation annuelle, les prix de cette fonction ont diminué de 3,7%.

Les prix des services de « **communication** » se sont repliés de 0,5%, sous l'effet du recul de ceux de la « **communication téléphonique** » (-3,3%). Par rapport à la période correspondante en 2011, leurs prix ont été minorés de 2,8%.

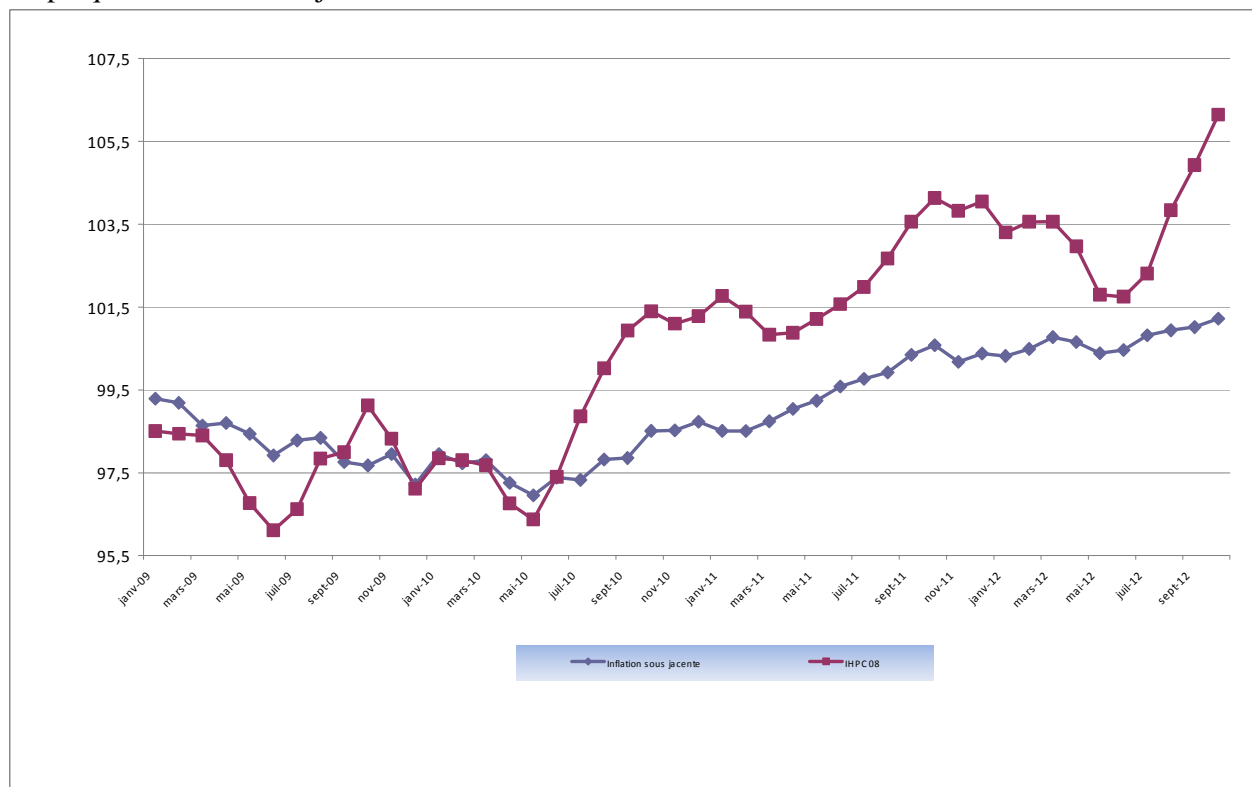
Au cours du mois sous revue, l'inflation sous jacente² s'est inscrite en hausse de 0,2% en rythme mensuel et a progressé de 0,6% en variation annuelle. Les prix des produits locaux et importés ont été majorés respectivement de 4,9% et 0,9%. Comparés au mois d'octobre 2011, les prix des produits locaux ont été majorés de 2,6%, tandis que ceux des produits importés sont demeurés stables.

² hors produits frais et énergie

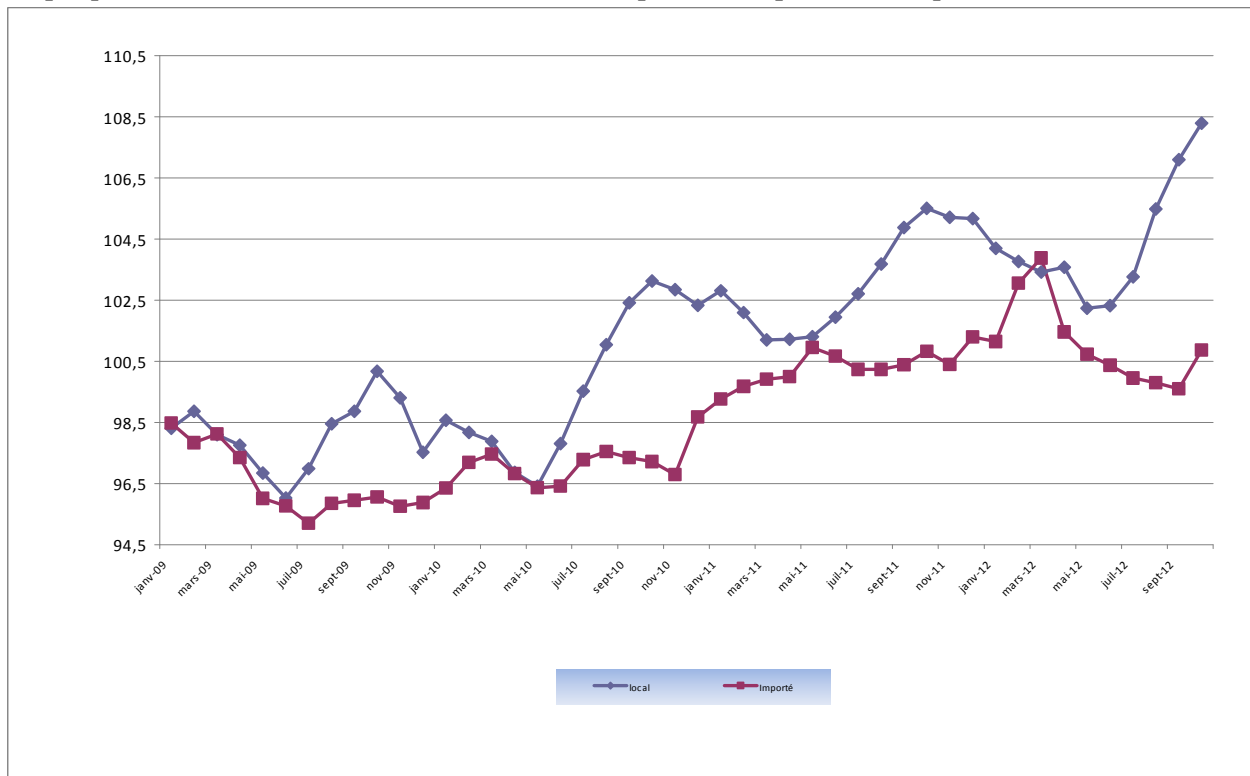
Tableau 1 : IHPC des douze (12) fonctions de consommation

	Poids	Indices des mois de					Variation sur		
		Oct-11	Juillet-2012	Août-2012	Sept-12	Oct-12	1 mois	3 mois	12 mois
INDICE GLOBAL	10000	104,1	102,3	103,8	104,9	106,1	1,2%	3,7%	1,9%
1. Produits alimentaires et boissons non-alcoolisées	3286	111,3	106,2	110,9	114,6	116,9	2,0%	10,1%	5,1%
2. Boissons alcoolisées, tabacs et stupéfiants	41	104,5	100,5	100,3	100,9	100,6	-0,3%	0,2%	-3,7%
3. Articles d'habillement et chaussures	973	97,1	97,1	97,1	97,0	96,9	-0,1%	-0,2%	-0,2%
4. Logement, eau, gaz, électricité et combustibles	1524	105,8	104,6	104,1	103,6	105,5	1,8%	0,9%	-0,3%
5. Meubles, articles courants et entretien courant	587	101,0	102,0	101,3	100,7	100,7	0,1%	-1,2%	-0,2%
6. Santé	379	103,2	104,0	104,5	104,6	104,6	0,0%	0,6%	1,3%
7. Transports	833	105,7	104,9	104,8	104,8	105,8	0,9%	0,9%	0,1%
8. Communication	535	80,6	79,3	78,7	78,7	78,3	-0,5%	-1,3%	-2,8%
9. Loisirs et culture	555	99,1	98,2	98,5	98,4	98,5	0,1%	0,3%	-0,7%
10. Enseignement	270	106,6	106,6	106,6	106,6	109,9	3,1%	3,1%	3,1%
11. Restaurants et hôtels	617	101,4	104,0	105,8	105,8	105,8	0,0%	1,7%	4,3%
12. Biens et services divers	400	99,3	98,6	98,9	99,0	99,1	0,1%	0,5%	-0,2%

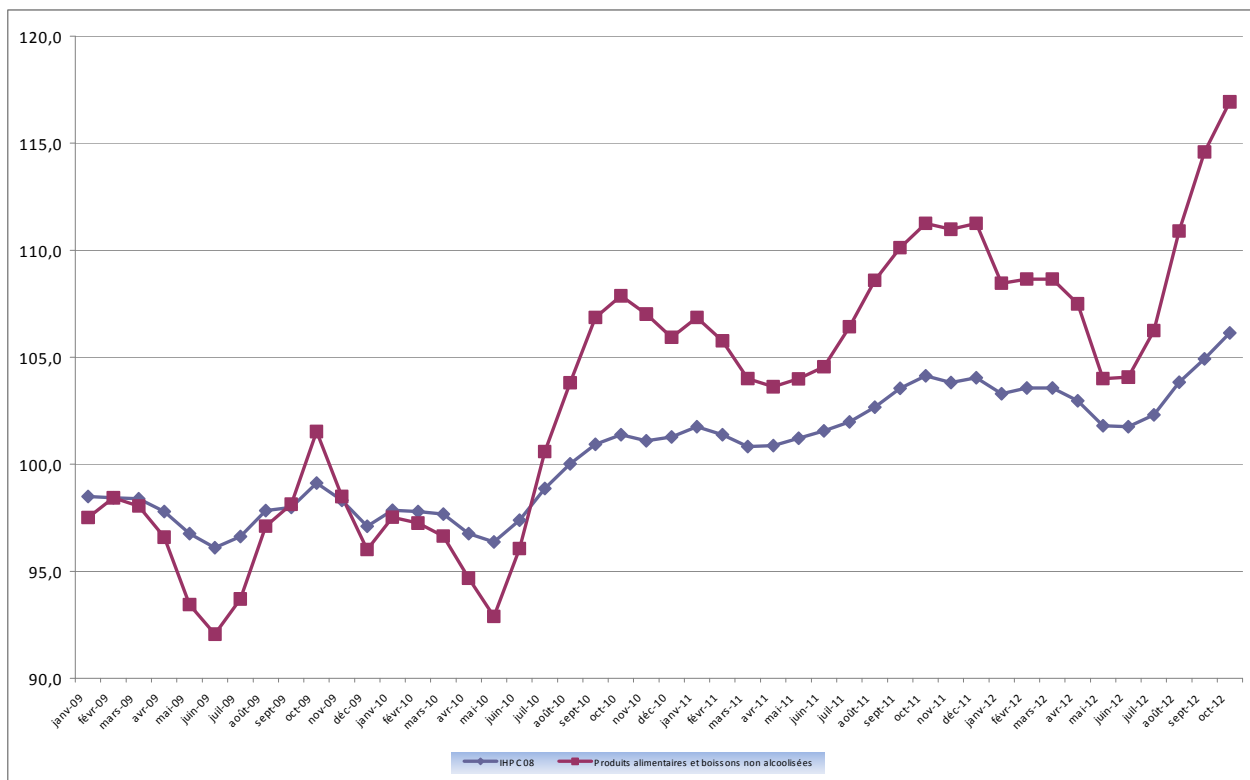
Graphique 1 : Indice sous jacent et IHPC



Graphique 2 : Evolutions mensuelles des indices des produits importés et des produits locaux



Graphique 3 : Evolution de l'indice global et de la fonction « produits alimentaires et boissons non alcoolisées »



Graphique 4 : Evolution des indices des nomenclatures secondaires selon le secteur de production

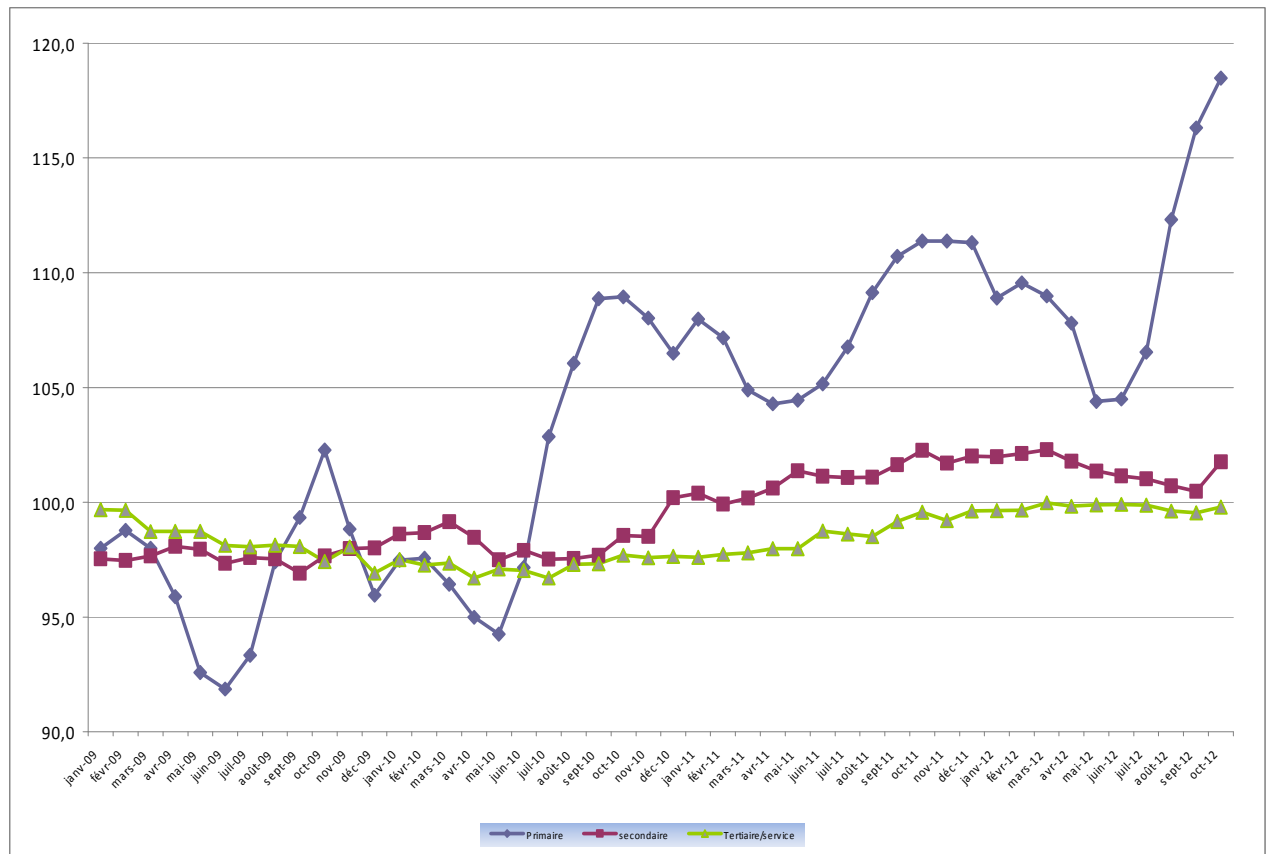


Tableau 2 : IHPC suivant les nomenclatures secondaires

	Poids	Indice pour le mois de					Variation IHPC08		
		Oct-11	Juillet-2012	Août-2012	Sept-12	Oct-12	1 mois	3 mois	12 mois
Indice global	10000	104,1	102,3	103,8	104,9	106,1	1,2%	3,7%	1,9%
Indice « produits frais »	1452	118,0	105,7	116,2	123,8	128,6	3,9%	21,6%	9,0%
Indice « Energie »	746	115,2	111,2	110,1	109,1	113,9	4,4%	2,5%	-1,1%
Indice hors Energie et Produits Frais = Inflation sous-jacente	7802	100,6	100,8	100,9	101,0	101,2	0,2%	0,4%	0,6%
Indice produits locaux	7061	105,5	103,3	105,5	107,1	108,3	1,1%	4,9%	2,6%
Indice produits importés	2939	100,8	100,0	99,8	99,6	100,9	1,3%	0,9%	0,0%
Indice secteur primaire	2999	111,4	106,5	112,3	116,3	118,5	1,9%	11,2%	6,4%
Indice secteur secondaire	3768	102,3	101,0	100,7	100,5	101,8	1,3%	0,7%	-0,5%
Indice secteur tertiaire = services	3233	99,6	99,9	99,6	99,5	99,8	0,3%	-0,1%	0,2%
Indice des biens non-durables	3946	109,6	106,6	110,2	112,8	115,2	2,1%	8,1%	5,1%
Indice des biens semi-durables	2602	101,8	97,5	97,7	97,7	98,1	0,5%	0,7%	-3,6%
Indice des biens durables	219	100,1	99,4	99,5	98,2	98,1	-0,1%	-1,3%	-2,0%

Tableau 3 : Indices suivant les fonctions et groupe de la NCOA-IHPC

Libellé	Pondération						Variation IHPC08 depuis		
		Oct-11	Juillet-2012	Août-2012	Sept-12	Oct-12	1 mois	3 mois	12 mois
1. Produits alimentaires et boissons non alcoolisées	3286	111,3	106,2	110,9	114,6	116,9	2,0%	10,1%	5,1%
Produits alimentaires	3089	111,7	106,2	111,3	115,0	117,5	2,3%	10,7%	5,2%
Boissons non alcoolisées	197	104,2	106,8	105,4	108,8	107,2	-1,5%	0,4%	2,9%
2. boissons alcoolisées, tabac et stupéfiants	41	104,5	100,5	100,3	100,9	100,6	-0,3%	0,2%	-3,7%
Boissons alcoolisées	10	104,1	107,2	107,2	107,2	107,2	0,0%	-0,1%	3,0%
Tabacs et stupéfiants	31	104,7	98,3	98,1	98,9	98,5	-0,4%	0,3%	-5,9%
3. Articles d'habillement et chaussures	973	97,1	97,1	97,1	97,0	96,9	-0,1%	-0,2%	-0,2%
Articles d'habillement	803	97,1	97,0	97,0	96,9	96,8	-0,1%	-0,2%	-0,3%
Chaussures	170	97,3	97,7	97,6	97,5	97,4	-0,2%	-0,3%	0,1%
4. Logement, eau, gaz, électricité et autres combustibles	1524	105,8	104,6	104,1	103,6	105,5	1,8%	0,9%	-0,3%
Loyers effectifs	477	101,0	101,4	101,4	101,1	101,4	0,3%	-0,1%	0,4%
Entretien et réparation des logements	282	98,5	97,3	97,6	97,6	97,7	0,1%	0,3%	-0,8%
Alimentation en eau et services divers lié au logement	183	99,3	101,3	101,4	101,4	101,4	0,0%	0,1%	2,1%
Electricité, gaz et autres combustibles	582	115,4	111,7	110,3	109,2	113,9	4,4%	2,0%	-1,3%
5. Meubles, articles de ménage et entretien courant du foyer	587	101,0	102,0	101,3	100,7	100,7	0,1%	-1,2%	-0,2%
Meubles, articles d'ameublement, tapis et autres revêtement	142	98,6	99,6	99,6	97,2	97,2	0,0%	-2,4%	-1,4%
Articles de ménage en textiles	39	92,9	89,9	89,9	89,6	89,6	0,0%	-0,4%	-3,5%
Appareils ménagers	33	96,6	94,8	94,3	94,4	93,8	-0,6%	-1,0%	-2,9%
Verrerie, vaisselle et ustensiles de ménage	18	97,0	97,1	97,0	96,7	96,9	0,1%	-0,2%	-0,2%
Outils et autre matériel pour la maison et le jardin	9	100,2	101,4	101,5	101,3	101,4	0,0%	0,0%	1,1%
Biens et services liés à l'entretien courant du foyer	346	103,5	105,3	104,2	104,1	104,3	0,2%	-0,9%	0,8%
6. Santé	379	103,2	104,0	104,5	104,6	104,6	0,0%	0,6%	1,3%
Produits, appareils et matériels médicaux	232	103,1	102,9	103,7	103,8	103,8	0,1%	0,9%	0,8%
Services ambulatoires	84	103,6	107,7	107,7	107,7	107,7	0,0%	0,0%	4,0%
Services hospitaliers	63	103,2	103,2	103,2	103,2	103,2	0,0%	0,0%	0,0%

Tableau 3 : Indices suivant les fonctions et groupe de la NCOA-IHPC (suite)

Libellé	Pondération	Oct-11	Juillet-2012	Août-2012	Sept-12	Oct-12	Variation IHPC08 depuis		
							1 mois	3 mois	12 mois
7. Transports	833	105,7	104,9	104,8	104,8	105,8	0,9%	0,9%	0,1%
Achat de véhicules	55	96,1	95,0	95,3	95,4	95,4	0,0%	0,4%	-0,7%
Dépenses d'utilisation des véhicules	223	111,0	107,3	107,0	107,0	110,7	3,5%	3,1%	-0,3%
Services de transport	555	104,5	104,9	104,9	104,9	104,9	0,0%	0,0%	0,4%
8. Communication	535	80,6	79,3	78,7	78,7	78,3	-0,5%	-1,3%	-2,8%
Services postaux	7	88,6	88,6	88,6	88,6	88,6	0,0%	0,0%	0,0%
Matériel de téléphonie et de télécopie	43	71,9	69,8	69,8	69,8	69,4	-0,5%	-0,5%	-3,5%
Services de téléphonie et de télécopie	485	81,2	80,0	79,4	79,3	78,9	-0,5%	-1,4%	-2,8%
9. Loisirs et culture	555	99,1	98,2	98,5	98,4	98,5	0,1%	0,3%	-0,7%
Matériel audiovisuel, photographique et de traitement de l'image et du son	238	85,6	83,9	84,8	84,8	84,8	-0,1%	1,0%	-1,0%
Autres articles et matériel de loisirs, de jardinage et animaux de compagnie	60	110,1	111,0	110,9	111,5	111,5	0,0%	0,5%	1,3%
Services récréatifs et culturels	43	99,5	98,2	98,0	98,0	98,2	0,2%	0,0%	-1,3%
Journaux, livres et articles de papeterie	80	103,9	102,0	102,0	102,0	102,7	0,7%	0,7%	-1,1%
Forfaits touristiques	134	115,4	115,4	115,4	114,4	114,4	0,0%	-0,8%	-0,8%
10. Enseignement	270	106,6	106,6	106,6	106,6	109,9	3,1%	3,1%	3,1%
Enseignement pré-élémentaire et primaire	96	105,9	105,9	105,9	105,9	109,5	3,4%	3,4%	3,4%
Enseignement secondaire	82	107,6	107,6	107,6	107,6	113,2	5,2%	5,2%	5,2%
Enseignement supérieur	3	102,9	102,9	102,9	102,9	105,6	2,7%	2,7%	2,7%
Enseignement post-secondaire non supérieur et Enseignement non défini par niveau	89	106,4	106,4	106,4	106,4	107,2	0,8%	0,8%	0,8%
11. Restaurants et Hôtels	617	101,4	104,0	105,8	105,8	105,8	0,0%	1,7%	4,3%
Services de restauration	607	101,4	104,0	105,9	105,9	105,9	0,0%	1,8%	4,4%
Services d'hébergement	10	100,3	99,7	99,7	99,2	99,2	0,0%	-0,6%	-1,2%
12. Biens et services divers	400	99,3	98,6	98,9	99,0	99,1	0,1%	0,5%	-0,2%
Soins corporels	310	95,3	94,3	94,6	94,8	94,9	0,1%	0,6%	-0,4%
Effets personnels n.c.a	57	118,4	119,3	119,9	119,2	119,3	0,1%	0,0%	0,7%
Protection sociale et assurance	19	99,4	99,4	99,4	99,4	99,4	0,0%	0,0%	0,0%
Services financiers	5	92,8	92,7	93,2	93,2	93,2	0,0%	0,5%	0,5%
Autres services n.c.a	9	120,2	118,6	118,6	118,6	118,6	0,0%	0,0%	-1,3%

Agence Nationale de la Statistique et de la Démographie, Rue de Diourbel X Rue de Saint-Louis Point E Dakar. B.P. 116 Dakar

Tél. : (221) 33 869 21 39 Fax : (221) 33 824 36 15

Indice Harmonisé des Prix à la Consommation (12 n^{os} / an) - Tarif : 3 000 FCFA/ n^o. Abonnement : 12 n^{os} 30 000FCFA + frais d'envoi (hors Dakar).

Evolution annuelle des prix à la consommation (1 n^o) : 5000 FCFA + Frais d'envoi (hors Dakar)

Directeur Général : Babakar FALL **Directeur Général Adjoint** : Mamadou Falou MBENGUE

Directeur des Statistiques Economiques et de la Comptabilité Nationale : Mamadou Alhousseynou SARR

Chef de la Division des Statistiques Conjoncturelles : Maxime Bruno NAGNONHOU

Rédacteur en Chef : Baba NDIAYE, **collaborateurs** : El Hadji Malick CISSE, Diama NDIAYE

Distribution : Division de la Diffusion, de la Documentation et des Relations avec les Usagers : Aissatou GUEYE THIAM