

## INDICE HARMONISÉ DES PRIX À LA CONSOMMATION (IHPC) (Base 100 en 2014) – Septembre 2019

L'Agence Nationale de la Statistique et de la Démographie (ANSD) produit et publie tous les mois l'Indice Harmonisé des Prix à la Consommation (IHPC). Cet indice base 100 en 2014, mesure l'évolution des prix à la consommation au plan national. Les indices sont de type Laspeyres et la principale source identifiée pour les pondérations est la deuxième Enquête de Suivi de la Pauvreté au Sénégal (ESPS-II) de 2011. Le champ couvert par l'indice **harmonisé** des prix à la consommation est l'ensemble du pays découpé en zones écologiques/économiques, à savoir le Sud, le Nord, le Centre Nord, l'Ouest et le Centre Sud. Ces cinq zones sont représentées respectivement par Kolda, Saint Louis, Diourbel, Dakar et Kaolack. La collecte des prix se fait dans les capitales de ces régions. L'IHPC est publié selon la classification des fonctions de consommation des ménages à 12 fonctions (COICOP<sup>1</sup>). Et la méthodologie de calcul est commune aux huit pays de l'UEMOA.

L'Indice **Harmonisé** des Prix à la Consommation du mois de septembre 2019 a augmenté de 0,4% comparé à celui du mois précédent. Cette évolution est expliquée par la hausse des prix des « produits alimentaires et boissons non alcoolisées ». Toutefois, le repli des prix des services de « communication », des « boissons alcoolisées, tabacs et stupéfiants », des services de « santé », ainsi que des « articles d'habillement et de chaussures » a amoindri cette tendance haussière. En variation annuelle<sup>2</sup>, les prix à la consommation ont augmenté de 0,7%. Le taux d'inflation annuel moyen<sup>3</sup> s'est établi à +0,9%.

Les prix des « produits alimentaires et boissons non alcoolisées » se sont appréciés de 1,0% en rythme mensuel. Cette évolution résulte particulièrement d'une hausse des prix des légumes frais en feuilles (+17,6%), des farines, semoules et gruaux (+2,7%), de la viande de mouton et chèvre (+2,7%), des poissons frais (+2,6%), des légumes frais en fruits ou racines (+1,9%), ainsi que des céréales non transformées (+1,1%). Une baisse de l'offre en période hivernale est à l'origine de cette tendance haussière. Par rapport à la période correspondante en 2018, ils se sont modérément relevés de 0,1%.

Les prix des services de « transports », de « l'enseignement », ainsi que des « biens et services divers » sont demeurés stables au mois de septembre 2019. Comparés à la période correspondante en 2018, ils se sont appréciés respectivement de 1,9%, 1,8% et 1,1%.

Les prix des services « logement, eau, électricité, gaz et autres combustibles » et des « meubles, articles de ménage et entretien courant du foyer » sont restés également inchangés au cours de la période sous revue. En variation annuelle, ils ont connu des variations respectives de 0,0% et -0,4%.

Le repli de 0,1% des prix des services de « loisirs et culture » provient de celui des prix de papeterie et imprimés divers (-0,3%), et aussi du matériel de traitement de l'information et supports

<sup>1</sup> Nomenclature de classification (Classification of Individual consumption by Purpose), qui est structurée de façon emboîtée en fonctions, groupes, sous-groupes et postes.

<sup>2</sup> Variation entre les mêmes mois de deux années consécutives

<sup>3</sup> Calculé sur la base de la moyenne des indices des douze derniers mois

d'enregistrement de l'image et du son (-0,3%). En variation annuelle, ils se sont appréciés de 0,5%.

Les prix des services « **restaurants et hôtels** » se sont réduits légèrement de 0,1%, du fait d'une baisse de ceux des services de restaurants, cafés et établissements similaires (-0,2%). En variation annuelle, ils ont augmenté de 1,3%.

Les prix des « **articles d'habillement et chaussures** » ont régressé de 0,4% au cours de la période sous revue, en rapport avec une baisse de ceux des tissus d'habillement (-0,7%), des vêtements de dessus pour hommes (-0,7%) et pour enfants et nourrissons (-0,6%), ainsi que des services de confection, notamment des vêtements pour femmes (-0,6%) et pour hommes (-0,5%). En variation annuelle, ils ont progressé de 0,9%.

Les prix des biens et services de « **santé** » se sont repliés de 0,4%, par suite d'une baisse de ceux des médicaments traditionnels (-7,1%). Comparés à la période correspondante en 2018, ils se sont bonifiés de 1,1%.

Les prix des « **boissons alcoolisées, tabacs et stupéfiants** » ont reculé de 0,5%, sous l'effet d'une diminution de ceux des tabacs et stupéfiants (-0,8%), ainsi que de la bière (-0,7%). En variation annuelle, ils se sont accrus de 7,7%.

Les prix des services de « **communication** » ont diminué de 1,0% comparés au mois précédent, en raison d'une chute des prix des services de la communication téléphonique (-1,3%), de même que de ceux du matériel de téléphonie et de télécopie (-1,0%). Comparés à la période correspondante en 2018, ils se sont réduits de 0,6%.

**L'inflation sous-jacente<sup>4</sup> s'est repliée de 0,2% en rythme mensuel et s'est appréciée de 0,9% en variation annuelle. Les prix des produits locaux et importés se sont relevés respectivement de 0,6% et 0,1% au mois de septembre 2019 comparativement au mois précédent. En variation annuelle, les prix des produits locaux ont reculé de 0,3% et ceux des produits importés ont augmenté de 1,4%.**

---

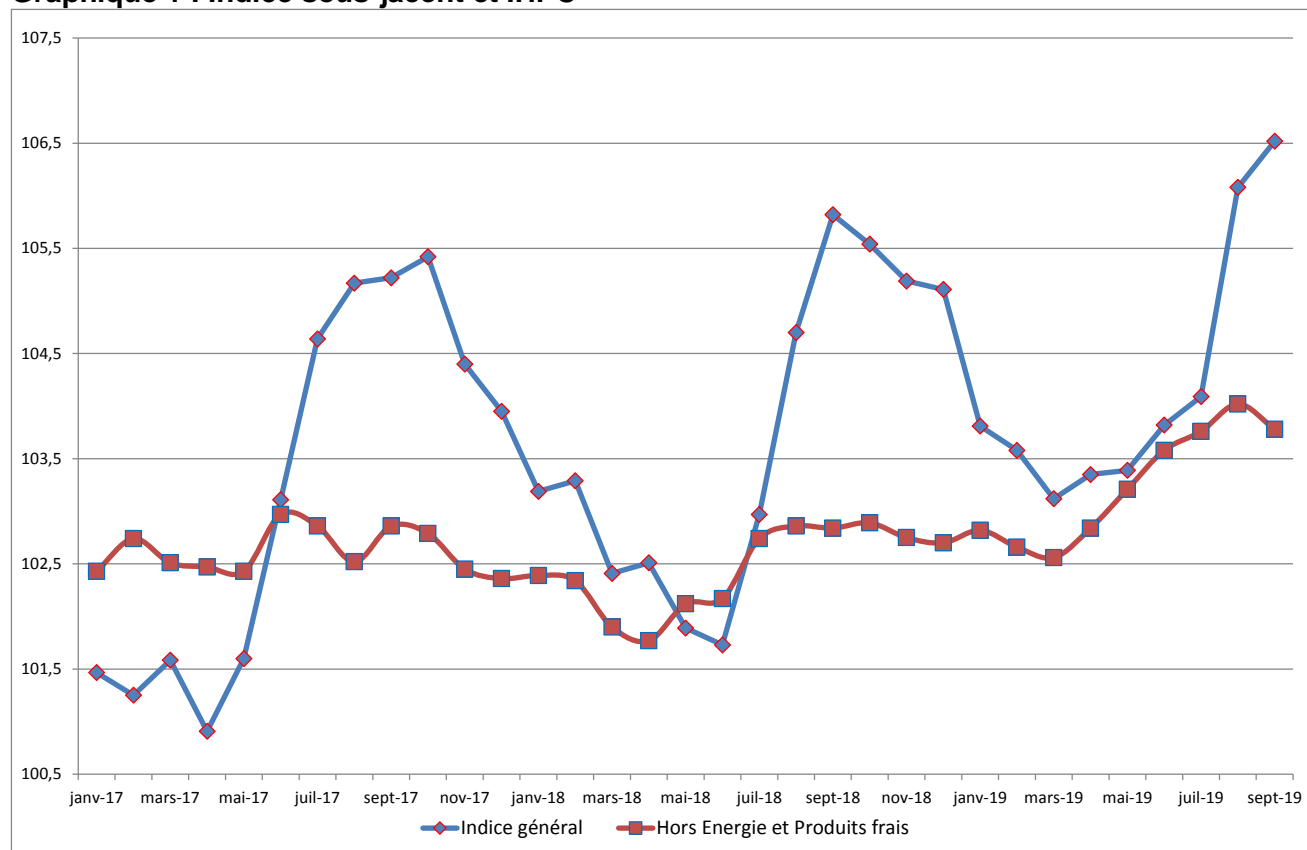
<sup>4</sup> Classification permettant de suivre le niveau de l'inflation qui serait obtenu en dehors des phénomènes perturbateurs que sont les produits saisonniers et les produits énergétiques.

**Tableau 1: Indice harmonisé des prix à la consommation base 100 en 2014**

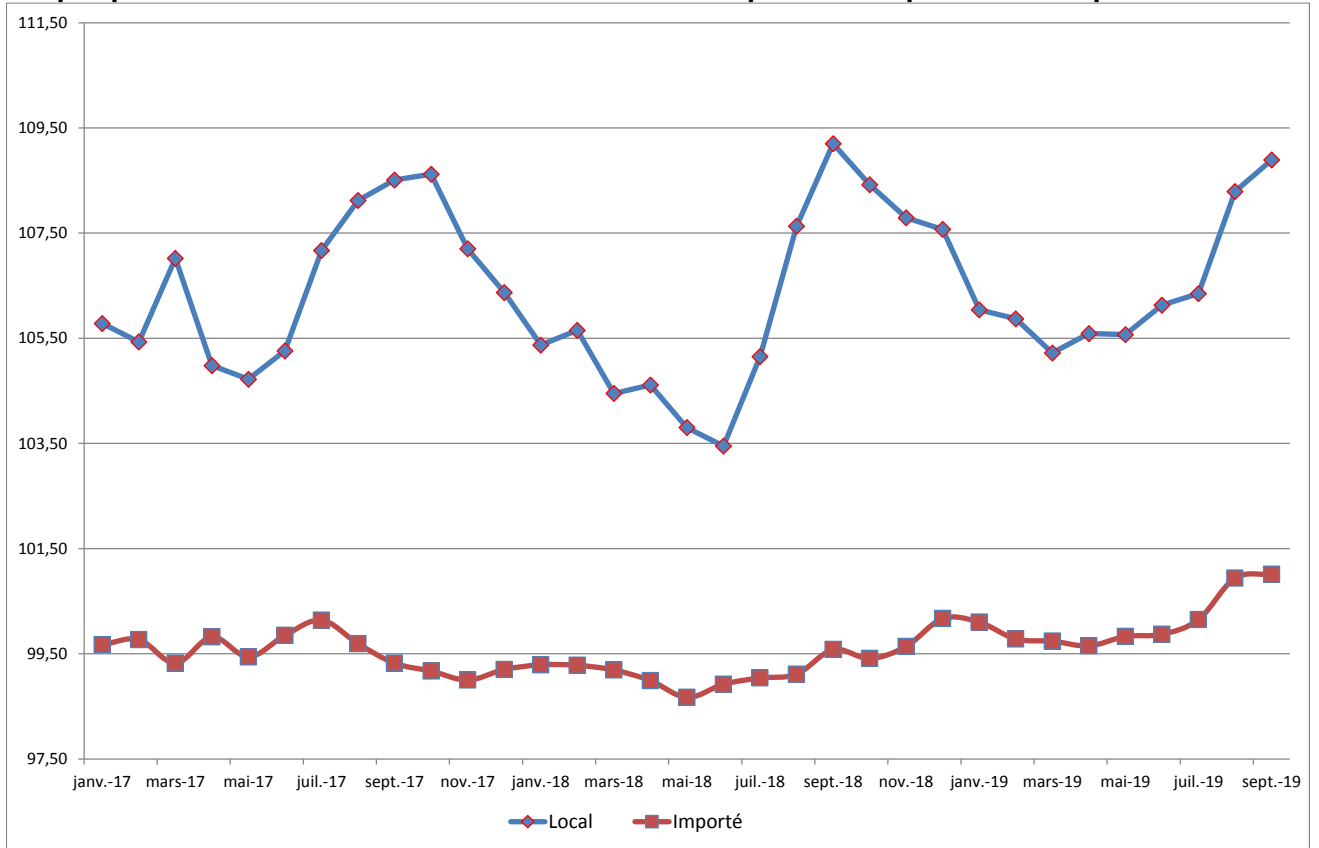
Fonction dont postes	Pondération	Indices des prix pour le mois de					Variation sur		
		Sept-18	Juin-19	Juil.-19	Août-19	Sept-19	1 mois	3 mois	12 mois
<b>INDICE GLOBAL</b>	<b>10000</b>	<b>104,7</b>	<b>103,8</b>	<b>104,1</b>	<b>106,1</b>	<b>106,5</b>	<b>0,4%</b>	<b>2,6%</b>	<b>0,7%</b>
1. Produits alimentaires et boissons non-alcoolisées	4964	110,2	107,3	107,7	111,1	112,1	1,0%	4,5%	0,1%
2. Boissons alcoolisées, tabacs et stupéfiants	49	105,1	115,1	114,9	115,5	114,9	-0,5%	-0,1%	7,7%
3. Articles d'habillement et chaussures	730	101,8	101,2	101,5	103,1	102,7	-0,4%	1,5%	0,9%
4. Logement, eau, gaz, électricité et combustibles	1204	98,2	98,3	98,3	98,4	98,4	0,0%	0,1%	0,0%
5. Meubles, articles de ménage et entretien courant du foyer	502	103,8	103,8	103,6	103,6	103,6	0,0%	-0,1%	-0,4%
6. Santé	353	104,9	105,8	105,2	106,4	106,0	-0,4%	0,2%	1,1%
7. Transports	563	97,9	98,5	99,7	99,8	99,8	0,0%	1,4%	1,9%
8. Communication	329	87,8	88,9	89,9	90,4	89,5	-1,0%	0,8%	-0,6%
9. Loisirs et culture	353	100,6	100,5	101,4	101,3	101,2	-0,1%	0,8%	0,5%
10. Enseignement	194	105,3	107,7	107,7	107,7	107,7	0,0%	0,0%	1,8%
11. Restaurants et hôtels	376	102,1	103,7	103,8	103,8	103,7	-0,1%	0,0%	1,3%
12. Biens et services divers	383	100,4	100,8	101,1	101,3	101,3	0,0%	0,5%	1,1%

Source : ANSD

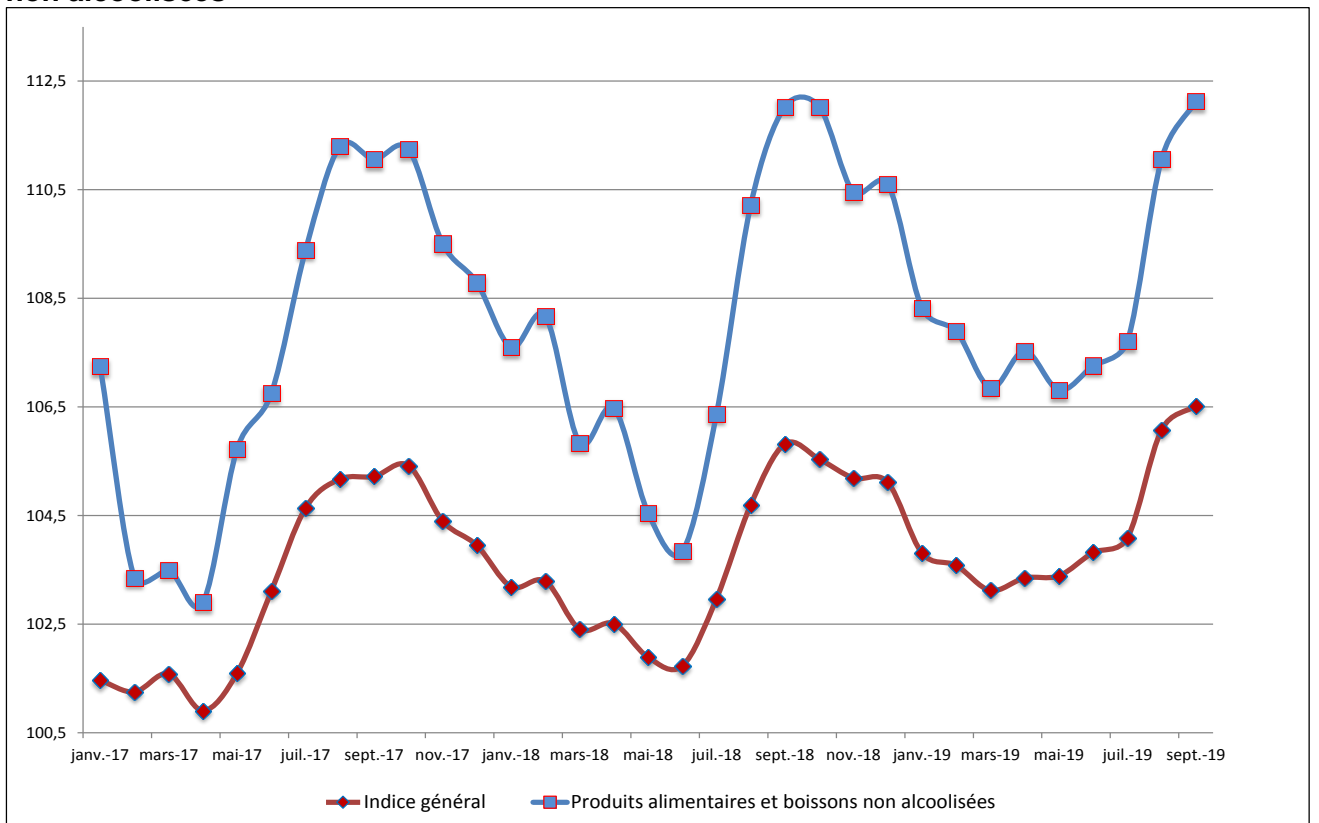
**Graphique 1 : Indice sous-jacent et IHPC**



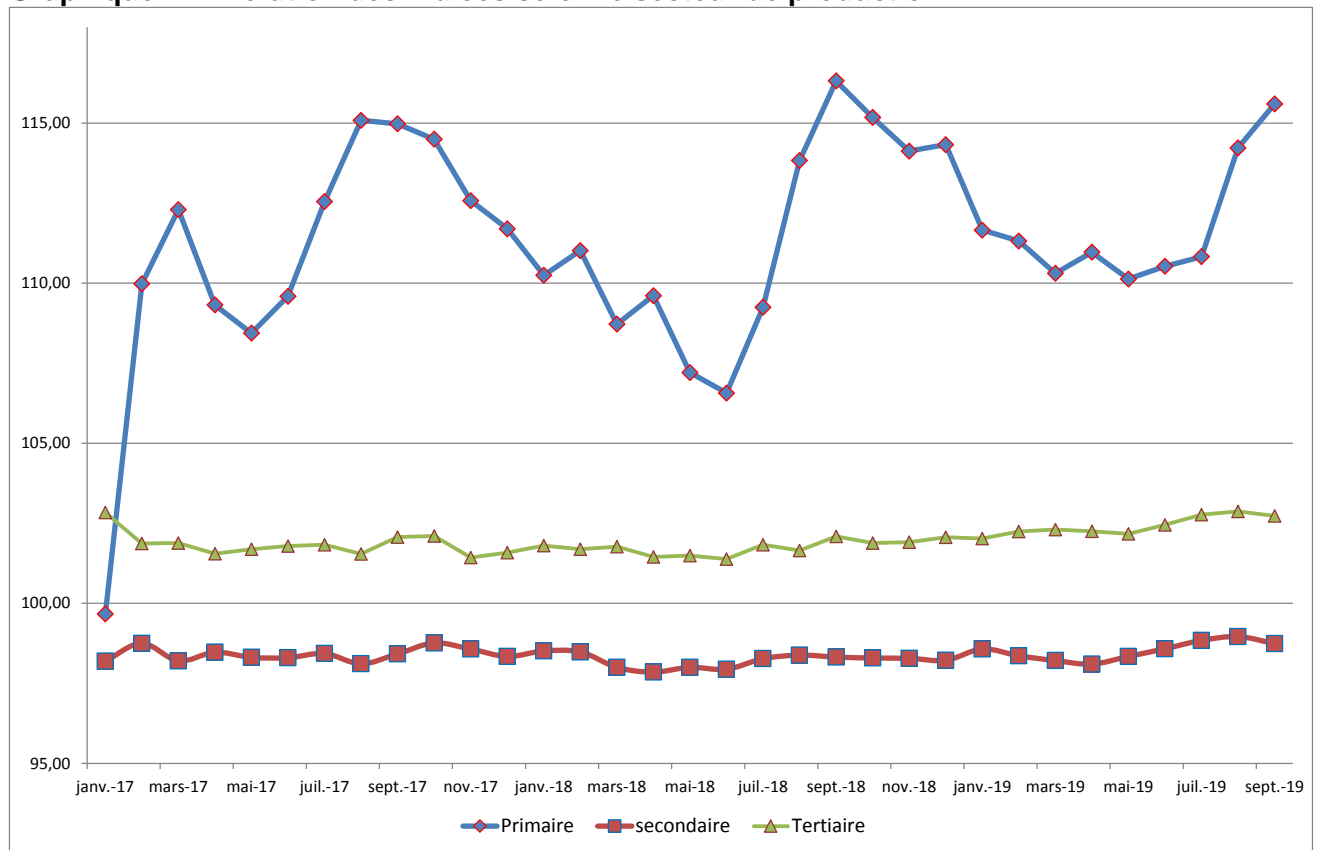
**Graphique 2 : Evolutions mensuelles des indices des produits importés et des produits locaux**



**Graphique 3 : Evolution de l'indice global et de la fonction « produits alimentaires et boissons non alcoolisées »**



**Graphique 4 : Evolution des indices selon le secteur de production**



**Tableau 2 : IHPC suivant les nomenclatures secondaires**

Libellés	Pondération	Indices des prix pour le mois de					Variation sur		
		Sept.-18	Juin-19	Juil.-19	Août-19	Sept.-19	1 mois	3 mois	12 mois
<b>INDICE GLOBAL</b>	<b>10000</b>	<b>105,8</b>	<b>103,8</b>	<b>104,1</b>	<b>106,1</b>	<b>106,5</b>	<b>0,4%</b>	<b>2,6%</b>	<b>0,7%</b>
Indice des "Produits frais"(PF)	2530	122,0	110,4	110,8	115,4	117,8	2,1%	6,7%	-3,4%
Indice de l'Energie (E)	612	89,7	89,5	90,6	90,6	90,6	0,0%	1,2%	1,0%
Indice Hors PF&E	6858	102,8	103,6	103,8	104,0	103,8	-0,2%	0,2%	0,9%
Indice des Produits locaux	6991	109,2	106,1	106,4	108,3	108,9	0,6%	2,6%	-0,3%
Indice des produits importés	3009	99,6	99,9	100,2	100,9	101,0	0,1%	1,1%	1,4%
Indice primaire	4076	107,2	110,5	110,8	114,2	108,2	-0,1%	0,5%	0,9%
Indice secondaire	3638	110,1	98,6	98,8	99,0	109,7	0,8%	3,2%	-0,3%
Indice tertiaire	2286	99,7	102,5	102,8	102,9	100,4	-0,3%	1,1%	0,7%
Indice des biens durables	243	102,1	107,7	107,9	108,3	102,7	-0,1%	0,3%	0,6%
Indice des biens semi-durables	1654	116,3	99,2	99,7	100,6	115,6	1,2%	4,6%	-0,6%
Indice des biens non durables	5817	98,3	106,3	106,6	108,8	98,7	-0,2%	0,2%	0,4%
Indice des services	2286	102,1	102,5	102,8	102,9	102,7	-0,1%	0,3%	0,6%

Agence Nationale de la Statistique et de la Démographie, Rocade Fann Bel-air Cerf-volant, Colobane. BP 116 Dakar  
 RP - SENEGAL Tél. : (221) 33 869 21 39 Fax : (221) 33 824 36 15

**Directeur Général** : Babacar NDIR

**Directeur Général Adjoint** : Allé Nar DIOP

**Directeur des Statistiques Economiques et de la Comptabilité Nationale** : Mbaye FAYE

**Chef de la Division des Statistiques Conjoncturelles** : Maxime Bruno NAGNONHOU

**Rédacteur en Chef** : Baba NDIAYE

**Collaborateurs** : El Hadji Malick CISSE, Mor LO, Mariama FALL, Samba DIOP, Adjibou Oppa BARRY, Mamadou Diang BA, Thierno Ibrahima BARRY

**Distribution** : Division de la Diffusion, de la Documentation et des Relation avec les Usagers : El Hadji Malick GUEYE