

# République du Sénégal

Un Peuple – Un But – Une Foi

-----



## INDICE HARMONISE DES PRIX A LA CONSOMMATION (IHPC) POUR LES PAYS MEMBRES DE L'UEMOA (Base 100 en 2008) Dakar- Septembre 2013

### AVERTISSEMENT

L'Agence Nationale de la Statistique et de la Démographie met à la disposition des utilisateurs l'Indice Harmonisé des Prix à la Consommation (IHPC) base 100 en 2008. Cet indice est harmonisé car il est le fruit d'une même méthodologie mise en place dans huit pays membres de l'Union Economique et Monétaire Ouest Africaine (UEMOA) en 1996 et révisée en 2008.

L'IHPC a pour population de référence l'ensemble des ménages africains de l'agglomération de Dakar. Le panier considéré comprend 650 variétés suivies dans 1135 points d'observations. Plus de 7000 relevés de prix sont effectués chaque mois. La nouvelle période de base de l'IHPC est l'année 2008. Les pondérations utilisées proviennent d'une enquête sur les dépenses des ménages réalisée à Dakar en 2008. Dorénavant, la présente publication prend la relève de celle de l'IHPC base 100 en 1996.

**L'indice harmonisé des prix à la consommation base 100 en 2008 a enregistré une hausse de 0,8% en septembre 2013. Cette évolution est expliquée principalement par le renchérissement des produits alimentaires et boissons non alcoolisées, ainsi que des services de communication. En variation annuelle<sup>1</sup>, les prix à la consommation ont progressé de 1,0% en septembre 2013. Le rapport des prix moyens des neuf premiers mois de l'année 2013 sur ceux de la période correspondante de l'année 2012 laisse apparaître une hausse de 0,7%. Le taux d'inflation annuel moyen<sup>2</sup> s'est établi à +1,0%.**

Les prix des **produits alimentaires et des boissons non alcoolisées** ont progressé de 2,1%, en raison principalement de la hausse de ceux des autres fruits frais (+11,3%), des poissons frais (+10,7%), des légumes frais en feuilles (+8,7%) et des légumes frais en fruits ou racine (+6,4%). La rareté des produits frais, en liaison avec l'installation de l'hivernage, explique le relèvement de leurs prix. Toutefois, le repli des prix du sucre (-2,5%), des légumes secs et oléagineux (-1,8%), de la viande de mouton (-1,7%) et du lait (-1,7%) a amoindri cette tendance haussière. En variation annuelle, les prix de la fonction se sont accrus de 1,3%.

Le renchérissement des services de **communication** (+1,8%) est justifié par celui des services de communication téléphonique (+2,1%). Au cours de la période sous revue, l'offre de bonus est inférieure à celle de la période précédente, justifiant cette hausse. Par rapport à la période correspondante en 2012, les prix de cette fonction ont chuté de 7,3%.

<sup>1</sup> Variation entre les mêmes mois de deux années consécutives

<sup>2</sup> Calculé sur la base de la moyenne des indices des douze derniers mois

Les prix des services de **logement, d'eau, d'électricité, du gaz et des autres combustibles** (+0,1%), des **boissons alcoolisées, du tabac et des stupéfiants** (+0,1%), ainsi que des **biens et services divers** (-0,1%) sont demeurés quasi stables en rythme mensuel. En variation annuelle, les prix des services de logement, d'eau, d'électricité, du gaz et des autres combustibles (+1,5%), ainsi que ceux des boissons alcoolisées, du tabac et des stupéfiants (+10,9%) ont progressé, au moment où ceux des biens et services divers sont restés inchangés.

Les prix des **loisirs et de la culture**, ainsi que ceux des **articles d'habillement et de chaussures** sont demeurés stables au cours de la période sous revue. En variation annuelle, les prix de ces fonctions se sont contractés respectivement de 0,9% et 0,6%.

Les prix des services de **l'enseignement, de restaurants et d'hôtels, de santé**, ainsi que ceux des **meubles, des articles de ménage et d'entretien courant du foyer** sont restés inchangés en rythme mensuel. En variation annuelle, les prix de ces fonctions se sont appréciés respectivement de 3,2%, 5,9%, 2,8% et 0,7%.

Le repli des prix des services de **transport** (-0,3%) est lié à celui des prix du transport aérien de passagers (-6,8%). Par rapport à la période correspondante en 2012, leurs prix se sont accrus de 0,8%.

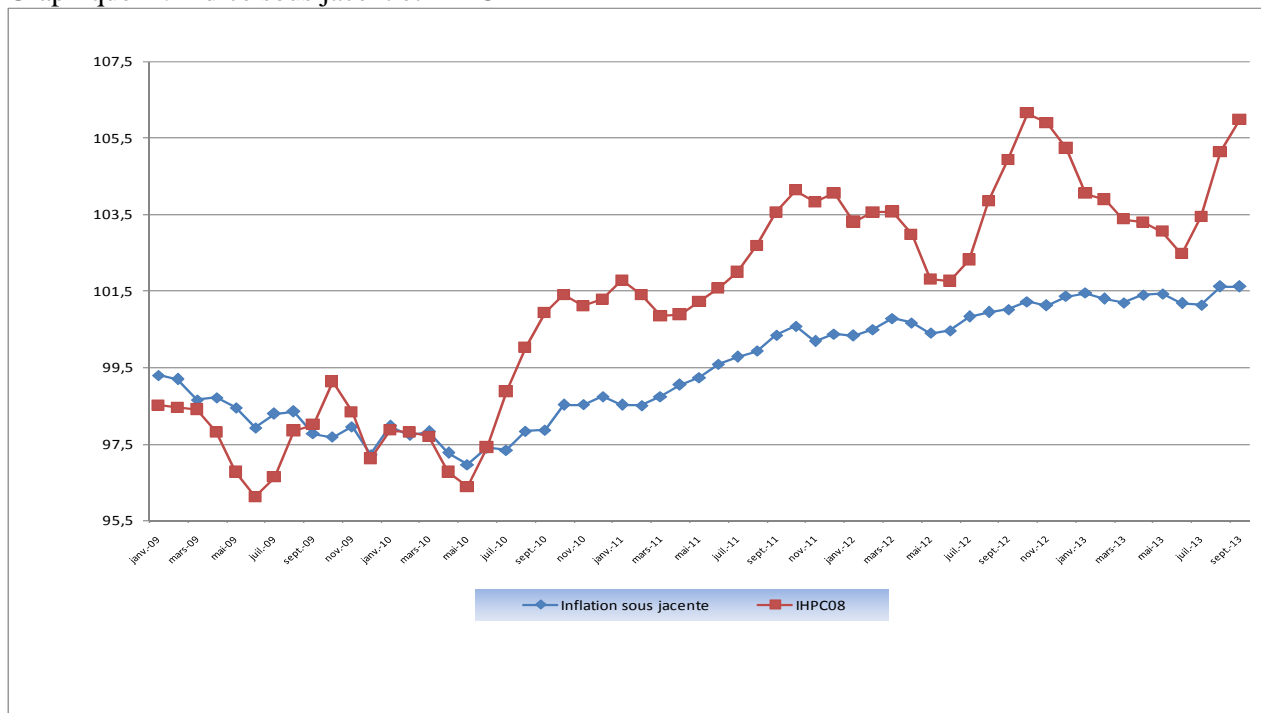
L'inflation sous jacente<sup>3</sup> est demeurée stable en rythme mensuel et a progressé de 0,6% en variation annuelle. Les prix des produits locaux ont augmenté de 1,2%, au moment où ceux des produits importés sont restés inchangés. Comparés au mois de septembre 2012, les prix des produits locaux et des produits importés ont été majorés respectivement de 1,2% et 0,5%.

**Tableau 1 : IHPC des douze (12) fonctions de consommation**

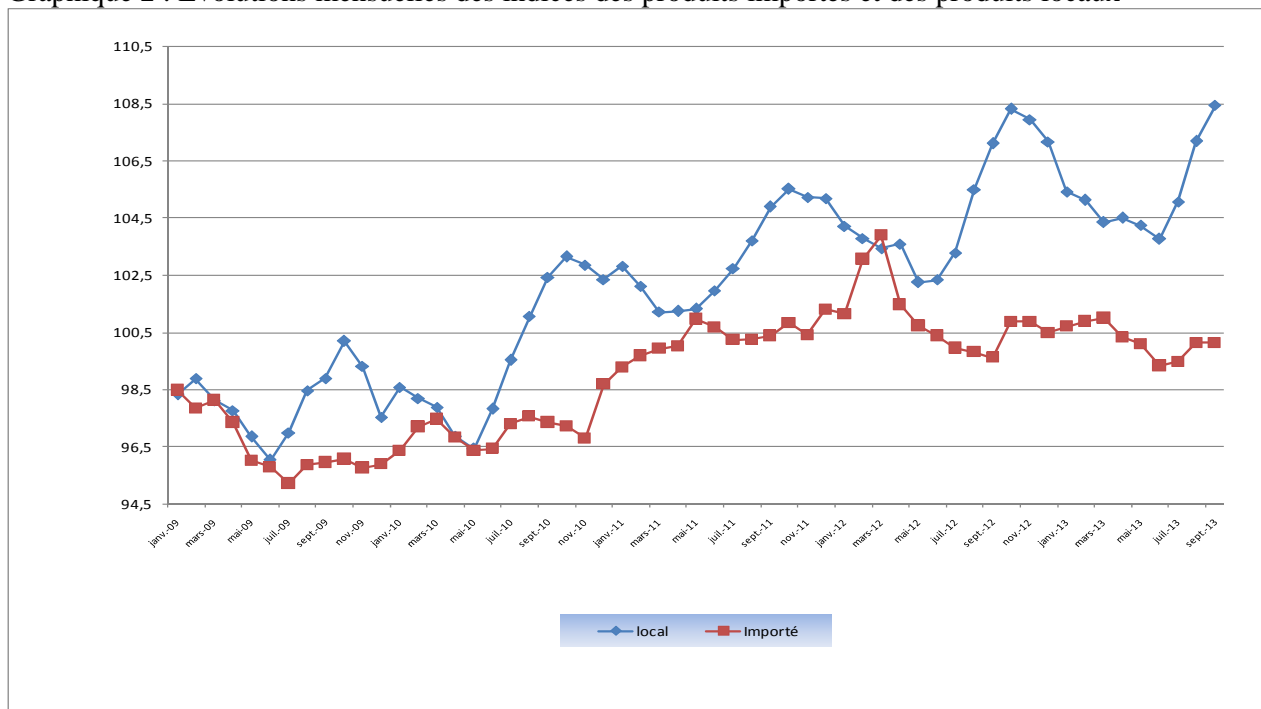
	Poids	Indices des mois de					Variation sur		
		Sept. -12	Juin-13	Juil.-13	Août-13	Sept.-13	1 mois	3 mois	12 mois
<b>INDICE GLOBAL</b>	<b>10000</b>	<b>104,9</b>	<b>102,5</b>	<b>103,4</b>	<b>105,1</b>	<b>106,0</b>	<b>0,8%</b>	<b>3,4%</b>	<b>1,0%</b>
1. Produits alimentaires et boissons non-alcoolisées	3286	114,6	105,6	108,6	113,7	116,1	2,1%	10,0%	1,3%
2. Boissons alcoolisées, tabacs et stupéfiants	41	100,9	112,0	112,0	111,9	112,0	0,1%	-0,1%	10,9%
3. Articles d'habillement et chaussures	973	97,0	96,4	96,4	96,4	96,4	0,0%	0,0%	-0,6%
4. Logement, eau, gaz, électricité et combustibles	1524	103,6	105,1	105,0	105,1	105,2	0,1%	0,1%	1,5%
5. Meubles, articles de ménage et entretien courant du foyer	587	100,7	101,2	101,2	101,4	101,4	0,0%	0,2%	0,7%
6. Santé	379	104,6	107,5	107,6	107,4	107,4	0,0%	-0,1%	2,8%
7. Transport	833	104,8	105,8	105,8	105,9	105,6	-0,3%	-0,2%	0,8%
8. Communication	535	78,7	72,7	71,7	71,6	72,9	1,8%	0,4%	-7,3%
9. Loisirs et culture	555	98,4	97,0	97,5	97,4	97,5	0,0%	0,5%	-0,9%
10. Enseignement	270	106,6	109,9	109,9	109,9	109,9	0,0%	0,0%	3,2%
11. Restaurants et hôtels	617	105,8	112,0	112,0	112,0	112,0	0,0%	0,0%	5,9%
12. Biens et services divers	400	99,0	98,7	99,0	99,2	99,0	-0,1%	0,3%	0,0%

<sup>3</sup> hors produits frais et énergie

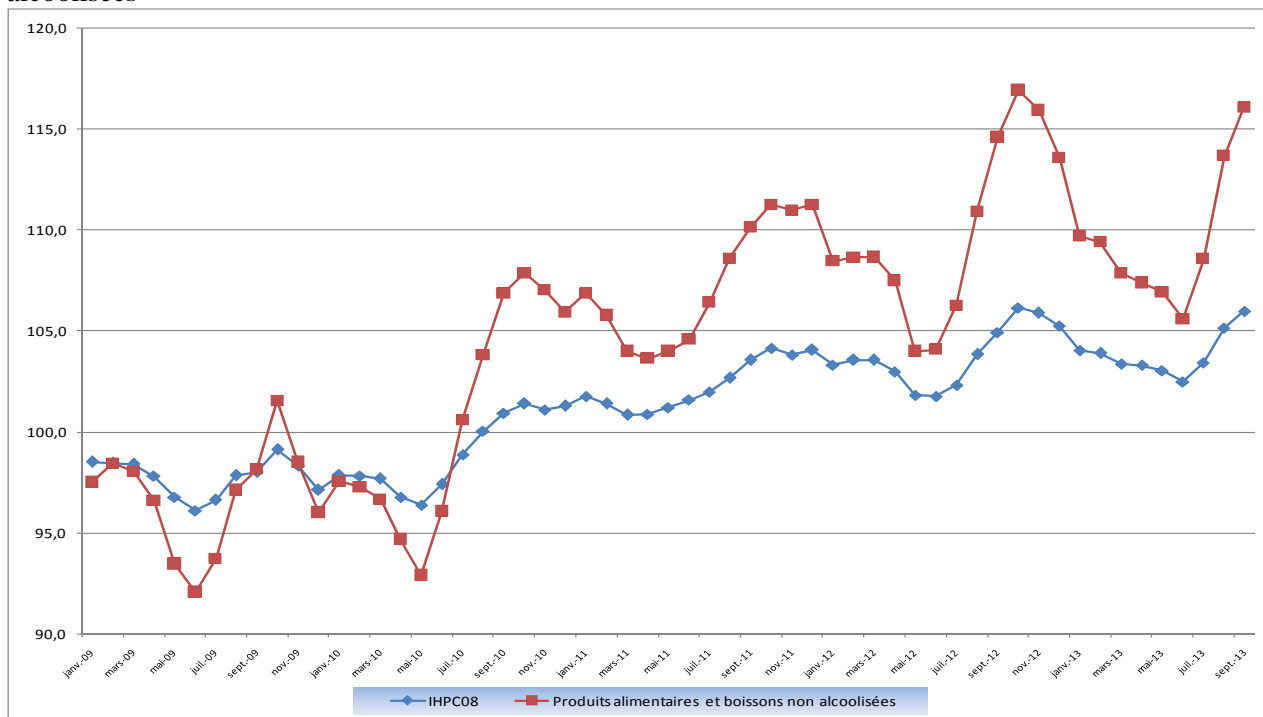
Graphique 1 : Indice sous jacent et IHPC



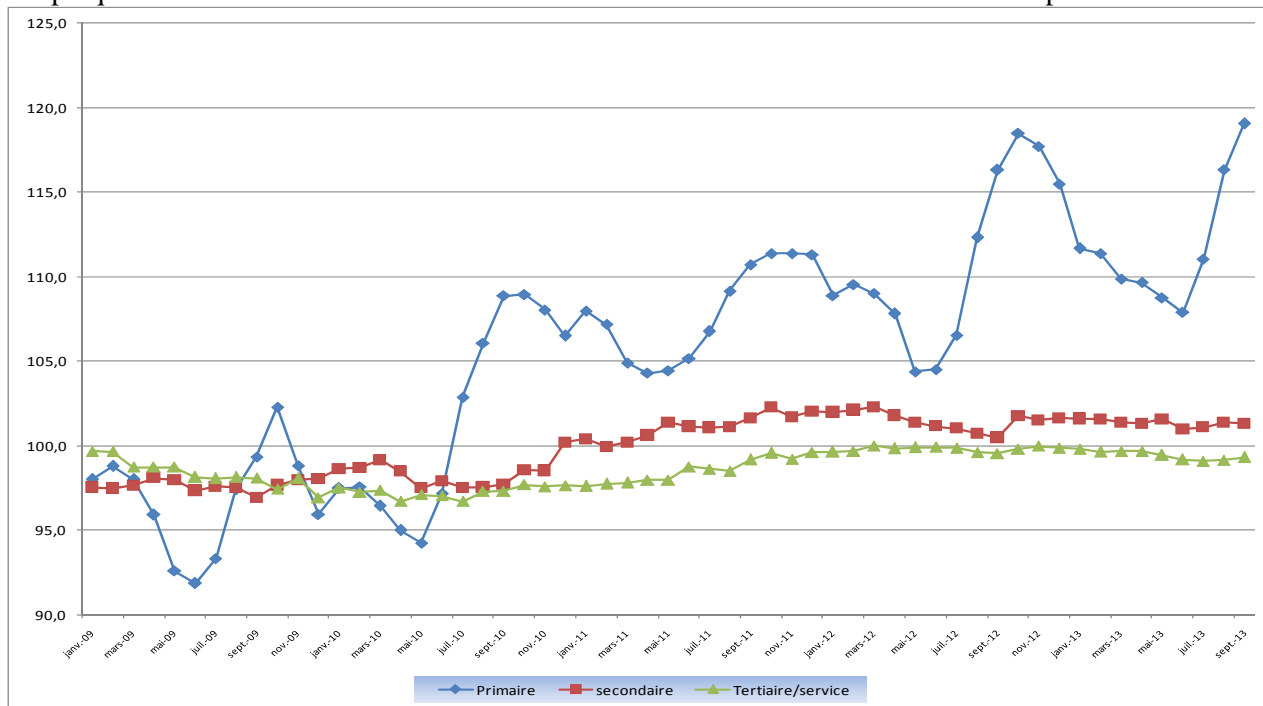
Graphique 2 : Evolutions mensuelles des indices des produits importés et des produits locaux



Graphique 3 : Evolution de l'indice global et de la fonction « produits alimentaires et boissons non alcoolisées »



Graphique 4 : Evolution des indices des nomenclatures secondaires selon le secteur de production



**Tableau 2 : IHPC suivant les nomenclatures secondaires**

	Poids	Indice pour le mois de					Variation IHPC08		
		Sept.-12	Juin-13	Juil.-13	Août-13	Sept.-13	1 mois	3 mois	12 mois
<b>Indice global</b>	<b>10000</b>	<b>104,9</b>	<b>102,5</b>	<b>103,4</b>	<b>105,1</b>	<b>106,0</b>	<b>0,8%</b>	<b>3,4%</b>	<b>1,0%</b>
Indice « produits frais »	1452	123,8	103,5	110,4	119,5	125,4	4,9%	21,1%	1,3%
Indice « Energie »	746	109,1	113,9	113,9	113,9	113,9	0,0%	0,0%	4,4%
Indice hors Energie et Produits Frais = <i>Inflation sous-jacente</i>	7802	101,0	101,2	101,1	101,6	101,6	0,0%	0,4%	0,6%
Indice produits locaux	7101	107,1	103,8	105,0	107,2	108,4	1,2%	4,5%	1,2%
Indice produits importés	2899	99,6	99,3	99,5	100,1	100,1	0,0%	0,8%	0,5%
Indice secteur primaire	2999	116,3	107,9	111,0	116,3	119,1	2,4%	10,4%	2,4%
Indice secteur secondaire	3768	100,5	101,0	101,1	101,4	101,3	0,0%	0,3%	0,8%
Indice secteur tertiaire = services	3233	99,5	99,2	99,1	99,2	99,3	0,1%	0,1%	-0,2%
Indice des biens non-durables	4371	112,8	107,5	109,8	113,6	115,5	1,6%	7,4%	2,3%
Indice des biens semi-durables	2108	97,7	97,6	97,6	97,7	97,7	0,0%	0,1%	0,0%
Indice des biens durables	288	98,2	98,4	98,3	97,8	98,1	0,3%	-0,3%	-0,1%

**Tableau 3 : Indices suivant les fonctions et groupe de la NCOA-IHPC**

Libellé	Pondération	Sept.-12	Juin-13	Juil.-13	Août-13	Sept.-13	Variation IHPC08 depuis		
							1 mois	3 mois	12 mois
<b>1. Produits alimentaires et boissons non alcoolisées</b>	<b>3286</b>	<b>114,6</b>	<b>105,6</b>	<b>108,6</b>	<b>113,7</b>	<b>116,1</b>	<b>2,1%</b>	<b>10,0%</b>	<b>1,3%</b>
Produits alimentaires	3089	115,0	105,3	108,5	113,9	116,5	2,2%	10,6%	1,3%
Boissons non alcoolisées	197	108,8	110,1	109,9	109,5	110,0	0,5%	-0,1%	1,1%
<b>2. boissons alcoolisées, tabac et stupéfiants</b>	<b>41</b>	<b>100,9</b>	<b>112,0</b>	<b>112,0</b>	<b>111,9</b>	<b>112,0</b>	<b>0,1%</b>	<b>-0,1%</b>	<b>10,9%</b>
Boissons alcoolisées	10	107,2	106,8	106,1	106,1	106,1	0,0%	-0,6%	-1,0%
Tabacs et stupéfiants	31	98,9	113,7	113,8	113,8	113,8	0,1%	0,1%	15,1%
<b>3. Articles d'habillement et chaussures</b>	<b>973</b>	<b>97,0</b>	<b>96,4</b>	<b>96,4</b>	<b>96,4</b>	<b>96,4</b>	<b>0,0%</b>	<b>0,0%</b>	<b>-0,6%</b>
Articles d'habillement	803	96,9	96,4	96,5	96,5	96,5	0,0%	0,1%	-0,4%
Chaussures	170	97,5	96,2	96,1	96,1	96,1	0,0%	-0,2%	-1,5%
<b>4. Logement, eau, gaz, électricité et autres combustibles</b>	<b>1524</b>	<b>103,6</b>	<b>105,1</b>	<b>105,0</b>	<b>105,1</b>	<b>105,2</b>	<b>0,1%</b>	<b>0,1%</b>	<b>1,5%</b>
Loyers effectifs	477	101,1	101,8	101,7	101,7	101,7	0,0%	0,0%	0,6%
Entretien et réparation des logements	282	97,6	94,9	94,7	95,0	95,5	0,5%	0,6%	-2,2%
Alimentation en eau et services divers lié au logement	183	101,4	101,3	101,4	101,4	101,4	0,1%	0,1%	0,0%
Electricité, gaz et autres combustibles	582	109,2	113,9	113,9	113,9	113,9	0,0%	0,0%	4,3%
<b>5. Meubles, articles de ménage et entretien courant du foyer</b>	<b>587</b>	<b>100,7</b>	<b>101,2</b>	<b>101,2</b>	<b>101,4</b>	<b>101,4</b>	<b>0,0%</b>	<b>0,2%</b>	<b>0,7%</b>
Meubles, articles d'ameublement, tapis et autres revêtement	142	97,2	97,8	97,8	97,1	97,1	0,0%	-0,8%	-0,1%
Articles de ménage en textiles	39	89,6	90,5	90,5	90,5	90,5	0,0%	0,0%	1,0%
Appareils ménagers	33	94,4	95,0	95,2	95,3	95,3	0,1%	0,4%	1,0%
Verrerie, vaisselle et ustensiles de ménage	18	96,7	96,3	96,3	96,4	96,2	-0,2%	0,0%	-0,5%
Outillage et autre matériel pour la maison et le jardin	9	101,3	101,5	102,1	101,9	101,9	0,0%	0,4%	0,6%
Biens et services liés à l'entretien courant du foyer	346	104,1	104,6	104,6	105,2	105,2	0,0%	0,5%	1,0%
<b>6. Santé</b>	<b>379</b>	<b>104,6</b>	<b>107,5</b>	<b>107,6</b>	<b>107,4</b>	<b>107,4</b>	<b>0,0%</b>	<b>-0,1%</b>	<b>2,8%</b>
Produits, appareils et matériels médicaux	232	103,8	105,1	105,3	105,0	105,0	0,0%	-0,1%	1,2%
Services ambulatoires	84	107,7	116,5	116,5	116,5	116,5	0,0%	0,0%	8,2%
Services hospitaliers	63	103,2	104,2	104,2	104,2	104,2	0,0%	0,0%	1,0%

**Tableau 3 : Indices suivant les fonctions et groupe de la NCOA-IHPC (suite)**

Libellé	Pondération	Sept.-12	Juin-13	Juil.-13	Août-13	Sept.-13	Variation IHPC08 depuis		
							1 mois	3 mois	12 mois
<b>7. Transports</b>	833	<b>104,8</b>	<b>105,8</b>	<b>105,8</b>	<b>105,9</b>	<b>105,6</b>	<b>-0,3%</b>	<b>-0,2%</b>	<b>0,8%</b>
Achat de véhicules	55	95,4	95,3	95,3	95,3	95,4	0,2%	0,2%	0,0%
Dépenses d'utilisation des véhicules	223	107,0	110,9	110,9	110,9	110,9	0,0%	0,0%	3,7%
Services de transport	555	104,9	104,8	104,7	105,0	104,5	-0,4%	-0,3%	-0,3%
<b>8. Communication</b>	535	<b>78,7</b>	<b>72,7</b>	<b>71,7</b>	<b>71,6</b>	<b>72,9</b>	<b>1,8%</b>	<b>0,4%</b>	<b>-7,3%</b>
Services postaux	7	88,6	65,7	65,7	65,7	65,7	0,0%	0,0%	-25,8%
Matériel de téléphonie et de télécopie	43	69,8	67,3	66,4	66,6	66,6	0,0%	-1,1%	-4,5%
Services de téléphonie et de télécopie	485	79,3	73,2	72,3	72,2	73,6	2,0%	0,5%	-7,2%
<b>9. Loisirs et culture</b>	555	<b>98,4</b>	<b>97,0</b>	<b>97,5</b>	<b>97,4</b>	<b>97,5</b>	<b>0,0%</b>	<b>0,5%</b>	<b>-0,9%</b>
Matériel audiovisuel, photographique et de traitement de l'image et du son	238	84,8	81,7	81,7	81,6	81,6	0,0%	-0,2%	-3,8%
Autres articles et matériel de loisirs, de jardinage et animaux de compagnie	60	111,5	110,1	110,1	110,1	110,2	0,1%	0,0%	-1,2%
Services récréatifs et culturels	43	98,0	97,1	97,1	97,1	97,1	0,0%	0,0%	-1,0%
Journaux, livres et articles de papeterie	80	102,0	103,0	103,0	103,0	103,0	0,1%	0,0%	1,0%
Forfaits touristiques	134	114,4	114,4	116,7	116,7	116,7	0,0%	2,0%	2,0%
<b>10. Enseignement</b>	270	<b>106,6</b>	<b>109,9</b>	<b>109,9</b>	<b>109,9</b>	<b>109,9</b>	<b>0,0%</b>	<b>0,0%</b>	<b>3,2%</b>
Enseignement pré-élémentaire et primaire	96	105,9	109,5	109,5	109,5	109,5	0,0%	0,0%	3,4%
Enseignement secondaire	82	107,6	113,3	113,3	113,3	113,3	0,0%	0,0%	5,3%
Enseignement supérieur	3	102,9	105,6	105,6	105,6	105,6	0,0%	0,0%	2,7%
Enseignement post-secondaire non supérieur et Enseignement non défini par niveau	89	106,4	107,3	107,3	107,3	107,3	0,0%	0,0%	0,9%
<b>11. Restaurants et Hôtels</b>	617	<b>105,8</b>	<b>112,0</b>	<b>112,0</b>	<b>112,0</b>	<b>112,0</b>	<b>0,0%</b>	<b>0,0%</b>	<b>5,9%</b>
Services de restauration	607	105,9	112,1	112,1	112,1	112,1	0,0%	0,0%	5,9%
Services d'hébergement	10	99,2	104,9	104,9	104,9	104,9	0,0%	0,0%	5,8%
<b>12. Biens et services divers</b>	400	<b>99,0</b>	<b>98,7</b>	<b>99,0</b>	<b>99,2</b>	<b>99,0</b>	<b>-0,1%</b>	<b>0,3%</b>	<b>0,0%</b>
Soins corporels	310	94,8	94,3	94,6	94,9	94,8	-0,2%	0,5%	0,0%
Effets personnels n.c.a	57	119,2	120,3	120,3	120,1	120,0	-0,1%	-0,3%	0,6%
Protection sociale et assurance	19	99,4	99,4	99,4	99,4	99,5	0,0%	0,0%	0,0%
Services financiers	5	93,2	88,5	88,5	88,5	88,5	0,0%	0,0%	-5,1%
Autres services n.c.a	9	118,6	118,6	118,7	118,7	118,7	0,0%	0,1%	0,1%

Agence Nationale de la Statistique et de la Démographie, Rocade Fann Bel-air Cerf-volant, Colobane. BP 116 Dakar RP - SENEGAL  
Tél. : (221) 33 869 21 39 Fax : (221) 33 824 36 15  
Indice Harmonisé des Prix à la Consommation (12 n<sup>os</sup> / an) - Tarif : **3 000 FCFA** / n<sup>o</sup>. Abonnement : 12 n<sup>os</sup> **30 000 FCFA** + frais d'envoi (hors Dakar).  
Evolution annuelle des prix à la consommation (1 n<sup>o</sup>) : **5000 FCFA** + Frais d'envoi (hors Dakar)  
**Directeur Général** : Babakar FALL **Directeur Général Adjoint** : Mamadou Falou MBENGUE  
**Directeur des Statistiques Economiques et de la Comptabilité Nationale** : Mamadou Alhousseynou SARR  
**Chef de la Division des Statistiques Conjoncturelles** : Maxime Bruno NAGNONHOU  
**Rédacteur en Chef** : Baba NDIAYE, **collaborateurs** : El Hadji Malick CISSE, Diama NDIAYE  
**Distribution** : Division de la Diffusion, de la Documentation et des Relations avec les Usagers : El Hadji Malick GUEYE