



**INDICE HARMONISE DES PRIX A LA CONSOMMATION (IHPC)
POUR LES PAYS MEMBRES DE L'UEMOA (Base 100 en 2008)
Dakar- Septembre 2012**

AVERTISSEMENT

L'Agence Nationale de la Statistique et de la Démographie met à la disposition des utilisateurs l'Indice Harmonisé des Prix à la Consommation (IHPC) base 100 en 2008. Cet indice est harmonisé car il est le fruit d'une même méthodologie mise en place dans huit pays membres de l'Union Economique et Monétaire Ouest Africaine (UEMOA) en 1996 et révisée en 2008.

L'IHPC a pour population de référence l'ensemble des ménages africains de l'agglomération de Dakar. Le panier considéré comprend 650 variétés suivies dans 1135 points d'observations. Plus de 7000 relevés de prix sont effectués chaque mois. La nouvelle période de base de l'IHPC est l'année 2008. Les pondérations utilisées proviennent d'une enquête sur les dépenses des ménages réalisée à Dakar en 2008. Dorénavant, la présente publication prend la relève de celle de l'IHPC base 100 en 1996.

L'indice harmonisé des prix à la consommation base 100 en 2008 a enregistré une hausse de 1,0% en septembre 2012. Cette évolution s'explique principalement par l'appréciation des prix des « produits alimentaires, boissons non alcoolisées » et des « boissons alcoolisées, tabac et stupéfiants ». En variation annuelle¹, les prix à la consommation ont progressé de 1,3%. Le rapport des prix moyens des neuf premiers mois de l'année 2012 sur ceux de la période correspondante de l'année 2011 laisse apparaître un relèvement de 1,3%. Par rapport à la norme communautaire (inflation < 3,0%), l'inflation moyenne annuelle se situe à 1,7%.

Les prix des **produits alimentaires et des boissons non alcoolisées** ont augmenté de 3,3%, en liaison essentiellement avec le renchérissement des poissons frais (+16,0%), des autres fruits frais (+14,3%) et des légumes frais en feuilles (+8,4%). Le repli saisonnier de l'offre en poissons et légumes frais, ainsi que le retrait progressif de certains fruits au niveau des étals, sont à l'origine de cette tendance haussière. En variation annuelle, les prix de la fonction se sont accrus de 4,1%.

Le relèvement des prix des **boissons alcoolisées, tabac et stupéfiants** (+0,6%) résulte de celui des prix du tabac et des stupéfiants (+0,8%), lié à un problème d'offre. Par rapport à la période correspondante en 2011, leurs prix ont chuté de 3,4%.

Les prix des **biens et services divers** et des **articles d'habillement et de chaussures** sont demeurés quasi stables en septembre 2012. En variation annuelle, les prix des **biens et services divers** ont progressé de 0,2%, au moment où ceux des **articles d'habillement et de chaussures** sont restés inchangés.

Les prix des services de **transport**, de **l'enseignement**, de **santé**, de **restaurants et hôtels** et de **communication**, sont demeurés stables en rythme mensuel. En variation annuelle, les prix des services de **santé**, de **l'enseignement** et de **restaurants et hôtels** se sont appréciés respectivement de 1,4%, 2,5% et 2,6%, tandis que ceux des services de **transport** et de **communication** ont reculé respectivement de 0,3% et 1,6%.

¹ Variation entre les mêmes mois de deux années consécutives

Les prix des **loisirs et culture** se sont repliés de 0,2%, sous l'effet d'une baisse de ceux des jeux et jouets, passe-temps et articles de sport (-1,8%). En variation annuelle, les prix de la fonction ont diminué de 1,0%.

Le fléchissement des prix des services de **logement, eau, gaz, électricité et autres combustibles** (-0,5%) est dû essentiellement à celui des prix du « gaz » (-2,6%). En variation annuelle, ils ont baissé de 1,4%.

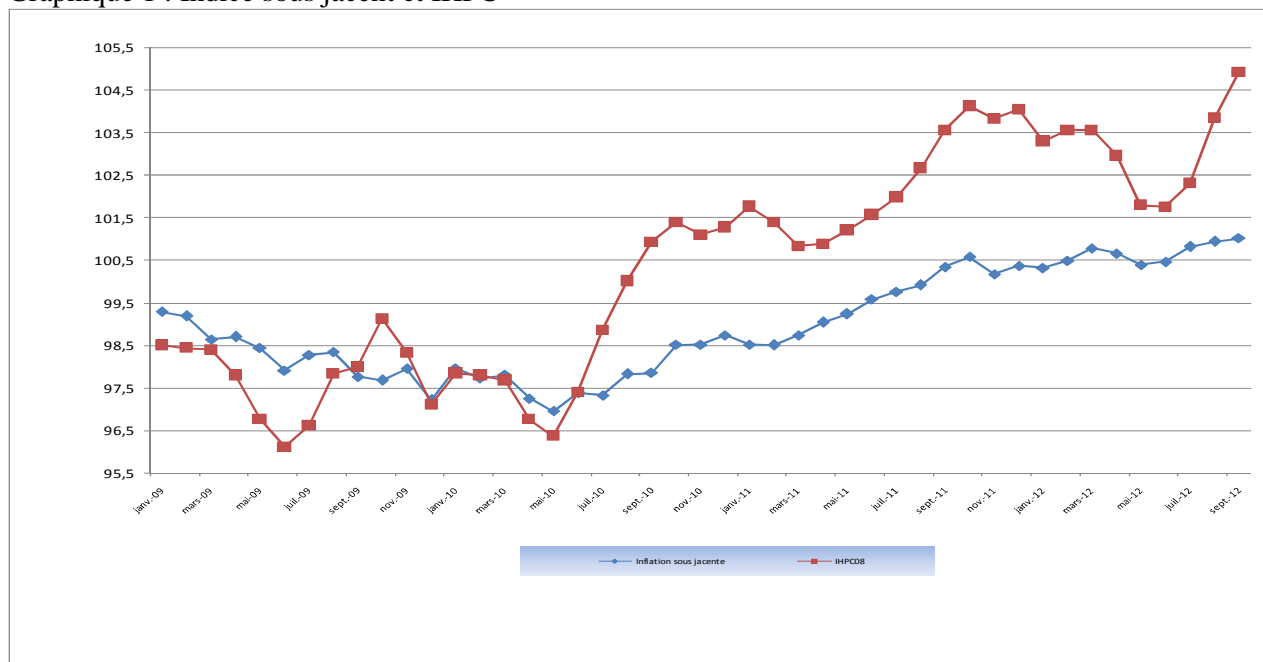
Les prix des **meubles, articles de ménage et entretien courant du foyer** ont diminué de 0,6%, en liaison avec la baisse de ceux du mobilier pour salle de séjour, salle à manger, bureau (domicile) (-2,9%) et du mobilier pour chambre à coucher et salle de bain (-2,3%). Les prix de cette fonction ont stagné en rythme annuel.

L'inflation sous jacente est demeurée quasi stable en variation mensuelle. Elle s'est appréciée de 0,7% en rythme annuel. Les prix des produits locaux ont progressé en variation mensuelle et annuelle respectivement de 1,5% et 2,1%, tandis que ceux des produits importés se sont repliés respectivement de 0,2% et 0,8%.

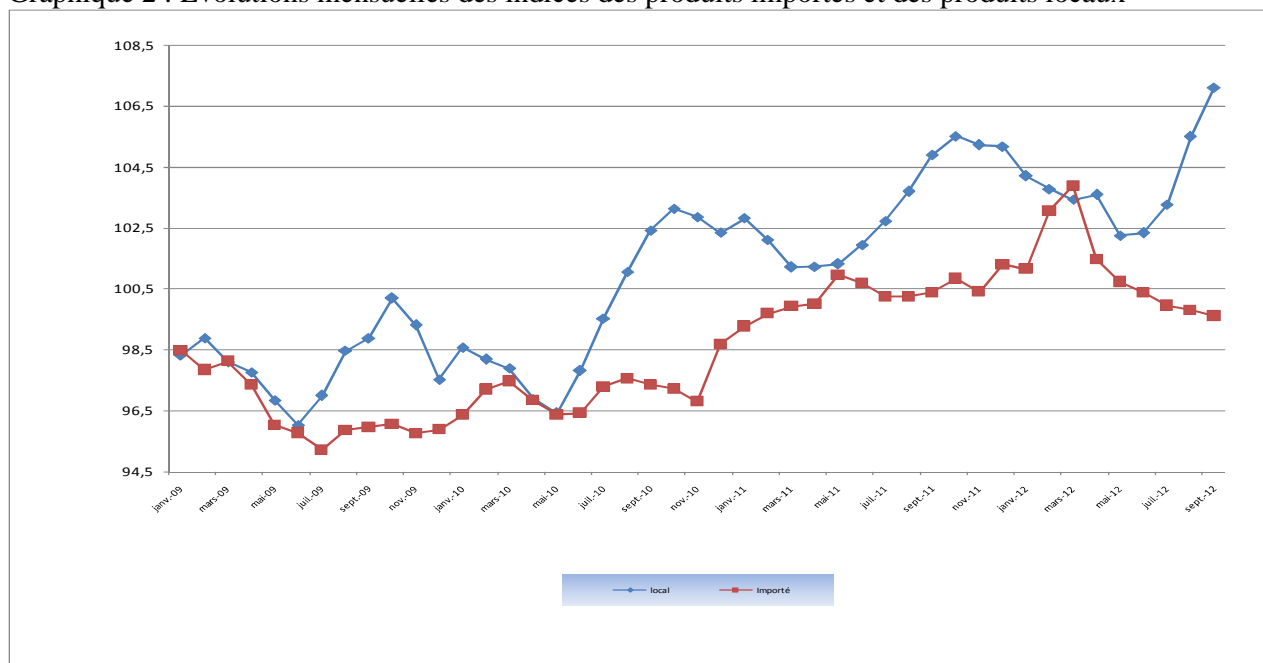
Tableau 1 : IHPC des douze (12) fonctions de consommation

	Poids	Indices des mois de					Variation sur		
		Sept.-11	Juin-12	Juil.-12	Août-12	Sept.-12	1 mois	3 mois	12 mois
INDICE GLOBAL	10000	103,6	101,8	102,3	103,8	104,9	1,0%	3,1%	1,3%
1. Produits alimentaires et boissons non-alcoolisées	3286	110,1	104,1	106,2	110,9	114,6	3,3%	10,1%	4,1%
2. Boissons alcoolisées, tabacs et stupéfiants	41	104,5	100,2	100,5	100,3	100,9	0,6%	0,7%	-3,4%
3. Articles d'habillement et chaussures	973	96,9	97,2	97,1	97,1	97,0	-0,1%	-0,2%	0,1%
4. Logement, eau, gaz, électricité et combustibles	1524	105,1	105,4	104,6	104,1	103,6	-0,5%	-1,7%	-1,4%
5. Meubles, articles courants et entretien courant	587	100,6	102,0	102,0	101,3	100,7	-0,6%	-1,3%	0,0%
6. Santé	379	103,1	103,9	104,0	104,5	104,6	0,0%	0,7%	1,4%
7. Transports	833	105,1	105,1	104,9	104,8	104,8	0,0%	-0,3%	-0,3%
8. Communication	535	80,0	79,3	79,3	78,7	78,7	0,0%	-0,8%	-1,6%
9. Loisirs et culture	555	99,3	98,5	98,2	98,5	98,4	-0,2%	-0,1%	-1,0%
10. Enseignement	270	103,9	106,6	106,6	106,6	106,6	0,0%	0,0%	2,5%
11. Restaurants et hôtels	617	103,1	104,0	104,0	105,8	105,8	0,0%	1,7%	2,6%
12. Biens et services divers	400	99,1	98,7	98,6	98,9	99,0	0,1%	0,3%	-0,2%

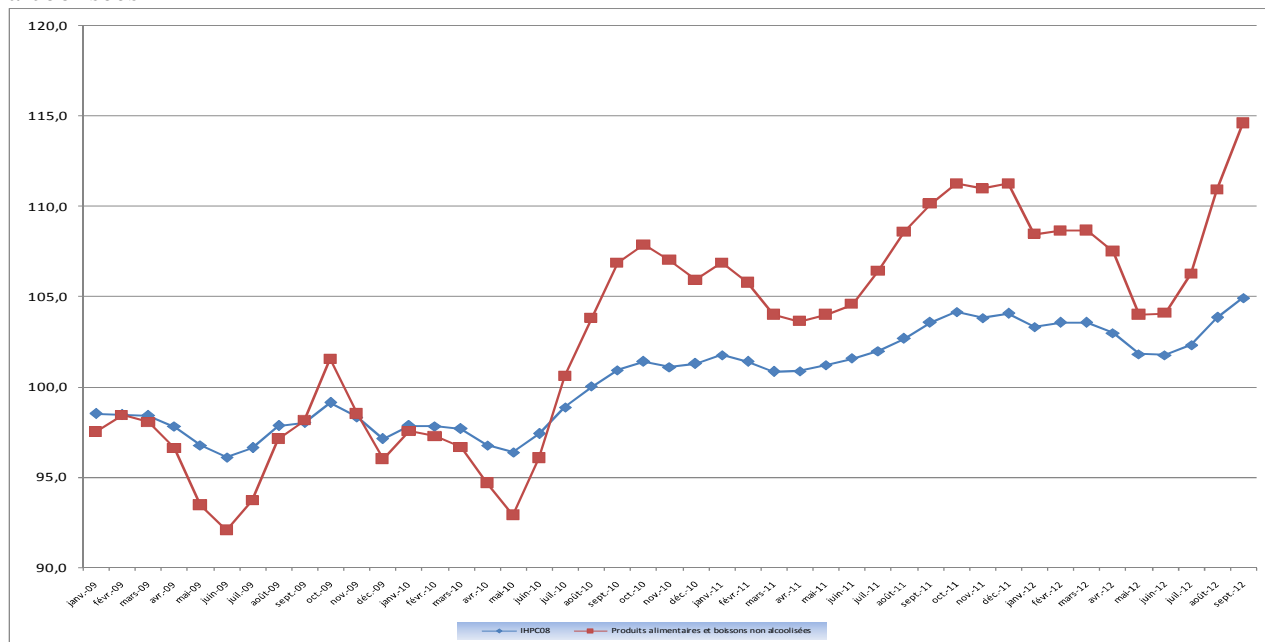
Graphique 1 : Indice sous jacent et IHPC



Graphique 2 : Evolutions mensuelles des indices des produits importés et des produits locaux



Graphique 3 : Evolution de l'indice global et de la fonction « produits alimentaires et boissons non alcoolisées »



Graphique 4 : Evolution des indices des nomenclatures secondaires selon le secteur de production

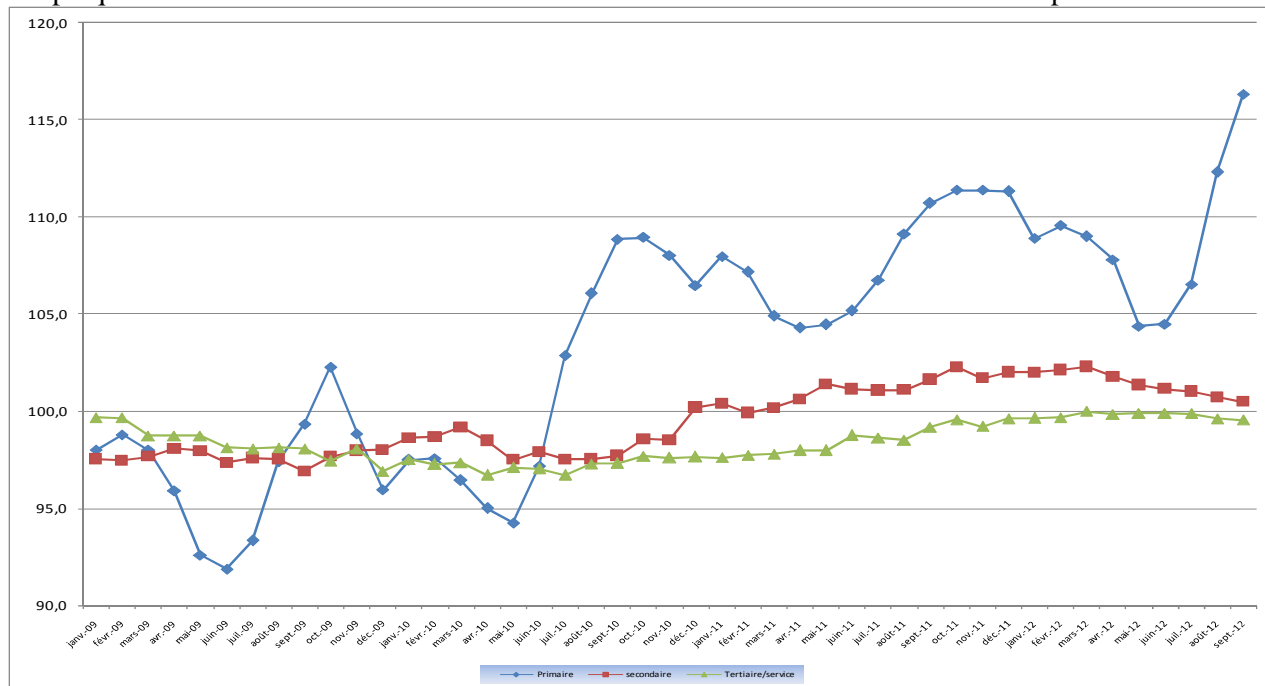


Tableau 2 : IHPC suivant les nomenclatures secondaires

	Poids	Indice pour le mois de					Variation IHPC08		
		Sept.-11	Juin-12	Juil.-12	Août-12	Sept.-12	1 mois	3 mois	12 mois
Indice global	10000	103,6	101,8	102,3	103,8	104,9	1,0%	3,1%	1,3%
Indice « produits frais »	1452	115,9	103,3	105,7	116,2	123,8	6,5%	19,8%	6,8%
Indice « Energie »	746	113,2	113,1	111,2	110,1	109,1	-0,8%	-3,5%	-3,6%
Indice hors Energie et Produits Frais = <i>Inflation sous-jacente</i>	7802	100,3	100,5	100,8	100,9	101,0	0,1%	0,5%	0,7%
Indice produits locaux	7061	104,9	102,3	103,3	105,5	107,1	1,5%	4,7%	2,1%
Indice produits importés	2939	100,4	100,4	100,0	99,8	99,6	-0,2%	-0,8%	-0,8%
Indice secteur primaire	2999	110,7	104,5	106,5	112,3	116,3	3,6%	11,3%	5,1%
Indice secteur secondaire	3768	101,6	101,1	101,0	100,7	100,5	-0,2%	-0,7%	-1,1%
Indice secteur tertiaire = services	3233	99,2	99,9	99,9	99,6	99,5	-0,1%	-0,4%	0,4%
Indice des biens non-durables	3946	109,0	104,0	106,6	110,2	112,8	2,4%	8,5%	3,6%
Indice des biens semi-durables	2602	101,1	100,7	97,5	97,7	97,7	0,0%	-3,0%	-3,4%
Indice des biens durables	219	100,2	100,3	99,4	99,5	98,2	-1,3%	-2,1%	-2,0%

Tableau 3 : Indices suivant les fonctions et groupe de la NCOA-IHPC

Libellé	Pondération	Sept. -11	Juin-12	Juil.-12	Août-12	Sept. -12	Variation IHPC08 depuis		
							1 mois	3 mois	12 mois
1. Produits alimentaires et boissons non alcoolisées	3286	110,1	104,1	106,2	110,9	114,6	3,3%	10,1%	4,1%
Produits alimentaires	3089	110,5	103,9	106,2	111,3	115,0	3,3%	10,6%	4,0%
Boissons non alcoolisées	197	104,1	106,2	106,8	105,4	108,8	3,2%	2,4%	4,5%
2. boissons alcoolisées, tabac et stupéfiants	41	104,5	100,2	100,5	100,3	100,9	0,6%	0,7%	-3,4%
Boissons alcoolisées	10	104,0	107,2	107,2	107,2	107,2	0,0%	-0,1%	3,1%
Tabacs et stupéfiants	31	104,6	98,0	98,3	98,1	98,9	0,8%	1,0%	-5,4%
3. Articles d'habillement et chaussures	973	96,9	97,2	97,1	97,1	97,0	-0,1%	-0,2%	0,1%
Articles d'habillement	803	96,8	97,1	97,0	97,0	96,9	-0,1%	-0,2%	0,1%
Chaussures	170	97,5	97,8	97,7	97,6	97,5	0,0%	-0,3%	0,1%
4. Logement, eau, gaz, électricité et autres combustibles	1524	105,1	105,4	104,6	104,1	103,6	-0,5%	-1,7%	-1,4%
Loyers effectifs	477	100,7	101,4	101,4	101,4	101,1	-0,3%	-0,3%	0,4%
Entretien et réparation des logements	282	98,8	97,5	97,3	97,6	97,6	0,0%	0,1%	-1,3%
Alimentation en eau et services divers lié au logement	183	99,3	101,3	101,3	101,4	101,4	0,0%	0,1%	2,1%
Electricité, gaz et autres combustibles	582	113,5	113,7	111,7	110,3	109,2	-1,1%	-4,0%	-3,8%
5. Meubles, articles de ménage et entretien courant du foyer	587	100,6	102,0	102,0	101,3	100,7	-0,6%	-1,3%	0,0%
Meubles, articles d'ameublement, tapis et autres revêtement	142	98,5	99,7	99,6	99,6	97,2	-2,5%	-2,5%	-1,3%
Articles de ménage en textiles	39	92,9	90,5	89,9	89,9	89,6	-0,4%	-1,0%	-3,5%
Appareils ménagers	33	96,0	95,0	94,8	94,3	94,4	0,1%	-0,7%	-1,7%
Verrerie, vaisselle et ustensiles de ménage	18	96,9	96,8	97,1	97,0	96,7	-0,3%	0,0%	-0,2%
Outillage et autre matériel pour la maison et le jardin	9	100,7	100,8	101,4	101,5	101,3	-0,1%	0,6%	0,7%
Biens et services liés à l'entretien courant du foyer	346	103,0	105,2	105,3	104,2	104,1	0,0%	-1,0%	1,1%
6. Santé	379	103,1	103,9	104,0	104,5	104,6	0,0%	0,7%	1,4%
Produits, appareils et matériels médicaux	232	103,4	102,6	102,9	103,7	103,8	0,1%	1,1%	0,4%
Services ambulatoires	84	102,2	107,7	107,7	107,7	107,7	0,0%	0,0%	5,4%
Services hospitaliers	63	103,2	103,2	103,2	103,2	103,2	0,0%	0,0%	0,0%

Tableau 3 : Indices suivant les fonctions et groupe de la NCOA-IHPC (suite)

Libellé	Pondération	Sept.-11	Juin-12	Juil.-12	Août-12	Sept.-12	Variation IHPC08 depuis		
							1 mois	3 mois	12 mois
7. Transports	833	105,1	105,1	104,9	104,8	104,8	0,0%	-0,3%	-0,3%
Achat de véhicules	55	96,1	95,0	95,0	95,3	95,4	0,1%	0,4%	-0,7%
Dépenses d'utilisation des véhicules	223	109,3	108,4	107,3	107,0	107,0	0,0%	-1,3%	-2,1%
Services de transport	555	104,4	104,8	104,9	104,9	104,9	0,0%	0,1%	0,5%
8. Communication	535	80,0	79,3	79,3	78,7	78,7	0,0%	-0,8%	-1,6%
Services postaux	7	88,6	88,6	88,6	88,6	88,6	0,0%	0,0%	0,0%
Matériel de téléphonie et de télécopie	43	71,9	70,2	69,8	69,8	69,8	0,0%	-0,6%	-2,9%
Services de téléphonie et de télécopie	485	80,6	80,0	80,0	79,4	79,3	0,0%	-0,9%	-1,6%
9. Loisirs et culture	555	99,3	98,5	98,2	98,5	98,4	-0,2%	-0,1%	-1,0%
Matériel audiovisuel, photographique et de traitement de l'image et du son	238	86,0	83,8	83,9	84,8	84,8	0,0%	1,2%	-1,4%
Autres articles et matériel de loisirs, de jardinage et animaux de compagnie	60	110,6	110,9	111,0	110,9	111,5	0,5%	0,5%	0,8%
Services récréatifs et culturels	43	99,1	102,3	98,2	98,0	98,0	0,0%	-4,1%	-1,1%
Journaux, livres et articles de papeterie	80	103,8	102,1	102,0	102,0	102,0	0,0%	-0,1%	-1,7%
Forfaits touristiques	134	115,4	115,4	115,4	115,4	114,4	-0,8%	-0,9%	-0,8%
10. Enseignement	270	103,9	106,6	106,6	106,6	106,6	0,0%	0,0%	2,5%
Enseignement pré-élémentaire et primaire	96	104,6	105,9	105,9	105,9	105,9	0,0%	0,0%	1,3%
Enseignement secondaire	82	105,1	107,6	107,6	107,6	107,6	0,0%	0,0%	2,4%
Enseignement supérieur	3	102,9	102,9	102,9	102,9	102,9	0,0%	0,0%	0,0%
Enseignement post-secondaire non supérieur et Enseignement non défini par niveau	89	102,2	106,4	106,4	106,4	106,4	0,0%	0,0%	4,1%
11. Restaurants et Hôtels	617	103,1	104,0	104,0	105,8	105,8	0,0%	1,7%	2,6%
Services de restauration	607	103,1	104,0	104,0	105,9	105,9	0,0%	1,8%	2,6%
Services d'hébergement	10	101,9	101,0	99,7	99,7	99,2	-0,6%	-1,8%	-2,7%
12. Biens et services divers	400	99,1	98,7	98,6	98,9	99,0	0,1%	0,3%	-0,2%
Soins corporels	310	95,0	94,3	94,3	94,6	94,8	0,2%	0,5%	-0,3%
Effets personnels n.c.a	57	118,7	119,6	119,3	119,9	119,2	-0,6%	-0,3%	0,4%
Protection sociale et assurance	19	99,3	99,4	99,4	99,4	99,4	0,0%	0,0%	0,2%
Services financiers	5	92,8	92,7	92,7	93,2	93,2	0,0%	0,5%	0,5%
Autres services n.c.a	9	120,2	118,5	118,6	118,6	118,6	0,0%	0,0%	-1,3%

Agence Nationale de la Statistique et de la Démographie, Rue de Diourbel X Rue de Saint-Louis Point E Dakar. B.P. 116 Dakar

Tél. : (221) 33 869 21 39 Fax : (221) 33 824 36 15

Indice Harmonisé des Prix à la Consommation (12 n^{os} / an) - Tarif : **3 000 FCFA** / n^o. Abonnement : 12 n^{os} **30 000 FCFA** + frais d'envoi (hors Dakar).

Evolution annuelle des prix à la consommation (1 n^o) : **5000 FCFA** + Frais d'envoi (hors Dakar)

Directeur Général : Babakar FALL **Directeur Général Adjoint** : Mamadou Falou MBENGUE

Directeur des Statistiques Economiques et de la Comptabilité Nationale : Mamadou Alhousseynou SARR

Chef de la Division des Statistiques Conjoncturelles : Maxime Bruno NAGNONHOU

Rédacteur en Chef : Baba NDIAYE, **collaborateurs** : El Hadji Malick CISSE, Diama NDIAYE

Distribution : Division de la Diffusion, de la Documentation et des Relations avec les Usagers : Aissatou GUEYE THIAM