



**INDICE HARMONISE DES PRIX A LA CONSOMMATION (IHPC)  
POUR LES PAYS MEMBRES DE L'UEMOA (Base 100 en 2008)  
Dakar- Août 2013**

**AVERTISSEMENT**

L'Agence Nationale de la Statistique et de la Démographie met à la disposition des utilisateurs l'Indice Harmonisé des Prix à la Consommation (IHPC) base 100 en 2008. Cet indice est harmonisé car il est le fruit d'une même méthodologie mise en place dans huit pays membres de l'Union Economique et Monétaire Ouest Africaine (UEMOA) en 1996 et révisée en 2008.

L'IHPC a pour population de référence l'ensemble des ménages africains de l'agglomération de Dakar. Le panier considéré comprend 650 variétés suivies dans 1135 points d'observations. Plus de 7000 relevés de prix sont effectués chaque mois. La nouvelle période de base de l'IHPC est l'année 2008. Les pondérations utilisées proviennent d'une enquête sur les dépenses des ménages réalisée à Dakar en 2008. Dorénavant, la présente publication prend la relève de celle de l'IHPC base 100 en 1996.

**L'indice harmonisé des prix à la consommation base 100 en 2008 a enregistré une hausse de 1,6% en août 2013. Cette évolution est expliquée principalement par le renchérissement des produits alimentaires et boissons non alcoolisées, ainsi que des biens et services divers. En variation annuelle<sup>1</sup>, les prix à la consommation ont progressé de 1,2% en août 2013. Le rapport des prix moyens des huit premiers mois de l'année 2013 sur ceux de la période correspondante de l'année 2012 laisse apparaître une hausse de 0,7%. Le taux d'inflation annuel moyen<sup>2</sup> s'est établi à +1,0%.**

Les prix des **produits alimentaires et des boissons non alcoolisées** se sont appréciés de 4,7%, en raison principalement de la flambée de ceux des poissons frais (+19,0%), des légumes frais en fruits ou racine (+18,8%) et des légumes frais en feuilles (+7,6%). La rareté des produits frais, en liaison avec l'installation de l'hivernage et la fin de la campagne maraîchère expliquent la hausse des prix des produits frais. La progression des prix de viande de bœuf (+8,1%) et de mouton (+6,3%), ainsi que celle des prix des pains (+3,3%) et du lait (+2,0%) ont concouru au relèvement des prix alimentaires. Toutefois, le repli des prix des poissons et des autres produits séchés ou fumés (-3,6%), des farines, semoules et gruaux (-1,7%) et du sucre (-0,4%) a amoindri cette tendance haussière. En variation annuelle, les prix de la fonction se sont accrus de 2,5%.

Le relèvement des prix des **biens et services divers** (+0,2%) est expliqué par celui des prix des services des salons de coiffure et instituts de soins et de beauté (+1,7%). Par rapport à la période correspondante en 2012, les prix de cette fonction se sont bonifiés de 0,2%.

Les prix des services de **transport** (+0,1%) et de **logement, d'eau, d'électricité, du gaz et des autres combustibles** (+0,1%), ainsi que des **meubles, des articles de ménage et d'entretien courant du foyer** (+0,1%) sont demeurés quasi stables en août 2013. En variation annuelle, les prix des services de transport (+1,0%) et de logement, d'eau, d'électricité, du gaz et des autres combustibles (+0,9%) ont augmenté, au moment où ceux des meubles, des articles de ménage et d'entretien courant du foyer (0,0%) sont restés inchangés.

<sup>1</sup> Variation entre les mêmes mois de deux années consécutives

<sup>2</sup> Calculé sur la base de la moyenne des indices des douze derniers mois

Les prix des **boissons alcoolisées, du tabac et des stupéfiants** (-0,1%) et des services de **communication** (-0,1%) sont restés quasi stables en rythme mensuel. En variation annuelle, les prix des boissons alcoolisées, du tabac et des stupéfiants se sont accrus de 11,5 % en août 2013, tandis que ceux des services de communication se sont repliés de 9,0%.

Les prix des services de l'**enseignement**, de **restaurants et d'hôtels**, des **loisirs et de la culture** ainsi que ceux des **articles d'habillement et de chaussures** sont demeurés stables au cours de la période sous revue. En variation annuelle, les prix de ces fonctions ont affiché des évolutions respectives de +3,2%, +5,9%, -1,1% et -0,7%.

Le repli des prix des services de **santé** (-0,2%) est lié à celui des prix des médicaments traditionnels (-2,9%), du fait d'une amélioration de l'offre. Par rapport à la période correspondante en 2012, leurs prix se sont accrus de 2,8%.

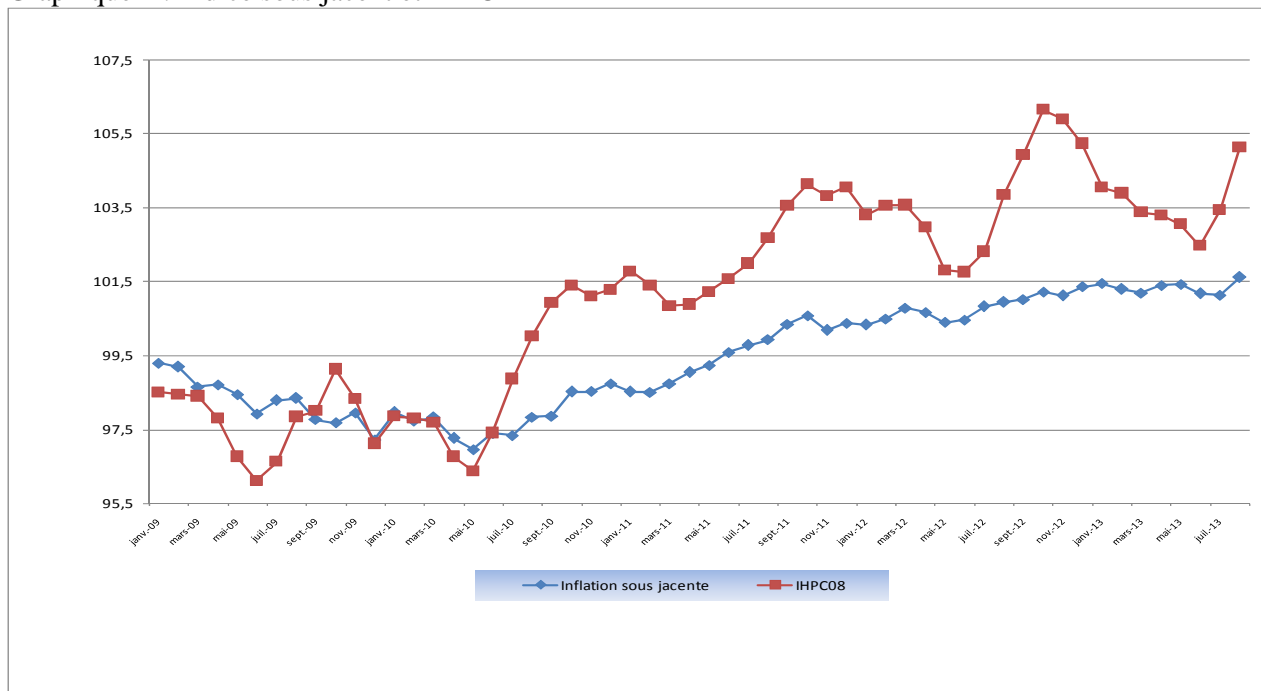
L'inflation sous jacente<sup>3</sup> s'est appréciée de 0,5% en rythme mensuel et de 0,7% en variation annuelle. Les prix des produits locaux et importés ont progressé respectivement de 2,0% et 0,7%. Comparés au mois d'août 2012, les prix des produits locaux (+1,6%) et des produits importés (+0,3%) ont progressé.

**Tableau 1 : IHPC des douze (12) fonctions de consommation**

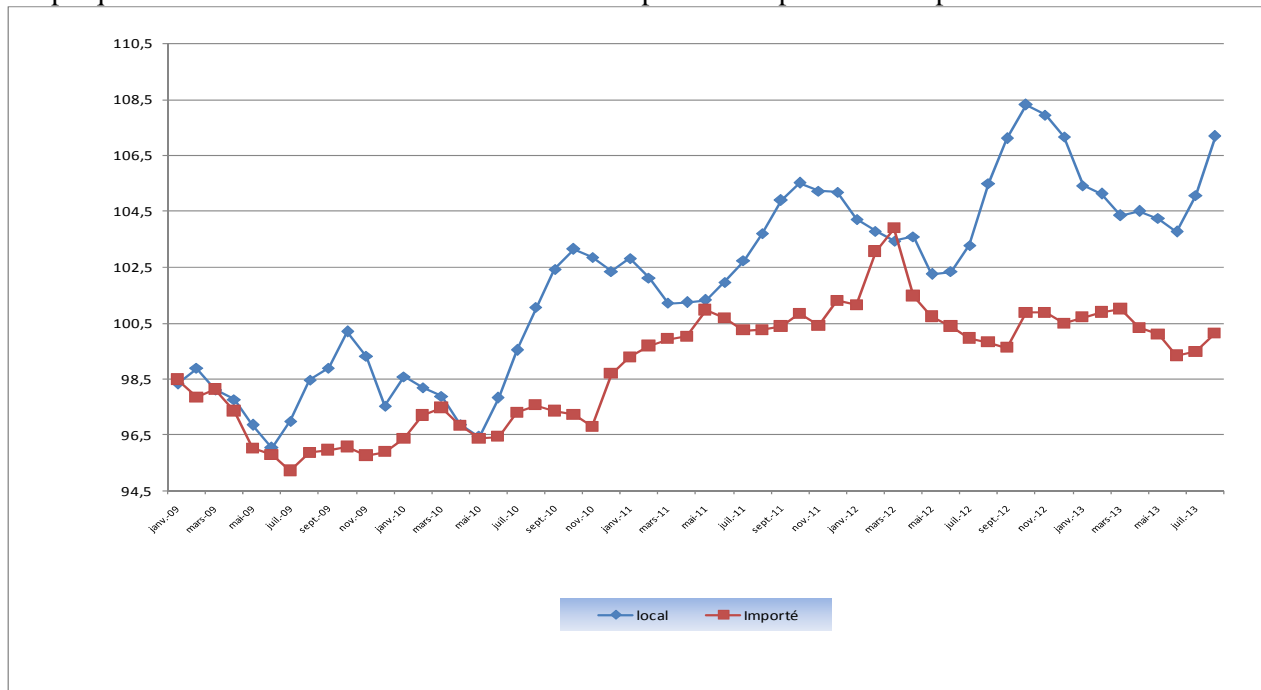
	Poids	Indices des mois de					Variation sur		
		Août-12	Mai-13	Juin-13	Juil.-13	Août-13	1 mois	3 mois	12 mois
<b>INDICE GLOBAL</b>	<b>10000</b>	<b>103,8</b>	<b>103,0</b>	<b>102,5</b>	<b>103,4</b>	<b>105,1</b>	<b>1,6%</b>	<b>2,0%</b>	<b>1,2%</b>
1. Produits alimentaires et boissons non-alcoolisées	3286	110,9	106,9	105,6	108,6	113,7	4,7%	6,3%	2,5%
2. Boissons alcoolisées, tabacs et stupéfiants	41	100,3	112,0	112,0	112,0	111,9	-0,1%	-0,1%	11,5%
3. Articles d'habillement et chaussures	973	97,1	96,6	96,4	96,4	96,4	0,0%	-0,2%	-0,7%
4. Logement, eau, gaz, électricité et combustibles	1524	104,1	105,1	105,1	105,0	105,1	0,1%	0,0%	0,9%
5. Meubles, articles courants et entretien courant	587	101,3	101,3	101,2	101,2	101,4	0,1%	0,1%	0,0%
6. Santé	379	104,5	107,4	107,5	107,6	107,4	-0,2%	0,0%	2,8%
7. Transport	833	104,8	105,8	105,8	105,8	105,9	0,1%	0,1%	1,0%
8. Communication	535	78,7	74,4	72,7	71,7	71,6	-0,1%	-3,7%	-9,0%
9. Loisirs et culture	555	98,5	97,0	97,0	97,5	97,4	0,0%	0,4%	-1,1%
10. Enseignement	270	106,6	109,9	109,9	109,9	109,9	0,0%	0,0%	3,2%
11. Restaurants et hôtels	617	105,8	112,3	112,0	112,0	112,0	0,0%	-0,3%	5,9%
12. Biens et services divers	400	98,9	98,8	98,7	99,0	99,2	0,2%	0,4%	0,2%

<sup>3</sup> hors produits frais et énergie

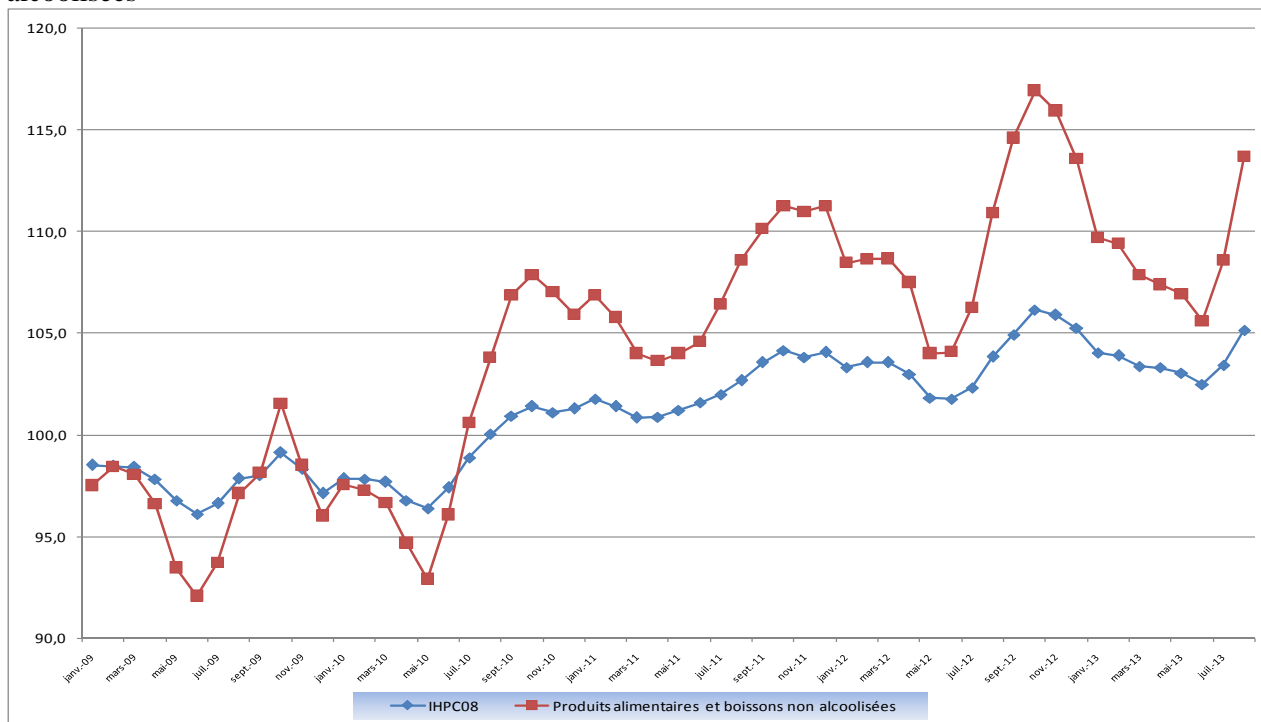
Graphique 1 : Indice sous jacent et IHPC



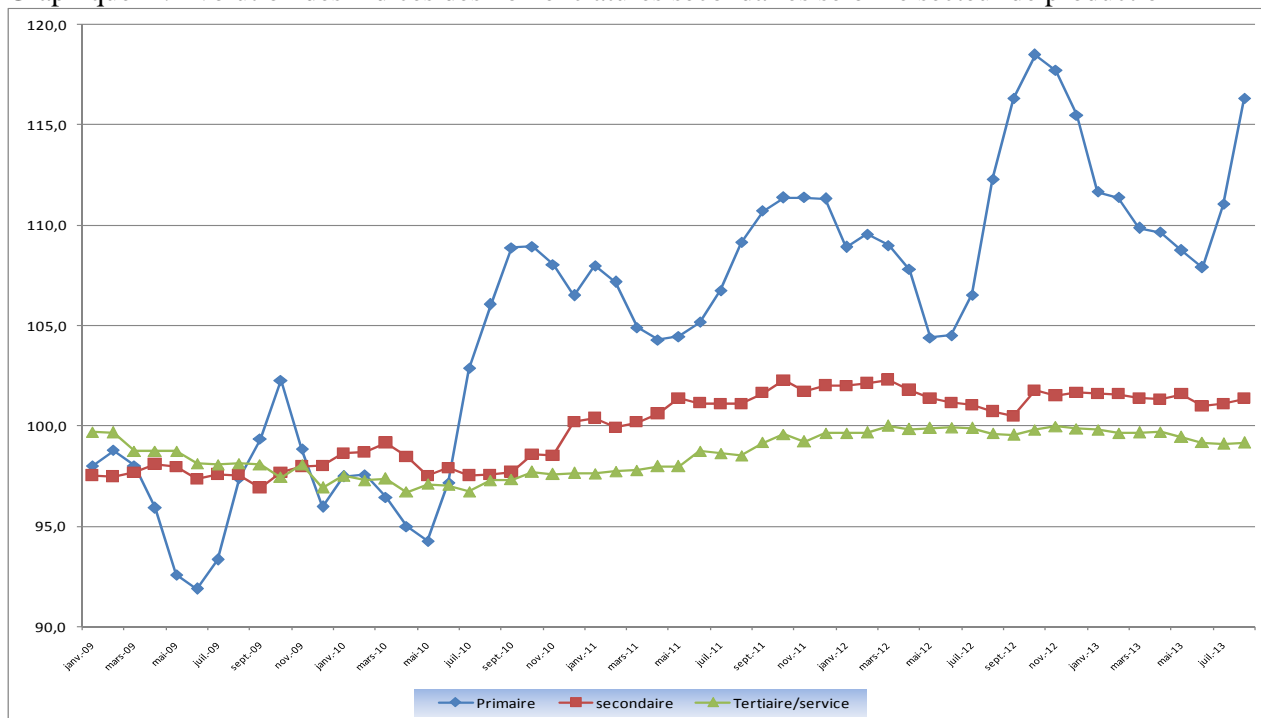
Graphique 2 : Evolutions mensuelles des indices des produits importés et des produits locaux



Graphique 3 : Evolution de l'indice global et de la fonction « produits alimentaires et boissons non alcoolisées »



Graphique 4 : Evolution des indices des nomenclatures secondaires selon le secteur de production



**Tableau 2 : IHPC suivant les nomenclatures secondaires**

	Poids	Indice pour le mois de					Variation IHPC08		
		Août-12	Mai-13	Juin -13	Juil.-13	Août-13	1 mois	3 mois	12 mois
<b>Indice global</b>	<b>10000</b>	<b>103,8</b>	<b>103,0</b>	<b>102,5</b>	<b>103,4</b>	<b>105,1</b>	<b>1,6%</b>	<b>2,0%</b>	<b>105,1</b>
Indice « produits frais »	1452	116,2	106,1	103,5	110,4	119,5	8,2%	12,7%	2,9%
Indice « Energie »	746	110,1	113,9	113,9	113,9	113,9	0,0%	0,0%	3,5%
Indice hors Energie et Produits Frais = <i>Inflation sous-jacente</i>	7802	100,9	101,4	101,2	101,1	101,6	0,5%	0,2%	0,7%
Indice produits locaux	7101	105,5	104,2	103,8	105,0	107,2	2,0%	2,8%	1,6%
Indice produits importés	2899	99,8	100,1	99,3	99,5	100,1	0,7%	0,0%	0,3%
Indice secteur primaire	2999	112,3	108,7	107,9	111,0	116,3	4,7%	7,0%	3,6%
Indice secteur secondaire	3768	100,7	101,6	101,0	101,1	101,4	0,3%	-0,2%	0,6%
Indice secteur tertiaire = services	3233	99,6	99,4	99,2	99,1	99,2	0,1%	-0,3%	-0,5%
Indice des biens non-durables	4371	110,2	108,6	107,5	109,8	113,6	3,5%	4,7%	3,1%
Indice des biens semi-durables	2108	97,7	97,7	97,6	97,6	97,7	0,0%	0,0%	0,0%
Indice des biens durables	288	99,5	98,4	98,4	98,3	97,8	-0,4%	-0,6%	-1,7%

**Tableau 3 : Indices suivant les fonctions et groupe de la NCOA-IHPC**

Libellé	Pondération	Août-12	Mai-13	Juin-13	Juil.-13	Août-13	Variation IHPC08 depuis		
							1 mois	3 mois	12 mois
<b>1. Produits alimentaires et boissons non alcoolisées</b>	<b>3286</b>	<b>110,9</b>	<b>106,9</b>	<b>105,6</b>	<b>108,6</b>	<b>113,7</b>	<b>4,7%</b>	<b>6,3%</b>	<b>2,5%</b>
Produits alimentaires	3089	111,3	106,7	105,3	108,5	113,9	5,0%	6,8%	2,4%
Boissons non alcoolisées	197	105,4	110,0	110,1	109,9	109,5	-0,4%	-0,5%	3,8%
<b>2. boissons alcoolisées, tabac et stupéfiants</b>	<b>41</b>	<b>100,3</b>	<b>112,0</b>	<b>112,0</b>	<b>112,0</b>	<b>111,9</b>	<b>-0,1%</b>	<b>-0,1%</b>	<b>11,5%</b>
Boissons alcoolisées	10	107,2	107,2	106,8	106,1	106,1	0,0%	-1,0%	-1,0%
Tabacs et stupéfiants	31	98,1	113,6	113,7	113,8	113,8	-0,1%	0,2%	15,9%
<b>3. Articles d'habillement et chaussures</b>	<b>973</b>	<b>97,1</b>	<b>96,6</b>	<b>96,4</b>	<b>96,4</b>	<b>96,4</b>	<b>0,0%</b>	<b>-0,2%</b>	<b>-0,7%</b>
Articles d'habillement	803	97,0	96,6	96,4	96,5	96,5	0,0%	-0,1%	-0,5%
Chaussures	170	97,6	96,3	96,2	96,1	96,1	0,0%	-0,3%	-1,5%
<b>4. Logement, eau, gaz, électricité et autres combustibles</b>	<b>1524</b>	<b>104,1</b>	<b>105,1</b>	<b>105,1</b>	<b>105,0</b>	<b>105,1</b>	<b>0,1%</b>	<b>0,0%</b>	<b>0,9%</b>
Loyers effectifs	477	101,4	101,8	101,8	101,7	101,7	0,0%	0,0%	0,3%
Entretien et réparation des logements	282	97,6	94,9	94,9	94,7	95,0	0,3%	0,1%	-2,6%
Alimentation en eau et services divers lié au logement	183	101,4	101,3	101,3	101,4	101,4	0,0%	0,1%	-0,1%
Electricité, gaz et autres combustibles	582	110,3	113,9	113,9	113,9	113,9	0,0%	0,0%	3,2%
<b>5. Meubles, articles de ménage et entretien courant du foyer</b>	<b>587</b>	<b>101,3</b>	<b>101,3</b>	<b>101,2</b>	<b>101,2</b>	<b>101,4</b>	<b>0,1%</b>	<b>0,1%</b>	<b>0,0%</b>
Meubles, articles d'ameublement, tapis et autres revêtement	142	99,6	97,8	97,8	97,8	97,1	-0,8%	-0,8%	-2,6%
Articles de ménage en textiles	39	89,9	90,6	90,5	90,5	90,5	0,0%	-0,1%	0,6%
Appareils ménagers	33	94,3	94,6	95,0	95,2	95,3	0,1%	0,7%	1,0%
Verrerie, vaisselle et ustensiles de ménage	18	97,0	96,4	96,3	96,3	96,4	0,2%	0,1%	-0,6%
Outillage et autre matériel pour la maison et le jardin	9	101,5	101,5	101,5	102,1	101,9	-0,2%	0,4%	0,4%
Biens et services liés à l'entretien courant du foyer	346	104,2	104,8	104,6	104,6	105,2	0,5%	0,3%	1,0%
<b>6. Santé</b>	<b>379</b>	<b>104,5</b>	<b>107,4</b>	<b>107,5</b>	<b>107,6</b>	<b>107,4</b>	<b>-0,2%</b>	<b>0,0%</b>	<b>2,8%</b>
Produits, appareils et matériels médicaux	232	103,7	104,9	105,1	105,3	105,0	-0,3%	0,1%	1,3%
Services ambulatoires	84	107,7	116,5	116,5	116,5	116,5	0,0%	0,0%	8,2%
Services hospitaliers	63	103,2	104,2	104,2	104,2	104,2	0,0%	0,0%	1,0%

**Tableau 3 : Indices suivant les fonctions et groupe de la NCOA-IHPC (suite)**

Libellé	Pondération	Août-12	Mai-13	Juin-13	Juil.-13	Août-13	Variation IHPC08 depuis		
							1 mois	3 mois	12 mois
<b>7. Transports</b>	833	<b>104,8</b>	<b>105,8</b>	<b>105,8</b>	<b>105,8</b>	<b>105,9</b>	<b>0,1%</b>	<b>0,1%</b>	<b>1,0%</b>
Achat de véhicules	55	95,3	95,3	95,3	95,3	95,3	0,0%	-0,1%	-0,1%
Dépenses d'utilisation des véhicules	223	107,0	110,9	110,9	110,9	110,9	0,0%	0,0%	3,7%
Services de transport	555	104,9	104,9	104,8	104,7	105,0	0,2%	0,1%	0,1%
<b>8. Communication</b>	535	<b>78,7</b>	<b>74,4</b>	<b>72,7</b>	<b>71,7</b>	<b>71,6</b>	<b>-0,1%</b>	<b>-3,7%</b>	<b>-9,0%</b>
Services postaux	7	88,6	65,7	65,7	65,7	65,7	0,0%	0,0%	-25,8%
Matériel de téléphonie et de télécopie	43	69,8	67,8	67,3	66,4	66,6	0,4%	-1,8%	-4,5%
Services de téléphonie et de télécopie	485	79,4	75,1	73,2	72,3	72,2	-0,2%	-3,9%	-9,0%
<b>9. Loisirs et culture</b>	555	<b>98,5</b>	<b>97,0</b>	<b>97,0</b>	<b>97,5</b>	<b>97,4</b>	<b>0,0%</b>	<b>0,4%</b>	<b>-1,1%</b>
Matériel audiovisuel, photographique et de traitement de l'image et du son	238	84,8	81,9	81,7	81,7	81,6	-0,1%	-0,4%	-3,8%
Autres articles et matériel de loisirs, de jardinage et animaux de compagnie	60	110,9	110,1	110,1	110,1	110,1	0,0%	0,0%	-0,8%
Services récréatifs et culturels	43	98,0	97,1	97,1	97,1	97,1	0,0%	0,0%	-1,0%
Journaux, livres et articles de papeterie	80	102,0	103,0	103,0	103,0	103,0	0,0%	-0,1%	0,9%
Forfaits touristiques	134	115,4	114,4	114,4	116,7	116,7	0,0%	2,0%	1,2%
<b>10. Enseignement</b>	270	<b>106,6</b>	<b>109,9</b>	<b>109,9</b>	<b>109,9</b>	<b>109,9</b>	<b>0,0%</b>	<b>0,0%</b>	<b>3,2%</b>
Enseignement pré-élémentaire et primaire	96	105,9	109,5	109,5	109,5	109,5	0,0%	0,0%	3,4%
Enseignement secondaire	82	107,6	113,3	113,3	113,3	113,3	0,0%	0,0%	5,3%
Enseignement supérieur	3	102,9	105,6	105,6	105,6	105,6	0,0%	0,0%	2,7%
Enseignement post-secondaire non supérieur et Enseignement non défini par niveau	89	106,4	107,3	107,3	107,3	107,3	0,0%	0,0%	0,9%
<b>11. Restaurants et Hôtels</b>	617	<b>105,8</b>	<b>112,3</b>	<b>112,0</b>	<b>112,0</b>	<b>112,0</b>	<b>0,0%</b>	<b>-0,3%</b>	<b>5,9%</b>
Services de restauration	607	105,9	112,4	112,1	112,1	112,1	0,0%	-0,3%	5,9%
Services d'hébergement	10	99,7	104,9	104,9	104,9	104,9	0,0%	0,0%	5,2%
<b>12. Biens et services divers</b>	400	<b>98,9</b>	<b>98,8</b>	<b>98,7</b>	<b>99,0</b>	<b>99,2</b>	<b>0,2%</b>	<b>0,4%</b>	<b>0,2%</b>
Soins corporels	310	94,6	94,4	94,3	94,6	94,9	0,3%	0,5%	0,3%
Effets personnels n.c.a	57	119,9	120,3	120,3	120,3	120,1	-0,2%	-0,2%	0,1%
Protection sociale et assurance	19	99,4	99,4	99,4	99,4	99,4	0,0%	0,0%	0,0%
Services financiers	5	93,2	89,1	88,5	88,5	88,5	0,0%	-0,7%	-5,1%
Autres services n.c.a	9	118,6	118,6	118,6	118,7	118,7	0,0%	0,1%	0,1%

Agence Nationale de la Statistique et de la Démographie, Rocade Fann Bel-air Cerf-volant, Colobane. BP 116 Dakar RP - SENEGAL  
Tél. : (221) 33 869 21 39 Fax : (221) 33 824 36 15

Indice Harmonisé des Prix à la Consommation (12 n<sup>os</sup> / an) - Tarif : **3 000 FCFA**/ n<sup>o</sup>. Abonnement : 12 n<sup>os</sup> **30 000FCFA** + frais d'envoi (hors Dakar).

Evolution annuelle des prix à la consommation (1 n<sup>o</sup>) : **5000 FCFA** + Frais d'envoi (hors Dakar)

**Directeur Général** : Babakar FALL **Directeur Général Adjoint** : Mamadou Falou MBENGUE

**Directeur des Statistiques Economiques et de la Comptabilité Nationale** : Mamadou Alhousseynou SARR

**Chef de la Division des Statistiques Conjoncturelles** : Maxime Bruno NAGNONHOU

**Rédacteur en Chef** : Baba NDIAYE, **collaborateurs** : El Hadji Malick CISSE, Diama NDIAYE

**Distribution** : Division de la Diffusion, de la Documentation et des Relations avec les Usagers : El Hadji Malick GUEYE