

**INDICE HARMONISE DES PRIX A LA CONSOMMATION (IHPC)
POUR LES PAYS MEMBRES DE L'UEMOA (Base 100 en 2008)
Dakar- Août 2012**

AVERTISSEMENT

L'Agence Nationale de la Statistique et de la Démographie met à la disposition des utilisateurs l'Indice Harmonisé des Prix à la Consommation (IHPC) base 100 en 2008. Cet indice est harmonisé car il est le fruit d'une même méthodologie mise en place dans huit pays membres de l'Union Economique et Monétaire Ouest Africaine (UEMOA) en 1996 et révisée en 2008. L'IHPC a pour population de référence l'ensemble des ménages africains de l'agglomération de Dakar. Le panier considéré comprend 650 variétés suivies dans 1135 points d'observations. Plus de 7000 relevés de prix sont effectués chaque mois. La nouvelle période de base de l'IHPC est l'année 2008. Les pondérations utilisées proviennent d'une enquête sur les dépenses des ménages réalisée à Dakar en 2008. Dorénavant, la présente publication prend la relève de celle de l'IHPC base 100 en 1996.

L'indice harmonisé des prix à la consommation base 100 en 2008 a enregistré une hausse de 1,5% en août 2012. Cette évolution s'explique principalement par l'appréciation des prix des « produits alimentaires, boissons non alcoolisées » et des « restaurants et hôtels ». En variation annuelle¹, les prix à la consommation ont progressé de 1,1%. Le rapport des prix moyens des huit premiers mois de l'année 2012 sur ceux de la période correspondante de l'année 2011 laisse apparaître un relèvement de 1,3%.

Les prix des « **produits alimentaires, boissons non alcoolisées** » se sont accrus de 4,4%, en liaison essentiellement avec le relèvement de ceux des « poissons frais » (+30,2%), des « légumes frais en feuilles » (+26,1%), des « légumes frais en fruits ou racine » (+14,4%) et des « tubercules et plantain » (+11,6%). La baisse de l'offre en poissons frais et la chute de la production maraîchère, en période hivernale, sont à l'origine de cette tendance haussière. En variation annuelle, les prix de la fonction ont augmenté de 2,1%.

Le relèvement de 1,7% des prix des services de « **restaurants et hôtels** » résulte de celui des prix « restaurants, cafés et établissements similaires » (+1,8%), en liaison avec la rareté des légumes et des produits frais. En variation annuelle, leurs prix ont été majorés de 2,8%.

Les prix des services de « **santé** » ont progressé de 0,5% en rythme mensuel, en liaison avec l'accroissement de ceux des « médicaments traditionnels » (+10,1%). En effet, au cours de la période hivernale les produits traditionnels deviennent rares au niveau des étals entraînant la hausse de leurs prix. Par rapport à la période correspondante en 2011, les prix se sont accrus de 1,1%.

Les prix des « **loisirs et culture** » se sont appréciés de 0,4%, sous l'effet d'une hausse de ceux des « appareils de réception, d'enregistrement et de reproduction » (+1,3). En variation annuelle, les prix de la fonction se sont bonifiés de 0,4%.

Le renchérissement des « articles de bijouterie et d'horlogerie » (+0,6%) et des « produits pour soins corporels » (+0,4%) explique celui des « **biens et services divers** » (+0,3%). Par rapport à la période correspondante en 2011, les prix de cette fonction ont augmenté de 0,8%.

Les prix des services de « **l'enseignement** » sont demeurés stables en août 2012. En effet, les services de l'enseignement sont révisés à chaque rentrée des classes, ce qui justifie la stabilité de la fonction le reste de l'année. En variation annuelle, leurs prix ont été majorés de 2,5%.

Les prix des services de « **transports** », des « **articles d'habillement et chaussures** », des « **boissons alcoolisées, tabac et stupéfiants** », sont demeurés quasi stables en août 2012. Les prix des « carburants et lubrifiants » ont enregistré un repli de 0,4% au cours de la période sous revue. Il est noté également une baisse des prix des « tabacs et stupéfiants », en liaison avec le recul des prix des stupéfiants. En variation annuelle, les prix des « **boissons alcoolisées, tabac et stupéfiants** » ont chuté de 3,8%, tandis que ceux des autres fonctions sont demeurés quasi stables.

Les prix des services de « **logement, eau, gaz, électricité et autres combustibles** » ont fléchi de 0,5%, en liaison avec la diminution de ceux du « gaz » (-2,8%) et des « combustibles liquides » (-4,1%). En variation annuelle, ils ont reculé de 0,7%.

Les prix des « **meubles, articles de ménage et entretien courant du foyer** » ont fléchi de 0,7%, en liaison avec la baisse de ceux des « services domestiques » (-2,4%) et des « gros appareils ménagers, électriques ou non » (-0,9%). Par rapport à la période correspondante en 2011, les prix de cette fonction ont augmenté de 1,6%.

Le recul des prix des services de « **communication** » (-0,8%) est lié au repli de ceux de la « communication téléphonique » (-2,2%), du fait des journées de promotion plus nombreuses. Par rapport à la période correspondante en 2011, les prix de la fonction se sont accrus de 2,7%.

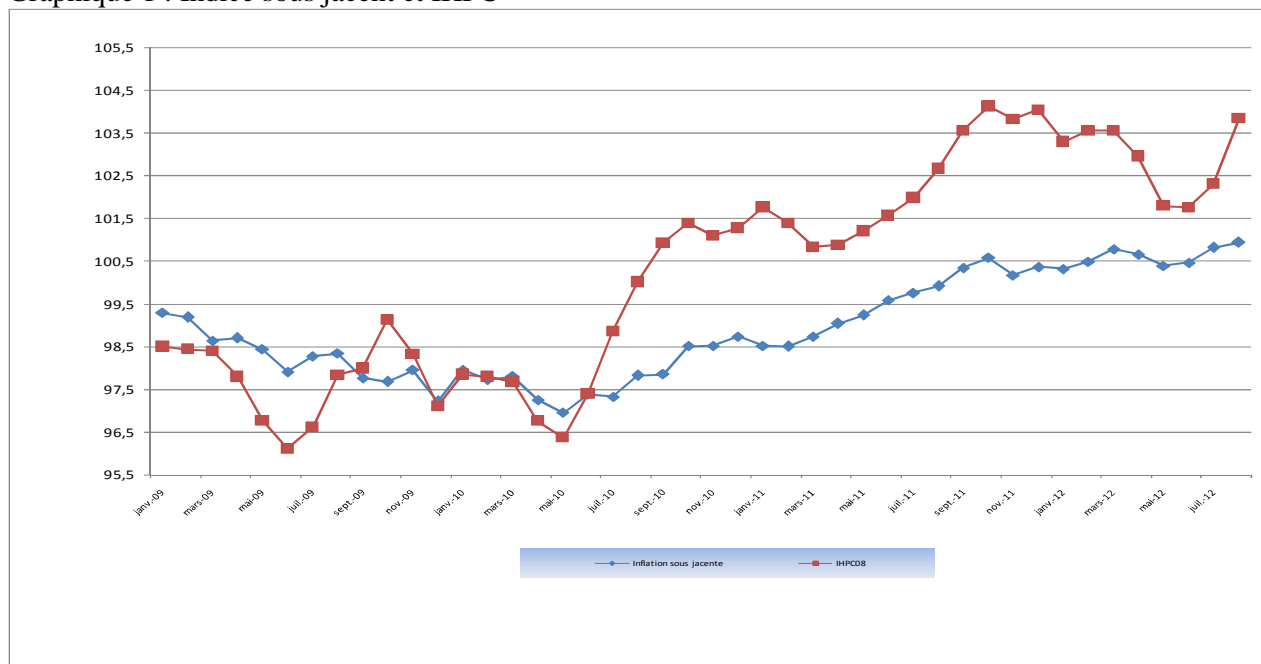
L'inflation sous jacente est quasi stable en variation mensuelle et annuelle. Les prix des produits locaux ont progressé de 2,1%, tandis que ceux des produits importés se sont repliés de 0,2%. Comparés au mois d'août 2011, leurs prix ont évolué respectivement de +1,7% et -0,4%.

Tableau 1 : IHPC des douze (12) fonctions de consommation

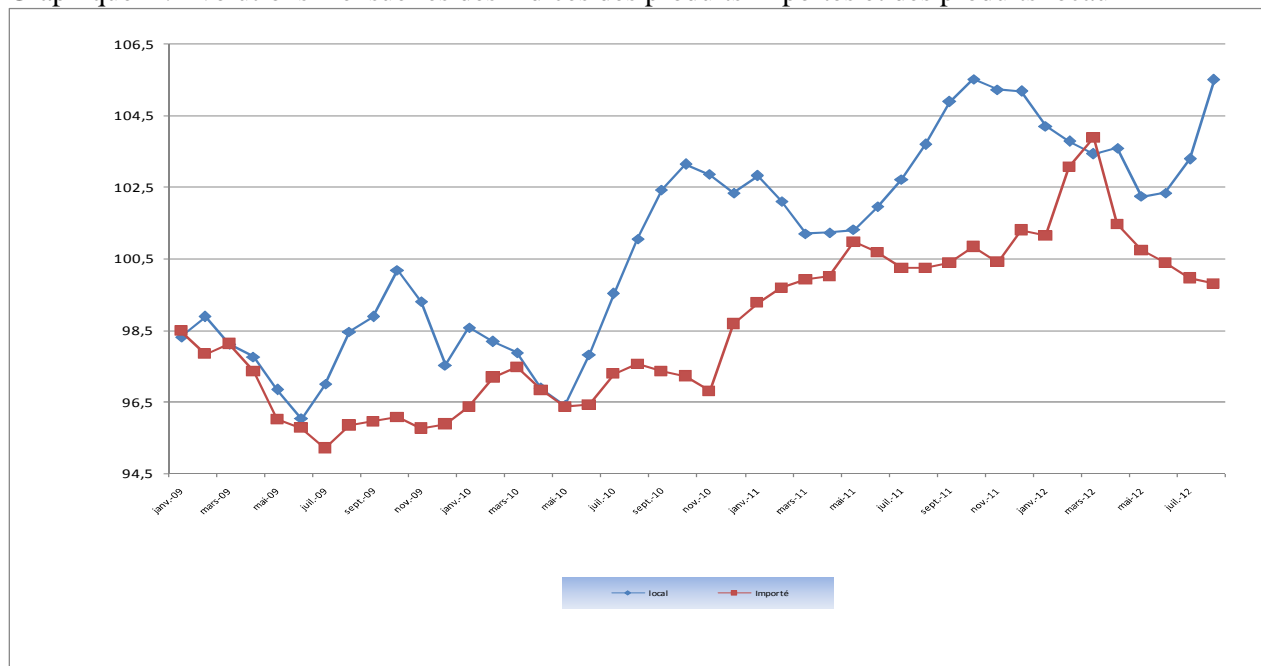
	Poids	Indices des mois de					Variation sur		
		Août.-11	Mai-12	Juin-12	Juil.-12	Août-12	1 mois	3 mois	12 mois
INDICE GLOBAL	10000	102,7	101,8	101,8	102,3	103,8	1,5%	2,0%	1,1%
1. Produits alimentaires et boissons non-alcoolisées	3286	108,6	104,0	104,1	106,2	110,9	4,4%	6,6%	2,1%
2. Boissons alcoolisées, tabacs et stupéfiants	41	104,3	100,1	100,2	100,5	100,3	-0,1%	0,3%	-3,8%
3. Articles d'habillement et chaussures	973	97,1	97,4	97,2	97,1	97,1	-0,1%	-0,3%	-0,1%
4. Logement, eau, gaz, électricité et combustibles	1524	104,9	105,6	105,4	104,6	104,1	-0,5%	-1,4%	-0,7%
5. Meubles, articles courants et entretien courant	587	99,8	102,1	102,0	102,0	101,3	-0,7%	-0,8%	1,6%
6. Santé	379	103,3	104,2	103,9	104,0	104,5	0,5%	0,3%	1,1%
7. Transports	833	104,7	105,1	105,1	104,9	104,8	-0,1%	-0,3%	0,1%
8. Communication	535	76,6	79,2	79,3	79,3	78,7	-0,8%	-0,6%	2,7%
9. Loisirs et culture	555	98,1	98,7	98,5	98,2	98,5	0,4%	-0,2%	0,4%
10. Enseignement	270	103,9	106,6	106,6	106,6	106,6	0,0%	0,0%	2,5%
11. Restaurants et hôtels	617	102,9	103,9	104,0	104,0	105,8	1,7%	1,8%	2,8%
12. Biens et services divers	400	98,2	98,7	98,7	98,6	98,9	0,3%	0,3%	0,8%

¹ Variation entre les mêmes mois de deux années consécutives

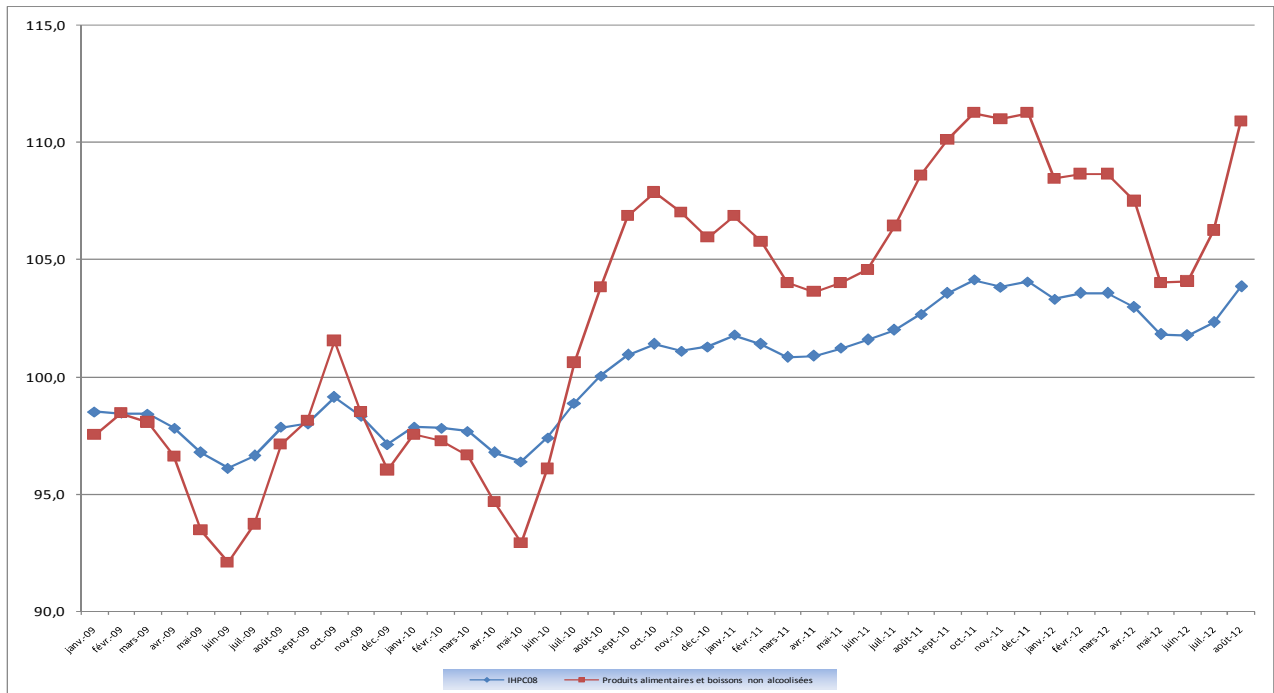
Graphique 1 : Indice sous jacent et IHPC



Graphique 2 : Evolutions mensuelles des indices des produits importés et des produits locaux



Graphique 3 : Evolution de l'indice global et de la fonction « produits alimentaires et boissons non alcoolisées »



Graphique 4 : Evolution des indices des nomenclatures secondaires selon le secteur de production

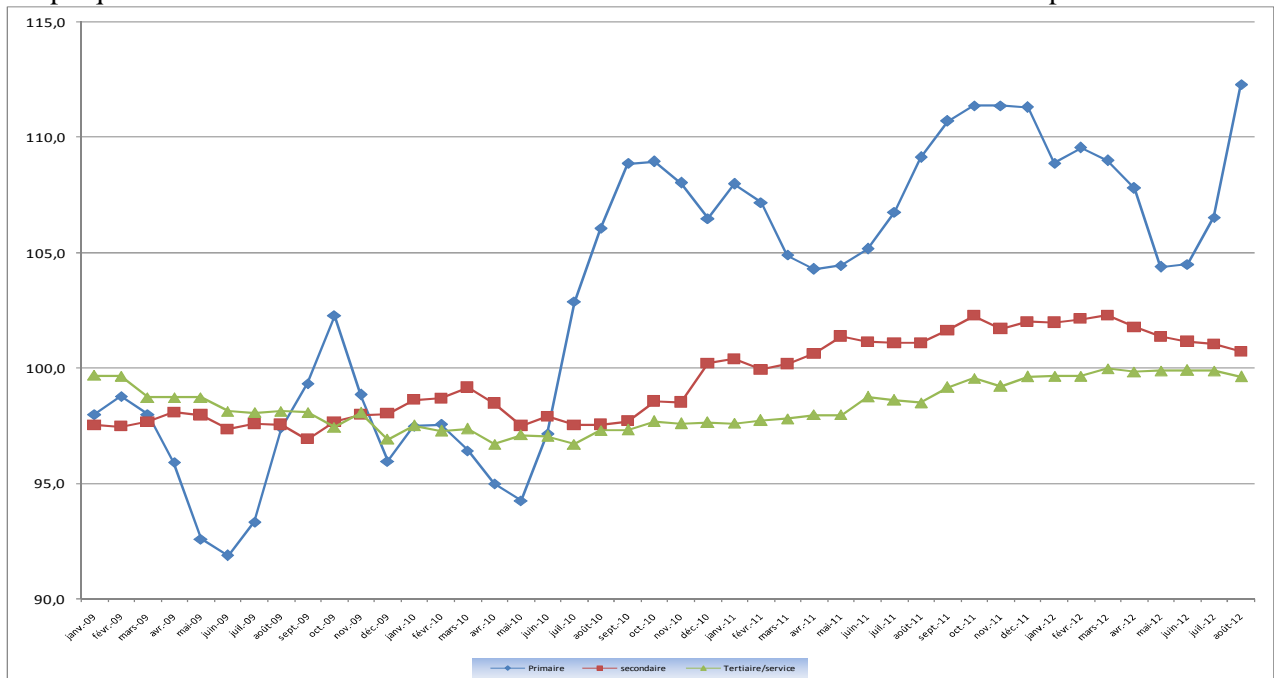


Tableau 2 : IHPC suivant les nomenclatures secondaires

	Poids	Indice pour le mois de					Variation IHPC08		
		Août-11	Mai-12	Juin-12	Juil.-12	Août-12	1 mois	3 mois	12 mois
Indice global	10000	102,7	101,8	101,8	102,3	103,8	1,5%	2,0%	1,1%
Indice « produits frais »	1452	112,6	103,7	103,3	105,7	116,2	9,9%	12,1%	3,3%
Indice « Energie »	746	112,2	113,7	113,1	111,2	110,1	-1,0%	-3,2%	-1,9%
Indice hors Energie et Produits Frais = <i>Inflation sous-jacente</i>	7802	99,9	100,4	100,5	100,8	100,9	0,1%	0,5%	1,0%
Indice produits locaux	7061	103,7	102,2	102,3	103,3	105,5	2,1%	3,2%	1,7%
Indice produits importés	2939	100,2	100,7	100,4	100,0	99,8	-0,2%	-0,9%	-0,4%
Indice secteur primaire	2999	109,1	104,4	104,5	106,5	112,3	5,4%	7,6%	2,9%
Indice secteur secondaire	3768	101,1	101,4	101,1	101,0	100,7	-0,3%	-0,6%	-0,4%
Indice secteur tertiaire = services	3233	98,5	99,9	99,9	99,9	99,6	-0,3%	-0,3%	1,1%
Indice des biens non-durables	3946	107,7	103,9	104,0	106,6	110,2	3,4%	6,1%	2,4%
Indice des biens semi-durables	2602	100,7	101,1	100,7	97,5	97,7	0,2%	-3,4%	-3,0%
Indice des biens durables	219	97,6	100,0	100,3	99,4	99,5	0,1%	-0,5%	1,9%

Tableau 3 : Indices suivant les fonctions et groupe de la NCOA-IHPC

Libellé	Pondération	Août -11	Mai-12	Juin-12	Juil.-12	Août-12	Variation IHPC08 depuis		
							1 mois	3 mois	12 mois
1. Produits alimentaires et boissons non alcoolisées	3286	108,6	104,0	104,1	106,2	110,9	4,4%	6,6%	2,1%
Produits alimentaires	3089	108,8	103,9	103,9	106,2	111,3	4,8%	7,1%	2,2%
Boissons non alcoolisées	197	104,8	106,0	106,2	106,8	105,4	-1,3%	-0,6%	0,6%
2. boissons alcoolisées, tabac et stupéfiants	41	104,3	100,1	100,2	100,5	100,3	-0,1%	0,3%	-3,8%
Boissons alcoolisées	10	103,8	107,1	107,2	107,2	107,2	-0,1%	0,1%	3,3%
Tabacs et stupéfiants	31	104,5	97,8	98,0	98,3	98,1	-0,2%	0,3%	-6,1%
3. Articles d'habillement et chaussures	973	97,1	97,4	97,2	97,1	97,1	-0,1%	-0,3%	-0,1%
Articles d'habillement	803	97,1	97,3	97,1	97,0	97,0	-0,1%	-0,3%	-0,1%
Chaussures	170	97,5	97,8	97,8	97,7	97,6	-0,1%	-0,3%	0,0%
4. Logement, eau, gaz, électricité et autres combustibles	1524	104,9	105,6	105,4	104,6	104,1	-0,5%	-1,4%	-0,7%
Loyers effectifs	477	101,0	101,4	101,4	101,4	101,4	-0,1%	0,0%	0,4%
Entretien et réparation des logements	282	98,4	97,2	97,5	97,3	97,6	0,2%	0,3%	-0,9%
Alimentation en eau et services divers lié au logement	183	99,3	101,3	101,3	101,3	101,4	0,1%	0,1%	2,2%
Electricité, gaz et autres combustibles	582	112,9	114,4	113,7	111,7	110,3	-1,2%	-3,5%	-2,3%
5. Meubles, articles de ménage et entretien courant du foyer	587	99,8	102,1	102,0	102,0	101,3	-0,7%	-0,8%	1,6%
Meubles, articles d'ameublement, tapis et autres revêtement	142	98,5	99,6	99,7	99,6	99,6	0,0%	0,1%	1,2%
Articles de ménage en textiles	39	92,9	90,2	90,5	89,9	89,9	0,0%	-0,3%	-3,2%
Appareils ménagers	33	96,0	94,9	95,0	94,8	94,3	-0,5%	-0,6%	-1,8%
Verrerie, vaisselle et ustensiles de ménage	18	96,9	96,6	96,8	97,1	97,0	-0,1%	0,4%	0,1%
Outils et autre matériel pour la maison et le jardin	9	100,3	99,9	100,8	101,4	101,5	0,1%	1,6%	1,2%
Biens et services liés à l'entretien courant du foyer	346	101,6	105,6	105,2	105,3	104,2	-1,1%	-1,3%	2,6%
6. Santé	379	103,3	104,2	103,9	104,0	104,5	0,5%	0,3%	1,1%
Produits, appareils et matériels médicaux	232	103,8	103,2	102,6	102,9	103,7	0,8%	0,4%	-0,1%
Services ambulatoires	84	102,2	107,7	107,7	107,7	107,7	0,0%	0,0%	5,4%
Services hospitaliers	63	103,2	103,2	103,2	103,2	103,2	0,0%	0,0%	0,0%

Tableau 3 : Indices suivant les fonctions et groupe de la NCOA-IHPC (suite)

Libellé	Pondération	Août-11	Mai-12	Juin-12	Juil.-12	Août-12	Variation IHPC08 depuis		
							1 mois	3 mois	12 mois
7. Transports	833	104,7	105,1	105,1	104,9	104,8	-0,1%	-0,3%	0,1%
Achat de véhicules	55	95,9	95,6	95,0	95,0	95,3	0,3%	-0,2%	-0,5%
Dépenses d'utilisation des véhicules	223	107,4	108,7	108,4	107,3	107,0	-0,3%	-1,6%	-0,4%
Services de transport	555	104,5	104,6	104,8	104,9	104,9	0,0%	0,3%	0,3%
8. Communication	535	76,6	79,2	79,3	79,3	78,7	-0,8%	-0,6%	2,7%
Services postaux	7	88,6	88,6	88,6	88,6	88,6	0,0%	0,0%	0,0%
Matériel de téléphonie et de télécopie	43	74,0	70,4	70,2	69,8	69,8	0,0%	-0,9%	-5,7%
Services de téléphonie et de télécopie	485	76,7	79,8	80,0	80,0	79,4	-0,9%	-0,6%	3,5%
9. Loisirs et culture	555	98,1	98,7	98,5	98,2	98,5	0,4%	-0,2%	0,4%
Matériel audiovisuel, photographique et de traitement de l'image et du son	238	86,3	84,4	83,8	83,9	84,8	1,1%	0,5%	-1,7%
Autres articles et matériel de loisirs, de jardinage et animaux de compagnie	60	110,1	110,9	110,9	111,0	110,9	0,0%	0,0%	0,7%
Services récréatifs et culturels	43	101,0	102,3	102,3	98,2	98,0	-0,2%	-4,1%	-3,0%
Journaux, livres et articles de papeterie	80	103,3	102,1	102,1	102,0	102,0	0,0%	0,0%	-1,2%
Forfaits touristiques	134	109,8	115,4	115,4	115,4	115,4	0,0%	0,0%	5,1%
10. Enseignement	270	103,9	106,6	106,6	106,6	106,6	0,0%	0,0%	2,5%
Enseignement pré-élémentaire et primaire	96	104,6	105,9	105,9	105,9	105,9	0,0%	0,0%	1,3%
Enseignement secondaire	82	105,1	107,6	107,6	107,6	107,6	0,0%	0,0%	2,4%
Enseignement supérieur	3	102,9	102,9	102,9	102,9	102,9	0,0%	0,0%	0,0%
Enseignement post-secondaire non supérieur et Enseignement non défini par niveau	89	102,2	106,4	106,4	106,4	106,4	0,0%	0,0%	4,1%
11. Restaurants et Hôtels	617	102,9	103,9	104,0	104,0	105,8	1,7%	1,8%	2,8%
Services de restauration	607	103,0	104,0	104,0	104,0	105,9	1,8%	1,8%	2,8%
Services d'hébergement	10	98,6	101,0	101,0	99,7	99,7	0,0%	-1,2%	1,2%
12. Biens et services divers	400	98,2	98,7	98,7	98,6	98,9	0,3%	0,3%	0,8%
Soins corporels	310	95,2	94,6	94,3	94,3	94,6	0,3%	0,0%	-0,6%
Effets personnels n.c.a	57	111,2	118,1	119,6	119,3	119,9	0,5%	1,5%	7,9%
Protection sociale et assurance	19	99,9	99,4	99,4	99,4	99,4	0,0%	0,0%	-0,5%
Services financiers	5	92,8	92,7	92,7	92,7	93,2	0,5%	0,5%	0,5%
Autres services n.c.a	9	118,9	118,5	118,5	118,6	118,6	0,0%	0,0%	-0,3%

Agence Nationale de la Statistique et de la Démographie, Rue de Diourbel X Rue de Saint-Louis Point E Dakar. B.P. 116 Dakar

Tél. : (221) 33 869 21 39 Fax : (221) 33 824 36 15

Indice Harmonisé des Prix à la Consommation (12 n^{os} / an) - Tarif : **3 000 FCFA** / n^o. Abonnement : 12 n^{os} **30 000 FCFA** + frais d'envoi (hors Dakar).

Evolution annuelle des prix à la consommation (1 n^o) : **5000 FCFA** + Frais d'envoi (hors Dakar)

Directeur Général : Babakar FALL **Directeur Général Adjoint** : Mamadou Falou MBENGUE

Directeur des Statistiques Economiques et de la Comptabilité Nationale : Mamadou Alhousseynou SARR

Chef de la Division des Statistiques Conjoncturelles : Maxime Bruno NAGNONHOU

Rédacteur en Chef : Baba NDIAYE, **collaborateurs** : El Hadji Malick CISSE, Diama NDIAYE

Distribution : Division de la Diffusion, de la Documentation et des Relations avec les Usagers : Aissatou GUEYE THIAM