



**INDICE HARMONISE DES PRIX A LA CONSOMMATION (IHPC)
POUR LES PAYS MEMBRES DE L'UEMOA (Base 100 en 2008)
Dakar- Juillet 2013**

AVERTISSEMENT

L'Agence Nationale de la Statistique et de la Démographie met à la disposition des utilisateurs l'Indice Harmonisé des Prix à la Consommation (IHPC) base 100 en 2008. Cet indice est harmonisé car il est le fruit d'une même méthodologie mise en place dans huit pays membres de l'Union Economique et Monétaire Ouest Africaine (UEMOA) en 1996 et révisée en 2008.

L'IHPC a pour population de référence l'ensemble des ménages africains de l'agglomération de Dakar. Le panier considéré comprend 650 variétés suivies dans 1135 points d'observations. Plus de 7000 relevés de prix sont effectués chaque mois. La nouvelle période de base de l'IHPC est l'année 2008. Les pondérations utilisées proviennent d'une enquête sur les dépenses des ménages réalisée à Dakar en 2008. Dorénavant, la présente publication prend la relève de celle de l'IHPC base 100 en 1996.

L'indice harmonisé des prix à la consommation base 100 en 2008 a enregistré une hausse de 0,9% en juillet 2013. Cette évolution est expliquée par le renchérissement des produits alimentaires et boissons non alcoolisées, des loisirs et de la culture, ainsi que des biens et services divers. En variation annuelle¹, les prix à la consommation ont progressé de 1,1%. Le rapport des prix moyens des sept premiers mois de l'année 2013 sur ceux de la période correspondante de l'année 2012 laisse apparaître une hausse de 0,6%. Le taux d'inflation annuel moyen² s'est établi à +1,0%.

Les prix des **produits alimentaires et des boissons non alcoolisées** ont augmenté de 2,8%, en liaison principalement avec la hausse de ceux des poissons frais (+19,4%), des légumes frais en fruits ou racine (+9,8%) et des légumes frais en feuilles (+4,8%). La rareté des produits frais, en liaison avec le début de l'hivernage et la fin de la campagne maraîchère expliquent la hausse des prix des produits alimentaires. La progression des prix de la viande de bœuf (+1,9%) et des pains (+1,8%) a concouru au relèvement des prix alimentaires. Toutefois, le repli des prix du sucre (-0,5%), des autres fruits frais (-0,5%) et des huiles (-0,3%) a amoindri cette tendance haussière. En variation annuelle, les prix de la fonction se sont accrus de 2,2%.

Les prix des biens et services des **loisirs et de la culture** se sont appréciés de 0,5%, en rythme mensuel. Cette évolution est soutenue par la progression des prix du forfait et des circuits touristiques composites (+2,0%). En variation annuelle, les prix de la fonction ont diminué de 0,7%.

Le relèvement des prix des **biens et services divers** (+0,3%) est expliqué par celui des prix des produits pour soins corporels (+0,5%) et des appareils et articles pour soins corporels (+0,4%). Par rapport à la période correspondante en 2012, les prix de cette fonction se sont appréciés de 0,4%.

¹ Variation entre les mêmes mois de deux années consécutives

² Calculé sur la base de la moyenne des indices des douze derniers mois

Les prix des services de **santé** (+0,1%), de **transports** (-0,1%) et des **boissons alcoolisées, tabac et stupéfiants** (-0,1%) sont demeurés quasi stables en juillet 2013. En variation annuelle, leurs prix ont affiché des augmentations respectives de 3,5%, 0,8% et 11,4%.

Les prix des services de **l'enseignement**, de **restaurants et hôtels** et ceux de **logement, d'eau, d'électricité, du gaz et des autres combustibles** sont demeurés stables au cours de la période sous revue. En variation annuelle, les prix de ces fonctions se sont accrus respectivement de 3,2%, 7,7% et 0,4%.

Les prix des **articles d'habillement et chaussures** et des **meubles, des articles de ménage et d'entretien courant du foyer** sont également restés inchangés en juillet 2013. En variation annuelle, les prix de ces fonctions se sont repliés respectivement de 0,7 % et 0, 8%.

Le repli des prix des services de **communication** (-1,3%) est lié à celui des prix des services de la communication téléphonique (-1,4%), du fait des offres promotionnelles et de la baisse des prix du matériel de téléphonie et de télécopie (-1,4%). Par rapport à la période correspondante en 2012, leurs prix ont chuté de 9,6%.

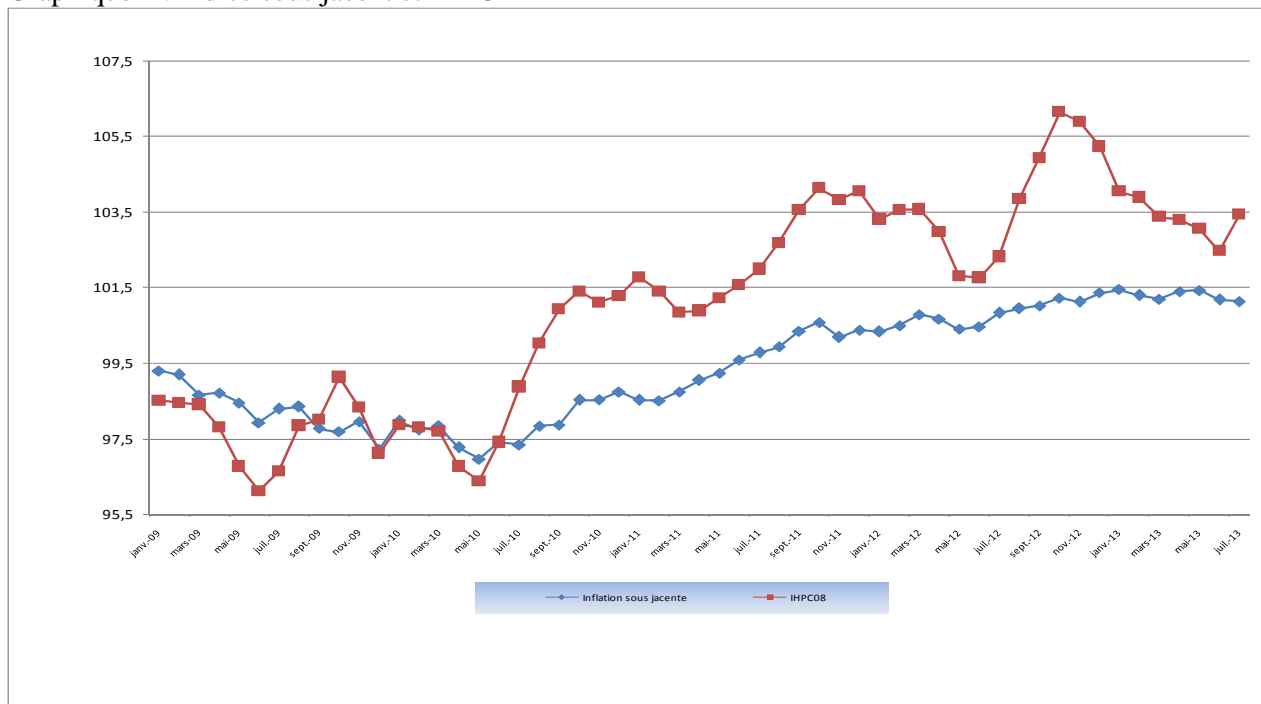
L'inflation sous jacente³ est restée stable en rythme mensuel et s'est appréciée de 0,3% en variation annuelle. Les prix des produits locaux ont progressé de 1,2%, au moment où ceux des produits importés sont demeurés quasi stables (+0,1%). Comparés au mois de juillet 2012, les prix des produits locaux ont été majorés de 1,7%, alors que ceux des produits importés ont diminué de 0,5%.

Tableau 1 : IHPC des douze (12) fonctions de consommation

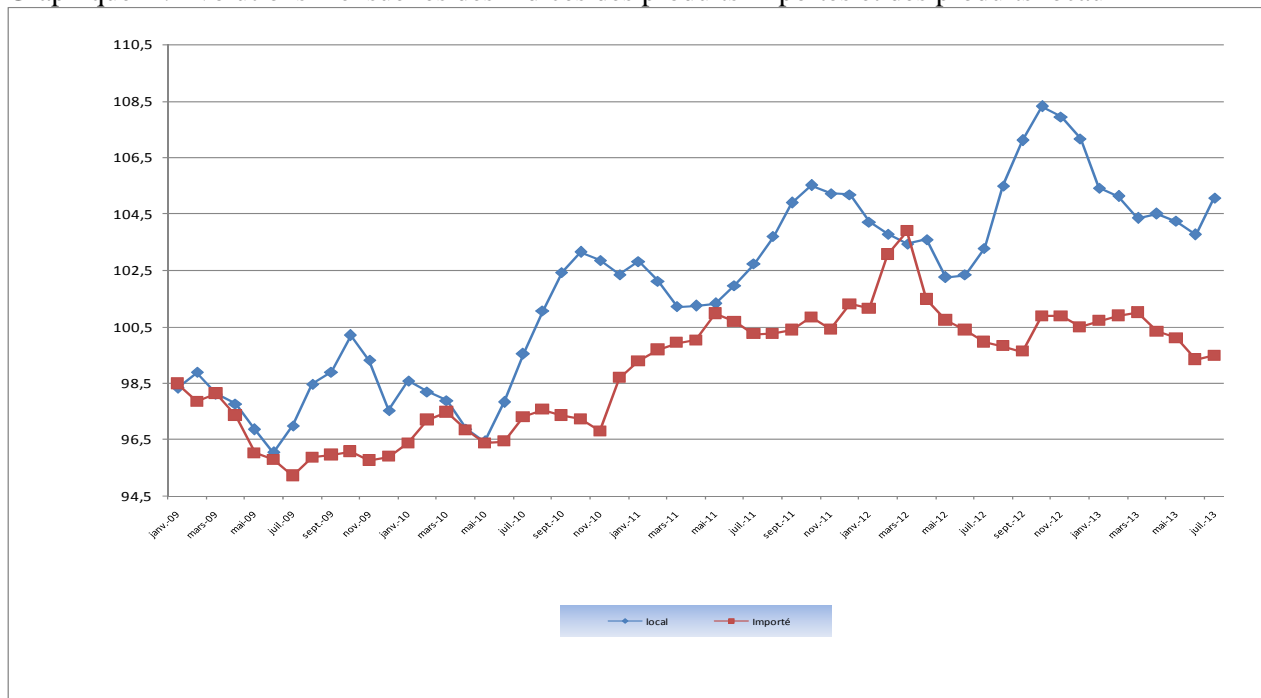
| | Poids | Indices des mois de | | | | | Variation sur | | |
|--|--------------|---------------------|--------------|--------------|--------------|--------------|---------------|-------------|-------------|
| | | Juil.-12 | Avril-13 | Mai-13 | Juin-13 | Juil.-13 | 1 mois | 3 mois | 12 mois |
| INDICE GLOBAL | 10000 | 102,3 | 103,3 | 103,0 | 102,5 | 103,4 | 0,9% | 0,1% | 1,1% |
| 1. Produits alimentaires et boissons non-alcoolisées | 3286 | 106,2 | 107,4 | 106,9 | 105,6 | 108,6 | 2,8% | 1,1% | 2,2% |
| 2. Boissons alcoolisées, tabacs et stupéfiants | 41 | 100,5 | 112,1 | 112,0 | 112,0 | 112,0 | -0,1% | -0,1% | 11,4% |
| 3. Articles d'habillement et chaussures | 973 | 97,1 | 96,6 | 96,6 | 96,4 | 96,4 | 0,0% | -0,2% | -0,7% |
| 4. Logement, eau, gaz, électricité et combustibles | 1524 | 104,6 | 105,1 | 105,1 | 105,1 | 105,0 | 0,0% | -0,1% | 0,4% |
| 5. Meubles, articles courants et entretien courant | 587 | 102,0 | 101,1 | 101,3 | 101,2 | 101,2 | 0,0% | 0,2% | -0,8% |
| 6. Santé | 379 | 104,0 | 107,1 | 107,4 | 107,5 | 107,6 | 0,1% | 0,5% | 3,5% |
| 7. Transport | 833 | 104,9 | 105,8 | 105,8 | 105,8 | 105,8 | -0,1% | 0,0% | 0,8% |
| 8. Communication | 535 | 79,3 | 76,3 | 74,4 | 72,7 | 71,7 | -1,3% | -5,9% | -9,6% |
| 9. Loisirs et culture | 555 | 98,2 | 97,1 | 97,0 | 97,0 | 97,5 | 0,5% | 0,4% | -0,7% |
| 10. Enseignement | 270 | 106,6 | 109,9 | 109,9 | 109,9 | 109,9 | 0,0% | 0,0% | 3,2% |
| 11. Restaurants et hôtels | 617 | 104,0 | 112,2 | 112,3 | 112,0 | 112,0 | 0,0% | -0,2% | 7,7% |
| 12. Biens et services divers | 400 | 98,6 | 99,1 | 98,8 | 98,7 | 99,0 | 0,3% | -0,2% | 0,4% |

³ hors produits frais et énergie

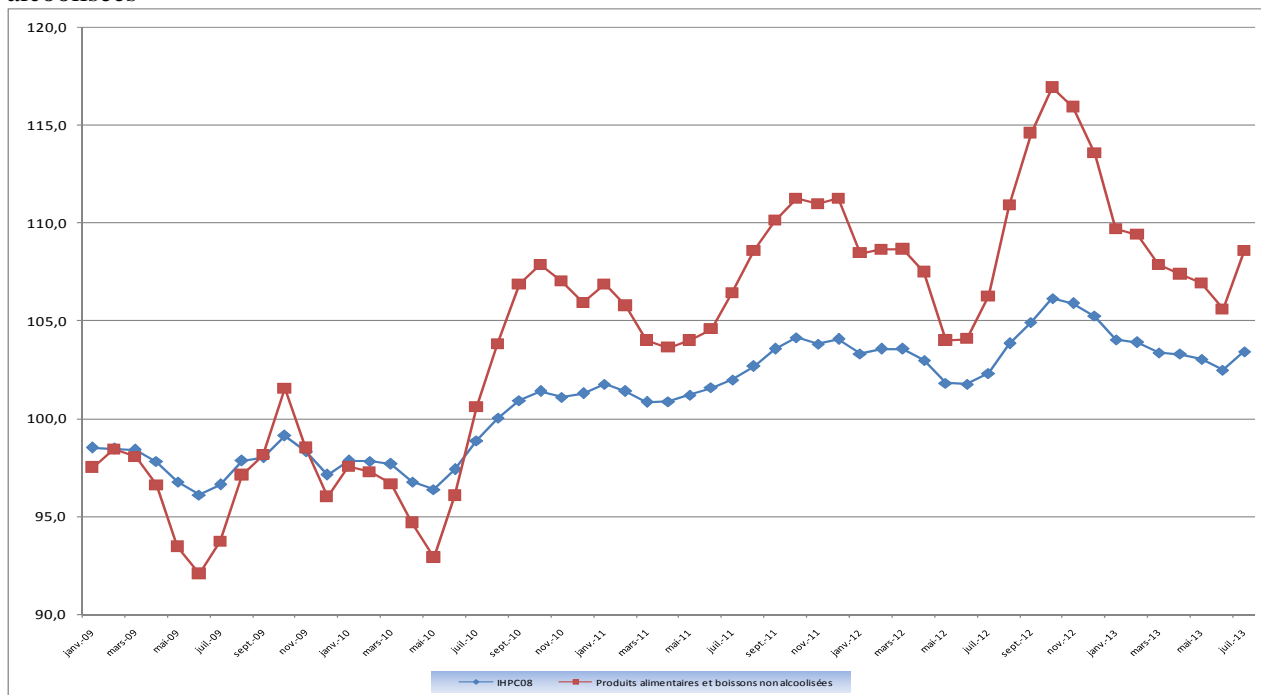
Graphique 1 : Indice sous jacent et IHPC



Graphique 2 : Evolutions mensuelles des indices des produits importés et des produits locaux



Graphique 3 : Evolution de l'indice global et de la fonction « produits alimentaires et boissons non alcoolisées »



Graphique 4 : Evolution des indices des nomenclatures secondaires selon le secteur de production

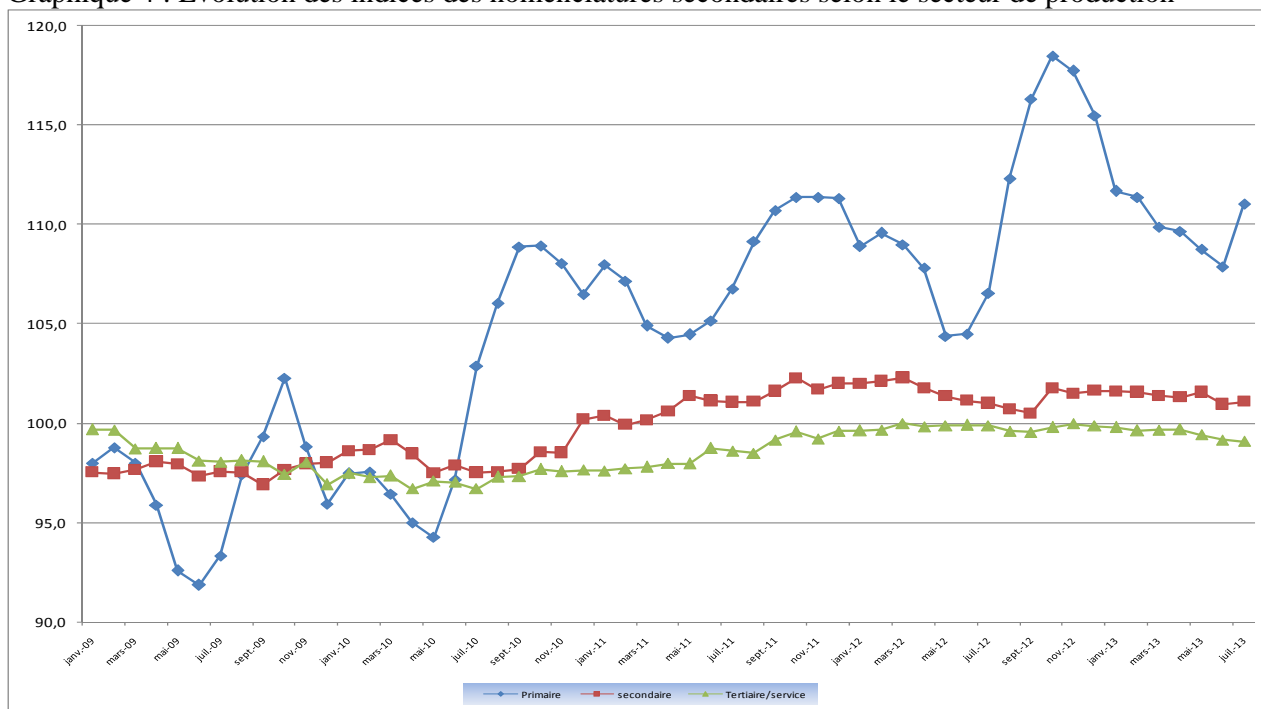


Tableau 2 : IHPC suivant les nomenclatures secondaires

| | Poids | Indice pour le mois de | | | | | Variation IHPC08 | | |
|--|--------------|------------------------|--------------|--------------|--------------|--------------|------------------|-------------|-------------|
| | | Juil.-12 | Avril-13 | Mai-13 | Juin -13 | Juil.-13 | 1 mois | 3 mois | 12 mois |
| Indice global | 10000 | 102,3 | 103,3 | 103,0 | 102,5 | 103,4 | 0,9% | 0,1% | 1,1% |
| Indice « produits frais » | 1452 | 105,7 | 108,0 | 106,1 | 103,5 | 110,4 | 6,7% | 2,2% | 4,4% |
| Indice « Energie » | 746 | 111,2 | 113,9 | 113,9 | 113,9 | 113,9 | 0,0% | 0,0% | 2,4% |
| Indice hors Energie et Produits Frais = <i>Inflation sous-jacente</i> | 7802 | 100,8 | 101,4 | 101,4 | 101,2 | 101,1 | -0,1% | -0,3% | 0,3% |
| Indice produits locaux | 7101 | 103,3 | 104,5 | 104,2 | 103,8 | 105,0 | 1,2% | 0,5% | 1,7% |
| Indice produits importés | 2899 | 100,0 | 100,3 | 100,1 | 99,3 | 99,5 | 0,1% | -0,9% | -0,5% |
| Indice secteur primaire | 2999 | 106,5 | 109,6 | 108,7 | 107,9 | 111,0 | 2,9% | 1,3% | 4,2% |
| Indice secteur secondaire | 3768 | 101,0 | 101,3 | 101,6 | 101,0 | 101,1 | 0,1% | -0,2% | 0,1% |
| Indice secteur tertiaire = services | 3233 | 99,9 | 99,7 | 99,4 | 99,2 | 99,1 | -0,1% | -0,6% | -0,8% |
| Indice des biens non-durables | 4371 | 106,6 | 108,9 | 108,6 | 107,5 | 109,8 | 2,1% | 0,8% | 2,9% |
| Indice des biens semi-durables | 2108 | 97,5 | 97,8 | 97,7 | 97,6 | 97,6 | 0,1% | -0,1% | 0,2% |
| Indice des biens durables | 288 | 99,4 | 98,5 | 98,4 | 98,4 | 98,3 | -0,2% | -0,3% | -1,1% |

Tableau 3 : Indices suivant les fonctions et groupe de la NCOA-IHPC

| Libellé | Pondération | Juil.-12 | Avril-13 | Mai-13 | Juin-13 | Juil.-13 | Variation IHPC08 depuis | | |
|---|-------------|--------------|--------------|--------------|--------------|--------------|-------------------------|--------------|--------------|
| | | | | | | | 1 mois | 3 mois | 12 mois |
| 1. Produits alimentaires et boissons non alcoolisées | 3286 | 104,1 | 107,4 | 106,9 | 105,6 | 108,6 | 2,8% | 1,1% | 2,2% |
| Produits alimentaires | 3089 | 103,9 | 107,3 | 106,7 | 105,3 | 108,5 | 3,0% | 1,1% | 2,1% |
| Boissons non alcoolisées | 197 | 106,2 | 109,4 | 110,0 | 110,1 | 109,9 | -0,1% | 0,5% | 2,9% |
| 2. boissons alcoolisées, tabac et stupéfiants | 41 | 100,2 | 112,1 | 112,0 | 112,0 | 112,0 | -0,1% | -0,1% | 11,4% |
| Boissons alcoolisées | 10 | 107,2 | 107,2 | 107,2 | 106,8 | 106,1 | -0,6% | -1,0% | -1,0% |
| Tabacs et stupéfiants | 31 | 98,0 | 113,7 | 113,6 | 113,7 | 113,8 | 0,1% | 0,2% | 15,8% |
| 3. Articles d'habillement et chaussures | 973 | 97,2 | 96,6 | 96,6 | 96,4 | 96,4 | 0,0% | -0,2% | -0,7% |
| Articles d'habillement | 803 | 97,1 | 96,7 | 96,6 | 96,4 | 96,5 | 0,1% | -0,2% | -0,5% |
| Chaussures | 170 | 97,8 | 96,4 | 96,3 | 96,2 | 96,1 | -0,1% | -0,3% | -1,6% |
| 4. Logement, eau, gaz, électricité et autres combustibles | 1524 | 105,4 | 105,1 | 105,1 | 105,1 | 105,0 | 0,0% | -0,1% | 0,4% |
| Loyers effectifs | 477 | 101,4 | 101,8 | 101,8 | 101,8 | 101,7 | 0,0% | 0,0% | 0,3% |
| Entretien et réparation des logements | 282 | 97,5 | 95,2 | 94,9 | 94,9 | 94,7 | -0,2% | -0,5% | -2,7% |
| Alimentation en eau et services divers lié au logement | 183 | 101,3 | 101,3 | 101,3 | 101,3 | 101,4 | 0,1% | 0,1% | 0,0% |
| Electricité, gaz et autres combustibles | 582 | 113,7 | 113,9 | 113,9 | 113,9 | 113,9 | 0,0% | 0,0% | 2,0% |
| 5. Meubles, articles de ménage et entretien courant du foyer | 587 | 102,0 | 101,1 | 101,3 | 101,2 | 101,2 | 0,0% | 0,2% | -0,8% |
| Meubles, articles d'ameublement, tapis et autres revêtement | 142 | 99,7 | 97,8 | 97,8 | 97,8 | 97,8 | 0,0% | 0,0% | -1,9% |
| Articles de ménage en textiles | 39 | 90,5 | 90,9 | 90,6 | 90,5 | 90,5 | 0,0% | -0,5% | 0,6% |
| Appareils ménagers | 33 | 95,0 | 94,3 | 94,6 | 95,0 | 95,2 | 0,2% | 1,0% | 0,4% |
| Verrerie, vaisselle et ustensiles de ménage | 18 | 96,8 | 96,5 | 96,4 | 96,3 | 96,3 | 0,0% | -0,3% | -0,8% |
| Outillage et autre matériel pour la maison et le jardin | 9 | 100,8 | 101,5 | 101,5 | 101,5 | 102,1 | 0,6% | 0,6% | 0,7% |
| Biens et services liés à l'entretien courant du foyer | 346 | 105,2 | 104,4 | 104,8 | 104,6 | 104,6 | 0,0% | 0,2% | -0,6% |
| 6. Santé | 379 | 103,9 | 107,1 | 107,4 | 107,5 | 107,6 | 0,1% | 0,5% | 3,5% |
| Produits, appareils et matériels médicaux | 232 | 102,6 | 105,2 | 104,9 | 105,1 | 105,3 | 0,2% | 0,1% | 2,4% |
| Services ambulatoires | 84 | 107,7 | 115,2 | 116,5 | 116,5 | 116,5 | 0,0% | 1,1% | 8,2% |
| Services hospitaliers | 63 | 103,2 | 103,3 | 104,2 | 104,2 | 104,2 | 0,0% | 0,9% | 1,0% |

Tableau 3 : Indices suivant les fonctions et groupe de la NCOA-IHPC (suite)

| Libellé | Pondération | Juil.-12 | Avril-13 | Mai-13 | Juin-13 | Juil.-13 | Variation IHPC08 depuis | | |
|--|-------------|--------------|--------------|--------------|--------------|--------------|-------------------------|--------------|--------------|
| | | | | | | | 1 mois | 3 mois | 12 mois |
| 7. Transports | 833 | 105,1 | 105,8 | 105,8 | 105,8 | 105,8 | -0,1% | 0,0% | 0,8% |
| Achat de véhicules | 55 | 95,0 | 95,2 | 95,3 | 95,3 | 95,3 | 0,0% | 0,1% | 0,3% |
| Dépenses d'utilisation des véhicules | 223 | 108,4 | 110,9 | 110,9 | 110,9 | 110,9 | 0,0% | 0,0% | 3,3% |
| Services de transport | 555 | 104,8 | 104,8 | 104,9 | 104,8 | 104,7 | -0,1% | -0,1% | -0,2% |
| 8. Communication | 535 | 79,3 | 76,3 | 74,4 | 72,7 | 71,7 | -1,3% | -5,9% | -9,6% |
| Services postaux | 7 | 88,6 | 88,6 | 65,7 | 65,7 | 65,7 | 0,0% | -25,8% | -25,8% |
| Matériel de téléphonie et de télécopie | 43 | 70,2 | 67,8 | 67,8 | 67,3 | 66,4 | -1,4% | -2,1% | -4,9% |
| Services de téléphonie et de télécopie | 485 | 80,0 | 76,8 | 75,1 | 73,2 | 72,3 | -1,3% | -5,9% | -9,7% |
| 9. Loisirs et culture | 555 | 98,5 | 97,1 | 97,0 | 97,0 | 97,5 | 0,5% | 0,4% | -0,7% |
| Matériel audiovisuel, photographique et de traitement de l'image et du son | 238 | 83,8 | 82,0 | 81,9 | 81,7 | 81,7 | -0,1% | -0,4% | -2,7% |
| Autres articles et matériel de loisirs, de jardinage et animaux de compagnie | 60 | 110,9 | 110,1 | 110,1 | 110,1 | 110,1 | -0,1% | 0,0% | -0,8% |
| Services récréatifs et culturels | 43 | 102,3 | 96,9 | 97,1 | 97,1 | 97,1 | 0,0% | 0,2% | -1,2% |
| Journaux, livres et articles de papeterie | 80 | 102,1 | 103,0 | 103,0 | 103,0 | 103,0 | 0,0% | -0,1% | 0,9% |
| Forfaits touristiques | 134 | 115,4 | 114,4 | 114,4 | 114,4 | 116,7 | 2,0% | 2,0% | 1,2% |
| 10. Enseignement | 270 | 106,6 | 109,9 | 109,9 | 109,9 | 109,9 | 0,0% | 0,0% | 3,2% |
| Enseignement pré-élémentaire et primaire | 96 | 105,9 | 109,5 | 109,5 | 109,5 | 109,5 | 0,0% | 0,0% | 3,4% |
| Enseignement secondaire | 82 | 107,6 | 113,3 | 113,3 | 113,3 | 113,3 | 0,0% | 0,0% | 5,3% |
| Enseignement supérieur | 3 | 102,9 | 105,6 | 105,6 | 105,6 | 105,6 | 0,0% | 0,0% | 2,7% |
| Enseignement post-secondaire non supérieur et Enseignement non défini par niveau | 89 | 106,4 | 107,3 | 107,3 | 107,3 | 107,3 | 0,0% | 0,0% | 0,9% |
| 11. Restaurants et Hôtels | 617 | 104,0 | 112,2 | 112,3 | 112,0 | 112,0 | 0,0% | -0,2% | 7,7% |
| Services de restauration | 607 | 104,0 | 112,3 | 112,4 | 112,1 | 112,1 | 0,0% | -0,2% | 7,8% |
| Services d'hébergement | 10 | 101,0 | 102,3 | 104,9 | 104,9 | 104,9 | 0,0% | 2,6% | 5,2% |
| 12. Biens et services divers | 400 | 98,7 | 99,1 | 98,8 | 98,7 | 99,0 | 0,3% | -0,2% | 0,4% |
| Soins corporels | 310 | 94,3 | 94,6 | 94,4 | 94,3 | 94,6 | 0,4% | 0,0% | 0,3% |
| Effets personnels n.c.a | 57 | 119,6 | 121,4 | 120,3 | 120,3 | 120,3 | 0,0% | -0,9% | 0,9% |
| Protection sociale et assurance | 19 | 99,4 | 99,4 | 99,4 | 99,4 | 99,4 | 0,0% | 0,0% | 0,0% |
| Services financiers | 5 | 92,7 | 89,8 | 89,1 | 88,5 | 88,5 | 0,0% | -1,5% | -4,6% |
| Autres services n.c.a | 9 | 118,5 | 118,6 | 118,6 | 118,6 | 118,7 | 0,1% | 0,1% | 0,1% |

Agence Nationale de la Statistique et de la Démographie, Rocade Fann Bel-air Cerf-volant, Colobane. BP 116 Dakar RP - SENEGAL

Tél. : (221) 33 869 21 39 Fax : (221) 33 824 36 15

Indice Harmonisé des Prix à la Consommation (12 n^{os} / an) - Tarif : **3 000 FCFA** / n^o. Abonnement : 12 n^{os} **30 000FCFA** + frais d'envoi (hors Dakar).

Evolution annuelle des prix à la consommation (1 n^o) : **5000 FCFA** + Frais d'envoi (hors Dakar)

Directeur Général : Babakar FALL **Directeur Général Adjoint** : Mamadou Falou MBENGUE

Directeur des Statistiques Economiques et de la Comptabilité Nationale : Mamadou Alhousseynou SARR

Chef de la Division des Statistiques Conjoncturelles : Maxime Bruno NAGNONHOU

Rédacteur en Chef : Baba NDIAYE, **collaborateurs** : El Hadji Malick CISSE, Diama NDIAYE

Distribution : Division de la Diffusion, de la Documentation et des Relations avec les Usagers : El Hadji Malick GUEYE