



**INDICE HARMONISÉ DES PRIX A LA CONSOMMATION (IHPC)
(Base 100 en 2014) – Juin 2019**

L'Agence Nationale de la Statistique et de la Démographie (ANSD) produit et publie tous les mois l'Indice Harmonisé des Prix à la Consommation (IHPC). Cet indice base 100 en 2014, mesure l'évolution des prix à la consommation au plan national. Les indices sont de type Laspeyres et la principale source identifiée pour les pondérations est la deuxième Enquête de Suivi de la Pauvreté au Sénégal (ESPS-II) de 2011. Le champ couvert par l'indice **harmonisé** des prix à la consommation est l'ensemble du pays découpé en zones écologiques/économiques, à savoir le Sud, le Nord, le Centre Nord, l'Ouest et le Centre Sud. Ces cinq zones sont représentées respectivement par Kolda, Saint Louis, Diourbel, Dakar et Kaolack. La collecte des prix se fait dans les capitales de ces régions. L'IHPC est publié selon la classification des fonctions de consommation des ménages à 12 fonctions (COICOP¹). Et la méthodologie de calcul est commune aux huit pays de l'UEMOA.

L'Indice **Harmonisé** des Prix à la Consommation du mois de juin 2019 a progressé de 0,4% comparé à celui du mois précédent. Cette évolution provient du relèvement des prix des services de « communication », des services de « restaurants et hôtels », des « articles d'habillement et chaussures », ainsi que des « produits alimentaires et boissons non alcoolisées ». En variation annuelle², les prix à la consommation ont progressé de 2,1%. Le taux d'inflation annuel moyen³ s'est établi à +0,5%.

Les prix des services de « **communication** » se sont accélérés de 1,4% comparés au mois précédent, en raison d'une hausse de ceux des services de la communication téléphonique (+2,3%). Comparés à la période correspondante en 2018, ils ont augmenté de 1,5%.

Le relèvement des prix des services des « **restaurants et hôtels** » de 0,8% en rythme mensuel provient principalement de celui des prix des services des cantines (+1,2%), ainsi que des restaurants, cafés et établissements similaires (+0,9%). En variation annuelle, ils ont été majorés de 1,6%.

Les « **articles d'habillement et chaussures** » se sont renchérissés de 0,5% au cours de la période sous revue en rapport avec l'augmentation de ceux des tissus d'habillement (+0,9%), des vêtements d'enfants et de nourrissons (+1,5%), ainsi que des services de confection et réparation, notamment celui des vêtements pour femmes (+2,1%). En variation annuelle, ils se sont réduits de 0,2%.

Les prix des « **produits alimentaires et boissons non alcoolisées** » ont augmenté de 0,4% en rythme mensuel. Cette évolution résulte particulièrement d'un regain des prix des tubercules et plantains (+8,4%), des légumes frais en fruits ou racines (+5,5%), des autres produits frais de mer ou de fleuve (+5,7%), ainsi que des viandes de mouton (+2,5%) et de bœuf (+0,4%). Une baisse de l'offre de ces produits en période de soudure est à l'origine de cette tendance haussière. Par rapport

¹ Nomenclature de classification (Classification of Individual consumption by Purpose), qui est structurée de façon emboîtée en fonctions, groupes, sous-groupes et postes.

² Variation entre les mêmes mois de deux années consécutives

³ Calculé sur la base de la moyenne des indices des douze derniers mois

à la période correspondante en 2018, ils se sont accrus de 3,3%.

La hausse des prix des biens et services de « **transports** » (+0,1%) est expliquée par celle des prix des services de transports aériens de passagers (+2,3%), ainsi que des carburants et lubrifiants (+0,4%) avec la révision à la hausse des prix à la pompe en fin de mois. En variation annuelle, ils ont progressé de 0,6%.

Les prix des « **biens et services divers** » ont progressé légèrement de 0,1% en juin 2019, en liaison essentiellement avec l'augmentation de ceux des appareils et articles pour soins corporels (+0,9%). En variation annuelle, ils se sont appréciés de 0,3%.

Les prix des services « **d'enseignement** » et des « **meubles, articles de ménage et entretien courant du foyer** » sont restés stables en rythme mensuel. En variation annuelle, ils se sont appréciés respectivement de 2,3% et 0,2%.

Les prix des services de « **logement, eau, électricité, gaz et autres combustibles** » ont reculé de 0,1%, du fait d'une baisse de ceux des combustibles solides et autres (-0,2%) et des produits pour l'entretien et réparation courante (-0,2%). En variation annuelle, ils ont augmenté de 0,1%.

Les prix des « **boissons alcoolisées, tabacs et stupéfiants** » ont régressé de 0,1% en juin 2019, sous l'effet d'un repli de ceux des tabacs et stupéfiants (-0,2%), ainsi que du vin et des boissons fermentées (-0,4%). En variation annuelle, ils se sont accrus de 13,7%.

Le fléchissement de 0,1% des prix des services de « **loisirs et culture** » résulte de celui des prix des livres scolaires et autres livres (-1,0%), de même que des appareils de réception, enregistrement et reproduction (-0,4%). En variation annuelle, ils se sont appréciés de 1,0%.

Les prix des biens et services de « **santé** » se sont repliés de 0,5%, par suite d'un fléchissement de ceux des médicaments traditionnels (-5,7%) et des appareils et matériel thérapeutiques (-1,0%). Comparés à la période correspondante en 2018, ils ont évolué de +0,3%.

L'inflation sous-jacente⁴ s'est inscrite en hausse de 0,4% en rythme mensuel et de 1,4% en variation annuelle. Les prix des produits locaux ont augmenté de 0,5%, au moment où ceux des produits importés sont restés stables au mois de juin 2019 comparativement au mois précédent. En variation annuelle, les prix des produits locaux et importés se sont appréciés respectivement de 2,6% et 1,0%.

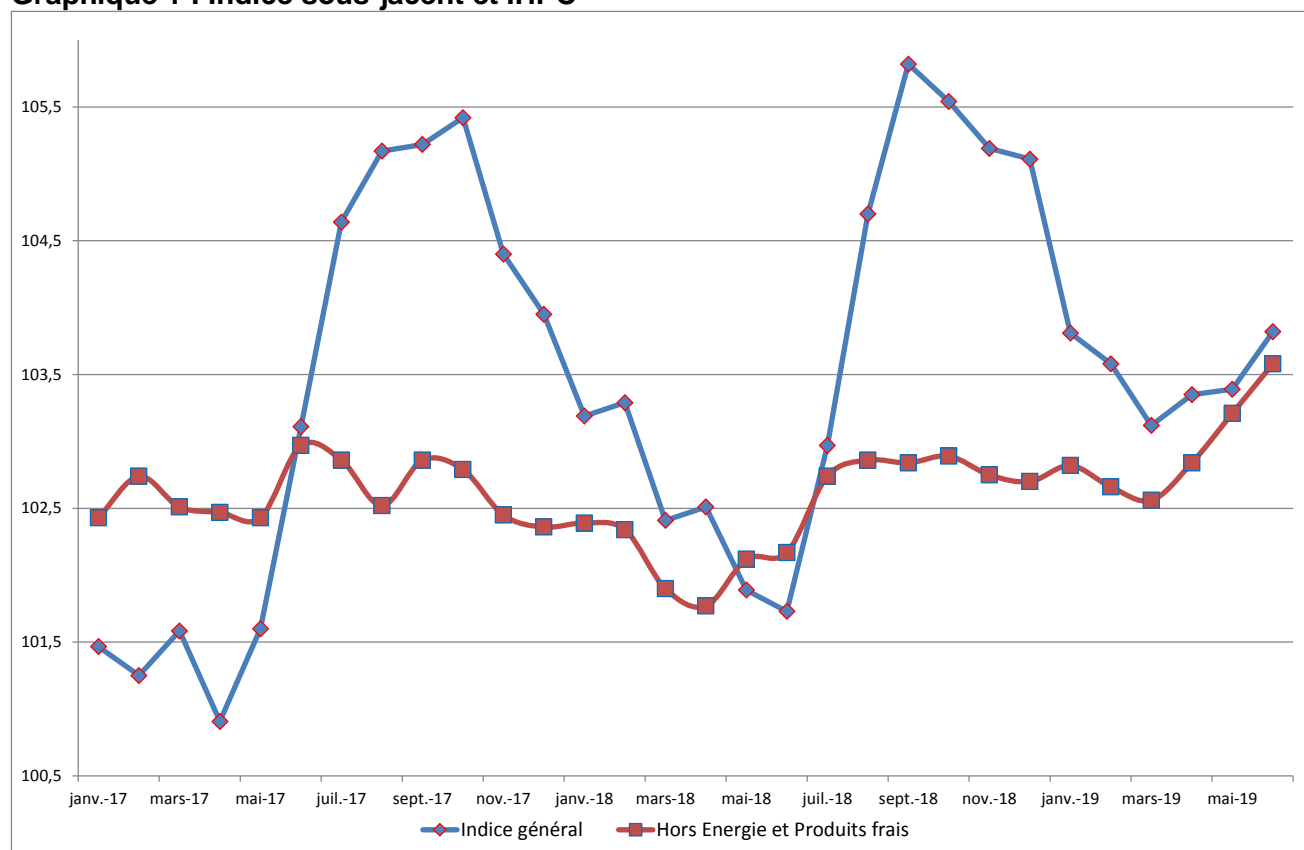
⁴ Classification permettant de suivre le niveau de l'inflation qui serait obtenu en dehors des phénomènes perturbateurs que sont les produits saisonniers et les produits énergétiques.

Tableau 1: Indice harmonisé des prix à la consommation base 100 en 2014

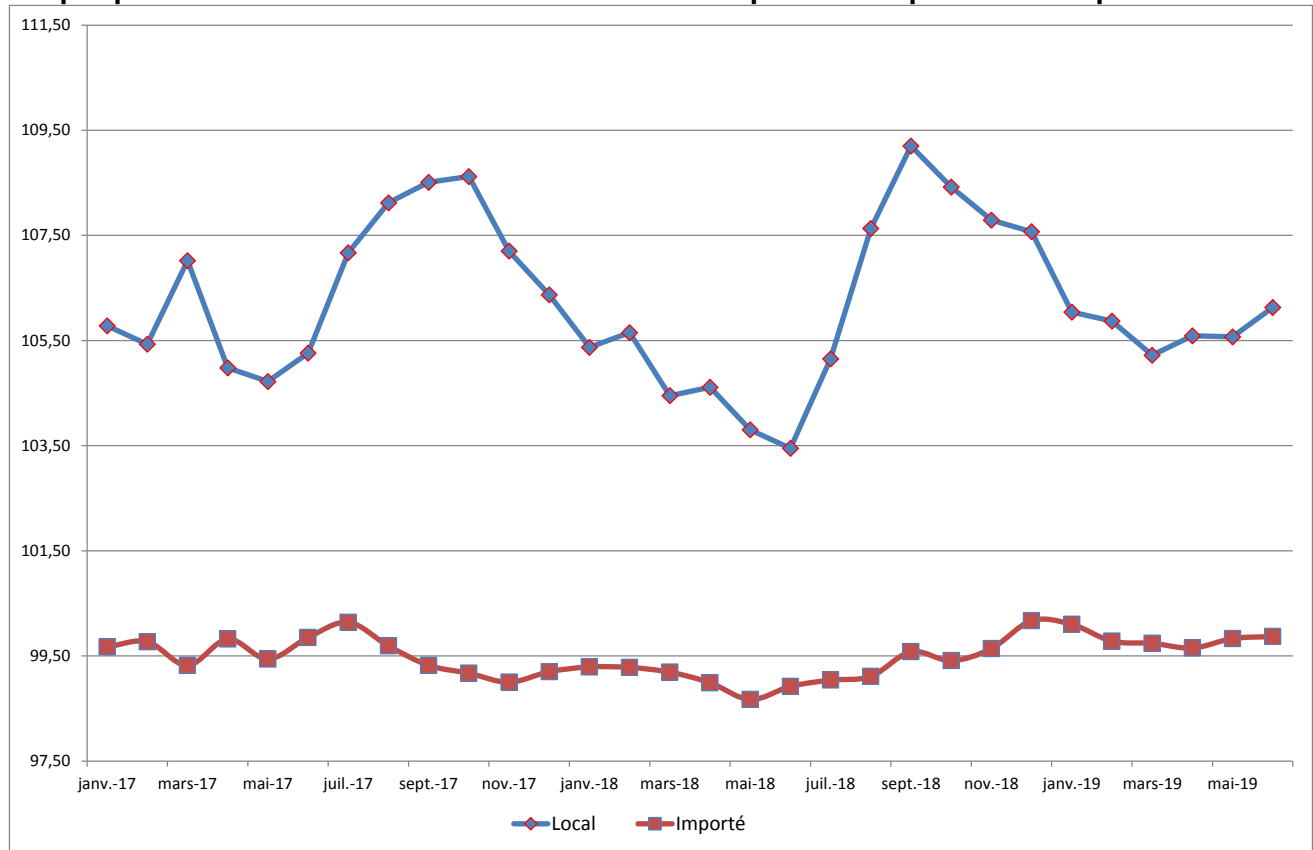
Fonction dont postes	Pondération	Indices des prix pour le mois de					Variation sur		
		Juin-18	Mars-19	Avr.-19	Mai-19	Juin-19	1 mois	3 mois	12 mois
INDICE GLOBAL	10000	101,7	103,1	103,4	103,4	103,8	0,4%	0,7%	2,1%
1. Produits alimentaires et boissons non-alcoolisées	4964	103,8	106,9	107,5	106,8	107,3	0,4%	0,4%	3,3%
2. Boissons alcoolisées, tabacs et stupéfiants	49	101,2	114,3	115,1	115,2	115,1	-0,1%	0,7%	13,7%
3. Articles d'habillement et chaussures	730	101,4	101,3	100,8	100,7	101,2	0,5%	-0,1%	-0,2%
4. Logement, eau, gaz, électricité et combustibles	1204	98,2	98,3	98,3	98,4	98,3	-0,1%	0,0%	0,1%
5. Meubles, articles de ménage et entretien courant du foyer	502	103,5	103,9	103,9	103,8	103,8	0,0%	-0,2%	0,2%
6. Santé	353	105,5	106,2	105,9	106,4	105,8	-0,5%	-0,4%	0,3%
7. Transports	563	97,9	98,2	98,4	98,4	98,5	0,1%	0,3%	0,6%
8. Communication	329	87,5	88,9	88,0	87,6	88,9	1,4%	-0,1%	1,5%
9. Loisirs et culture	353	99,4	101,0	100,5	100,6	100,5	-0,1%	-0,5%	1,0%
10. Enseignement	194	105,3	107,7	107,7	107,7	107,7	0,0%	0,0%	2,3%
11. Restaurants et hôtels	376	102,1	103,4	103,7	102,9	103,7	0,8%	0,3%	1,6%
12. Biens et services divers	383	100,5	100,8	100,8	100,7	100,8	0,1%	0,0%	0,3%

Source : ANSD

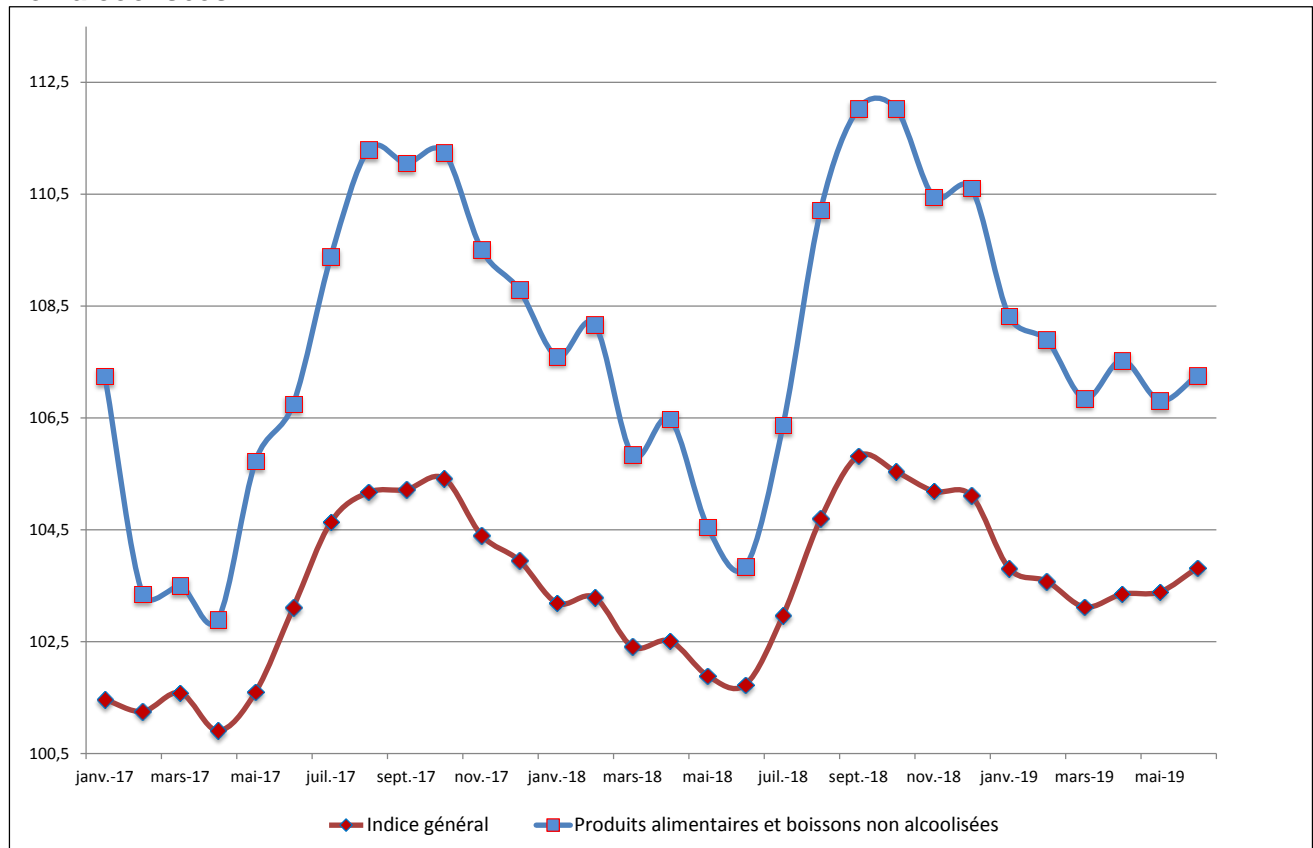
Graphique 1 : Indice sous-jacent et IHPC



Graphique 2 : Evolutions mensuelles des indices des produits importés et des produits locaux



Graphique 3 : Evolution de l'indice global et de la fonction « produits alimentaires et boissons non alcoolisées »



Graphique 4 : Evolution des indices selon le secteur de production

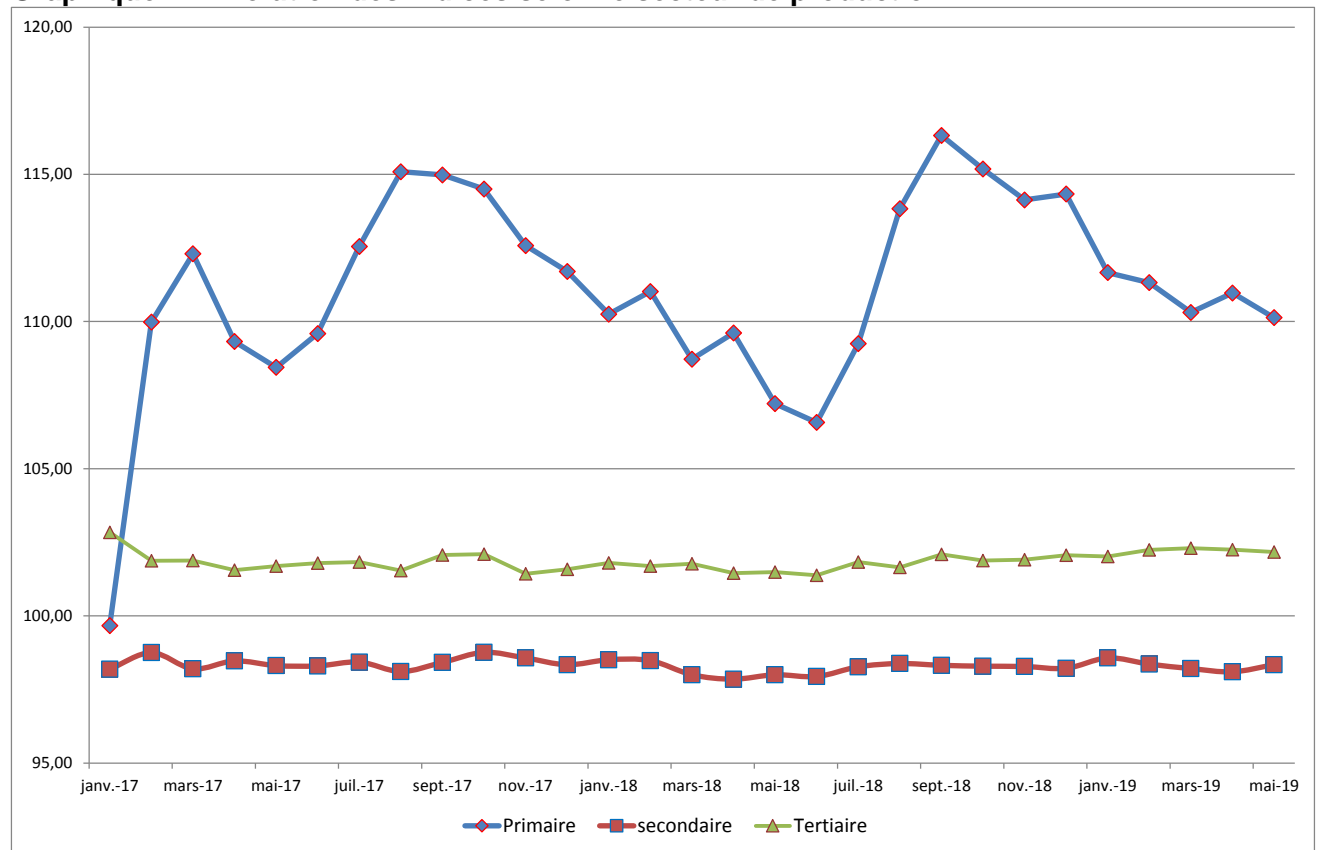


Tableau 2 : IHPC suivant les nomenclatures secondaires

Libellés	Pondération	Indices des prix pour le mois de					Variation sur		
		Juin-18	Mars-19	Avr.-19	Mai-19	Juin-19	1 mois	3 mois	12 mois
INDICE GLOBAL	10000	101,7	103,1	103,4	103,4	103,8	0,4%	0,7%	2,1%
Indice des "Produits frais"(PF)	2530	104,3	112,3	113,0	110,0	110,4	0,4%	-1,7%	5,8%
Indice de l'Energie (E)	612	89,6	89,7	89,4	89,5	89,5	0,0%	-0,1%	0,0%
Indice Hors PF&E	6858	102,2	102,6	102,8	103,2	103,6	0,4%	1,0%	1,4%
Indice des Produits locaux	6991	103,5	105,2	105,6	105,6	106,1	0,5%	0,9%	2,6%
Indice des produits importés	3009	98,9	99,7	99,7	99,8	99,9	0,0%	0,1%	1,0%
Indice primaire	4076	106,6	110,3	111,0	110,1	110,5	0,4%	0,2%	3,7%
Indice secondaire	3638	97,9	98,2	98,1	98,3	98,6	0,2%	0,4%	0,7%
Indice tertiaire	2286	101,4	102,3	102,3	102,2	102,5	0,3%	0,1%	1,1%
Indice des biens durables	243	107,2	107,1	107,5	107,8	107,7	-0,1%	0,6%	0,5%
Indice des biens semi-durables	1654	99,4	99,6	99,2	99,2	99,2	0,0%	-0,4%	-0,2%
Indice des biens non durables	5817	103,1	105,8	106,4	105,9	106,3	0,3%	0,5%	3,1%
Indice des services	2286	101,4	102,3	102,3	102,2	102,5	0,3%	0,1%	1,1%

Agence Nationale de la Statistique et de la Démographie, Rocade Fann Bel-air Cerf-volant, Colobane. BP 116 Dakar
 RP - SENEGAL Tél. : (221) 33 869 21 39 Fax : (221) 33 824 36 15

Directeur Général : Babacar NDIR

Directeur Général Adjoint : Allé Nar DIOP

Directeur des Statistiques Economiques et de la Comptabilité Nationale : Mbaye FAYE

Chef de la Division des Statistiques Conjoncturelles : Maxime Bruno NAGNONHOU

Rédacteur en Chef : Baba NDIAYE

Collaborateurs : El Hadji Malick CISSE, Mor LO, Mariama FALL, Samba DIOP, Adjibou Oppa BARRY, Mamadou Diang BA, Thierno Ibrahima BARRY

Distribution : Division de la Diffusion, de la Documentation et des Relation avec les Usagers : El Hadji Malick GUEYE