



**INDICE HARMONISE DES PRIX A LA CONSOMMATION (IHPC)
POUR LES PAYS MEMBRES DE L'UEMOA (Base 100 en 2008)
Dakar- Juin 2012**

AVERTISSEMENT

L'Agence Nationale de la Statistique et de la Démographie met à la disposition des utilisateurs l'Indice Harmonisé des Prix à la Consommation (IHPC) base 100 en 2008. Cet indice est harmonisé car il est le fruit d'une même méthodologie mise en place dans huit pays membres de l'Union Economique et Monétaire Ouest Africaine (UEMOA) en 1996 et révisée en 2008. L'IHPC a pour population de référence l'ensemble des ménages africains de l'agglomération de Dakar. Le panier considéré comprend 650 variétés suivies dans 1135 points d'observations. Plus de 7000 relevés de prix sont effectués chaque mois. La nouvelle période de base de l'IHPC est l'année 2008. Les pondérations utilisées proviennent d'une enquête sur les dépenses des ménages réalisée à Dakar en 2008. Dorénavant, la présente publication prend la relève de celle de l'IHPC base 100 en 1996.

L'indice harmonisé des prix à la consommation base 100 en 2008 est demeuré stable en juin 2012. En variation annuelle¹, les prix à la consommation ont progressé de 0,2%. Le rapport des prix moyens des six premiers mois de l'année 2012 sur ceux de la période correspondante de l'année 2011 laisse apparaître un relèvement de 1,5%.

Les services de « **communication** » se sont renchérissés de 0,2%, sous l'effet d'un relèvement des prix de la « communication téléphonique » (+0,3%). Par rapport à la période correspondante en 2011, leurs prix se sont accrus de 1,7%.

Les prix des « **produits alimentaires, boissons non alcoolisées** » ont augmenté de 0,1%, sous l'effet d'une hausse de ceux des « légumes frais en fruits ou racine » (+7,4%), des « légumes frais en feuilles » (+6,2%) et des « légumes secs et oléagineux » (+2,8%), en liaison avec le repli de l'offre au niveau des étals. Le relèvement des prix de la « viande de bœuf » (+1,5%) a également contribué à cette évolution. Le recul des prix des « autres produits frais de mer ou de fleuve » (-2,6%), des « poissons frais » (-1,9%) et des « autres fruits frais » (-1,5%) a atténué la hausse de l'indice de la fonction. En variation annuelle, les prix de la fonction se sont repliés de 0,5%.

Le relèvement des prix des « **boissons alcoolisées, tabacs et stupéfiants** » (+0,1%) résulte de celui des prix des « tabacs et stupéfiants » (+0,1%) et du « vin et des boissons fermentées » (+0,6%). Comparés à leur niveau de juin 2011, les prix de la fonction ont évolué de -3,4%.

Les prix des services de « **restaurants et hôtels** » se sont appréciés de 0,1% en rythme mensuel, à la suite du relèvement de ceux des services de « cantines » (+0,6%). En variation annuelle, leurs prix ont été majorés de 1,0%.

¹ Variation entre les mêmes mois de deux années consécutives

Les prix des services de « **l'enseignement** » et de « **transports** », ainsi que ceux des « **biens et services divers** » sont demeurés stables en rythme mensuel. Par rapport à la période correspondante en 2011, leurs prix ont enregistré des variations respectives de +2,5%, -0,4% et +0,8%.

Les prix des « **articles d'habillement et chaussures** » ont fléchi de 0,1%, en liaison notamment avec le recul de ceux du « nettoyage et blanchissage des vêtements » (-1,3%) et des « vêtements enfants et nourrissons » (-0,7%). En variation annuelle, leurs prix ont diminué de 0,1%.

Les prix des « **meubles, articles de ménage et entretien courant du foyer** » se sont contractés de 0,2%, en raison du repli de ceux des « services pour l'habitation sauf services domestiques » (-3,1%) et des « articles de ménage non durables » (-0,4%). Par rapport à la période correspondante en 2011, les prix de la fonction ont augmenté de 1,9%.

Les prix des services de « **logement, eau, gaz, électricité et autres combustibles** » ont diminué de 0,2%, sous l'effet d'une baisse de ceux du « gaz » (-1,2%) et des « combustibles solides et autres » (-0,8%). En variation annuelle, ils ont progressé de 0,1%.

Le repli des prix des « **loisirs et culture** » (-0,3%) est lié à celui des prix de « l'équipement photographique, cinématographique, optique, autre bien durable à fonction récréative et culturelle » (-3,1%). En variation annuelle, les prix de la fonction se sont bonifiés de 0,4%.

Les prix des services de « **santé** » ont reculé de 0,3% en rythme mensuel, à la suite du repli de ceux des « médicaments traditionnels » (-2,7%). Par rapport à la période correspondante en 2011, les prix se sont accrus de 0,7%.

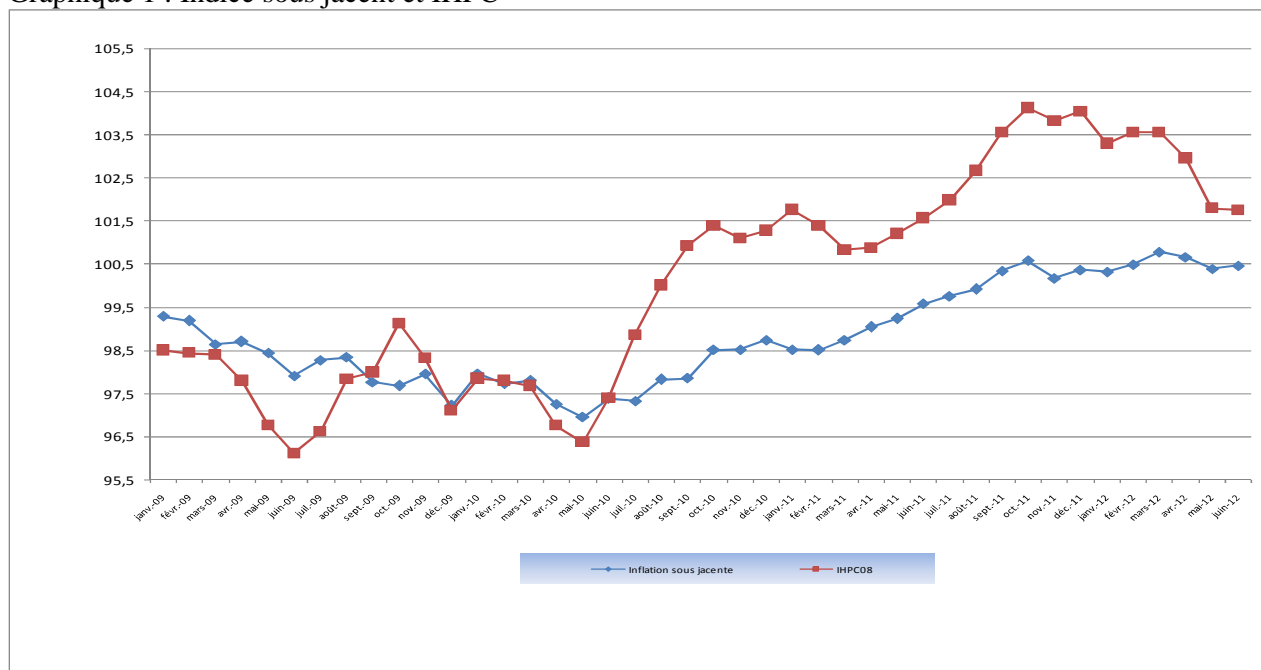
Au cours du mois sous revue, l'inflation sous jacente² s'est inscrite en hausse de 0,1% en rythme mensuel et de 0,9% en variation annuelle. Les prix des produits locaux ont progressé de 0,1%, tandis que ceux des produits importés se sont repliés de 0,4%. Comparés au mois de juin 2011, leurs prix ont évolué respectivement de +0,4% et -0,3%.

² hors produits frais et énergie

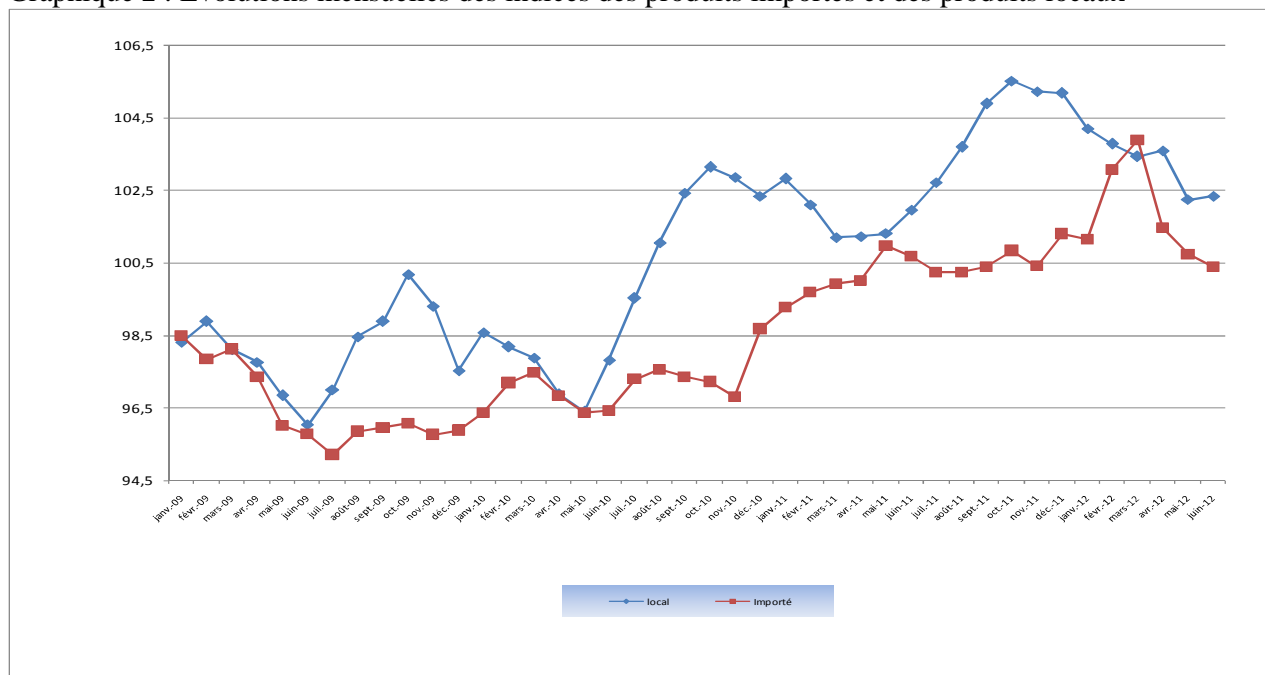
Tableau 1 : IHPC des douze (12) fonctions de consommation

	Poids	Indices des mois de					Variation sur		
		Juin-11	Mar.-12	Avr.-12	Mai-12	Juin-12	1 mois	3 mois	12 mois
INDICE GLOBAL	10000	101,6	103,6	103,0	101,8	101,8	0,0%	-1,7%	0,2%
1. Produits alimentaires et boissons non-alcoolisées	3286	104,6	108,7	107,5	104,0	104,1	0,1%	-4,2%	-0,5%
2. Boissons alcoolisées, tabacs et stupéfiants	41	103,7	100,0	99,9	100,1	100,2	0,1%	0,2%	-3,4%
3. Articles d'habillement et chaussures	973	97,4	97,5	97,4	97,4	97,2	-0,1%	-0,3%	-0,1%
4. Logement, eau, gaz, électricité et combustibles	1524	105,3	106,6	105,6	105,6	105,4	-0,2%	-1,1%	0,1%
5. Meubles, articles courants et entretien courant	587	100,1	102,2	102,2	102,1	102,0	-0,2%	-0,3%	1,9%
6. Santé	379	103,1	104,1	104,1	104,2	103,9	-0,3%	-0,2%	0,7%
7. Transports	833	105,6	105,7	105,2	105,1	105,1	0,0%	-0,6%	-0,4%
8. Communication	535	78,0	78,9	78,7	79,2	79,3	0,2%	0,6%	1,7%
9. Loisirs et culture	555	98,1	99,0	98,9	98,7	98,5	-0,3%	-0,6%	0,4%
10. Enseignement	270	103,9	106,6	106,6	106,6	106,6	0,0%	0,0%	2,5%
11. Restaurants et hôtels	617	103,0	103,9	103,9	103,9	104,0	0,1%	0,1%	1,0%
12. Biens et services divers	400	97,9	99,1	99,0	98,7	98,7	0,0%	-0,4%	0,8%

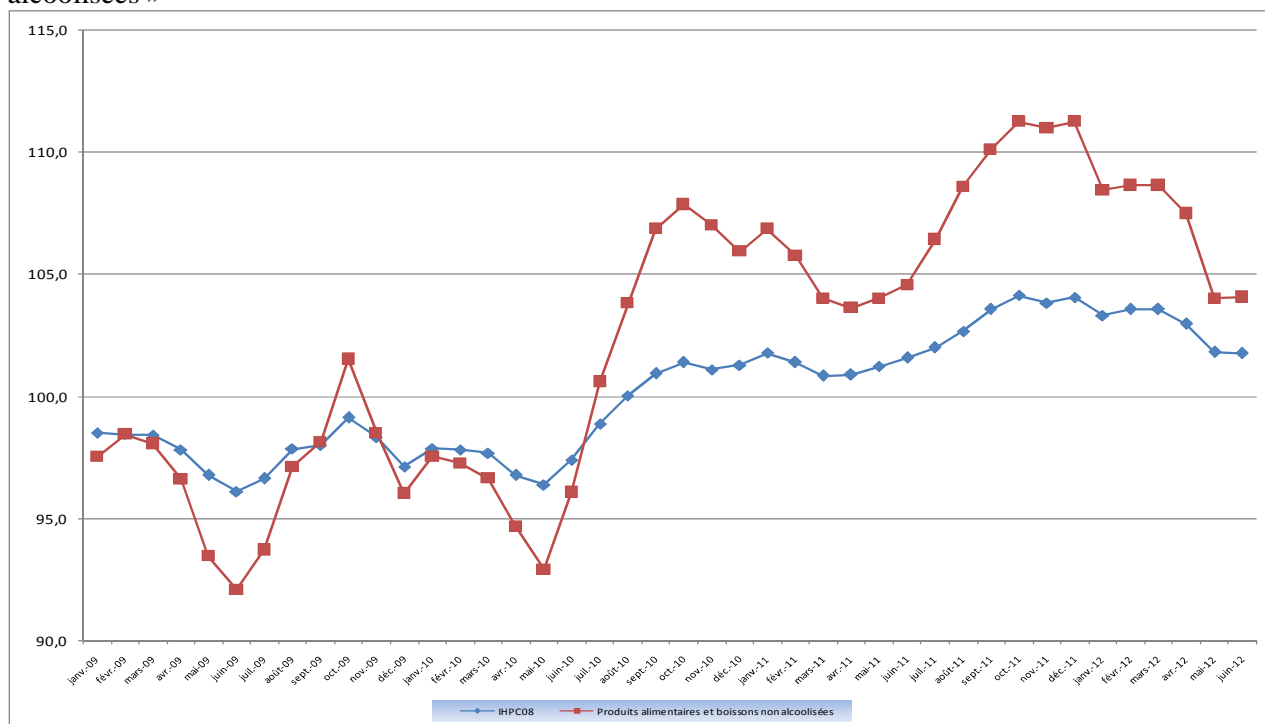
Graphique 1 : Indice sous jacent et IHPC



Graphique 2 : Evolutions mensuelles des indices des produits importés et des produits locaux



Graphique 3 : Evolution de l'indice global et de la fonction « produits alimentaires et boissons non alcoolisées »



Graphique 4 : Evolution des indices des nomenclatures secondaires selon le secteur de production

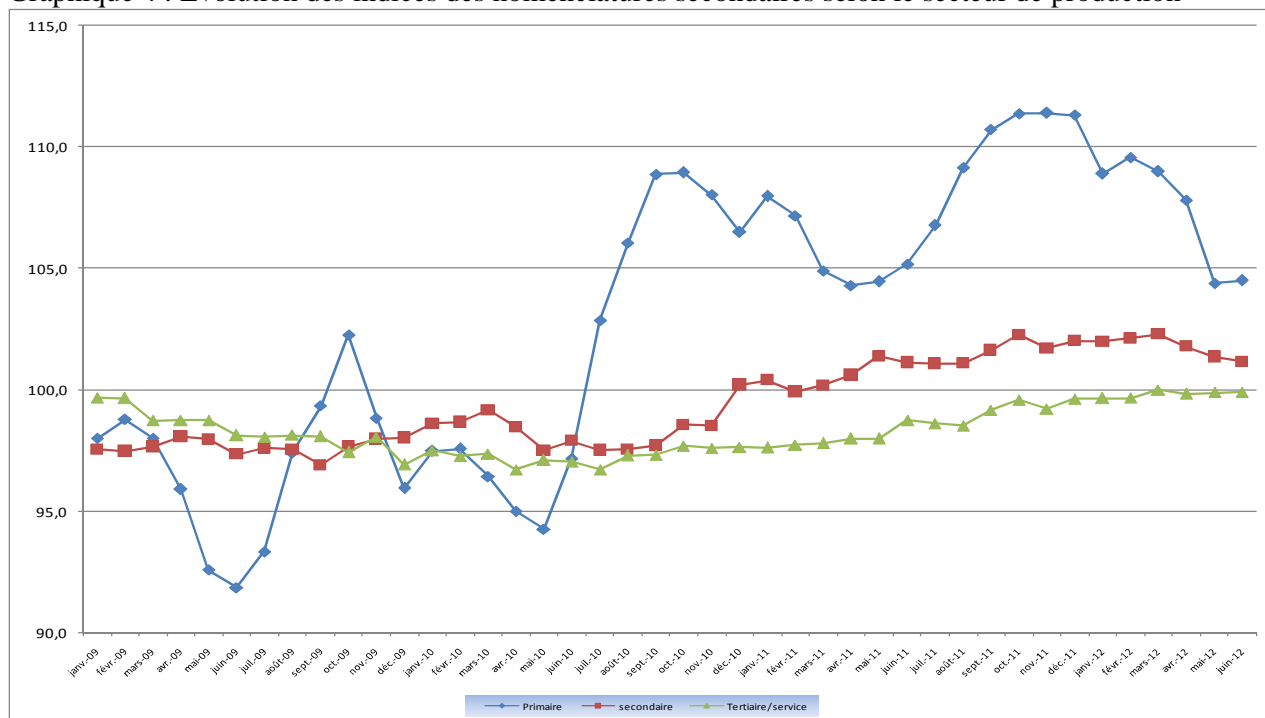


Tableau 2 : IHPC suivant les nomenclatures secondaires

	Poids	Indice pour le mois de					Variation IHPC08		
		Jun-11	Mar.-12	Avr.-12	Mai-12	Jun-12	1 mois	3 mois	12 mois
Indice global	10000	101,6	103,6	103,0	101,8	101,8	0,0%	-1,7%	0,2%
Indice « produits frais »	1452	106,0	112,7	110,2	103,7	103,3	-0,4%	-8,4%	-2,5%
Indice « Energie »	746	113,8	115,8	113,8	113,7	113,1	-0,5%	-2,3%	-0,6%
Indice hors Energie et Produits Frais = <i>Inflation sous-jacente</i>	7802	99,6	100,8	100,7	100,4	100,5	0,1%	-0,3%	0,9%
Indice produits locaux	7061	101,9	103,4	103,6	102,2	102,3	0,1%	-1,1%	0,4%
Indice produits importés	2939	100,7	103,9	101,5	100,7	100,4	-0,4%	-3,4%	-0,3%
Indice secteur primaire	2999	105,2	109,0	107,8	104,4	104,5	0,1%	-4,1%	-0,6%
Indice secteur secondaire	3768	101,1	102,3	101,8	101,4	101,1	-0,2%	-1,1%	0,0%
Indice secteur tertiaire = services	3233	98,8	100,0	99,8	99,9	99,9	0,0%	-0,1%	1,2%
Indice des biens non-durables	3946	104,3	107,8	106,8	103,9	104,0	0,1%	-3,5%	-0,3%
Indice des biens semi-durables	2602	101,4	101,9	101,2	101,1	100,7	-0,3%	-1,2%	-0,6%
Indice des biens durables	219	96,6	99,3	100,3	100,0	100,3	0,3%	1,0%	3,8%

Tableau 3 : Indices suivant les fonctions et groupe de la NCOA-IHPC

Libellé	Pondération	Jun -11	Mar.-12	Avr.-12	Mai-12	Jun-12	Variation IHPC08 depuis		
							1 mois	3 mois	12 mois
1. Produits alimentaires et boissons non alcoolisées	3286	106,4	108,7	107,5	104,0	104,1	0,1%	-4,2%	-0,5%
Produits alimentaires	3089	106,5	108,8	107,6	103,9	103,9	0,1%	-4,5%	-0,6%
Boissons non alcoolisées	197	105,2	106,1	105,7	106,0	106,2	0,2%	0,1%	1,4%
2. boissons alcoolisées, tabac et stupéfiants	41	104,0	100,0	99,9	100,1	100,2	0,1%	0,2%	-3,4%
Boissons alcoolisées	10	103,2	107,0	107,1	107,1	107,2	0,2%	0,2%	4,5%
Tabacs et stupéfiants	31	104,3	97,7	97,5	97,8	98,0	0,1%	0,2%	-5,9%
3. Articles d'habillement et chaussures	973	97,1	97,5	97,4	97,4	97,2	-0,1%	-0,3%	-0,1%
Articles d'habillement	803	97,1	97,5	97,3	97,3	97,1	-0,1%	-0,4%	-0,2%
Chaussures	170	97,5	97,7	97,8	97,8	97,8	0,0%	0,1%	0,3%
4. Logement, eau, gaz, électricité et autres combustibles	1524	105,0	106,6	105,6	105,6	105,4	-0,2%	-1,1%	0,1%
Loyers effectifs	477	100,8	101,3	101,3	101,4	101,4	0,0%	0,1%	0,8%
Entretien et réparation des logements	282	98,7	97,3	97,1	97,2	97,5	0,2%	0,1%	-0,4%
Alimentation en eau et services divers lié au logement	183	99,3	101,3	101,3	101,3	101,3	0,0%	0,0%	2,1%
Electricité, gaz et autres combustibles	582	113,2	117,0	114,5	114,4	113,7	-0,6%	-2,8%	-0,8%
5. Meubles, articles de ménage et entretien courant du foyer	587	99,7	102,2	102,2	102,1	102,0	-0,2%	-0,3%	1,9%
Meubles, articles d'ameublement, tapis et autres revêtement	142	98,5	99,2	99,6	99,6	99,7	0,1%	0,5%	1,2%
Articles de ménage en textiles	39	93,3	91,9	90,6	90,2	90,5	0,3%	-1,5%	-3,6%
Appareils ménagers	33	96,0	93,2	94,5	94,9	95,0	0,1%	2,0%	-0,7%
Verrerie, vaisselle et ustensiles de ménage	18	97,0	97,1	96,9	96,6	96,8	0,1%	-0,4%	-1,0%
Outils et autre matériel pour la maison et le jardin	9	100,3	100,3	100,3	99,9	100,8	0,9%	0,4%	0,4%
Biens et services liés à l'entretien courant du foyer	346	101,4	105,9	105,7	105,6	105,2	-0,4%	-0,6%	3,2%
6. Santé	379	103,1	104,1	104,1	104,2	103,9	-0,3%	-0,2%	0,7%
Produits, appareils et matériels médicaux	232	103,4	103,1	103,2	103,2	102,6	-0,6%	-0,4%	-0,8%
Services ambulatoires	84	102,2	107,5	107,5	107,7	107,7	0,0%	0,2%	5,4%
Services hospitaliers	63	102,9	103,2	103,2	103,2	103,2	0,0%	0,0%	0,4%

Tableau 3 : Indices suivant les fonctions et groupe de la NCOA-IHPC (suite)

Libellé	Pondération	Juin-11	Mar.-12	Avr.-12	Mai-12	Juin-12	Variation IHPC08 depuis		
							1 mois	3 mois	12 mois
7. Transports	833	104,6	105,7	105,2	105,1	105,1	0,0%	-0,6%	-0,4%
Achat de véhicules	55	96,2	95,5	95,6	95,6	95,0	-0,6%	-0,5%	-1,2%
Dépenses d'utilisation des véhicules	223	106,2	108,7	108,7	108,7	108,4	-0,3%	-0,3%	0,1%
Services de transport	555	104,7	105,5	104,8	104,6	104,8	0,2%	-0,7%	-0,6%
8. Communication	535	78,0	78,9	78,7	79,2	79,3	0,2%	0,6%	1,7%
Services postaux	7	88,6	88,6	88,6	88,6	88,6	0,0%	0,0%	0,0%
Matériel de téléphonie et de télécopie	43	74,0	71,0	70,5	70,4	70,2	-0,4%	-1,2%	-6,2%
Services de téléphonie et de télécopie	485	78,2	79,4	79,3	79,8	80,0	0,3%	0,8%	2,4%
9. Loisirs et culture	555	97,5	99,0	98,9	98,7	98,5	-0,3%	-0,6%	0,4%
Matériel audiovisuel, photographique et de traitement de l'image et du son	238	86,5	84,9	84,3	84,4	83,8	-0,7%	-1,2%	-3,8%
Autres articles et matériel de loisirs, de jardinage et animaux de compagnie	60	110,1	112,1	113,0	110,9	110,9	0,0%	-1,0%	0,2%
Services récréatifs et culturels	43	97,8	102,3	102,3	102,3	102,3	0,0%	0,0%	1,1%
Journaux, livres et articles de papeterie	80	103,3	102,2	102,1	102,1	102,1	0,0%	-0,1%	-1,3%
Forfaits touristiques	134	107,8	115,4	115,4	115,4	115,4	0,0%	0,0%	7,1%
10. Enseignement	270	103,9	106,6	106,6	106,6	106,6	0,0%	0,0%	2,5%
Enseignement pré-élémentaire et primaire	96	104,6	105,9	105,9	105,9	105,9	0,0%	0,0%	1,3%
Enseignement secondaire	82	105,1	107,6	107,6	107,6	107,6	0,0%	0,0%	2,4%
Enseignement supérieur	3	102,9	102,9	102,9	102,9	102,9	0,0%	0,0%	0,0%
Enseignement post-secondaire non supérieur et Enseignement non défini par niveau	89	102,2	106,4	106,4	106,4	106,4	0,0%	0,0%	4,1%
11. Restaurants et Hôtels	617	102,9	103,9	103,9	103,9	104,0	0,1%	0,1%	1,0%
Services de restauration	607	103,0	103,9	104,0	104,0	104,0	0,1%	0,1%	1,0%
Services d'hébergement	10	101,9	100,8	100,8	101,0	101,0	0,0%	0,2%	-1,1%
12. Biens et services divers	400	98,1	99,1	99,0	98,7	98,7	0,0%	-0,4%	0,8%
Soins corporels	310	95,0	95,0	94,7	94,6	94,3	-0,3%	-0,7%	-0,7%
Effets personnels n.c.a	57	111,2	118,8	119,7	118,1	119,6	1,2%	0,7%	9,1%
Protection sociale et assurance	19	99,9	99,4	99,4	99,4	99,4	0,0%	0,0%	-0,5%
Services financiers	5	92,8	92,7	92,7	92,7	92,7	0,0%	0,0%	0,0%
Autres services n.c.a	9	121,2	118,5	118,5	118,5	118,5	0,0%	0,0%	-2,2%

Agence Nationale de la Statistique et de la Démographie, Rue de Diourbel X Rue de Saint-Louis Point E Dakar. B.P. 116 Dakar

Tél. : (221) 33 869 21 39 Fax : (221) 33 824 36 15

Indice Harmonisé des Prix à la Consommation (12 n^{os} / an) - Tarif : **3 000 FCFA**/ n^o. Abonnement : 12 n^{os} **30 000FCFA** + frais d'envoi (hors Dakar).

Evolution annuelle des prix à la consommation (1 n^o) : **5000 FCFA** + Frais d'envoi (hors Dakar)

Directeur Général : Babakar FALL **Directeur Général Adjoint** : Mamadou Falou MBENGUE

Directeur des Statistiques Economiques et de la Comptabilité Nationale : Mamadou Alhousseynou SARR

Chef de la Division des Statistiques Conjoncturelles : Maxime Bruno NAGNONHOU

Rédacteur en Chef : Baba NDIAYE, **collaborateurs** : El Hadji Malick CISSE, Diama NDIAYE

Distribution : Division de la Diffusion, de la Documentation et des Relations avec les Usagers : Aissatou GUEYE THIAM