



**INDICE HARMONISE DES PRIX A LA CONSOMMATION (IHPC)  
POUR LES PAYS MEMBRES DE L'UEMOA (Base 100 en 2008)  
Dakar- Mai 2013**

**AVERTISSEMENT**

L'Agence Nationale de la Statistique et de la Démographie met à la disposition des utilisateurs l'Indice Harmonisé des Prix à la Consommation (IHPC) base 100 en 2008. Cet indice est harmonisé car il est le fruit d'une même méthodologie mise en place dans huit pays membres de l'Union Economique et Monétaire Ouest Africaine (UEMOA) en 1996 et révisée en 2008.

L'IHPC a pour population de référence l'ensemble des ménages africains de l'agglomération de Dakar. Le panier considéré comprend 650 variétés suivies dans 1135 points d'observations. Plus de 7000 relevés de prix sont effectués chaque mois. La nouvelle période de base de l'IHPC est l'année 2008. Les pondérations utilisées proviennent d'une enquête sur les dépenses des ménages réalisée à Dakar en 2008. Dorénavant, la présente publication prend la relève de celle de l'IHPC base 100 en 1996.

**L'indice harmonisé des prix à la consommation base 100 en 2008 a enregistré une baisse de 0,2% en mai 2013. Cette évolution est expliquée par le repli des prix des services de communication, des produits alimentaires et boissons non alcoolisées, ainsi que ceux des biens et services divers. En variation annuelle<sup>1</sup>, les prix à la consommation ont progressé de 1,2%. Le rapport des prix moyens des cinq premiers mois de l'année 2013 sur ceux de la période correspondante de l'année 2012 laisse apparaître une hausse de 0,5%. Le taux d'inflation annuel moyen<sup>2</sup> s'est établi à +0,9%.**

Le repli des prix des services de **communication** (-2,5%) est lié essentiellement à celui des prix de la communication téléphonique (-2,4%), du fait des offres promotionnelles. Par rapport à la période correspondante en 2012, leurs prix ont chuté de 6,1%.

Les prix des **produits alimentaires et des boissons non alcoolisées** ont diminué de 0,4%, en raison d'un ravitaillement suffisant des marchés en produits frais, tels que les agrumes (-11,5%), les poissons frais (-5,5%) et les légumes frais en feuilles (-4,1%). Le recul des prix des céréales non transformées (-1,1%) et des huiles (-0,2%) a également contribué à cette évolution. Toutefois, le renchérissement des légumes frais en fruits ou racine (+6,1%), des farines, semoules et gruaux (+4,0%), des pains (+3,9%) et des légumes secs et oléagineux (+3,7%) a atténué cette tendance baissière. En variation annuelle, les prix de la fonction se sont accrus de 2,8%.

Le repli des prix des articles de bijouterie et d'horlogerie (-1,0%) et des services financiers (-0,8%) explique celui des **biens et services divers** (-0,3%). Par rapport à la période correspondante en 2012, les prix de cette fonction sont restés quasi stables (+0,1%).

Les fonctions **boissons alcoolisées, tabacs et stupéfiants** et **articles d'habillement et chaussures**, avec chacune un repli de 0,1% de leurs prix, sont restés quasi stables en rythme mensuel. En variation annuelle, leurs prix sont ressortis respectivement à +11,9% et -0,8%.

<sup>1</sup> Variation entre les mêmes mois de deux années consécutives

<sup>2</sup> Calculé sur la base de la moyenne des indices des douze derniers mois

Les prix des services de **transport** (+0,1%) et ceux de **restaurants et hôtels** (+0,1%) sont demeurés quasi stables en mai 2013. En variation annuelle, les prix de ces fonctions se sont accrus respectivement de 0,7% et 8,1%.

Les prix des services de l'**enseignement**, des services de **logement, d'eau, d'électricité, du gaz et des autres combustibles**, ainsi que ceux des **loisirs et culture** sont demeurés stables en rythme mensuel. En variation annuelle, les prix de ces fonctions ont connu des variations contrastées respectives de +3,2%, -0,5% et -1,7%.

Les prix des **meubles, articles de ménage et entretien courant du foyer** ont progressé de 0,2%, en liaison avec la hausse de ceux du petit appareil électroménager ou ménager (+1,6%) et des articles de ménage non durables (+1,0%). Par rapport à la période correspondante en 2012, les prix de cette fonction ont reculé de 0,8%.

Le relèvement des prix des services des auxiliaires médicaux (+6,4%) et des services hospitaliers (+0,9%) explique celui des prix des services de **santé** (+0,3%). En variation annuelle, les prix de la fonction ont augmenté de 3,0%.

L'inflation sous jacente<sup>3</sup> est demeurée stable en rythme mensuel et a augmenté de 1,0% en variation annuelle. Les prix des produits locaux et importés se sont contractés respectivement de 0,3% et 0,2%. Comparés au mois de mai 2012, les prix des produits locaux ont été majorés de 1,9%, alors que ceux des produits importés ont diminué de 0,6%.

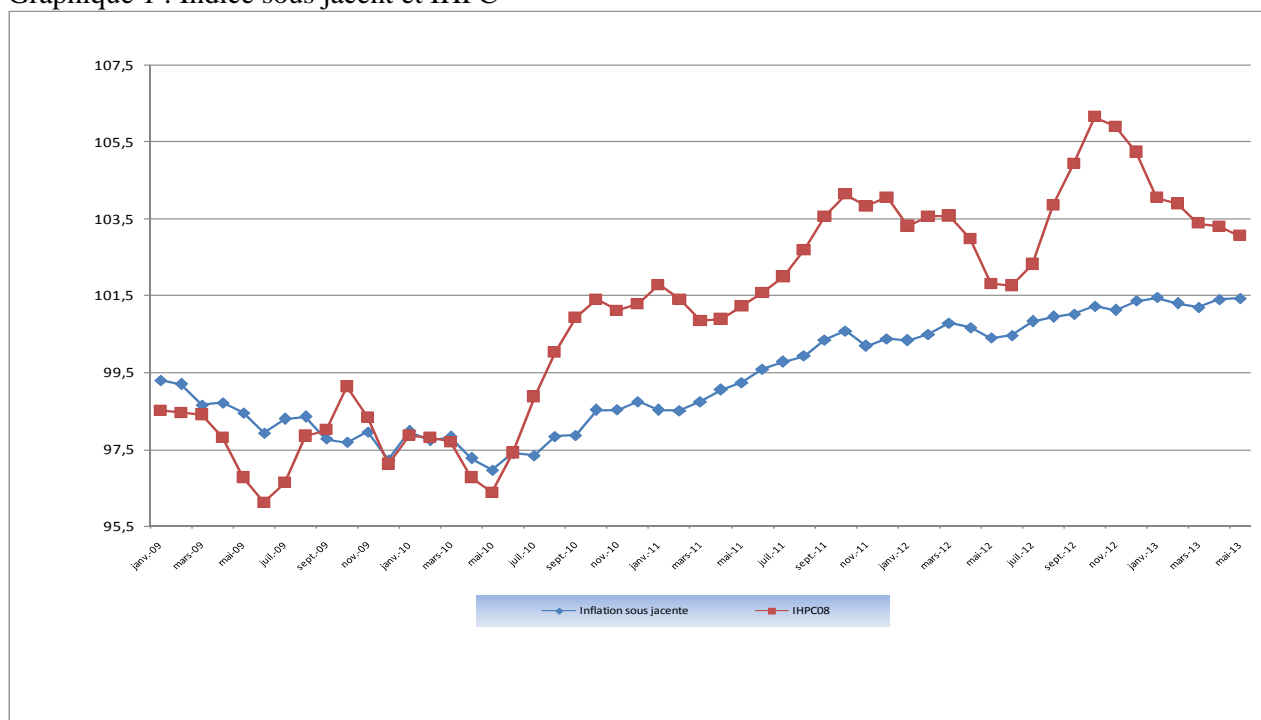
---

<sup>3</sup> hors produits frais et énergie

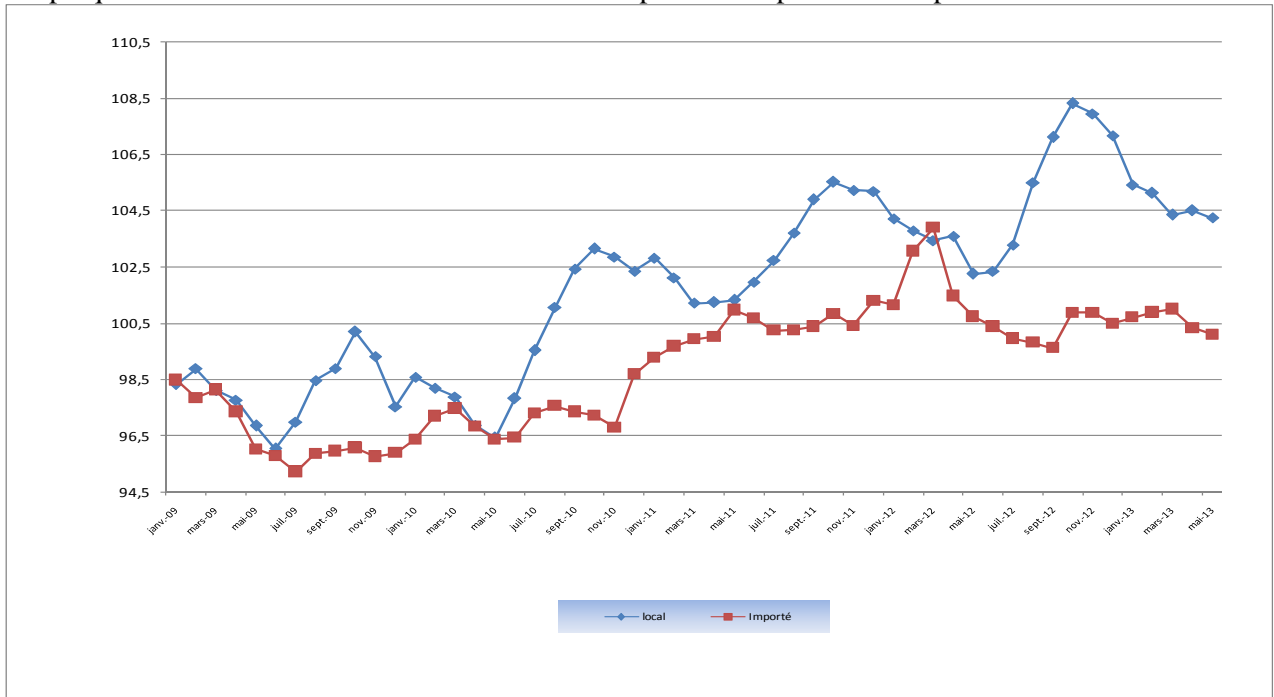
**Tableau 1 : IHPC des douze (12) fonctions de consommation**

	Poids	Indices des mois de					Variation sur		
		Mai-12	Fév.-13	Mars-13	Avril-13	Mai-13	1 mois	3 mois	12 mois
<b>INDICE GLOBAL</b>	<b>10000</b>	<b>101,8</b>	<b>103,9</b>	<b>103,4</b>	<b>103,3</b>	<b>103,0</b>	<b>-0,2%</b>	<b>-0,8%</b>	<b>1,2%</b>
1. Produits alimentaires et boissons non-alcoolisées	3286	104,0	109,4	107,9	107,4	106,9	-0,4%	-2,3%	2,8%
2. Boissons alcoolisées, tabacs et stupéfiants	41	100,1	112,3	112,2	112,1	112,0	-0,1%	-0,2%	11,9%
3. Articles d'habillement et chaussures	973	97,4	96,9	96,7	96,6	96,6	-0,1%	-0,3%	-0,8%
4. Logement, eau, gaz, électricité et combustibles	1524	105,6	105,1	105,1	105,1	105,1	0,0%	-0,1%	-0,5%
5. Meubles, articles courants et entretien courant	587	102,1	101,0	101,1	101,1	101,3	0,2%	0,3%	-0,8%
6. Santé	379	104,2	107,0	106,9	107,1	107,4	0,3%	0,4%	3,0%
7. Transport	833	105,1	105,8	105,8	105,8	105,8	0,1%	0,0%	0,7%
8. Communication	535	79,2	76,0	76,2	76,3	74,4	-2,5%	-2,2%	-6,1%
9. Loisirs et culture	555	98,7	97,3	97,2	97,1	97,0	0,0%	-0,3%	-1,7%
10. Enseignement	270	106,6	109,9	109,9	109,9	109,9	0,0%	0,0%	3,2%
11. Restaurants et hôtels	617	103,9	110,8	110,8	112,2	112,3	0,1%	1,3%	8,1%
12. Biens et services divers	400	98,7	99,1	99,1	99,1	98,8	-0,3%	-0,3%	0,1%

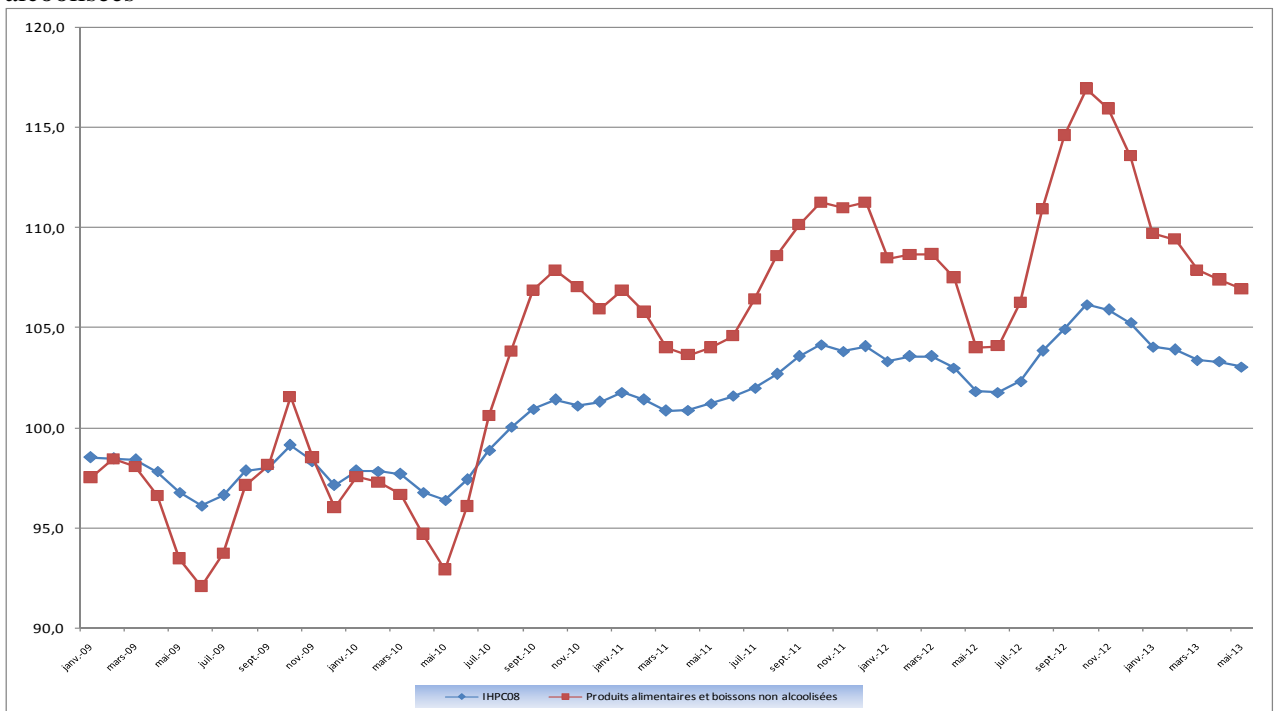
**Graphique 1 : Indice sous jacent et IHPC**



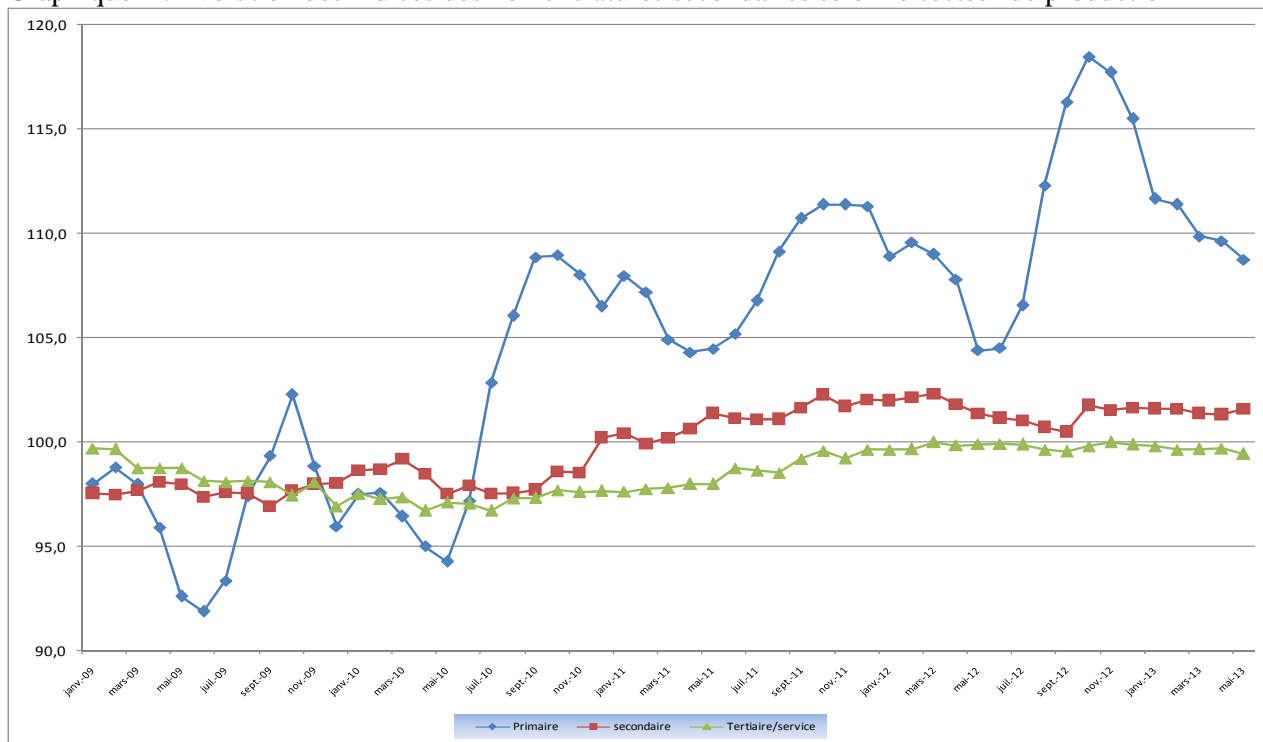
Graphique 2 : Evolutions mensuelles des indices des produits importés et des produits locaux



Graphique 3 : Evolution de l'indice global et de la fonction « produits alimentaires et boissons non alcoolisées »



Graphique 4 : Evolution des indices des nomenclatures secondaires selon le secteur de production



**Tableau 2 : IHPC suivant les nomenclatures secondaires**

	Poids	Indice pour le mois de					Variation IHPC08		
		Mai-12	Fév.-13	Mars-13	Avril-13	Mai-13	1 mois	3 mois	12 mois
<b>Indice global</b>	<b>10000</b>	<b>101,8</b>	<b>103,9</b>	<b>103,4</b>	<b>103,3</b>	<b>103,0</b>	<b>-0,2%</b>	<b>-0,8%</b>	<b>1,2%</b>
Indice « produits frais »	1452	103,7	112,7	109,7	108,0	106,1	-1,8%	-5,8%	2,3%
Indice « Energie »	746	113,7	113,9	113,9	113,9	113,9	0,0%	0,0%	0,2%
Indice hors Energie et Produits Frais = <i>Inflation sous-jacente</i>	7802	100,4	101,3	101,2	101,4	101,4	0,0%	0,1%	1,0%
Indice produits locaux	7101	102,2	105,1	104,3	104,5	104,2	-0,3%	-0,8%	1,9%
Indice produits importés	2899	100,7	100,9	101,0	100,3	100,1	-0,2%	-0,8%	-0,6%
Indice secteur primaire	2999	104,4	111,4	109,9	109,6	108,7	-0,8%	-2,4%	4,2%
Indice secteur secondaire	3768	101,4	101,6	101,4	101,3	101,6	0,3%	0,0%	0,2%
Indice secteur tertiaire = services	3233	99,9	99,6	99,7	99,7	99,4	-0,3%	-0,2%	-0,5%
Indice des biens non-durables	4371	103,9	110,3	109,1	108,9	108,6	-0,3%	-1,6%	4,5%
Indice des biens semi-durables	2108	101,1	98,0	97,8	97,8	97,7	-0,1%	-0,3%	-3,3%
Indice des biens durables	288	100,0	97,9	98,6	98,5	98,4	-0,1%	0,5%	-1,6%

**Tableau 3 : Indices suivant les fonctions et groupe de la NCOA-IHPC**

Libellé	Pondération	Mai-12	Fév.-13	Mars-13	Avril-13	Mai-13	Variation IHPC08 depuis		
							1 mois	3 mois	12 mois
<b>1. Produits alimentaires et boissons non alcoolisées</b>	<b>3286</b>	<b>104,0</b>	<b>109,4</b>	<b>107,9</b>	<b>107,4</b>	<b>106,9</b>	<b>-0,4%</b>	<b>-2,3%</b>	<b>2,8%</b>
Produits alimentaires	3089	103,9	109,4	107,8	107,3	106,7	-0,5%	-2,5%	2,7%
Boissons non alcoolisées	197	106,0	108,7	108,8	109,4	110,0	0,5%	1,1%	3,7%
<b>2. boissons alcoolisées, tabac et stupéfiants</b>	<b>41</b>	<b>100,1</b>	<b>112,3</b>	<b>112,2</b>	<b>112,1</b>	<b>112,0</b>	<b>-0,1%</b>	<b>-0,2%</b>	<b>11,9%</b>
Boissons alcoolisées	10	107,1	107,2	107,2	107,2	107,2	0,0%	0,0%	0,2%
Tabacs et stupéfiants	31	97,8	113,9	113,8	113,7	113,6	-0,1%	-0,3%	16,1%
<b>3. Articles d'habillement et chaussures</b>	<b>973</b>	<b>97,4</b>	<b>96,9</b>	<b>96,7</b>	<b>96,6</b>	<b>96,6</b>	<b>-0,1%</b>	<b>-0,3%</b>	<b>-0,8%</b>
Articles d'habillement	803	97,3	96,9	96,7	96,7	96,6	-0,1%	-0,3%	-0,7%
Chaussures	170	97,8	96,9	96,6	96,4	96,3	0,0%	-0,6%	-1,5%
<b>4. Logement, eau, gaz, électricité et autres combustibles</b>	<b>1524</b>	<b>105,6</b>	<b>105,1</b>	<b>105,1</b>	<b>105,1</b>	<b>105,1</b>	<b>0,0%</b>	<b>-0,1%</b>	<b>-0,5%</b>
Loyers effectifs	477	101,4	101,6	101,7	101,8	101,8	0,0%	0,2%	0,4%
Entretien et réparation des logements	282	97,2	95,7	95,3	95,2	94,9	-0,3%	-0,9%	-2,4%
Alimentation en eau et services divers lié au logement	183	101,3	101,4	101,3	101,3	101,3	0,0%	-0,1%	0,0%
Electricité, gaz et autres combustibles	582	114,4	113,9	113,9	113,9	113,9	0,0%	0,0%	-0,4%
<b>5. Meubles, articles de ménage et entretien courant du foyer</b>	<b>587</b>	<b>102,1</b>	<b>101,0</b>	<b>101,1</b>	<b>101,1</b>	<b>101,3</b>	<b>0,2%</b>	<b>0,3%</b>	<b>-0,8%</b>
Meubles, articles d'ameublement, tapis et autres revêtement	142	99,6	97,9	97,8	97,8	97,8	0,0%	-0,1%	-1,8%
Articles de ménage en textiles	39	90,2	90,6	91,0	90,9	90,6	-0,4%	0,0%	0,4%
Appareils ménagers	33	94,9	92,1	94,3	94,3	94,6	0,3%	2,7%	-0,4%
Verrerie, vaisselle et ustensiles de ménage	18	96,6	96,9	96,5	96,5	96,4	-0,2%	-0,6%	-0,3%
Outillage et autre matériel pour la maison et le jardin	9	99,9	101,3	101,3	101,5	101,5	0,0%	0,2%	1,6%
Biens et services liés à l'entretien courant du foyer	346	105,6	104,5	104,4	104,4	104,8	0,4%	0,3%	-0,7%
<b>6. Santé</b>	<b>379</b>	<b>104,2</b>	<b>107,0</b>	<b>106,9</b>	<b>107,1</b>	<b>107,4</b>	<b>0,3%</b>	<b>0,4%</b>	<b>3,0%</b>
Produits, appareils et matériels médicaux	232	103,2	105,0	104,9	105,2	104,9	-0,2%	0,0%	1,7%
Services ambulatoires	84	107,7	115,2	115,2	115,2	116,5	1,1%	1,1%	8,2%
Services hospitaliers	63	103,2	103,3	103,3	103,3	104,2	0,9%	0,9%	1,0%

**Tableau 3 : Indices suivant les fonctions et groupe de la NCOA-IHPC (suite)**

Libellé	Pondération	Mai-12	Fév.-13	Mars-13	Avril-13	Mai-13	Variation IHPC08 depuis		
							1 mois	3 mois	12 mois
<b>7. Transports</b>	833	<b>105,1</b>	<b>105,8</b>	<b>105,8</b>	<b>105,8</b>	<b>105,8</b>	<b>0,1%</b>	<b>0,0%</b>	<b>0,7%</b>
Achat de véhicules	55	95,6	95,5	95,5	95,2	95,3	0,2%	-0,1%	-0,2%
Dépenses d'utilisation des véhicules	223	108,7	110,8	110,9	110,9	110,9	0,0%	0,1%	2,0%
Services de transport	555	104,6	104,9	104,8	104,8	104,9	0,1%	0,0%	0,2%
<b>8. Communication</b>	535	<b>79,2</b>	<b>76,0</b>	<b>76,2</b>	<b>76,3</b>	<b>74,4</b>	<b>-2,5%</b>	<b>-2,2%</b>	<b>-6,1%</b>
Services postaux	7	88,6	88,6	88,6	88,6	65,7	-25,8%	-25,8%	-25,8%
Matériel de téléphonie et de télécopie	43	70,4	68,1	67,8	67,8	67,8	0,0%	-0,3%	-3,7%
Services de téléphonie et de télécopie	485	79,8	76,6	76,7	76,8	75,1	-2,3%	-2,0%	-6,0%
<b>9. Loisirs et culture</b>	555	<b>98,7</b>	<b>97,3</b>	<b>97,2</b>	<b>97,1</b>	<b>97,0</b>	<b>0,0%</b>	<b>-0,3%</b>	<b>-1,7%</b>
Matériel audiovisuel, photographique et de traitement de l'image et du son	238	84,4	82,5	82,3	82,0	81,9	-0,1%	-0,7%	-3,0%
Autres articles et matériel de loisirs, de jardinage et animaux de compagnie	60	110,9	110,3	110,1	110,1	110,1	0,0%	-0,1%	-0,7%
Services récréatifs et culturels	43	102,3	96,9	96,9	96,9	97,1	0,2%	0,2%	-5,1%
Journaux, livres et articles de papeterie	80	102,1	103,0	103,0	103,0	103,0	0,0%	0,0%	0,9%
Forfaits touristiques	134	115,4	114,4	114,4	114,4	114,4	0,0%	0,0%	-0,9%
<b>10. Enseignement</b>	270	<b>106,6</b>	<b>109,9</b>	<b>109,9</b>	<b>109,9</b>	<b>109,9</b>	<b>0,0%</b>	<b>0,0%</b>	<b>3,2%</b>
Enseignement pré-élémentaire et primaire	96	105,9	109,5	109,5	109,5	109,5	0,0%	0,0%	3,4%
Enseignement secondaire	82	107,6	113,3	113,3	113,3	113,3	0,0%	0,0%	5,3%
Enseignement supérieur	3	102,9	105,6	105,6	105,6	105,6	0,0%	0,0%	2,7%
Enseignement post-secondaire non supérieur et Enseignement non défini par niveau	89	106,4	107,3	107,3	107,3	107,3	0,0%	0,0%	0,9%
<b>11. Restaurants et Hôtels</b>	617	<b>103,9</b>	<b>110,8</b>	<b>110,8</b>	<b>112,2</b>	<b>112,3</b>	<b>0,1%</b>	<b>1,3%</b>	<b>8,1%</b>
Services de restauration	607	104,0	111,0	111,0	112,3	112,4	0,1%	1,3%	8,1%
Services d'hébergement	10	101,0	100,7	101,5	102,3	104,9	2,6%	4,2%	3,9%
<b>12. Biens et services divers</b>	400	<b>98,7</b>	<b>99,1</b>	<b>99,1</b>	<b>99,1</b>	<b>98,8</b>	<b>-0,3%</b>	<b>-0,3%</b>	<b>0,1%</b>
Soins corporels	310	94,6	94,7	94,6	94,6	94,4	-0,2%	-0,3%	-0,2%
Effets personnels n.c.a	57	118,1	120,1	121,0	121,4	120,3	-0,9%	0,1%	1,8%
Protection sociale et assurance	19	99,4	99,4	99,4	99,4	99,4	0,0%	0,0%	0,0%
Services financiers	5	92,7	93,2	93,2	89,8	89,1	-0,8%	-4,3%	-3,9%
Autres services n.c.a	9	118,5	118,6	118,6	118,6	118,6	0,0%	0,0%	0,0%

Agence Nationale de la Statistique et de la Démographie, Rue de Diourbel X Rue de Saint-Louis Point E Dakar. B.P. 116 Dakar

Tél. : (221) 33 869 21 39 Fax : (221) 33 824 36 15

Indice Harmonisé des Prix à la Consommation (12 n<sup>os</sup> / an) - Tarif : **3 000 FCFA** / n<sup>o</sup>. Abonnement : 12 n<sup>os</sup> **30 000FCFA** + frais d'envoi (hors Dakar).

Evolution annuelle des prix à la consommation (1 n<sup>o</sup>) : **5000 FCFA** + Frais d'envoi (hors Dakar)

**Directeur Général** : Babakar FALL **Directeur Général Adjoint** : Mamadou Falou MBENGUE

**Directeur des Statistiques Economiques et de la Comptabilité Nationale** : Mamadou Alhousseynou SARR

**Chef de la Division des Statistiques Conjoncturelles** : Maxime Bruno NAGNONHOU

**Rédacteur en Chef** : Baba NDIAYE, **collaborateurs** : El Hadji Malick CISSE, Diama NDIAYE

**Distribution** : Division de la Diffusion, de la Documentation et des Relations avec les Usagers : El Hadji Malick GUEYE