



**INDICE HARMONISE DES PRIX A LA CONSOMMATION (IHPC)  
POUR LES PAYS MEMBRES DE L'UEMOA (Base 100 en 2008)  
Dakar- Mai 2012**

**AVERTISSEMENT**

L'Agence Nationale de la Statistique et de la Démographie met à la disposition des utilisateurs l'Indice Harmonisé des Prix à la Consommation (IHPC) base 100 en 2008. Cet indice est harmonisé car il est le fruit d'une même méthodologie mise en place dans huit pays membres de l'Union Economique et Monétaire Ouest Africaine (UEMOA) en 1996 et révisée en 2008. L'IHPC a pour population de référence l'ensemble des ménages africains de l'agglomération de Dakar. Le panier considéré comprend 650 variétés suivies dans 1135 points d'observations. Plus de 7000 relevés de prix sont effectués chaque mois. La nouvelle période de base de l'IHPC est l'année 2008. Les pondérations utilisées proviennent d'une enquête sur les dépenses des ménages réalisée à Dakar en 2008. Dorénavant, la présente publication prend la relève de celle de l'IHPC base 100 en 1996.

**L'indice harmonisé des prix à la consommation base 100 en 2008 a enregistré une baisse de 1,1% en mai 2012, sous l'effet principalement du repli de ceux des « produits alimentaires, boissons non alcoolisées ». En variation annuelle<sup>1</sup>, les prix à la consommation ont progressé de 0,6%. Le rapport des prix moyens des cinq premiers mois de l'année 2012 sur ceux de la période correspondante de l'année 2011 laisse apparaître un relèvement de 1,8%.**

Les prix des « **produits alimentaires, boissons non alcoolisées** » ont chuté de 3,2%, sous l'effet du repli de ceux des « poissons frais » (-18,2%) et des « légumes frais en feuilles » (-8,6%), en liaison avec l'augmentation de l'offre au niveau des étals. Les prix des « céréales non transformées » (-4,8%) et du « sucre » (-4,5%) ont connu une diminution résultant du plein effet des mesures prises par l'Etat. Le renchérissement des « sels, épices, sauces et produits alimentaires n.d.a » (+6,4%), des « autres fruits frais » (+5,5%) et des « légumes secs et oléagineux » (+4,0%) a amoindri la baisse de l'indice de la fonction. En variation annuelle, les prix de la fonction ont stagné.

Les prix des « **biens et services divers** » ont enregistré une diminution de 0,3%, soutenue par celle des prix des « articles de bijouterie et d'horlogerie » (-1,6%) et des « appareils et articles pour soins corporels » (-1,5%). En variation annuelle, les prix de la fonction ont progressé de 1,0%.

Le repli des prix des « **loisirs et culture** » (-0,2%) est lié à celui des prix de « l'équipement photographique, cinématographique, optique, autre bien durable à fonction récréative et culturelle » (-1,4%). En variation annuelle, les prix de la fonction se sont bonifiés de 0,6%.

Les prix des services de « **transports** » ont diminué de 0,1% en mai 2012, sous l'effet d'une baisse de ceux du « transport aérien de passagers » (-3,2%). En variation annuelle, les prix de la fonction ont été majorés de 2,4%.

<sup>1</sup> Variation entre les mêmes mois de deux années consécutives

Les prix des « **articles d'habillement et chaussures** » ont fléchi de 0,1%, en liaison essentiellement avec le recul de ceux des « vêtements de dessus femmes » (-0,8%) et des « vêtements enfants et nourrissons » (-0,6%). Par rapport à la période correspondante en 2011, leurs prix ont diminué de 0,3%.

Les prix des « **meubles, articles de ménage et entretien courant du foyer** » se sont contractés de 0,1%, en raison du repli des « articles de ménage en textiles » (-0,5%) et des « articles de ménage non durables » (-0,2%). Par rapport à la période correspondante en 2011, les prix de la fonction ont augmenté de 1,9%.

Les prix des services de « **logement, eau, gaz, électricité et autres combustibles** », de « **l'enseignement** » et de « **restaurants et hôtels** » sont demeurés stables en rythme mensuel. Par rapport à la période correspondante en 2011, leurs prix ont enregistré des variations respectives de 0,0%, +2,5% et +0,9%.

Les prix des services de « **santé** » ont progressé de 0,1% en rythme mensuel, à la suite du relèvement de ceux des « services de laboratoires et de radiologie » (+0,9%) et des « médicaments traditionnels » (+0,8%). Par rapport à la période correspondante en 2011, les prix ont été majorés de 1,0%.

Les prix des « **boissons alcoolisées, tabacs et stupéfiants** » ont augmenté de 0,2%, en liaison avec la hausse de ceux des « tabacs et stupéfiants » (+0,3%). Comparés à leur niveau de mai 2011, les prix de la fonction ont évolué de -3,6%.

Les services de « **communication** » se sont renchérissés de 0,5%, en raison d'une progression des prix de la « communication téléphonique » (+0,6%). Par rapport à la période correspondante en 2011, leurs prix se sont accrus de 1,5%.

Au cours du mois sous revue, l'inflation sous jacente<sup>2</sup> s'est inscrite en baisse de 0,3% en rythme mensuel et a progressé de 1,2% en variation annuelle. Les prix des produits locaux et importés se sont repliés respectivement de 1,3% et 0,7%. Comparés au mois de mai 2011, les prix des produits locaux se sont appréciés de 0,9%, tandis que ceux des produits importés ont diminué de 0,2%.

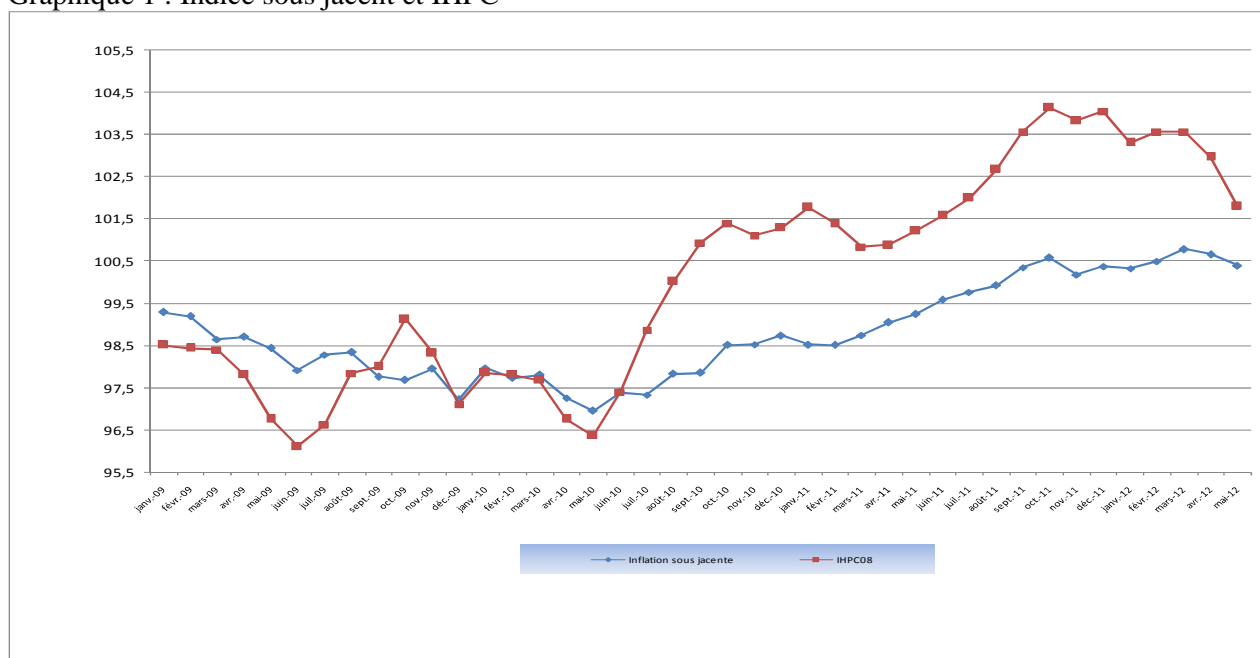
---

<sup>2</sup> hors produits frais et énergie

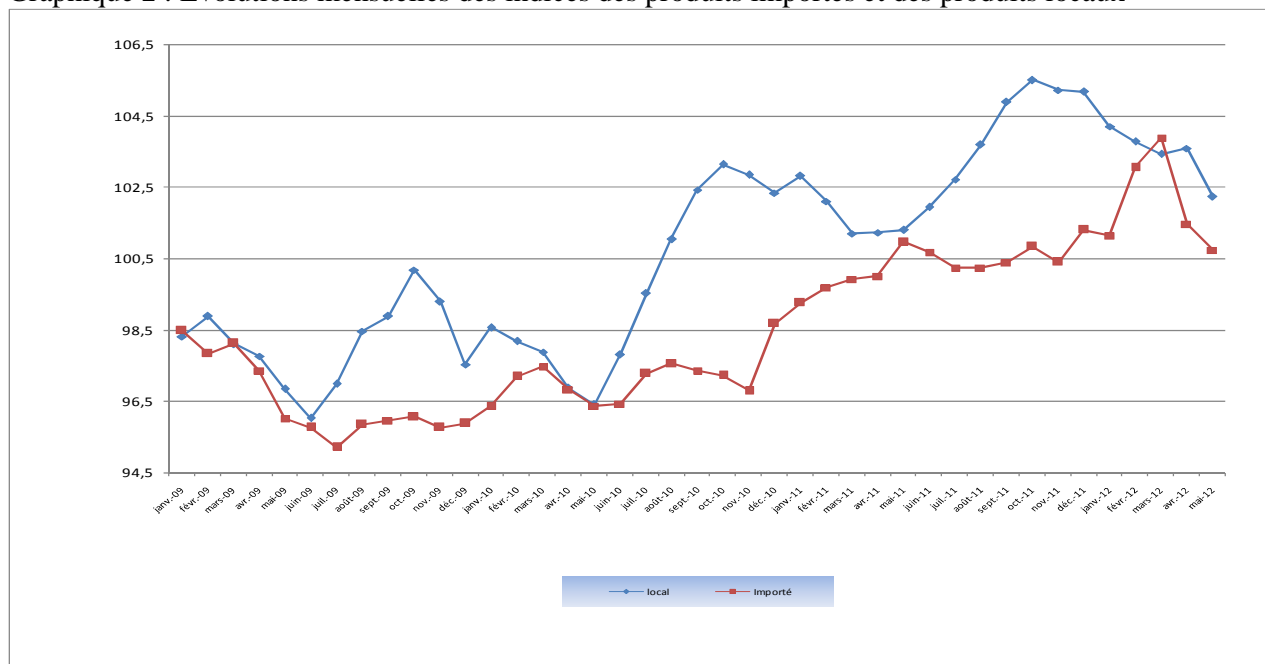
**Tableau 1 : IHPC des douze (12) fonctions de consommation**

	Poids	Indices des mois de					Variation sur		
		Mai-11	Fév.-12	Mar.-12	Avr.-12	Mai-12	1 mois	3 mois	12 mois
<b>INDICE GLOBAL</b>	<b>10000</b>	<b>101,2</b>	<b>103,6</b>	<b>103,6</b>	<b>103,0</b>	<b>101,8</b>	<b>-1,1%</b>	<b>-1,7%</b>	<b>0,6%</b>
1. Produits alimentaires et boissons non-alcoolisées	3286	104,0	108,6	108,7	107,5	104,0	-3,2%	-4,3%	0,0%
2. Boissons alcoolisées, tabacs et stupéfiants	41	103,8	100,2	100,0	99,9	100,1	0,2%	-0,2%	-3,6%
3. Articles d'habillement et chaussures	973	97,6	97,4	97,5	97,4	97,4	-0,1%	-0,1%	-0,3%
4. Logement, eau, gaz, électricité et combustibles	1524	105,5	107,1	106,6	105,6	105,6	0,0%	-1,5%	0,0%
5. Meubles, articles courants et entretien courant	587	100,3	102,2	102,2	102,2	102,1	-0,1%	-0,1%	1,9%
6. Santé	379	103,2	104,3	104,1	104,1	104,2	0,1%	-0,1%	1,0%
7. Transports	833	102,6	105,1	105,7	105,2	105,1	-0,1%	0,0%	2,4%
8. Communication	535	78,0	78,0	78,9	78,7	79,2	0,5%	1,4%	1,5%
9. Loisirs et culture	555	98,1	99,0	99,0	98,9	98,7	-0,2%	-0,3%	0,6%
10. Enseignement	270	103,9	106,6	106,6	106,6	106,6	0,0%	0,0%	2,5%
11. Restaurants et hôtels	617	103,0	103,9	103,9	103,9	103,9	0,0%	0,0%	0,9%
12. Biens et services divers	400	97,7	99,2	99,1	99,0	98,7	-0,3%	-0,6%	1,0%

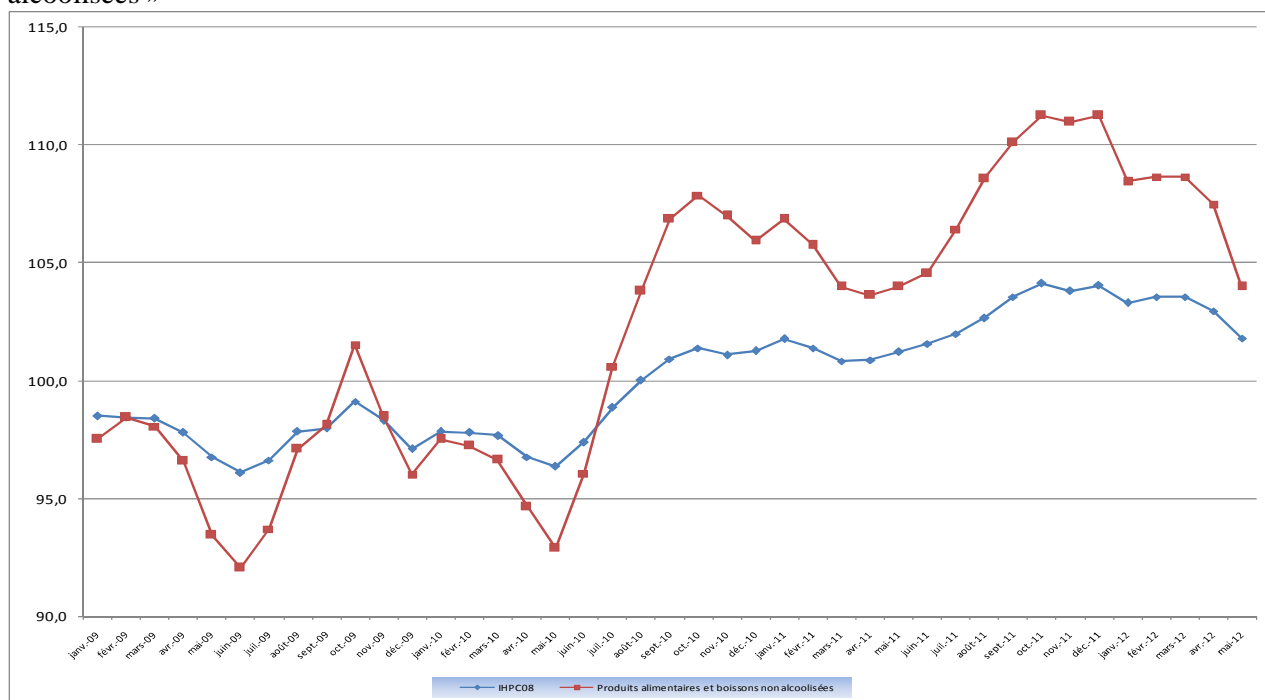
**Graphique 1 : Indice sous jacent et IHPC**



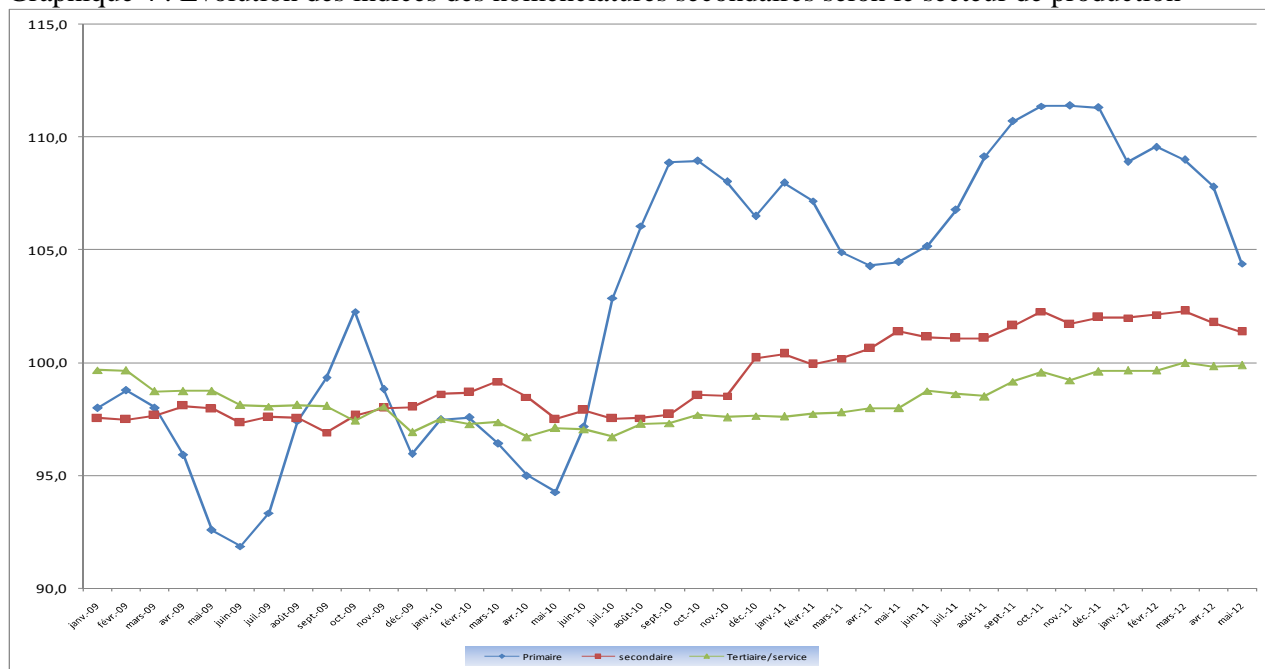
Graphique 2 : Evolutions mensuelles des indices des produits importés et des produits locaux



Graphique 3 : Evolution de l'indice global et de la fonction « produits alimentaires et boissons non alcoolisées »



Graphique 4 : Evolution des indices des nomenclatures secondaires selon le secteur de production



**Tableau 2 : IHPC suivant les nomenclatures secondaires**

	Poids	Indice pour le mois de					Variation IHPC08		
		Mai-11	Fév.-12	Mar.-12	Avr.-12	Mai-12	1 mois	3 mois	12 mois
<b>Indice global</b>	<b>10000</b>	<b>101,2</b>	<b>103,6</b>	<b>103,6</b>	<b>103,0</b>	<b>101,8</b>	<b>-1,1%</b>	<b>-1,7%</b>	<b>0,6%</b>
Indice « produits frais »	1452	105,0	113,7	112,7	110,2	103,7	-5,9%	-8,8%	-1,2%
Indice « Energie »	746	114,4	117,1	115,8	113,8	113,7	-0,1%	-2,9%	-0,6%
Indice hors Energie et Produits Frais = <i>Inflation sous-jacente</i>	7802	99,2	100,5	100,8	100,7	100,4	-0,3%	-0,1%	1,2%
Indice produits locaux	7061	101,3	103,8	103,4	103,6	102,2	-1,3%	-1,5%	0,9%
Indice produits importés	2939	101,0	103,1	103,9	101,5	100,7	-0,7%	-2,3%	-0,2%
Indice secteur primaire	2999	104,5	109,6	109,0	107,8	104,4	-3,2%	-4,7%	-0,1%
Indice secteur secondaire	3768	101,4	102,1	102,3	101,8	101,4	-0,4%	-0,7%	0,0%
Indice secteur tertiaire = services	3233	98,0	99,7	100,0	99,8	99,9	0,1%	0,2%	2,0%
Indice des biens non-durables	3946	103,8	107,8	107,8	106,8	103,9	-2,7%	-3,6%	0,1%
Indice des biens semi-durables	2602	101,7	102,3	101,9	101,2	101,1	-0,1%	-1,2%	-0,6%
Indice des biens durables	219	96,5	99,2	99,3	100,3	100,0	-0,3%	0,8%	3,6%

**Tableau 3 : Indices suivant les fonctions et groupe de la NCOA-IHPC**

Libellé	Pondération	Mai-11	Fév.-12	Mar.-12	Avr.-12	Mai-12	Variation IHPC08 depuis		
							1 mois	3 mois	12 mois
<b>1. Produits alimentaires et boissons non alcoolisées</b>	<b>3286</b>	<b>104,0</b>	<b>108,6</b>	<b>108,7</b>	<b>107,5</b>	<b>104,0</b>	<b>-3,2%</b>	<b>-4,3%</b>	<b>0,0%</b>
Produits alimentaires	3089	104,0	108,9	108,8	107,6	103,9	-3,5%	-4,6%	-0,1%
Boissons non alcoolisées	197	104,0	105,4	106,1	105,7	106,0	0,3%	0,6%	1,9%
<b>2. boissons alcoolisées, tabac et stupéfiants</b>	<b>41</b>	<b>103,8</b>	<b>100,2</b>	<b>100,0</b>	<b>99,9</b>	<b>100,1</b>	<b>0,2%</b>	<b>-0,2%</b>	<b>-3,6%</b>
Boissons alcoolisées	10	103,6	105,0	107,0	107,1	107,1	0,0%	2,0%	3,4%
Tabacs et stupéfiants	31	103,9	98,7	97,7	97,5	97,8	0,3%	-0,9%	-5,9%
<b>3. Articles d'habillement et chaussures</b>	<b>973</b>	<b>97,6</b>	<b>97,4</b>	<b>97,5</b>	<b>97,4</b>	<b>97,4</b>	<b>-0,1%</b>	<b>-0,1%</b>	<b>-0,3%</b>
Articles d'habillement	803	97,8	97,4	97,5	97,3	97,3	-0,1%	-0,1%	-0,5%
Chaussures	170	96,8	97,7	97,7	97,8	97,8	0,0%	0,1%	1,0%
<b>4. Logement, eau, gaz, électricité et autres combustibles</b>	<b>1524</b>	<b>105,5</b>	<b>107,1</b>	<b>106,6</b>	<b>105,6</b>	<b>105,6</b>	<b>0,0%</b>	<b>-1,5%</b>	<b>0,0%</b>
Loyers effectifs	477	100,8	101,0	101,3	101,3	101,4	0,1%	0,4%	0,5%
Entretien et réparation des logements	282	97,5	97,4	97,3	97,1	97,2	0,1%	-0,1%	-0,3%
Alimentation en eau et services divers lié au logement	183	99,3	101,4	101,3	101,3	101,3	0,0%	-0,1%	2,1%
Electricité, gaz et autres combustibles	582	115,2	118,7	117,0	114,5	114,4	-0,1%	-3,7%	-0,7%
<b>5. Meubles, articles de ménage et entretien courant du foyer</b>	<b>587</b>	<b>100,3</b>	<b>102,2</b>	<b>102,2</b>	<b>102,2</b>	<b>102,1</b>	<b>-0,1%</b>	<b>-0,1%</b>	<b>1,9%</b>
Meubles, articles d'ameublement, tapis et autres revêtement	142	98,5	99,2	99,2	99,6	99,6	0,0%	0,4%	1,1%
Articles de ménage en textiles	39	93,9	91,9	91,9	90,6	90,2	-0,5%	-1,8%	-3,9%
Appareils ménagers	33	95,6	93,0	93,2	94,5	94,9	0,5%	2,1%	-0,7%
Verrerie, vaisselle et ustensiles de ménage	18	97,7	97,2	97,1	96,9	96,6	-0,2%	-0,6%	-1,1%
Outils et autre matériel pour la maison et le jardin	9	100,5	100,4	100,3	100,3	99,9	-0,4%	-0,5%	-0,6%
Biens et services liés à l'entretien courant du foyer	346	102,3	105,9	105,9	105,7	105,6	-0,1%	-0,3%	3,2%
<b>6. Santé</b>	<b>379</b>	<b>103,2</b>	<b>104,3</b>	<b>104,1</b>	<b>104,1</b>	<b>104,2</b>	<b>0,1%</b>	<b>-0,1%</b>	<b>1,0%</b>
Produits, appareils et matériels médicaux	232	103,7	103,5	103,1	103,2	103,2	0,1%	-0,2%	-0,5%
Services ambulatoires	84	102,2	107,5	107,5	107,5	107,7	0,2%	0,2%	5,4%
Services hospitaliers	63	102,9	103,2	103,2	103,2	103,2	0,0%	0,0%	0,4%

**Tableau 3 : Indices suivant les fonctions et groupe de la NCOA-IHPC (suite)**

Libellé	Pondération	Mai-11	Fév.-12	Mar.-12	Avr.-12	Mai-12	Variation IHPC08 depuis		
							1 mois	3 mois	12 mois
<b>7. Transports</b>	833	<b>102,6</b>	<b>105,1</b>	<b>105,7</b>	<b>78,7</b>	<b>79,2</b>	<b>0,5%</b>	<b>1,4%</b>	<b>1,5%</b>
Achat de véhicules	55	96,0	95,4	95,5	88,6	88,6	0,0%	0,0%	0,0%
Dépenses d'utilisation des véhicules	223	108,6	108,7	108,7	70,5	70,4	-0,2%	-1,1%	-5,9%
Services de transport	555	100,9	104,7	105,5	79,3	79,8	0,6%	1,7%	2,1%
<b>8. Communication</b>	535	<b>78,0</b>	<b>78,0</b>	<b>78,9</b>	<b>98,9</b>	<b>98,7</b>	<b>-0,2%</b>	<b>-0,3%</b>	<b>0,6%</b>
Services postaux	7	88,6	88,6	88,6	84,3	84,4	0,1%	-0,3%	-3,1%
Matériel de téléphonie et de télécopie	43	74,8	71,2	71,0	113,0	110,9	-1,9%	-1,0%	0,2%
Services de téléphonie et de télécopie	485	78,2	78,5	79,4	102,3	102,3	0,0%	0,0%	1,1%
<b>9. Loisirs et culture</b>	555	<b>98,1</b>	<b>99,0</b>	<b>99,0</b>	102,1	102,1	0,0%	-0,1%	-1,3%
Matériel audiovisuel, photographique et de traitement de l'image et du son	238	87,2	84,7	84,9	115,4	115,4	0,0%	0,0%	7,1%
Autres articles et matériel de loisirs, de jardinage et animaux de compagnie	60	110,7	112,0	112,1	<b>106,6</b>	<b>106,6</b>	<b>0,0%</b>	<b>0,0%</b>	<b>2,5%</b>
Services récréatifs et culturels	43	101,2	102,3	102,3	105,9	105,9	0,0%	0,0%	1,3%
Journaux, livres et articles de papeterie	80	103,4	102,2	102,2	107,6	107,6	0,0%	0,0%	2,4%
Forfaits touristiques	134	107,7	115,4	115,4	102,9	102,9	0,0%	0,0%	0,0%
<b>10. Enseignement</b>	270	<b>103,9</b>	<b>106,6</b>	<b>106,6</b>	106,4	106,4	0,0%	0,0%	4,1%
Enseignement pré-élémentaire et primaire	96	104,6	105,9	105,9	<b>103,9</b>	<b>103,9</b>	<b>0,0%</b>	<b>0,0%</b>	<b>0,9%</b>
Enseignement secondaire	82	105,1	107,6	107,6	104,0	104,0	0,0%	0,1%	1,0%
Enseignement supérieur	3	102,9	102,9	102,9	100,8	101,0	0,2%	-0,9%	-1,1%
Enseignement post-secondaire non supérieur et Enseignement non défini par niveau	89	102,2	106,4	106,4	<b>99,0</b>	<b>98,7</b>	<b>-0,3%</b>	<b>-0,6%</b>	<b>1,0%</b>
<b>11. Restaurants et Hôtels</b>	617	<b>103,0</b>	<b>103,9</b>	<b>103,9</b>	94,7	94,6	-0,1%	-0,7%	-0,5%
Services de restauration	607	103,0	103,9	103,9	119,7	118,1	-1,3%	-0,4%	7,7%
Services d'hébergement	10	102,1	102,0	100,8	99,4	99,4	0,0%	0,0%	-0,5%
<b>12. Biens et services divers</b>	400	<b>97,7</b>	<b>99,2</b>	<b>99,1</b>	92,7	92,7	0,0%	0,0%	-1,7%
Soins corporels	310	95,1	95,2	95,0	118,5	118,5	0,0%	0,0%	8,1%
Effets personnels n.c.a	57	109,6	118,5	118,8	<b>78,7</b>	<b>79,2</b>	<b>0,5%</b>	<b>1,4%</b>	<b>1,5%</b>
Protection sociale et assurance	19	99,9	99,4	99,4	88,6	88,6	0,0%	0,0%	0,0%
Services financiers	5	94,3	92,7	92,7	70,5	70,4	-0,2%	-1,1%	-5,9%
Autres services n.c.a	9	109,6	118,5	118,5	79,3	79,8	0,6%	1,7%	2,1%

Agence Nationale de la Statistique et de la Démographie, Rue de Diourbel X Rue de Saint-Louis Point E Dakar. B.P. 116 Dakar

Tél. : (221) 33 869 21 39 Fax : (221) 33 824 36 15

Indice Harmonisé des Prix à la Consommation (12 n<sup>os</sup> / an) - Tarif : **3 000 FCFA**/ n<sup>o</sup>. Abonnement : 12 n<sup>os</sup> **30 000FCFA** + frais d'envoi (hors Dakar).

Evolution annuelle des prix à la consommation (1 n<sup>o</sup>) : **5000 FCFA** + Frais d'envoi (hors Dakar)

**Directeur Général** : Babakar FALL **Directeur Général Adjoint** : Mamadou Falou MBENGUE

**Directeur des Statistiques Economiques et de la Comptabilité Nationale** : Mamadou Alhousseynou SARR

**Chef de la Division des Statistiques Conjoncturelles** : Maxime Bruno NAGNONHOU

**Rédacteur en Chef** : Baba NDIAYE, **collaborateurs** : El Hadji Malick CISSE, Diama NDIAYE

**Distribution** : Division de la Diffusion, de la Documentation et des Relations avec les Usagers : Aissatou GUEYE THIAM