

# République du Sénégal

Un Peuple – Un But – Une Foi



## INDICE HARMONISÉ DES PRIX A LA CONSOMMATION (IHPC) (Base 100 en 2014) – Avril 2019

L'Agence Nationale de la Statistique et de la Démographie (ANSD) produit et publie tous les mois l'Indice Harmonisé des Prix à la Consommation (IHPC). Cet indice base 100 en 2014, mesure l'évolution des prix à la consommation au plan national. Les indices sont de type Laspeyres et la principale source identifiée pour les pondérations est la deuxième Enquête de Suivi de la Pauvreté au Sénégal (ESPS-II) de 2011. Le champ couvert par l'indice harmonisé des prix à la consommation est l'ensemble du pays découpé en zones écologiques/économiques, à savoir le Sud, le Nord, le Centre Nord, l'Ouest et le Centre Sud. Ces cinq zones sont représentées respectivement par Kolda, Saint Louis, Diourbel, Dakar et Kaolack. La collecte des prix se fait dans les capitales de ces régions. L'IHPC est publié selon la classification des fonctions de consommation des ménages à 12 fonctions (COICOP<sup>1</sup>). Et la méthodologie de calcul est commune aux huit pays de l'UEMOA.

L'Indice Harmonisé des Prix à la Consommation du mois d'avril 2019 s'est apprécié de 0,2% comparé à celui du mois précédent, sous l'effet d'une augmentation des prix des « produits alimentaires et boissons non alcoolisées » (+0,6%), des « boissons alcoolisées, tabacs et stupéfiants » (+0,6%), des services de « restaurants et hôtels » (+0,3%), ainsi que des services de « transports » (+0,2). En variation annuelle<sup>2</sup>, les prix à la consommation ont progressé de 0,8%. Le taux d'inflation annuel moyen<sup>3</sup> s'est établi à +0,2%.

Les prix des « produits alimentaires et boissons non alcoolisées » ont augmenté de 0,6% au cours du mois d'avril 2019. Cette évolution résulte de celle des prix des légumes frais en feuilles (+12,1%), des huiles (+2,5%) et des agrumes (+2,7%). En outre, la hausse des prix des autres fruits frais (+3,5%) et des tubercules et plantains (+1,0%) a contribué au renchérissement des produits alimentaires. Par rapport à la période correspondante en 2018, ils se sont accrus de 1,0%.

Les prix des « boissons alcoolisées, tabacs et stupéfiants » ont crû de 0,6% en avril 2019, en raison de l'accroissement de ceux des tabacs et stupéfiants (+1,0%) et des vins et boissons fermentées (+0,5%). En variation annuelle, ils ont été majorés de 14,7%.

Les prix des services des « restaurants et hôtels » se sont relevés de 0,3% au cours de la période sous revue, sous l'effet de la montée des prix des services des restaurants, cafés et établissements similaires (+0,3%) et des hôtels et autres services d'hébergement (+0,2%). En variation annuelle, ils se sont accrus de 1,5%.

L'appréciation de 0,2% des prix des biens et services de « transports » est expliquée par celle des prix des services de transports aériens de passagers (+6,5%) et d'entretien et réparations de véhicules particuliers (+0,3%). En variation annuelle, ils ont progressé de 0,4%.

<sup>1</sup> Nomenclature de classification (Classification of Individual consumption by Purpose), qui est structurée de façon emboîtée en fonctions, groupes, sous-groupes et postes.

<sup>2</sup> Variation entre les mêmes mois de deux années consécutives

<sup>3</sup> Calculé sur la base de la moyenne des indices des douze derniers mois

Les prix des « **biens et services divers** » de même que ceux des services de « **l'enseignement** » n'ont pas connu de variations sensibles en avril 2019. En variation annuelle, ils ont respectivement augmenté de 0,3% et 2,3%.

Les prix des « **meubles, articles de ménage et entretien courant du foyer** » au même titre que ceux des services de « **logement, eau, électricité, gaz et autres combustibles** » sont restés stables en rythme mensuel. En variation annuelle, ils se sont appréciés respectivement de 0,8% et 0,7%.

Les prix des biens et services de « **santé** » ont baissé de 0,3%, par suite d'un recul des prix des médicaments traditionnels (-5,2%) et des appareils et matériels thérapeutiques (-1,2%). Rapportés au mois d'avril 2018, ils se sont raffermis de 0,2%.

Le repli de 0,4% des prix des services de « **loisirs et culture** » est expliqué par la minoration de ceux des journaux et publications périodiques (-1,3%) et des papeteries et imprimés divers (-1,0%). En comparaison au mois d'avril 2018, ils se sont accrus de 1,3%.

Les prix des « **articles d'habillement et chaussures** » se sont contractés de 0,5%, en rapport avec la diminution de ceux des vêtements de dessus de femme (-1,3%) et des vêtements de dessus d'hommes (-4,0%). En variation annuelle, ils ont diminué de 0,2%.

Les prix des services de « **communication** » se sont réduits de 1,0% comparés au mois précédent, en raison d'une baisse de ceux des matériels de téléphonie et de télécopie (-1,0%) ainsi que des services de la communication téléphonique (-1,5%) consécutive à la hausse des offres de promotions de crédits. Comparés à la période correspondante en 2018, ils ont été minorés de 0,1%.

**L'inflation sous jacente<sup>4</sup> a progressé de 0,3% en rythme mensuel et de 1,1% en variation annuelle. Les prix des produits locaux ont rebondi de 0,4%, tandis que ceux des produits importés ont diminué de 0,1% au mois d'avril 2019 comparativement au mois précédent. En variation annuelle, les prix des produits locaux et importés se sont appréciés respectivement de 0,9% et 0,7%.**

---

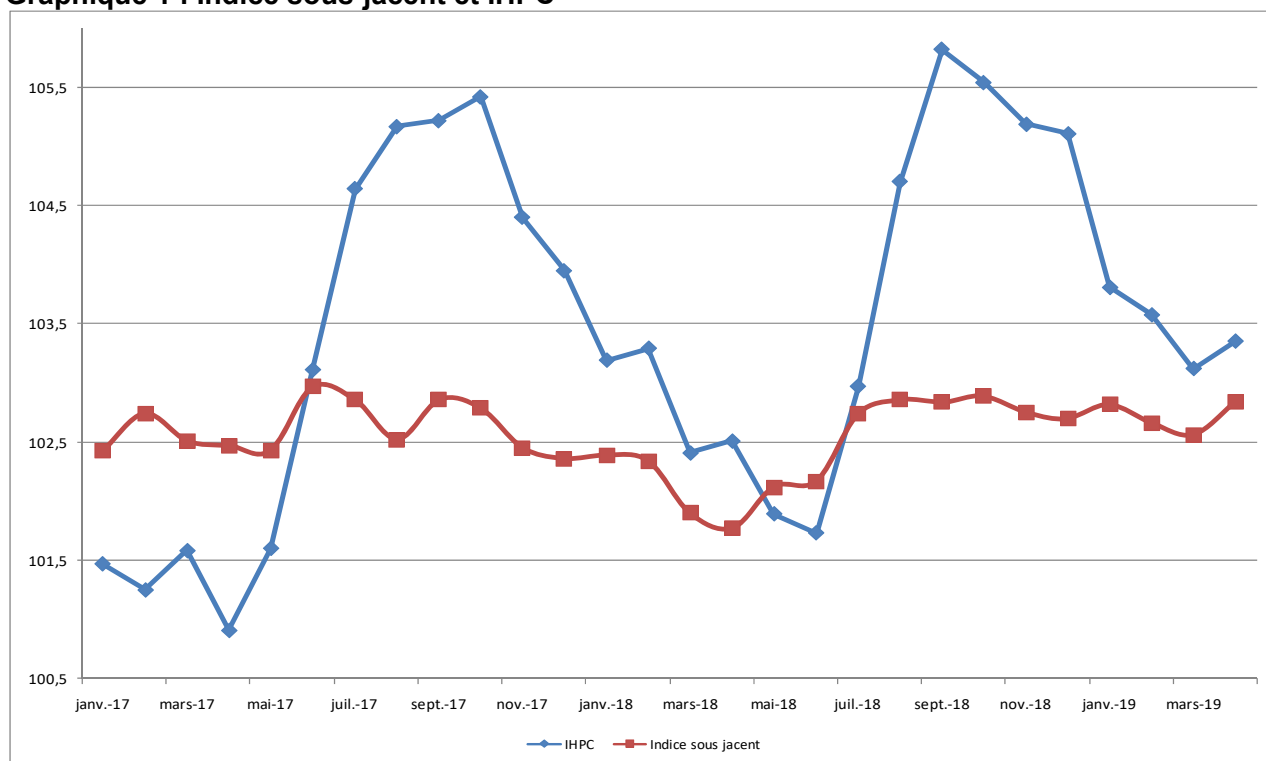
<sup>4</sup> Classification permettant de suivre le niveau de l'inflation qui serait obtenu en dehors des phénomènes perturbateurs que sont les produits saisonniers et les produits énergétiques.

**Tableau 1: Indice harmonisé des prix à la consommation base 100 en 2014**

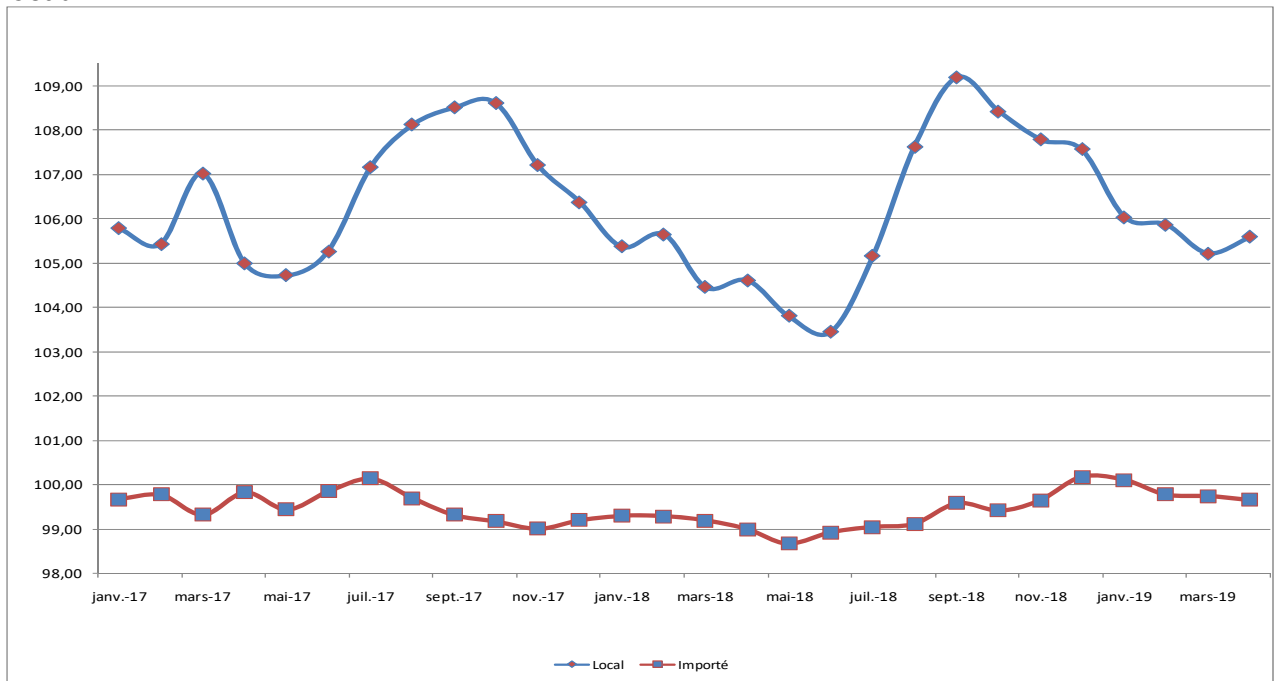
Fonction dont postes	Pondération	Indices des prix pour le mois de					Variation sur		
		Avr.-18	Jan.-19	Fév.-19	Mar.-19	Avr.-19	1 mois	3 mois	12 mois
<b>INDICE GLOBAL</b>	<b>10000</b>	<b>102,5</b>	<b>103,8</b>	<b>103,6</b>	<b>103,1</b>	<b>103,4</b>	<b>0,2%</b>	<b>-0,4%</b>	<b>0,8%</b>
1. Produits alimentaires et boissons non-alcoolisées	4964	106,5	108,3	107,9	106,9	107,5	0,6%	-0,7%	1,0%
2. Boissons alcoolisées, tabacs et stupéfiants	49	100,3	115,1	114,5	114,3	115,1	0,6%	0,0%	14,7%
3. Articles d'habillement et chaussures	730	101,0	101,8	101,8	101,3	100,8	-0,5%	-1,0%	-0,2%
4. Logement, eau, gaz, électricité et combustibles	1204	97,6	98,2	98,2	98,3	98,3	0,0%	0,1%	0,7%
5. Meubles, articles de ménage et entretien courant du foyer	502	103,1	103,9	103,9	103,9	103,9	0,0%	0,0%	0,8%
6. Santé	353	105,7	105,2	105,6	106,2	105,9	-0,3%	0,7%	0,2%
7. Transports	563	98,0	97,8	97,9	98,2	98,4	0,2%	0,7%	0,4%
8. Communication	329	88,1	88,3	89,3	88,9	88,0	-1,0%	-0,3%	-0,1%
9. Loisirs et culture	353	99,3	101,1	101,1	101,0	100,5	-0,4%	-0,6%	1,3%
10. Enseignement	194	105,3	107,7	107,7	107,7	107,7	0,0%	0,0%	2,3%
11. Restaurants et hôtels	376	102,2	102,7	103,0	103,4	103,7	0,3%	1,0%	1,5%
12. Biens et services divers	383	100,5	100,9	100,8	100,8	100,8	0,0%	-0,1%	0,3%

Source : ANSD

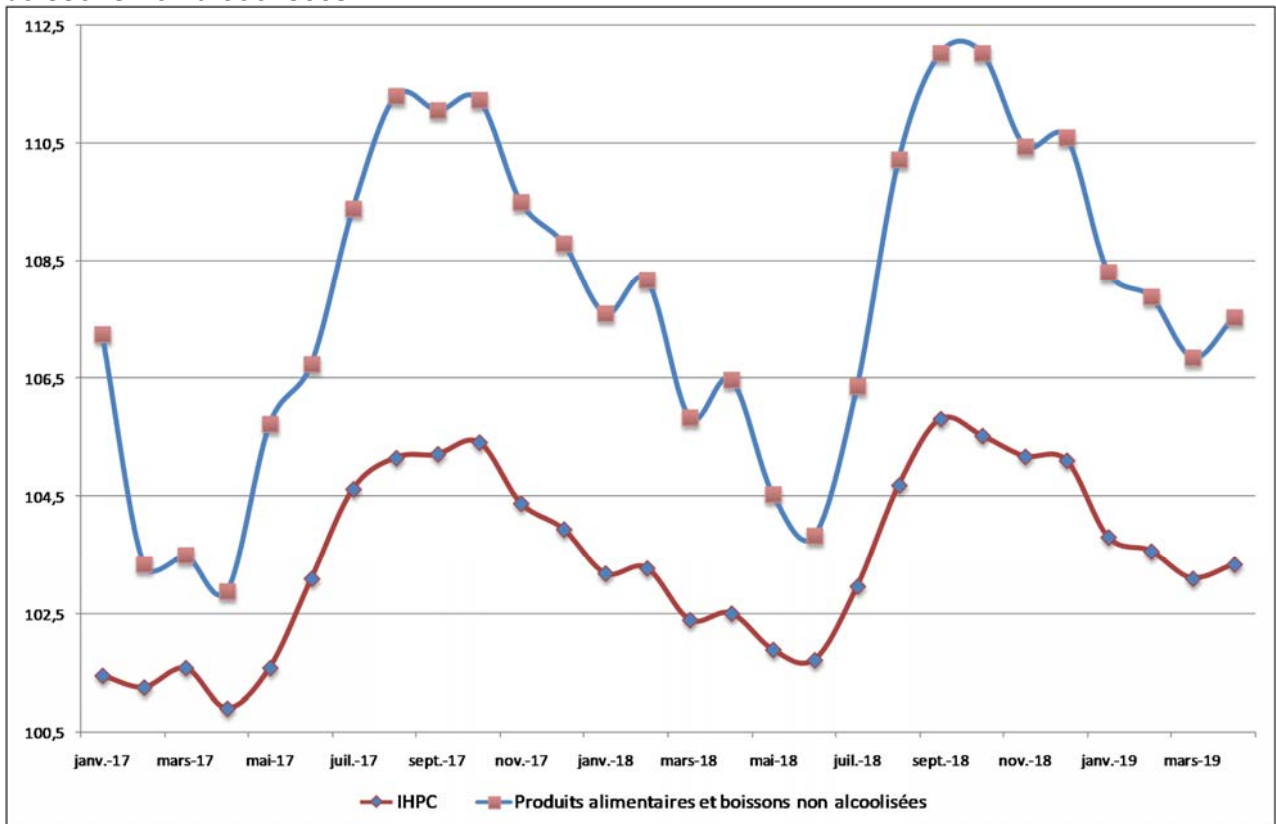
**Graphique 1 : Indice sous-jacent et IHPC**



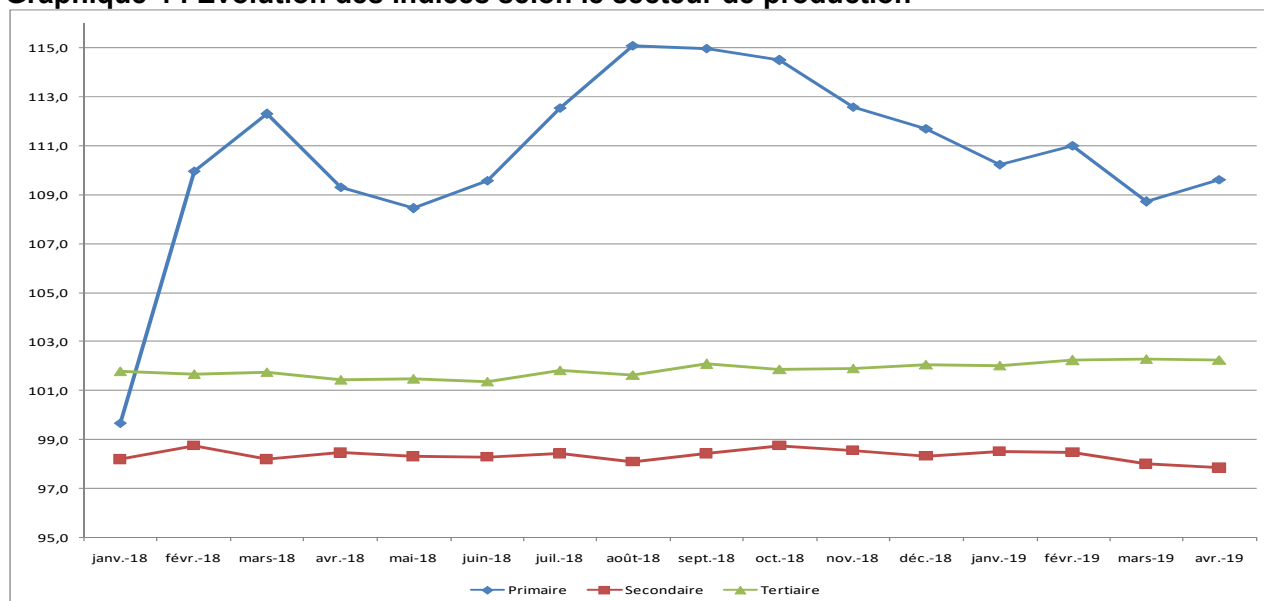
**Graphique 2 : Evolutions mensuelles des indices des produits importés et des produits locaux**



**Graphique 3 : Evolution de l'indice global et de la fonction « produits alimentaires et boissons non alcoolisées »**



**Graphique 4 : Evolution des indices selon le secteur de production**



**Tableau 2 : IHPC suivant les nomenclatures secondaires**

Libellés	Pondération	Indices des prix pour le mois de					Variation sur		
		Avr.-18	Jan.-19	Fév.-19	Mar.-19	Avr.-19	1 mois	3 mois	12 mois
<b>INDICE GLOBAL</b>	<b>10000</b>	<b>102,5</b>	<b>103,8</b>	<b>103,6</b>	<b>103,1</b>	<b>103,4</b>	<b>0,2%</b>	<b>-0,4%</b>	<b>0,8%</b>
Indice des "Produits frais"(PF)	2530	112,4	114,3	114,0	112,3	113,0	0,6%	-1,2%	0,5%
Indice de l'Energie (E)	612	89,2	89,7	89,8	89,7	89,4	-0,3%	-0,4%	0,1%
Indice Hors PF&E	6858	101,8	102,8	102,7	102,6	102,8	0,3%	0,0%	1,1%
Indice des Produits locaux	6991	104,6	106,0	105,9	105,2	105,6	0,4%	-0,4%	0,9%
Indice des produits importés	3009	99,0	100,1	99,8	99,7	99,7	-0,1%	-0,4%	0,7%
Indice des biens durables	243	105,1	106,5	106,8	107,1	107,5	0,4%	0,9%	2,3%
Indice des biens non durables	5817	105,2	107,0	106,6	105,8	106,4	0,6%	-0,5%	1,2%
Indice des biens semi-durables	1654	99,3	99,7	99,7	99,6	99,2	-0,4%	-0,6%	-0,1%
Indice des services	2286	101,5	102,0	102,2	102,3	102,3	0,0%	0,2%	0,8%
Indice primaire	4076	109,6	111,7	111,3	110,3	111,0	0,6%	-0,6%	1,2%
Indice secondaire	3638	97,9	98,6	98,4	98,2	98,1	-0,1%	-0,5%	0,3%
Indice tertiaire	2286	101,5	102,0	102,2	102,3	102,3	0,0%	0,2%	0,8%

Agence Nationale de la Statistique et de la Démographie, Rocade Fann Bel-air Cerf-volant, Colobane. BP 116  
Dakar RP - SENEGAL Tél. : (221) 33 869 21 39 Fax : (221) 33 824 36 15

**Directeur Général** : Babacar NDIR

**Directeur Général Adjoint** : Allé Nar DIOP

**Directeur des Statistiques Economiques et de la Comptabilité Nationale** : Mbaye FAYE

**Chef de la Division des Statistiques Conjoncturelles** : Maxime Bruno NAGNONHOU

**Rédacteur en Chef** : Baba NDIAYE

**Collaborateurs** : El Hadji Malick CISSE, Mor LO, Mariama FALL, Samba DIOP, Adjibou Oppa BARRY, Mamadou Diang BA, Thierno Ibrahima BARRY

**Distribution** : Division de la Diffusion, de la Documentation et des Relation avec les Usagers : El Hadji Malick GUEYE