

République du Sénégal

Un Peuple – Un But – Une Foi



INDICE HARMONISE DES PRIX A LA CONSOMMATION (IHPC) POUR LES PAYS MEMBRES DE L'UEMOA (Base 100 en 2008) Dakar- Avril 2014

AVERTISSEMENT

L'Agence Nationale de la Statistique et de la Démographie met à la disposition des utilisateurs l'Indice Harmonisé des Prix à la Consommation (IHPC) base 100 en 2008. Cet indice est harmonisé car il est le fruit d'une même méthodologie mise en place dans huit pays membres de l'Union Economique et Monétaire Ouest Africaine (UEMOA) en 1996 et révisée en 2008.

L'IHPC a pour population de référence l'ensemble des ménages africains de l'agglomération de Dakar. Le panier considéré comprend 650 variétés suivies dans 1135 points d'observations. Plus de 7000 relevés de prix sont effectués chaque mois. La nouvelle période de base de l'IHPC est l'année 2008. Les pondérations utilisées proviennent d'une enquête sur les dépenses des ménages réalisée à Dakar en 2008. Dorénavant, la présente publication prend la relève de celle de l'IHPC base 100 en 1996.

L'indice harmonisé des prix à la consommation base 100 en 2008 du mois d'avril 2014 a enregistré une baisse de 0,7% par rapport au mois précédent. Cette évolution résulte du repli des prix des produits alimentaires et des boissons non alcoolisées, des services de santé, ainsi que des services du logement, de l'eau, du gaz, de l'électricité et des autres combustibles. En variation annuelle¹, les prix à la consommation ont diminué de 1,0%. Le rapport des prix des quatre premiers mois de l'année 2014 sur ceux de la période correspondante de l'année 2013 laisse apparaître un fléchissement de 0,3%. Le taux d'inflation annuel moyen² s'est établi à +0,5%.

Les prix des **produits alimentaires et des boissons non alcoolisées** ont reculé de 1,8%, en liaison avec le repli de ceux des légumes frais en fruits ou racines (-9,0%), des poissons frais (-5,8%), des légumes frais en feuilles (-4,9%) et des autres fruits frais (-4,6%). L'amélioration de l'offre en poissons et légumes frais est à l'origine de la baisse des prix observée. Le recul des prix des céréales non transformées (-2,5%) a également contribué à cette tendance. Toutefois, le renchérissement des agrumes (+7,6%), des tubercules et plantains (+1,5%), du sel, des épices, des sauces et des produits alimentaires n.d.a (+1,4%) et de la viande de mouton (+0,9%) a amoindri la baisse des prix. En variation annuelle, les prix ont été minorés de 1,4%.

Les prix des services de **santé** ont fléchi de 0,2%, sous l'impulsion de ceux des médicaments traditionnels (-2,6%) et, dans une moindre mesure, des médicaments modernes (-0,2%). En variation annuelle, les prix se sont accrus de 0,9%.

¹ Variation entre les mêmes mois de deux années consécutives

² Calculé sur la base de la moyenne des indices des douze derniers mois

Les prix des **services du logement, de l'eau, du gaz, de l'électricité et des autres combustibles** se sont repliés de 0,2% en rythme mensuel. Cette évolution résulte du repli de 1,1% des prix des services des loyers effectifs des locataires et des sous-locataires (-0,7%), ainsi que des produits pour l'entretien et réparation courante (-0,3%). Comparés à la période correspondante de 2013, les prix ont chuté de 4,9%.

Les prix des **loisirs et de la culture** (+0,1%), ainsi que des **meubles, des articles de ménage et d'entretien courant du foyer** (-0,1%) sont demeurés quasi stables au mois d'avril 2014. En variation annuelle, leurs prix ont progressé respectivement de 0,2% et 0,7%.

Les prix des services de **l'enseignement, de communication**, ainsi que ceux de **restaurants et d'hôtels** sont demeurés stables en rythme mensuel. En variation annuelle, leurs prix ont été majorés respectivement de 0,9%, 2,5% et 0,2%.

Les prix des **articles d'habillement et des chaussures** et des services du **transport** sont restés inchangés au mois d'avril 2014. En variation annuelle, les prix des articles d'habillement et des chaussures ont diminué de 0,3%, tandis que ceux des services du transport (+0,1%) sont demeurés quasi stables.

Le relèvement des prix du tabac et des stupéfiants (+0,3%) explique celui des prix des **boissons alcoolisées, du tabac et des stupéfiants** (+0,2%). Par rapport à la période correspondante en 2013, les prix se sont appréciés de 1,9%.

Les prix des **biens et des services divers** ont progressé de 0,2%, sous l'effet d'un accroissement de ceux des produits pour soins corporels (+0,3%). Par rapport au mois de avril 2013, les prix se sont repliés de 0,3%.

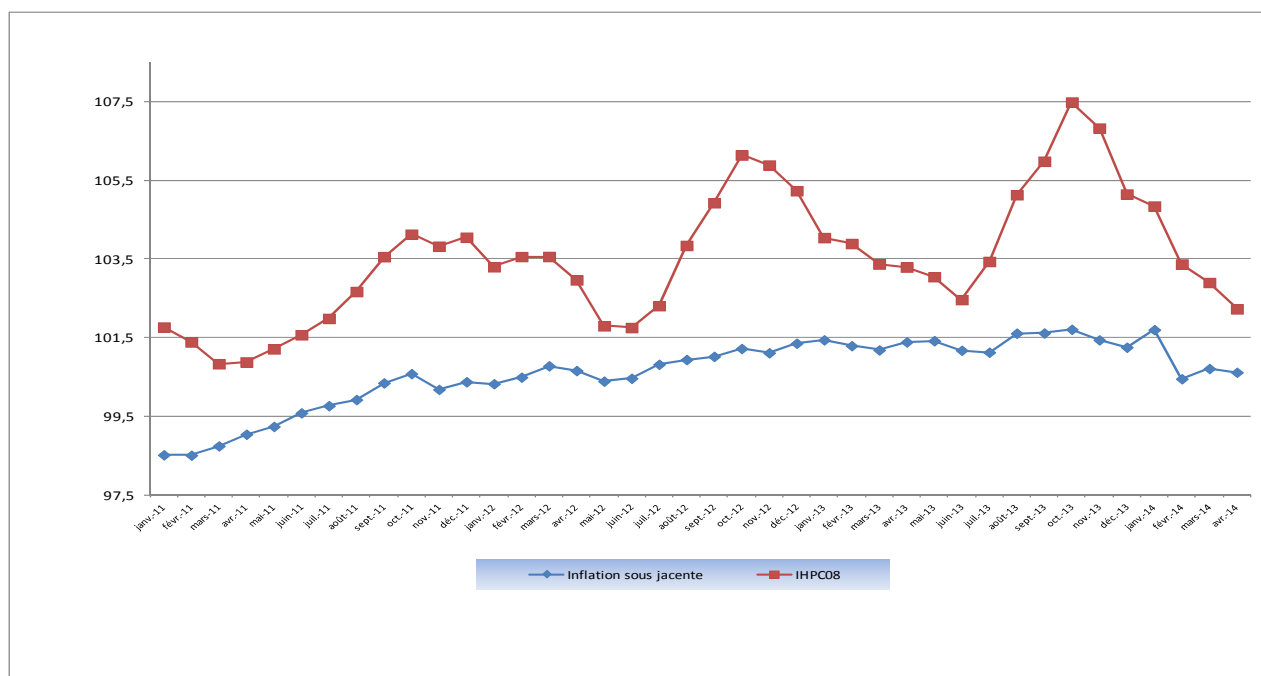
L'**inflation sous jacente**³ est demeurée quasi stable (-0,1%) en rythme mensuel et a fléchi de 0,8% en variation annuelle. L'indice des produits locaux et importés ont reculé respectivement de 0,5% et 1,0% en avril 2014. Comparés à avril 2013, leurs prix ont enregistré une diminution de 1,0%.

³ hors produits frais et énergie

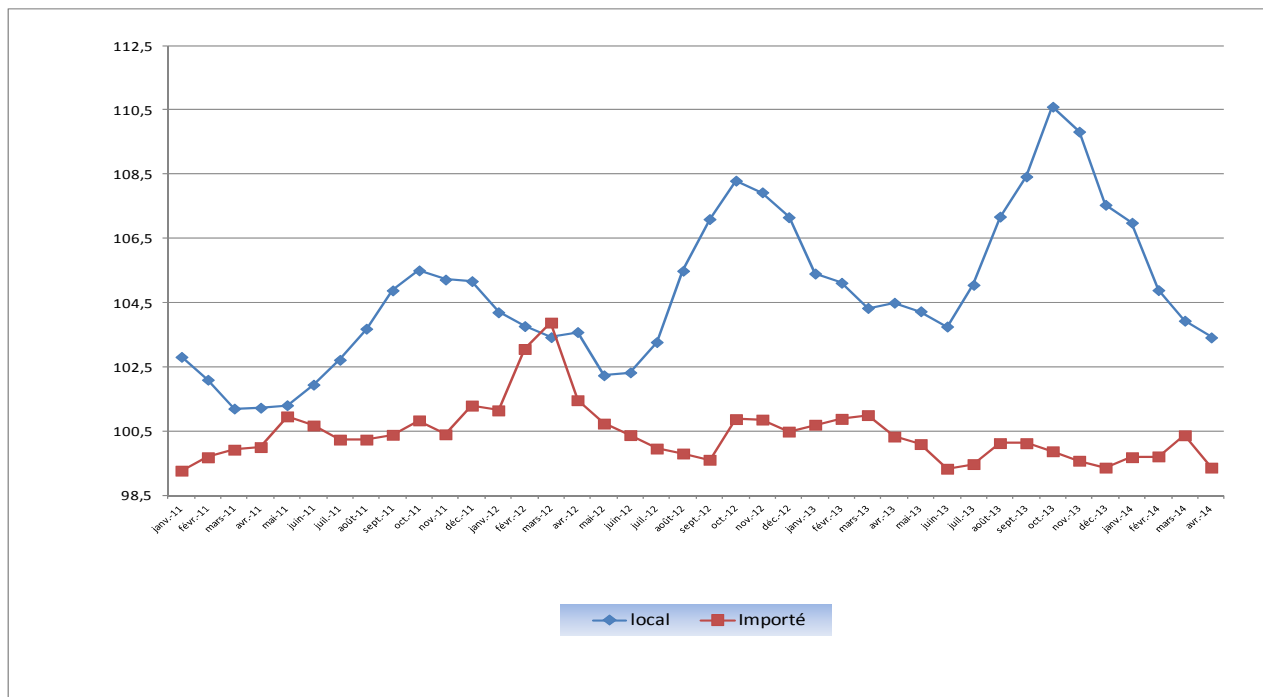
Tableau 1 : IHPC des douze (12) fonctions de consommation

	Poids	Indices des mois de					Variation sur		
		Avril-13	Jan.-14	Fév.-14	Mars-14	Avril-14	1 mois	3 mois	12 mois
INDICE GLOBAL	10000	103,3	104,8	103,4	102,9	102,2	-0,7%	-2,5%	-1,0%
1. Produits alimentaires et boissons non-alcoolisées	3286	107,4	111,7	109,7	107,8	105,9	-1,8%	-5,1%	-1,4%
2. Boissons alcoolisées, tabacs et stupéfiants	41	112,1	112,2	113,8	114,0	114,3	0,2%	1,8%	1,9%
3. Articles d'habillement et chaussures	973	96,6	96,4	95,3	96,3	96,3	0,0%	-0,2%	-0,3%
4. Logement, eau, gaz, électricité et combustibles	1524	105,1	105,0	100,5	100,2	100,0	-0,2%	-4,8%	-4,9%
5. Meubles, articles de ménage et entretien courant du foyer	587	101,1	102,0	101,9	101,9	101,7	-0,1%	-0,3%	0,7%
6. Santé	379	107,1	108,2	108,3	108,3	108,1	-0,2%	-0,1%	0,9%
7. Transport	833	105,8	105,8	105,8	105,9	105,9	0,0%	0,1%	0,1%
8. Communication	535	76,3	77,0	76,3	78,2	78,2	0,0%	1,5%	2,5%
9. Loisirs et culture	555	97,1	97,2	97,2	97,2	97,3	0,1%	0,1%	0,2%
10. Enseignement	270	109,9	110,9	110,9	110,9	110,9	0,0%	0,0%	0,9%
11. Restaurants et hôtels	617	112,2	112,4	112,4	112,5	112,5	0,0%	0,1%	0,2%
12. Biens et services divers	400	99,1	99,1	98,6	98,7	98,9	0,2%	-0,3%	-0,3%

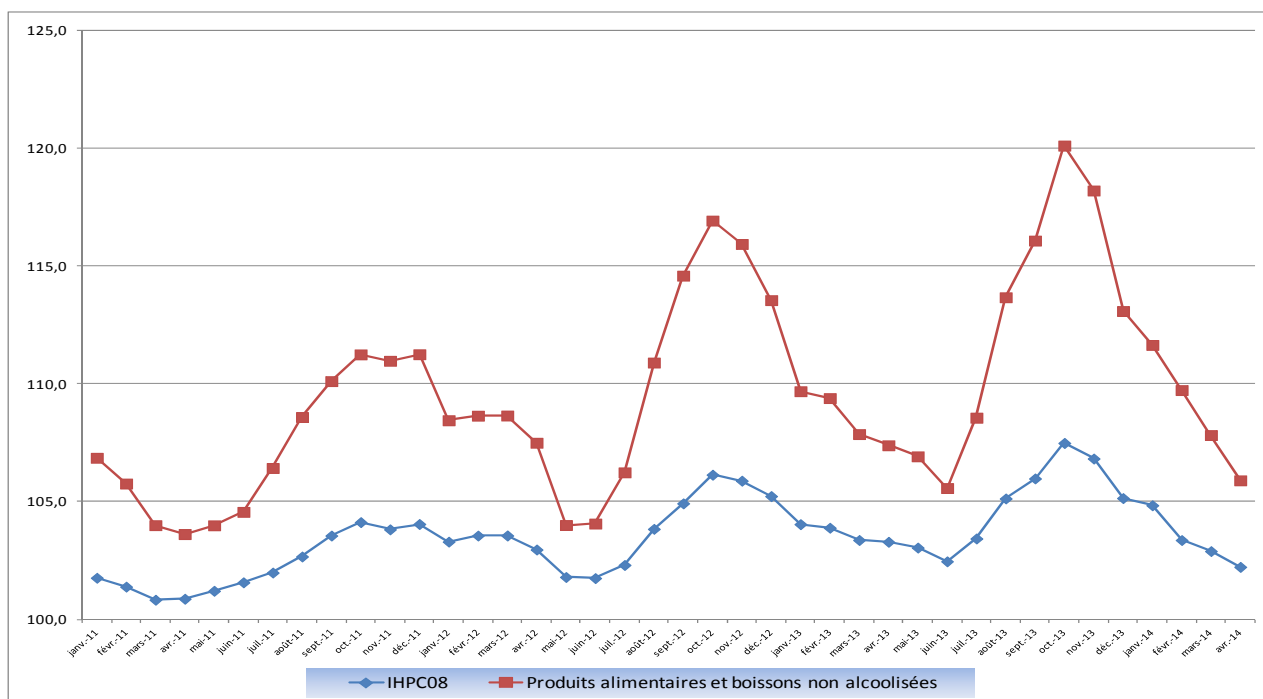
Graphique 1 : Indice sous jacent et IHPC



Graphique 2 : Evolutions mensuelles des indices des produits importés et des produits locaux



Graphique 3 : Evolution de l'indice global et de la fonction « produits alimentaires et boissons non alcoolisées »



Graphique 4 : Evolution des indices des nomenclatures secondaires selon le secteur de production

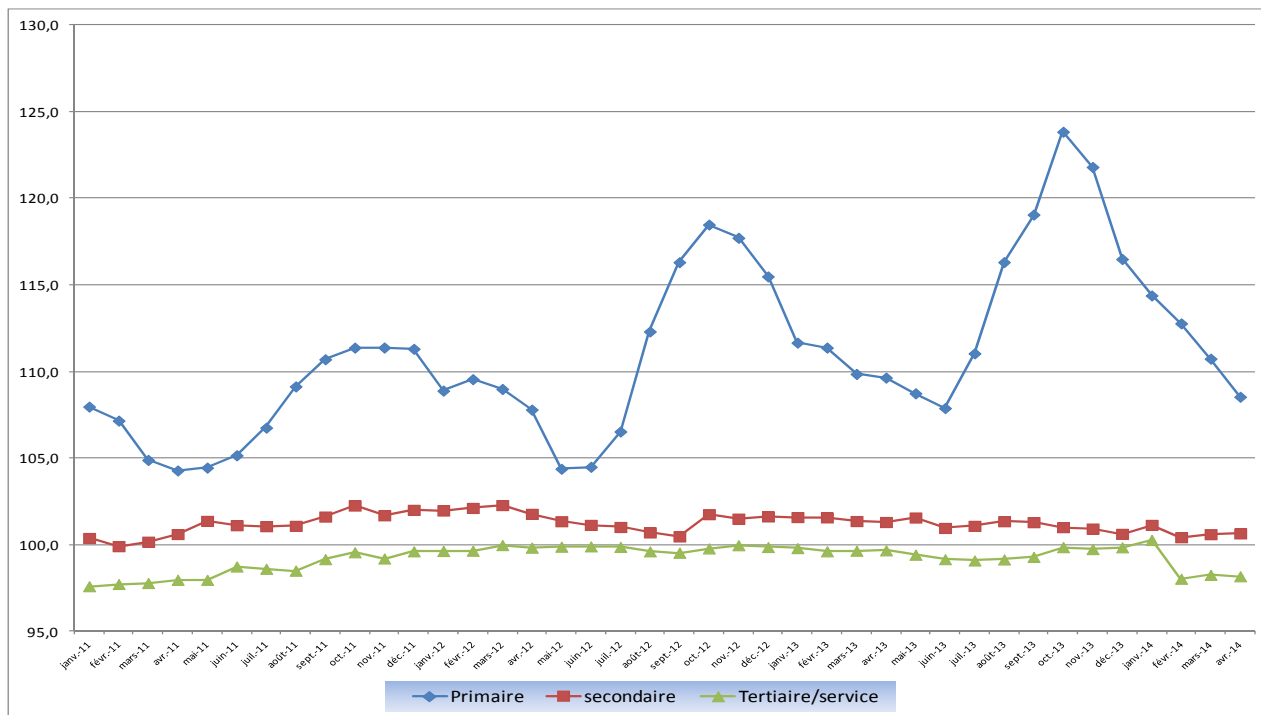


Tableau 2 : IHPC suivant les nomenclatures secondaires

	Poids	Indice pour le mois de					Variation IHPC08		
		Avril-13	Jan.-14	Fév.-14	Mars-14	Avril-14	1 mois	3 mois	12 mois
Indice global	10000	103,3	104,8	103,4	102,9	102,2	-0,7%	-2,5%	-1,0%
Indice « produits frais »	1452	108,0	117,1	113,6	108,9	104,8	-3,7%	-10,4%	-3,0%
Indice « Energie »	746	113,9	114,0	114,0	114,0	114,0	0,0%	0,0%	0,0%
Indice hors Energie et Produits Frais = <i>Inflation sous-jacente</i>	7802	101,4	101,7	100,4	100,7	100,6	-0,1%	-1,1%	-0,8%
Indice produits locaux	7101	104,5	107,0	104,9	103,9	103,4	-0,5%	-3,3%	-1,0%
Indice produits importés	2899	100,3	99,7	99,7	100,4	99,4	-1,0%	-0,3%	-1,0%
Indice secteur primaire	2999	109,6	114,4	112,8	110,7	108,5	-2,0%	-5,1%	-1,0%
Indice secteur secondaire	3768	101,3	101,2	100,4	100,6	100,7	0,0%	-0,5%	-0,7%
Indice secteur tertiaire = services	3233	99,7	100,3	98,0	98,3	98,2	-0,1%	-2,1%	-1,5%
Indice des biens non-durables	4371	108,9	112,1	110,7	109,3	107,8	-1,3%	-3,8%	-1,0%
Indice des biens semi-durables	2108	97,8	97,7	97,1	97,5	97,5	-0,1%	-0,2%	-0,3%
Indice des biens durables	288	98,5	97,6	97,4	97,4	97,5	0,0%	-0,1%	-1,1%

Tableau 3 : Indices suivant les fonctions et groupe de la NCOA-IHPC

Libellé	Pondération	Avril-13	Jan.-14	Fév.-14	Mars-14	Avril-14	Variation IHPC08 depuis		
							1 mois	3 mois	12 mois
1. Produits alimentaires et boissons non alcoolisées	3286	107,4	111,7	109,7	107,8	105,9	-1,8%	-5,1%	-1,4%
Produits alimentaires	3089	107,3	111,6	109,6	107,6	105,6	-1,8%	-5,4%	-1,6%
Boissons non alcoolisées	197	109,4	112,7	112,5	112,0	111,1	-0,8%	-1,4%	1,6%
2. boissons alcoolisées, tabac et stupéfiants	41	112,1	112,2	113,8	114,0	114,3	0,2%	1,8%	1,9%
Boissons alcoolisées	10	107,2	106,7	106,4	106,8	106,7	-0,1%	0,0%	-0,5%
Tabacs et stupéfiants	31	113,7	114,0	116,1	116,3	116,7	0,3%	2,4%	2,7%
3. Articles d'habillement et chaussures	973	96,6	96,4	95,3	96,3	96,3	0,0%	-0,2%	-0,3%
Articles d'habillement	803	96,7	96,6	95,2	96,4	96,4	0,0%	-0,1%	-0,2%
Chaussures	170	96,4	95,8	95,8	95,8	95,6	-0,2%	-0,2%	-0,8%
4. Logement, eau, gaz, électricité et autres combustibles	1524	105,1	105,0	100,5	100,2	100,0	-0,2%	-4,8%	-4,9%
Loyers effectifs	477	101,8	101,9	87,8	86,8	86,3	-0,7%	-15,3%	-15,2%
Entretien et réparation des logements	282	95,2	94,3	94,2	93,9	93,7	-0,3%	-0,7%	-1,6%
Alimentation en eau et services divers lié au logement	183	101,3	101,2	101,2	101,2	101,2	0,0%	0,0%	-0,1%
Electricité, gaz et autres combustibles	582	113,9	113,9	113,9	113,9	113,9	0,0%	0,0%	0,0%
5. Meubles, articles de ménage et entretien courant du foyer	587	101,1	102,0	101,9	101,9	101,7	-0,1%	-0,3%	0,7%
Meubles, articles d'ameublement, tapis et autres revêtement	142	97,8	97,1	97,1	97,1	97,1	0,0%	0,0%	-0,8%
Articles de ménage en textiles	39	90,9	91,5	91,5	91,5	91,5	0,0%	0,0%	0,6%
Appareils ménagers	33	94,3	95,4	95,0	94,8	95,0	0,1%	-0,5%	0,8%
Verrerie, vaisselle et ustensiles de ménage	18	96,5	96,1	95,6	95,4	95,4	0,0%	-0,7%	-1,2%
Outils et autre matériel pour la maison et le jardin	9	101,5	101,7	102,3	102,3	102,1	-0,2%	0,4%	0,6%
Biens et services liés à l'entretien courant du foyer	346	104,4	106,2	106,0	106,0	105,8	-0,2%	-0,4%	1,3%
6. Santé	379	107,1	108,2	108,3	108,3	108,1	-0,2%	-0,1%	0,9%
Produits, appareils et matériels médicaux	232	105,2	106,3	106,2	105,9	105,5	-0,4%	-0,8%	0,3%
Services ambulatoires	84	115,2	116,5	116,5	117,4	117,4	0,0%	0,8%	1,9%
Services hospitaliers	63	103,3	104,0	105,0	105,0	105,0	0,0%	1,0%	1,6%

Tableau 3 : Indices suivant les fonctions et groupe de la NCOA-IHPC (suite)

Libellé	Pondération	Avril-13	Jan.-14	Fév.-14	Mars-14	Avril-14	Variation IHPC08 depuis		
							1 mois	3 mois	12 mois
7. Transports	833	105,8	105,8	105,8	105,9	105,9	0,0%	0,1%	0,1%
Achat de véhicules	55	95,2	95,0	95,5	95,5	95,5	0,0%	0,4%	0,3%
Dépenses d'utilisation des véhicules	223	110,9	111,4	111,4	111,6	111,7	0,0%	0,3%	0,7%
Services de transport	555	104,8	104,7	104,6	104,6	104,6	0,1%	-0,1%	-0,2%
8. Communication	535	76,3	77,0	76,3	78,2	78,2	0,0%	1,5%	2,5%
Services postaux	7	88,6	71,4	71,4	71,4	71,4	0,0%	0,0%	-19,4%
Matériel de téléphonie et de télécopie	43	67,8	65,4	65,6	65,0	65,0	0,0%	-0,7%	-4,2%
Services de téléphonie et de télécopie	485	76,8	78,1	77,3	79,5	79,4	0,0%	1,7%	3,4%
9. Loisirs et culture	555	97,1	97,2	97,2	97,2	97,3	0,1%	0,1%	0,2%
Matériel audiovisuel, photographique et de traitement de l'image et du son	238	82,0	80,6	80,3	80,3	80,1	-0,2%	-0,6%	-2,3%
Autres articles et matériel de loisirs, de jardinage et animaux de compagnie	60	110,1	109,8	110,6	110,7	112,3	1,4%	2,3%	2,0%
Services récréatifs et culturels	43	96,9	98,4	98,4	98,4	98,4	0,0%	0,0%	1,6%
Journaux, livres et articles de papeterie	80	103,0	103,7	103,7	103,7	103,7	0,0%	0,0%	0,6%
Forfaits touristiques	134	114,4	116,8	116,8	116,8	116,8	0,0%	0,0%	2,0%
10. Enseignement	270	109,9	110,9	110,9	110,9	110,9	0,0%	0,0%	0,9%
Enseignement pré-élémentaire et primaire	96	109,5	109,6	109,6	109,6	109,6	0,0%	0,0%	0,1%
Enseignement secondaire	82	113,3	114,8	114,8	114,8	114,8	0,0%	0,0%	1,3%
Enseignement supérieur	3	105,6	106,9	106,9	106,9	106,9	0,0%	0,0%	1,2%
Enseignement post-secondaire non supérieur et Enseignement non défini par niveau	89	107,3	108,9	108,9	108,9	108,9	0,0%	0,0%	1,5%
11. Restaurants et Hôtels	617	112,2	112,4	112,4	112,5	112,5	0,0%	0,1%	0,2%
Services de restauration	607	112,3	112,5	112,5	112,6	112,6	0,0%	0,1%	0,2%
Services d'hébergement	10	102,3	104,7	104,7	104,7	104,7	0,0%	0,0%	2,4%
12. Biens et services divers	400	99,1	99,1	98,6	98,7	98,9	0,2%	-0,3%	-0,3%
Soins corporels	310	94,6	94,9	94,3	94,3	94,5	0,2%	-0,4%	-0,1%
Effets personnels n.c.a	57	121,4	120,0	120,0	120,0	120,0	0,0%	0,0%	-1,1%
Protection sociale et assurance	19	99,4	99,7	99,7	99,7	99,7	0,0%	0,0%	0,3%
Services financiers	5	89,8	88,5	88,5	88,5	88,5	0,0%	0,0%	-1,5%
Autres services n.c.a	9	118,6	117,4	113,8	117,4	117,4	0,0%	0,0%	-1,0%

Agence Nationale de la Statistique et de la Démographie, Rocade Fann Bel-air Cerf-volant, Colobane. BP 116 Dakar RP - SENEGAL

Tél. : (221) 33 869 21 39 Fax : (221) 33 824 36 15

Indice Harmonisé des Prix à la Consommation (12 n^{os} / an) - Tarif : **3 000 FCFA**/ n^o. Abonnement : 12 n^{os} **30 000FCFA** + frais d'envoi (hors Dakar).

Evolution annuelle des prix à la consommation (1 n^o) : **5000 FCFA** + Frais d'envoi (hors Dakar)

Directeur Général : Babakar FALL **Directeur Général Adjoint** : Mamadou Falou MBENGUE

Directeur des Statistiques Economiques et de la Comptabilité Nationale : Mamadou Alhousseynou SARR

Chef de la Division des Statistiques Conjoncturelles : Maxime Bruno NAGNONHOU

Rédacteur en Chef : Baba NDIA YE, **collaborateurs** : El Hadji Malick CISSE, Mor LO

Distribution : Division de la Diffusion, de la Documentation et des Relations avec les Usagers : El Hadji Malick GUEYE